



สาขาวิชารัฐศาสตร์
มหาวิทยาลัยสุโขทัยธรรมมาธิราช

การสอนเสริมครั้งที่

2

เอกสารสอดทัศน์ชุดวิชา

ความสัมพันธ์ ระหว่างไทยกับต่างประเทศ

Thailand and Foreign Relation



8

0

3

0

8

เอกสารโสตทัศนศึกษา ความสัมพันธ์ระหว่างไทยกับต่างประเทศ การสอนเสริมครั้งที่ 2

จัดทำขึ้นเพื่อเป็นบริการแก่นักศึกษาในการสอนเสริม

จัดทำต้นฉบับ : คณะกรรมการบริหารชุดวิชา

บรรณาธิการ / ออกแบบ : หน่วยผลิตสื่อสอนเสริม ศูนย์โสตทัศนศึกษา
สำนักเทคโนโลยีการศึกษา

จัดพิมพ์ : สำนักพิมพ์มหาวิทยาลัยสุโขทัยธรรมมาธิราช

พิมพ์ที่ : โรงพิมพ์มหาวิทยาลัยสุโขทัยธรรมมาธิราช

พิมพ์ครั้งที่ 14 ภาค 2/2549

แผนการสอนเสริมครั้งที่ 2

ชุดวิชา 80308 ความสัมพันธ์ระหว่างไทยกับต่างประเทศ

การสอนเสริมครั้งที่ 2 7 หน่วย หน่วยที่ 9 – 15

ประเด็นการสอนเสริม

1. ความสัมพันธ์ระหว่างไทยกับญี่ปุ่น (หน่วยที่ 9)
2. ความสัมพันธ์ระหว่างไทยกับสหภาพยุโรป (หน่วยที่ 10)
3. ความสัมพันธ์ระหว่างไทยกับกลุ่มประเทศเอเชียตะวันออกเฉียงใต้ (หน่วยที่ 11)
4. ความสัมพันธ์ระหว่างไทยกับกลุ่มประเทศเอเชียใต้ (หน่วยที่ 12)
5. ความสัมพันธ์ระหว่างไทยกับกลุ่มประเทศตะวันออกกลาง (หน่วยที่ 13)
6. ความสัมพันธ์ระหว่างไทยกับออสเตรเลียและนิวซีแลนด์ (หน่วยที่ 14)
7. ความสัมพันธ์ระหว่างไทยกับแอฟริกาและลาตินอเมริกา (หน่วยที่ 15)

แนวคิด

1. ความสัมพันธ์ระหว่างไทยกับญี่ปุ่นเริ่มต้นในสมัยอยุธยาและเน้นเรื่องการค้า การปิดประเทศของญี่ปุ่น ทำให้ความสัมพันธ์ยุติลงปลายสมัยอยุธยา จนเปิดความสัมพันธ์ใน พ.ศ. 2398 ที่มีการจัดทำสนธิสัญญา ต่อมา มีการสถาปนาความสัมพันธ์ทางการทูตใน พ.ศ. 2430 การพัฒนาอย่างรวดเร็วของญี่ปุ่นจนกลายเป็นมหาอำนาจ และญี่ปุ่นนำไทยเข้าสู่สงครามโลกครั้งที่สอง ภายหลังสงครามโลกครั้งที่สอง ญี่ปุ่นกลายเป็นมหาอำนาจทางเศรษฐกิจ ทำให้ความสัมพันธ์กับไทยมุ่งเน้นด้านเศรษฐกิจที่ประกอบด้วยการค้า การลงทุน และความช่วยเหลือถึงแม้มีปัญหา ความสัมพันธ์อยู่บ้าง แต่แนวโน้มในอนาคตยังคงมีความสัมพันธ์ที่ดีต่อกันโดยเฉพาะความคิดเห็นของไทยที่มีต่อบทบาททางการเมืองและความมั่นคงของญี่ปุ่นที่มีต่อเอเชีย-แปซิฟิก

2. ความสัมพันธ์ระหว่างไทยกับยุโรปเริ่มต้นในสมัยอยุธยาซึ่งส่วนใหญ่เป็นความสัมพันธ์ด้านการค้า ซึ่งมีทั้งโปรตุเกส ฮอลันดา สเปน ฝรั่งเศส อังกฤษ เป็นต้น จนถึงสมัยรัตนโกสินทร์ในรัชสมัยพระบาทสมเด็จพระจอมเกล้าเจ้าอยู่หัว มหาอำนาจในยุโรปโดยเฉพาะอังกฤษและฝรั่งเศสคุกคามไทย ทำให้สูญเสียดินแดนจำนวนมากและเป็นปัญหาต่อเนื่องจนถึงสงครามโลกครั้งที่สอง ภายหลังสงครามโลกครั้งที่สอง ปัจจัยภายในและปัจจัยระหว่างประเทศในแต่ละด้านเป็นส่วนสำคัญในการกำหนดนโยบายต่างประเทศของไทยกับสหภาพยุโรป เป็นความสัมพันธ์ทางการเมืองเศรษฐกิจ และสังคม เพราะทั้งสองต่างมีผลประโยชน์ร่วมกัน แม้มีปัญหาบ้าง เช่น จากการขยายตัวของสหภาพยุโรปเพื่อรับสมาชิกใหม่ทำให้การค้ากับไทยลดลง แต่แนวโน้มในอนาคตยังคงมีความสัมพันธ์ที่ดีต่อเนื่องไป

3. ความสัมพันธ์ระหว่างไทยกับกลุ่มประเทศเอเชียตะวันออกเฉียงใต้ เริ่มต้นตั้งแต่สมัยสุโขทัย อยุธยา ธนบุรี รัตนโกสินทร์ ที่ไทยมีทั้งความร่วมมือและความขัดแย้งกับประเทศเพื่อนบ้านทั้งล้านช้าง ล้านนา เขมร มอญ พม่า มลายู เวียดนาม เป็นต้น จวบจนกระทั่งประเทศเพื่อนบ้านเหล่านี้ส่วนใหญ่ตกเป็นอาณานิคมของอังกฤษและฝรั่งเศส ขณะที่อีกส่วนหนึ่งถูกผนวกรวมเข้าเป็นส่วนหนึ่งของไทย จนภายหลังสงครามโลกครั้งที่สอง อาณานิคมเหล่านี้จึงได้รับเอกราช ปัจจัยที่กำหนดความสัมพันธ์จึงมีทั้งปัจจัยภายในและปัจจัยภายนอกที่นำไปสู่การกำหนดนโยบายต่างประเทศในหลากหลายรูปแบบ ลักษณะความสัมพันธ์ระหว่างไทยกับกลุ่มประเทศเอเชียตะวันออกเฉียงใต้จึงแบ่งออกเป็นด้านการเมือง เศรษฐกิจ และสังคม และจำแนกออกเป็นรายประเทศ ประกอบด้วย พม่า ลาว กัมพูชา เวียดนาม มาเลเซีย สิงคโปร์ อินโดนีเซีย บรูไน ฟิลิปปินส์ ที่ปรากฏเป็นความร่วมมือและความขัดแย้งทั้งในปัจจุบันและอนาคต

4. ความสัมพันธ์ระหว่างไทยกับกลุ่มประเทศเอเชียใต้เริ่มต้นจากความสัมพันธ์ด้านสังคมและวัฒนธรรมในสมัยโบราณ จนภายหลังสงครามโลกครั้งที่สองที่ประเทศในเอเชียใต้ได้รับเอกราช ไทยมีความสัมพันธ์ที่ใกล้ชิดกับปากีสถานเพราะเป็นพันธมิตรจากการอยู่โลกเสรีที่มีสหรัฐอเมริกาเป็นผู้นำ จนภายหลังสงครามเย็น ไทยมีความสัมพันธ์ที่ใกล้ชิดกับเอเชียใต้เพิ่มขึ้นจากนโยบายมองตะวันตก ปัจจัยภายในที่สำคัญคือมโนทัศน์ของผู้นำ ศักยภาพทางเศรษฐกิจ และปัจจัยระหว่างประเทศเป็นที่มาของการกำหนดนโยบายและการดำเนินความสัมพันธ์ ลักษณะความสัมพันธ์แบ่งออกเป็นด้านการเมือง เศรษฐกิจ และสังคม โดยจำแนกออกเป็นรายประเทศ ประกอบด้วย บังกลาเทศ ภูฐาน อินเดีย มัลดีฟส์ เนปาล ปากีสถาน ศรีลังกา และแม้อาจเป็นปัญหาบ้าง แต่ยังมีแนวโน้มที่ดีในอนาคต

5. ความสัมพันธ์ระหว่างไทยกับกลุ่มประเทศตะวันออกกลางเริ่มต้นจากความสัมพันธ์ที่ไม่เป็นทางการในสมัยโบราณจากการค้าและการเผยแพร่ศาสนาอิสลาม ต่อเนื่องมาจนถึงสมัยปรับตัวจากการเสด็จประพาสอียิปต์ขณะเสด็จประพาสยุโรปครั้งแรกใน พ.ศ. 2440 จนภายหลังสงครามโลกครั้งที่สอง การได้รับเอกราชทำให้ไทยสถาปนาความสัมพันธ์กับกลุ่มประเทศตะวันออกกลาง ปัจจัยภายในและปัจจัยระหว่างประเทศนับเป็นส่วนสำคัญต่อการกำหนดและดำเนินความสัมพันธ์ระหว่างไทยกับกลุ่มประเทศตะวันออกกลางทั้งทางด้านการเมือง เศรษฐกิจ และสังคม ความสัมพันธ์ระหว่างไทยกับซาอุดีอาระเบียมีปัญหาที่สำคัญหลายประการจากการโจรกรรมเพชร การฆาตกรรมนักการทูตและการหายตัวกลับของนักธุรกิจทำให้เป็นปัญหาต่อเนื่องถึงปัจจุบัน ผลประโยชน์เศรษฐกิจนับเป็นผลประโยชน์ร่วมกันทำให้ไทยมุ่งกระชับความสัมพันธ์กับกลุ่มประเทศตะวันออกกลางทั้งในปัจจุบันและในอนาคต

6. ความสัมพันธ์ระหว่างไทยกับออสเตรเลียและนิวซีแลนด์ ในอดีตออสเตรเลียและนิวซีแลนด์เป็นอาณานิคมของอังกฤษ มีประชากรน้อย และมีสภาพภูมิศาสตร์ที่อยู่ห่างไกลจากทวีปเอเชีย ทำให้มีการติดต่อสัมพันธ์กับภายนอกน้อยจนภายหลังสงครามโลกครั้งที่สอง ไทยติดต่อกับออสเตรเลียและนิวซีแลนด์เพิ่มมากขึ้น จากการต่อต้านคอมมิวนิสต์ร่วมกันและต่อเนื่องจนถึงปัจจุบัน ขณะนี้ความสัมพันธ์ทางเศรษฐกิจ สังคม และวัฒนธรรมก็มีแนวโน้มเพิ่มมากขึ้น

7. ความสัมพันธ์ระหว่างไทยกับแอฟริกาในสมัยโบราณมีน้อยเพราะแอฟริกาตกเป็นอาณานิคมของมหาอำนาจในยุโรป จนกระทั่งภายหลังสงครามโลกครั้งที่สอง ความสัมพันธ์จึงเกิดขึ้นเพราะประเทศในแอฟริกาได้รับเอกราชและกลายเป็นเสียงที่ล้าคัญหนึ่งในสามของสหประชาชาติ ทำให้เปิดความสัมพันธ์ที่เป็นรูปธรรมนโยบายมองตะวันตกของไทยทำให้แอฟริกามีความสำคัญกับไทยเพิ่มมากขึ้น ขณะที่ความสัมพันธ์ระหว่างไทยกับลาตินอเมริกามีน้อย เพราะความห่างไกลทางภูมิศาสตร์ แต่ในปัจจุบันไทยให้ความสำคัญเพิ่มมากขึ้น หลังจากที่เคยให้ความสำคัญกับประเทศพัฒนาแล้ว

วัตถุประสงค์

เมื่อนักศึกษาได้รับการสอนเสริมชุดวิชาความสัมพันธ์ระหว่างไทยกับต่างประเทศครั้งที่ 2 แล้ว นักศึกษาสามารถ

1. อธิบายความสัมพันธ์ระหว่างไทยกับญี่ปุ่นได้
2. อธิบายความสัมพันธ์ระหว่างไทยกับสหภาพยุโรปได้
3. อธิบายความสัมพันธ์ระหว่างไทยกับกลุ่มประเทศเอเชียตะวันออกเฉียงใต้ได้
4. อธิบายความสัมพันธ์ระหว่างไทยกับกลุ่มประเทศเอเชียใต้ได้
5. อธิบายความสัมพันธ์ระหว่างไทยกับกลุ่มประเทศตะวันออกกลางได้
6. อธิบายความสัมพันธ์ระหว่างไทยกับออสเตรเลียและนิวซีแลนด์ได้
7. อธิบายความสัมพันธ์ระหว่างไทยกับแอฟริกาและลาตินอเมริกาได้

กิจกรรมการสอนเสริม

1. ประเมินผลก่อนการสอนเสริมโดยใช้แบบประเมินผลตนเองก่อนการสอนเสริมครั้งที่ 2
2. ชักข้อมความเข้าใจและตอบข้อสงสัยของนักศึกษาที่เกี่ยวข้องกับชุดวิชานี้
3. เปิดโอกาสให้นักศึกษาที่เข้ารับการสอนเสริมแสดงความคิดเห็นและซักถามปัญหา
4. ประเมินผลหลังการสอนเสริมโดยใช้แบบประเมินผลตนเองหลังการสอนเสริมครั้งที่ 2

สื่อการสอนเสริม

1. แบบประเมินผลตนเองก่อนและหลังการสอนเสริม
2. คู่มือการสอนเสริม (สำหรับอาจารย์สอนเสริม)
3. เอกสารโสตทัศนประกอบการบรรยายสรุป
4. แบบประเมินความคิดเห็นของนักศึกษาที่เข้ารับการสอนเสริม

ประเมินผล

1. สังเกตพฤติกรรมการแสดงออกและการมีส่วนร่วมขณะที่รับการสอนเสริมของนักศึกษาที่เข้ารับการสอนเสริม
2. ดูผลการตอบคำถามและแสดงความคิดเห็นในประเด็นต่าง ๆ ที่กำหนดใช้ตามเอกสารโสตทัศน์
3. ประเมินผลความคิดเห็นส่วนร่วมของนักศึกษาที่เข้ารับการสอนเสริม
4. ประเมินผลความรู้จากการทำแบบประเมินผลตนเองทั้งก่อนและหลังการสอนเสริมครั้งที่ 2

แบบประเมินผลตนเองก่อนเรียน

1. ข้อใดต่อไปนี้อีกกล่าวถูกต้องเกี่ยวกับ JCC
 1. คือ หอการค้าไทย-ญี่ปุ่น
 2. จัดตั้งภายหลังการสถาปนาความสัมพันธ์ทางการทูตเพียงห้าปี
 3. เป็นรูปแบบการให้ความช่วยเหลือของญี่ปุ่นที่มีต่อประเทศกำลังพัฒนา
 4. สมาชิกประกอบด้วยบริษัทญี่ปุ่นที่มาทำธุรกิจในไทย
 5. เป็นเครื่องบ่งชี้ถึงความสัมพันธ์อันดีในระดับรัฐบาลต่อรัฐบาลระหว่างไทยกับญี่ปุ่น

2. ปัจจัยภายในของญี่ปุ่นในข้อใดที่เป็นปัญหาของไทยในการพัฒนาเศรษฐกิจเช่นเดียวกัน
 1. การขาดแคลนวัตถุดิบ
 2. การขาดแคลนพลังงาน
 3. การขาดเสถียรภาพทางการเมือง
 4. การปกป้องตลาดภายในประเทศ
 5. การขาดแคลนแรงงานไร้ฝีมือ

3. regional complementation หมายถึงอะไร
 1. ยุทธศาสตร์การสร้างภาพลักษณ์ของญี่ปุ่นภายหลังสงครามโลกครั้งที่สอง
 2. ยุทธศาสตร์การสร้างภาพลักษณ์ของญี่ปุ่นภายหลังการถูกต่อต้านจากประเทศในเอเชีย
 3. การดำเนินการตามลัทธิฟูกูดา
 4. การกำหนดนโยบายและการวางแผนการผลิตของญี่ปุ่นในอาเซียน
 5. การสนับสนุนการดำเนินการตามโครงการอุตสาหกรรมอาเซียน

4. Fukuda Doctrine สะท้อนถึงความสำคัญของอะไร
 1. จีน
 2. สหรัฐอเมริกา
 3. เอเชียตะวันออกเฉียงใต้
 4. ปัญหาในคาบสมุทรเกาหลี
 5. ดุลแห่งอำนาจในเอเชีย

5. ความร่วมมือระหว่างสหรัฐอเมริกากับญี่ปุ่นเพื่อให้ความช่วยเหลือเอเชียตะวันออกเฉียงใต้จากวิกฤตการณ์ทางเศรษฐกิจใน พ.ศ. 2540 เรียกว่าอะไร
 1. TRIPS
 2. Yen Loan
 3. Japan-US Program for Comprehensive HRD

4. New Miyazawa Initiative
5. Asian Growth and Recovery Initiative

6. ความสะอาดกลายเป็นเครื่องมือในการกีดกันทางการค้าของญี่ปุ่นที่มีต่อสินค้าใดของไทย

1. กุ้ง
2. ข้าว
3. มังคุด
4. มันสำปะหลัง
5. ไก่ทอดกระดุก

7. สมุดปกขาวฉบับที่ 3 ระหว่างไทยกับญี่ปุ่นมุ่งเน้นเรื่องใดเป็นสำคัญ

1. การลดอุปสรรคทางการค้า
2. การปรับโครงสร้างทางเศรษฐกิจ
3. การจัดหาตัวแทนจำหน่ายและกระจายสินค้าของไทย
4. การเน้นการลงทุนในอุตสาหกรรมบางประเภท
5. การแก้ปัญหาการขาดดุลทางการค้า

8. ไทยติดต่อกับยุโรปตะวันตกชาติใดเป็นชาติแรก

- | | |
|-------------|-------------|
| 1. สเปน | 4. อังกฤษ |
| 2. โปรตุเกส | 5. ฝรั่งเศส |
| 3. ฮอลันดา | |

9. สนธิสัญญามาสทริชท์ก่อให้เกิดกลุ่มความร่วมมือใด

- | | |
|-------------------------|-------------------------------|
| 1. ประชาคมยุโรป | 4. สหภาพยุโรป |
| 2. ประชาคมเศรษฐกิจยุโรป | 5. ประชาคมถ่านหินและเหล็กกล้า |
| 3. ประชาคมพลังงานยุโรป | |

10. เหตุการณ์ทางการเมืองของไทยต่อไปนี้มีผลกระทบต่อความสัมพันธ์ทางการเมืองระหว่างไทยกับสหภาพยุโรป ยกเว้นข้อใด

1. การต่อสู้ของพรรคคอมมิวนิสต์แห่งประเทศไทย
2. เหตุการณ์มัลดีดกรือเซะ
3. เหตุการณ์ที่ตากใบ จังหวัดนราธิวาส
4. เหตุการณ์พฤษภาทมิฬ พ.ศ. 2535
5. การรัฐประหารวันที่ 23 กุมภาพันธ์ พ.ศ. 2534

11. การที่สหภาพยุโรปมองไทยเป็นประเทศกำลังพัฒนาแบบก้าวหน้าส่งผลอย่างไร
1. การกดดันไทยเรื่องพม่า
 2. การมุ่งเน้นการพึ่งพาระหว่างกัน
 3. การลดความสัมพันธ์ด้านการค้า
 4. การกำหนดนโยบายต่างประเทศและความมั่นคงร่วมกัน
 5. การกำหนดความสัมพันธ์แบบหุ้นส่วน
12. ไทยมีสถานะหุ้นส่วนเพื่อความร่วมมือในองค์กรหรือองค์การใด
- | | |
|---------|---------|
| 1. ARF | 4. CSCE |
| 2. ASEM | 5. ECSC |
| 3. OSCE | |
13. โครงการความร่วมมือ SPF ระหว่างไทยกับสหภาพยุโรปมุ่งเน้นความร่วมมือในด้านใดเป็นสำคัญ
- | | |
|------------------|-------------|
| 1. การค้า | 4. การเงิน |
| 2. การลงทุน | 5. การพัฒนา |
| 3. ความช่วยเหลือ | |
14. ข้อใดคือสาเหตุที่การลงทุนจากสหภาพยุโรปในไทยลดลง
1. การขยายตัวของสหภาพยุโรปจากการรับสมาชิกใหม่
 2. ความตกต่ำทางเศรษฐกิจในยุโรป
 3. วิกฤตการณ์เศรษฐกิจเอเชีย พ.ศ. 2540
 4. การกีดกันทางการค้าของยุโรป
 5. สถานภาพของไทยที่เป็นประเทศกำลังพัฒนาแบบก้าวหน้า
15. ไทยในสมัยอยุธยาที่มีความร่วมมือกับกษัตริย์ในอาณาจักรใดเพื่อต่อต้านอิทธิพลของพม่า
- | | |
|-------------|----------------------|
| 1. เขมร | 4. เขมรและล้านนา |
| 2. ล้านนา | 5. ล้านนาและล้านช้าง |
| 3. ล้านช้าง | |
16. ฝรั่งเศสคืนดินแดนหลายแห่งให้กับไทยในช่วงสงครามโลกครั้งที่สองและมีการจัดตั้งจังหวัด ยกเว้นข้อใด
1. เมืองพวน
 2. เสียมราชู
 3. พระตะบอง
 4. นครจำปาศักดิ์
 5. หลวงพระบางฝั่งขวา

17. วิกฤตการณ์น้ำมันใน พ.ศ. 2521 ทำให้ไทยมุ่งเน้นความสัมพันธ์กับประเทศใดเพื่อแสวงหาแหล่งพลังงานแห่งใหม่

- | | |
|-------------|------------------------|
| 1. พม่า | 4. อินเดีย |
| 2. มาเลเซีย | 5. สาธารณรัฐประชาชนจีน |
| 3. เวียดนาม | |

18. นโยบายการเกี่ยวพันอย่างสร้างสรรค์ถือกำเนิดขึ้นในรัฐบาลใด

1. นายชวน หลีกภัย
2. พ.ต.ท. ทักษิณ ชินวัตร
3. พลเอกชวลิต ยงใจยุทธ
4. นายอานันท์ ปันยารชุน
5. ม.ร.ว. คึกฤทธิ์ ปราโมช

19. การลงทุนและการทำข้อตกลงซื้อขายก๊าซธรรมชาติระหว่างไทยกับประเทศใดที่นำไปสู่ปัญหาการละเมิดสิทธิมนุษยชนภายในประเทศนั้น

1. ลาว
2. กัมพูชา
3. พม่า
4. เวียดนาม
5. มาเลเซีย

20. ความสัมพันธ์ระหว่างไทยกับประเทศใดที่มีการทำความตกลงทางวัฒนธรรมใน พ.ศ. 2518 มีการจัดเฉลิมฉลองในวโรกาสพระราชพิธีกาญจนาภิเษก ณ สถานเอกอัครราชทูตไทยในประเทศนั้น และการจัดสร้างศาลาเฉลิมพระเกียรติพระบาทสมเด็จพระเจ้าอยู่หัว ณ มหาวิทยาลัยของประเทศนั้น

1. บรูไน
2. มาเลเซีย
3. อินโดนีเซีย
4. ฟิลิปปินส์
5. สิงคโปร์

21. ประเทศใดต่อไปนี้เกี่ยวข้องกับความขัดแย้งในหมู่เกาะสแปรตลี

1. สิงคโปร์และมาเลเซีย
2. อินโดนีเซียและสิงคโปร์
3. มาเลเซียและฟิลิปปินส์
4. กัมพูชาและเวียดนาม
5. พม่าและเวียดนาม

22. การสถาปนาความสัมพันธ์ทางการทูตระหว่างไทยกับอินเดียมาจากสาเหตุใด

1. การสิ้นสุดของสงครามโลกครั้งที่สอง
2. การที่อินเดียได้รับเอกราช
3. เพราะอินเดียยึดมั่นหลักการอยู่ร่วมกันอย่างสันติ
4. เพราะอินเดียยึดมั่นนโยบายไม่ฝักใฝ่ฝ่ายใด
5. การที่อินเดียเป็นสมาชิกสหประชาชาติและมีท่าทีไม่เห็นด้วยกับการเป็นสมาชิกสหประชาชาติของไทย

23. การเยือนอินเดียของนายกรัฐมนตรีไทยคนใดที่เป็นจุดเริ่มต้นที่สำคัญของความร่วมมือทางด้านเศรษฐกิจที่มีผลต่อเนื่องในปัจจุบัน

1. พลเอกชาติชาย ชุณหะวัณ
2. พลเอกชวลิต ยงใจยุทธ
3. นายชวน หลีกภัย
4. นายอานันท์ ปันยารชุน
5. พ.ต.ท. ทักษิณ ชินวัตร

24. กลุ่มความร่วมมือใดที่เสมือนหนึ่งเป็นสะพานทอดระหว่างเอเชียใต้กับเอเชียตะวันออกเฉียงใต้

1. IOR
2. SAARC
3. BIST-EC
4. AIJCC
5. ANC

25. ประเทศใดเป็นสมาชิก BIMST-EC ใน พ.ศ. 2546

1. ภูฏาน
2. มัลดีฟส์
3. บังกลาเทศ
4. เนปาล
5. ศรีลังกา

26. ไทยดำเนินการจัดตั้งเขตการค้าเสรีกับประเทศใดในเอเชียใต้ใน พ.ศ. 2546

1. อินเดีย
2. บังกลาเทศ
3. มัลดีฟส์
4. ภูฏาน
5. ศรีลังกา

27. อินเดียควรนำเข้าสินค้าใดจากไทยเพื่อเป็นสินค้าปฐมภูมิหรือสินค้าพื้นฐานสำหรับการผลิตสินค้าที่สูงขึ้นและเป็นการลดการแข่งขันระหว่างกัน
1. อัญมณี
 2. ลิงทอ
 3. เสื้อผ้าสำเร็จรูป
 4. กากถั่วเหลือง
 5. เส้นใยประดิษฐ์
28. การผลิตอาหารฮาลาลของไทยควรแสวงหาตลาดจากหลายประเทศในเอเชียใต้ ยกเว้นประเทศใด
1. อินเดีย
 2. ปากีสถาน
 3. บังกลาเทศ
 4. มัลดีฟส์
 5. เนปาล
29. ชาวอิหร่านเดินทางมาไทยครั้งแรกในสมัยพระมหากษัตริย์พระองค์ใด
- ก. สมเด็จพระเจ้าอยู่ทอง
 - ข. สมเด็จพระบรมไตรโลกนาถ
 - ค. สมเด็จพระนเรศวรมหาราช
 - ง. สมเด็จพระเจ้าปราสาททอง
 - จ. สมเด็จพระนารายณ์มหาราช
30. พระบาทสมเด็จพระจุลจอมเกล้าเจ้าอยู่หัวรัชกาลที่ห้าทรงเสด็จพระราชดำเนินเยือนประเทศใดในวันออกกลางใน พ.ศ. 2440
- ก. เปอร์เซีย
 - ข. อียิปต์
 - ค. บาร์เรน
 - ง. ตุรกี
 - จ. ซาอุดีอาระเบีย
31. บาร์เรนเป็นสมาชิกของกลุ่มความร่วมมือใดที่ไทยเสนอให้มีการจัดตั้งขึ้น
- ก. ARF
 - ข. ACD
 - ค. APEC
 - ง. AFTA
 - จ. EAEC

32. คู่ค้าอันดับหนึ่งของไทยในตะวันออกกลางคือประเทศใด
- ก. โอมาน
 - ข. เยเมน
 - ค. อิสราเอล
 - ง. ซาอุดีอาระเบีย
 - จ. สหรัฐอาหรับเอมิเรตส์
33. ข้อใดเป็นสิ่งที่รัฐบาลไทยดำเนินการให้กับอิรักในด้านมนุษยธรรมภายหลังสงครามอ่าวเปอร์เซีย
- ก. การส่งทหารรักษาสันติภาพในอิรัก
 - ข. การเป็นผู้สังเวยการณืเลือกตั้งในอิรัก
 - ค. การส่งทหารช่างเพื่อช่วยฟื้นฟูประเทศ
 - ง. การบริจาคเงินสดจำนวน 2,000 ล้านดอลลาร์สหรัฐ
 - จ. การส่งคณะแพทย์ไทยไปรักษาชาวอิรัก
34. ความขัดแย้งระหว่างไทยกับซาอุดีอาระเบียส่งผลต่อเรื่องใดมากที่สุด
- ก. แรงงาน
 - ข. น้ำมัน
 - ค. ข้าว
 - ง. การท่องเที่ยว
 - จ. การศาสนา
35. ปัญหาของตะวันออกกลางในข้อใดที่มีผลกระทบต่อไทยมากที่สุดในปัจจุบัน
- ก. ความสัมพันธ์ระหว่างอิหร่านกับสหรัฐอเมริกา
 - ข. ความขัดแย้งทางชาติพันธุ์และนิกายทางศาสนา
 - ค. การก่อการร้ายของมุสลิมหัวรุนแรงในตะวันออกกลาง
 - ง. ปัญหาของกระบวนการเจรจาสันติภาพอิสราเอล-ปาเลสไตน์
 - จ. บทบาทของสหรัฐอเมริกาในตะวันออกกลางภายหลังการทำสงครามกับอิรักใน พ.ศ. 2547
36. เหตุการณ์ในข้อใดที่เป็นความร่วมมือครั้งแรกระหว่างไทยกับนิวซีแลนด์ในการอยู่โลกเสรีร่วมกัน
1. การเป็นสมาชิก ส.ป.อ.
 2. การเข้าร่วมสงครามอินโดจีน
 3. การเข้าร่วมสงครามเวียดนาม
 4. การเข้าร่วมสงครามเกาหลี
 5. การเข้าร่วมสงครามโลกครั้งที่สอง

37. เหตุการณ์ในข้อใดที่ทำให้ปริมาณการค้าระหว่างไทยกับออสเตรเลียภายหลังสงครามโลกครั้งที่สองลดลง

1. วิกฤตการณ์น้ำมัน
2. สงครามเกาหลี
3. การจัดตั้งเอเปก
4. การจัดตั้งเขตการค้าเสรีอาเซียน
5. วิกฤตการณ์เศรษฐกิจใน พ.ศ. 2540

38. ข้อใดคือความร่วมมือระหว่างกรมวิเทศสหการของไทยกับออสเตรเลีย

1. โครงการพัฒนาบุคลากรระหว่างมหาวิทยาลัยของออสเตรเลียกับไทย
2. โครงการแลกเปลี่ยนนักศึกษาและอาจารย์ในเอเชียแปซิฟิก
3. โครงการความช่วยเหลือด้านวิทยาศาสตร์และวิศวกรรมศาสตร์
4. โครงการความร่วมมือระหว่างศูนย์ไทยศึกษาของมหาวิทยาลัยแห่งชาติออสเตรเลียกับมหาวิทยาลัยของไทย
5. โครงการพัฒนามหาวิทยาลัยศิลปากร มหาวิทยาลัยเชียงใหม่ และมหาวิทยาลัยสงขลานครินทร์

39. เงื่อนไขสำคัญในการกีดกันทางการค้าจากสินค้าไทยสู่ออสเตรเลียคืออะไร

1. การให้สิทธิพิเศษทางการค้า
2. การใช้แรงงานเด็ก
3. การมีระดับการพัฒนาที่สูงขึ้นของไทย
4. ปัจจัยสุขอนามัย
5. การละเมิดทรัพย์สินทางปัญญา

40. โครงการเอเชีย 2000 ของนิวซีแลนด์มีโครงการย่อยในการสร้างความสัมพันธ์กับประเทศไทยหลายประการ ยกเว้นข้อใด

1. มูลนิธิเอเชีย 2000
2. Asia 2000 Business Fellowships
3. Asia 2000 Media Travel Award
4. Asia 2000 Foundation
5. Asia 2000 outward – looking

41. การเปลี่ยนแปลงนโยบายของประเทศใดที่มีผลต่อเศรษฐกิจของนิวซีแลนด์อันนำมาสู่การหันเข้าหาตลาดในเอเชีย

1. อังกฤษ
2. ฝรั่งเศส
3. แคนาดา
4. ออสเตรเลีย
5. สหรัฐอเมริกา

42. ข้อใดคือกลุ่มความร่วมมือทางการเมืองที่ไทยและนิวซีแลนด์เป็นสมาชิก

1. ARF
2. WTO
3. AFTA
4. SEA-10
5. SEANWFZ

43. ไทยสถาปนาความสัมพันธ์ทางการทูตกับประเทศใดในแอฟริกาเป็นประเทศแรก

1. อียิปต์
2. เคนยา
3. ไนจีเรีย
4. ไนเจอร์
5. แอฟริกาใต้

44. ปัญหาในข้อใดที่ทำให้ไทยมีความคิดเห็นแตกต่างจากสหประชาชาติในมาตรการลงโทษทางเศรษฐกิจ

1. การปกครองนามิเบียของแอฟริกาใต้
2. การกีดกันผิวในแอฟริกาใต้
3. การกีดกันผิวในซิมบับเว
4. การฆ่าล้างเผ่าพันธุ์ในรวันดา
5. การรวมประเทศของแทนซาเนีย

45. ไทยสถาปนาความสัมพันธ์ทางการทูตกับประเทศใดเป็นประเทศแรกในอเมริกากลาง

1. คิวบา
2. ฮอนดูรัส
3. อาร์เจนตินา
4. กัวเตมาลา
5. บราซิล

46. ไทยเคยส่งผู้สังเกตการณ์ด้านการทหารไปยังเซียร์ราเลโอนในนามขององค์การใด

1. สหประชาชาติ
2. องค์การเอกภาพแอฟริกา
3. คณะกรรมการทางการเมืองพิเศษ
4. ประชาคมรัฐแอฟริกาตะวันตก
5. ประชาคมเพื่อการพัฒนาในแอฟริกา

47. การให้ความสำคัญกับแอฟริกาเป็นไปตามนโยบายใดของไทย

1. สนับสนุน
2. รอบทิศทาง
3. มองตะวันตก
4. มองตะวันออก
5. ไม่ฝักใฝ่ฝ่ายใด

48. ไทยมีสถานเอกอัครราชทูตในประเทศใด

1. ลิเบีย
2. เคนยา
3. โมซัมบิก
4. เอธิโอเปีย
5. แทนซาเนีย

49. ข้อใดคือเวทีการประชุมระดับเจ้าหน้าที่อาวุโสระหว่างภูมิภาคเอเชียตะวันออกเฉียงใต้กับลาตินอเมริกาที่ไทยและประเทศในลาตินอเมริกาต่างเป็นสมาชิกในอดีตก่อนเปลี่ยนชื่อ

1. EAFAL
2. EALAF
3. FELAF
4. AEFAL
5. FEALAC

50. ประเทศในลาตินอเมริกาต่อไปนี้จัดเป็นคู่ค้าที่สำคัญของไทย ยกเว้นประเทศใด

1. ชิลี
2. บราซิล
3. ปานามา
4. ปารากวัย
5. อาร์เจนตินา

ไต่ถาม # 9.1

ประวัติความสัมพันธ์ระหว่างไทยกับญี่ปุ่น

- ไทยกับญี่ปุ่นมีความสัมพันธ์ยาวนานกว่า 600 ปี การติดต่อในสมัยอยุธยาส่วนใหญ่เป็นเรื่องการค้า ความสัมพันธ์ยุคโบราณยุติลงภายหลังจากที่ญี่ปุ่นปิดประเทศในปลายสมัยอยุธยา
- การเปิดประเทศของญี่ปุ่นทำให้มีการทำหนังสือปฏิญญาว่าด้วยพระราชไมตรีและการค้ากับไทยใน พ.ศ. 2398 และเป็นจุดเริ่มต้นของการสถาปนาความสัมพันธ์ทางการทูตกับไทยอย่างเป็นทางการใน พ.ศ. 2430
- การปฏิรูปเมจิทำให้ญี่ปุ่นกลายเป็นมหาอำนาจด้านการทหารจนนำประเทศเข้าสู่สงครามโลกครั้งที่สองซึ่งไทยกลายเป็นพันธมิตรของญี่ปุ่นระหว่างสงคราม
- การพ่ายแพ้สงครามโลกครั้งที่สองทำให้ญี่ปุ่นยุติบทบาททางการทหารและมุ่งเน้นผลประโยชน์ทางเศรษฐกิจ นำมาสู่ความร่วมมือและความขัดแย้งในความสัมพันธ์ทางด้านเศรษฐกิจกับไทย

ไต่ถาม # 9.2

ปัจจัยที่กำหนดความสัมพันธ์ระหว่างไทยกับญี่ปุ่น

- ปัจจัยภายในประเทศประกอบด้วยปัจจัยด้านเศรษฐกิจเพราะญี่ปุ่นขาดแคลนวัตถุดิบจำนวนมากและต้องการการกระจายการลงทุน ขณะที่ไทยต้องการตลาดระบายสินค้าเกษตร ความต้องการแหล่งเงินทุน ปัจจัยทางการเมืองและปัจจัยทางด้านสังคมและวัฒนธรรม
- ปัจจัยระหว่างประเทศ ประกอบด้วย ปัจจัยด้านการเมือง ที่สำคัญ คือ การเมืองระหว่างประเทศและสถานการณ์โลก ปัจจัยด้านเศรษฐกิจ ทั้งจากโลกาภิวัตน์ และปัจจัยในระดับภูมิภาค ที่สำคัญ คือ วิกฤตการณ์ทางเศรษฐกิจของเอเชียวิกฤตการณ์เศรษฐกิจในญี่ปุ่น การเป็นพันธมิตรระหว่างสหรัฐอเมริกากับจีน การเติบโตทางเศรษฐกิจของจีน และความพยายามในการเป็นประตูสู่อินโดจีนของไทย
- นโยบายและการดำเนินการของญี่ปุ่น ประกอบด้วย (1) นโยบายด้านความมั่นคง เพื่อสร้างดุลแห่งอำนาจจากการป้องกันตนเอง ปัญหาในคาบสมุทรเกาหลี ความเติบโตใหญ่ของจีน และปัญหาหมู่เกาะคูริลในรัสเซีย ขณะเดียวกันญี่ปุ่นคงมีปัญหากจากการขาดแคลนทรัพยากรธรรมชาติ (2) นโยบายด้านเศรษฐกิจ ญี่ปุ่นให้ความช่วยเหลือกับประเทศทั้งหลายในโลกและมีแนวโน้มให้ความช่วยเหลือไทยลดลงจากระดับการพัฒนาที่สูงขึ้น แต่การลงทุนยังคงมีสูงอย่างต่อเนื่อง ส่วนด้านการค้า ไทยยังคงขาดดุลการค้ากับญี่ปุ่น
- นโยบายและการดำเนินการของไทย ความสัมพันธ์ระหว่างไทยกับญี่ปุ่นทางเศรษฐกิจมีมาอย่างต่อเนื่องจนในทศวรรษ 1980 โดยเน้นการค้าการลงทุน และในทศวรรษ 1990 เน้นการให้ญี่ปุ่นเป็นหุ้นส่วนเพื่อสนับสนุนให้ไทยเป็นผู้นำในการพัฒนาอนุภูมิภาค

ไต่ถาม # 9.3

ลักษณะความสัมพันธ์ระหว่างไทยกับญี่ปุ่น

- ความสัมพันธ์ระหว่างไทยกับญี่ปุ่นทางการเมืองมีมาอย่างต่อเนื่องนับตั้งแต่สงครามโลกครั้งที่สอง เช่น การมีบทบาทในการสนับสนุนการแก้ไขปัญหาคัมพูชาของไทยและอาเซียน จนภายหลังสงครามเย็น ญี่ปุ่นกับไทยมีความร่วมมือทางการเมืองมากขึ้น เช่น ปัญหาคัมพูชา การประชุมอาเซียนว่าด้วยความร่วมมือทางการเมืองและความมั่นคง เป็นต้น
- ความสัมพันธ์ระหว่างไทยกับญี่ปุ่นทางด้านเศรษฐกิจ (1) ด้านการค้า ญี่ปุ่นเป็นคู่ค้าลำดับหนึ่งของไทย และไทยเป็นตลาดส่งออกอันดับ 10 ของญี่ปุ่นโดยที่ไทยเป็นฝ่ายขาดดุลการค้า (2) ด้านความช่วยเหลือ ญี่ปุ่นให้ความช่วยเหลือไทยภายหลังวิกฤตการณ์ทางเศรษฐกิจใน พ.ศ. 2540 ตามแผนการมियाซาวา เป็นต้น (3) ด้านการลงทุนญี่ปุ่นเข้ามาลงทุนในไทยเป็นจำนวนมาก ด้วยเหตุผลจากการได้รับสิทธิพิเศษทางการค้าจากสหรัฐอเมริกา เป็นต้น นอกจากนี้ยังมีกรอบความร่วมมือ เช่น ความร่วมมืออนุภูมิภาคลุ่มแม่น้ำโขง เอเปค อีเออีซี และอาเซียน เป็นต้น ที่ไทยและญี่ปุ่นมีความร่วมมือระหว่างกัน
- ความสัมพันธ์ระหว่างไทยกับญี่ปุ่นทางด้านสังคม วัฒนธรรมและวิทยาการ มีความร่วมมือมากขึ้นภายหลังสงครามโลกครั้งที่สอง มีการจัดตั้งมูลนิธิ เช่น มูลนิธิญี่ปุ่น มูลนิธิโตโยต้า เป็นต้น

ไต่ถาม # 9.4

ปัญหาและแนวโน้มความสัมพันธ์ระหว่างไทยกับญี่ปุ่น

- สภาพปัญหาความสัมพันธ์ระหว่างไทยกับญี่ปุ่นมาจากปัญหาด้านเศรษฐกิจ ทั้งทางด้านการค้าที่มาจากภาษีการนำเข้า สิทธิพิเศษทางศุลกากร การกีดกันทางการค้าที่ไม่ใช่ภาษีและการค้าภาคบริการ (2) ความช่วยเหลือจากการให้ความช่วยเหลือแบบมีเงื่อนไขในการกู้ และการพัฒนาของไทยจนพ้นระดับการให้ความช่วยเหลือ (3) การลงทุนที่เป็นปัญหาจากการไม่ถ่ายทอดเทคโนโลยีให้ การกอบโกยผลประโยชน์ และความก้าวหน้าของคนไทยในบริษัทญี่ปุ่น
- สภาพปัญหาที่เกิดขึ้นทำให้ไทยและญี่ปุ่นร่วมกันจัดทำสมุดปกขาว เพื่อแก้ปัญหาทางด้านการค้าและการลงทุนและกำหนดแนวทางความร่วมมือ เช่น การลดการขาดดุลการค้าของไทย การพัฒนาอุตสาหกรรมและรูปแบบของสินค้าไทยและการเป็นตัวแทนจำหน่ายและกระจายสินค้าไทยในญี่ปุ่น เป็นต้น
- ผลประโยชน์ร่วมระหว่างไทยกับญี่ปุ่นทางการเมือง คือ ความต้องการให้ภูมิภาคและประเทศทั้งสองมีเสถียรภาพและความมั่นคง ทางเศรษฐกิจ ไทยเป็นแหล่งวัตถุดิบตลาดและแหล่งลงทุนของญี่ปุ่น ทำให้มีความร่วมมือยิ่งขึ้นในปัจจุบัน
- แนวโน้มความสัมพันธ์ระหว่างไทยกับญี่ปุ่นมีความร่วมมือกันทั้งในระดับทวิภาคีและพหุภาคี แม้มีปัญหาอยู่บ้าง เช่น การเปิดตลาดสินค้าเกษตรของญี่ปุ่น เป็นต้น

ไต่ถาม # 10.1

ประวัติความสัมพันธ์ระหว่างไทยกับกลุ่มประเทศยุโรปตะวันตก

– โปรตุเกสเป็นชาติแรกที่เดินทางมาอยุธยาใน พ.ศ. 2054 สมัยสมเด็จพระรามาธิบดีที่สองทำให้มีความร่วมมือทางการเมืองการทหาร และการศาสนา ต่อมาฮอลันดามีความสัมพันธ์กับไทย ความสัมพันธ์ระยะแรกเป็นไปด้วยดีแต่การมีคู่แข่งทางการค้าทำให้ความสัมพันธ์เสื่อมทรามลง ฝรั่งเศสที่เข้ามาใน พ.ศ. 2205 มีบทบาทในการเผยแพร่ศาสนาต่อมาก็มีความสัมพันธ์ด้านการค้าและมีอิทธิพลต่อราชสำนักมาก

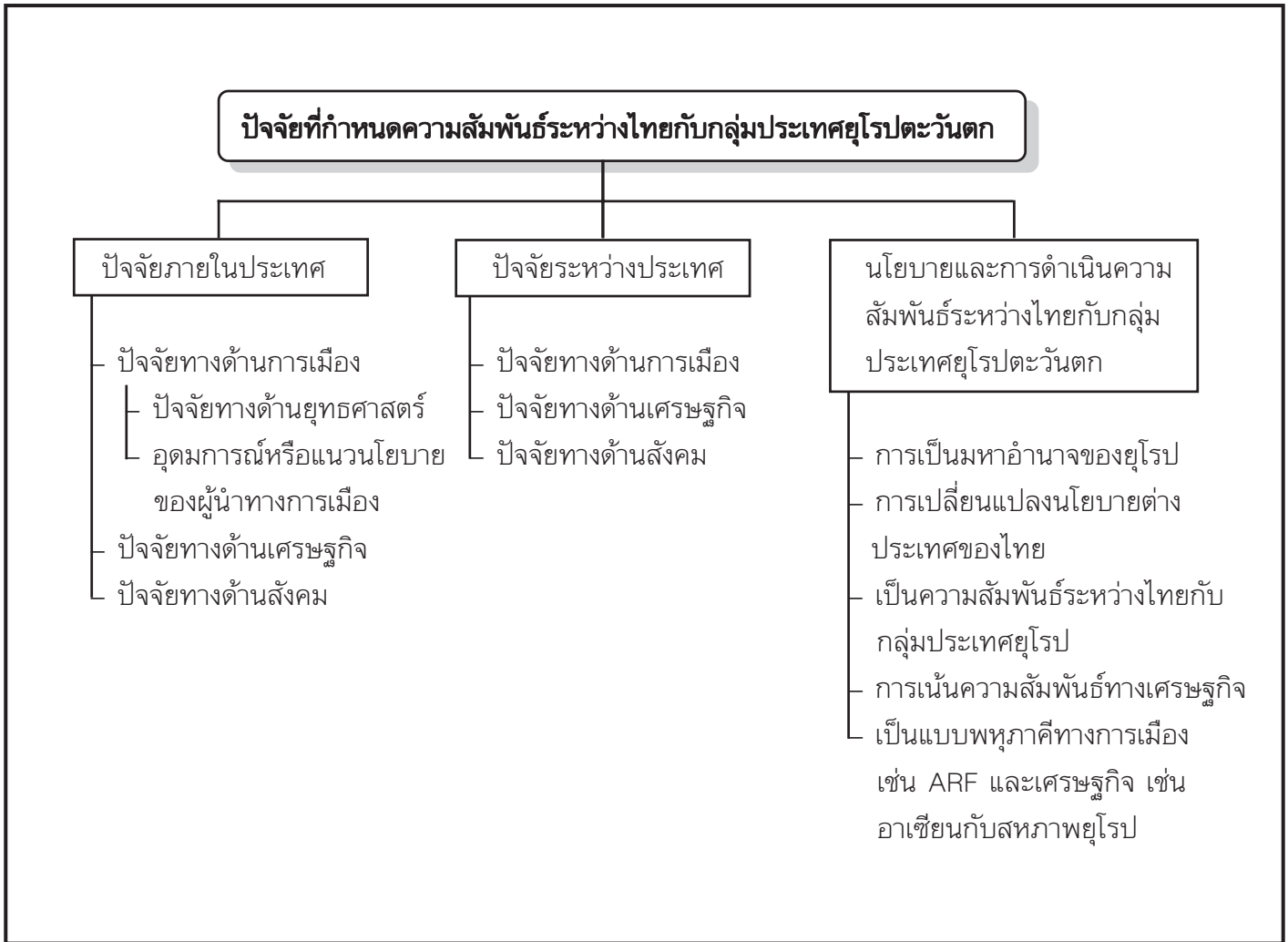
– ในสมัยรัตนโกสินทร์ อังกฤษและโปรตุเกสยังคงติดต่อค้าขายกับไทย จนในรัชสมัยพระบาทสมเด็จพระนั่งเกล้าเจ้าอยู่หัวจึงทรงทำสนธิสัญญาเบอร์นีใน พ.ศ. 2369 ต่อมาในรัชสมัยพระบาทสมเด็จพระจอมเกล้าเจ้าอยู่หัวจึงทำสนธิสัญญาเบาริงใน พ.ศ. 2398 และการเสียดินแดนในรัชสมัยพระบาทสมเด็จพระจุลจอมเกล้าเจ้าอยู่หัวโดยเฉพาะจากวิกฤตการณ์ ร.ศ. 112 ทำให้ไทยมุ่งเน้นกระชับความสัมพันธ์กับทุกประเทศในยุโรป การเข้าร่วมสงครามโลกครั้งที่หนึ่งในรัชสมัยพระบาทสมเด็จพระมงกุฎเกล้าเจ้าอยู่หัว ทำให้ไทยเริ่มปลดปล่อยพันธนาการจากลัทธิสภาพนอกอาณาเขต

– ภายหลังการเปลี่ยนแปลงการปกครอง พ.ศ. 2475 การนำแนวคิดชาตินิยมมาใช้ในสมัยจอมพล ป. พิบูลสงครามและการเข้าร่วมกับฝ่ายอักษะในสงครามโลกครั้งที่สองทำให้ไทยเผชิญหน้ากับประเทศมหาอำนาจตะวันตก และเป็นปัญหาภายหลังสงคราม

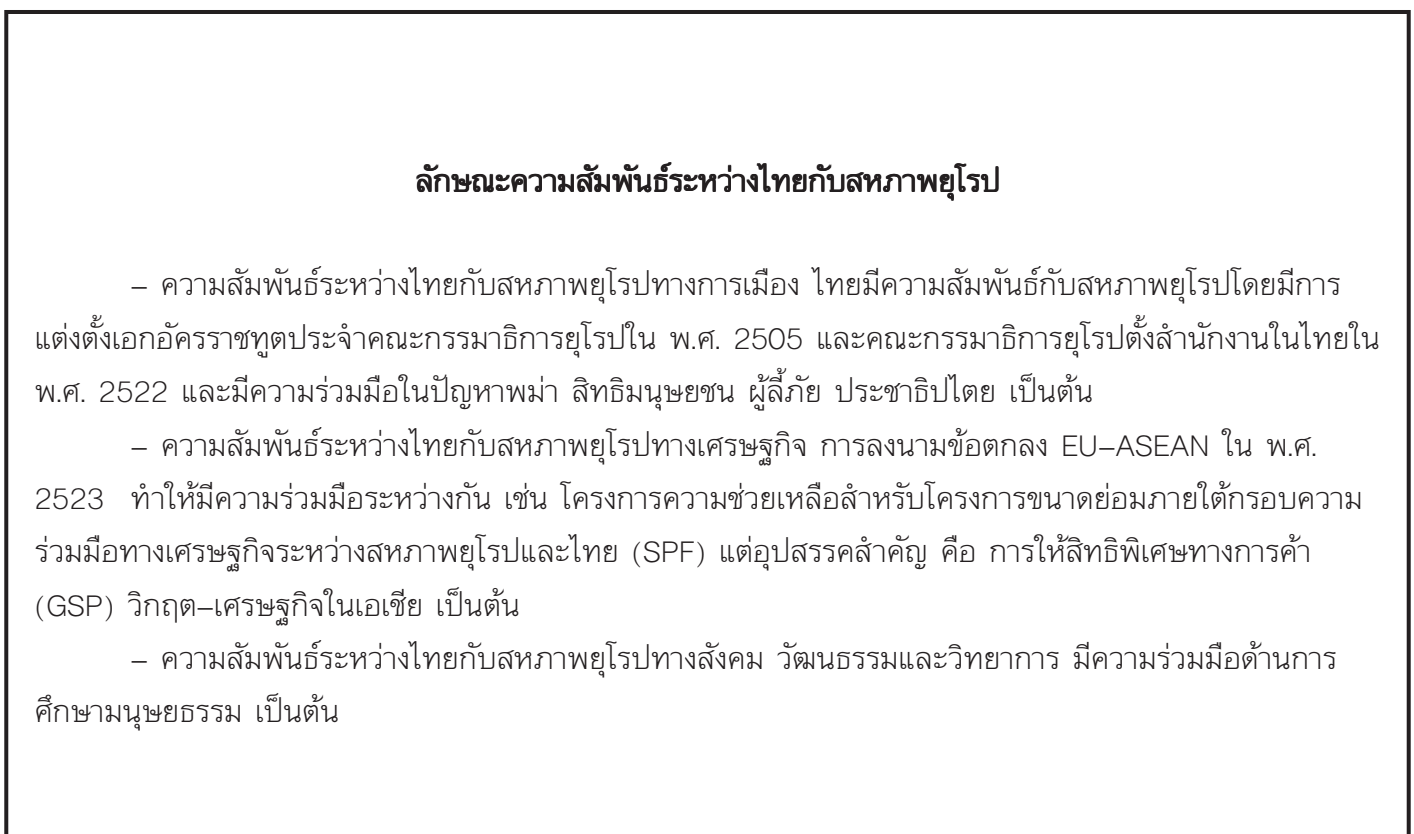
– หลังสงครามโลกครั้งที่สอง การปิดล้อมเบอร์ลินทำให้โลกแบ่งออกเป็นสองขั้ว ประเทศในยุโรปรวมกันเป็นกลุ่มจากประชาคมถ่านหินและเหล็กกล้ายุโรปใน พ.ศ. 2495 ต่อมาขยายตัวเป็นประชาคมยุโรป ภายหลังจากการจัดตั้งประชาคมเศรษฐกิจยุโรปและประชาคมพลังงานปรมาณูยุโรป ต่อมาเป็นตลาดร่วมยุโรปใน พ.ศ. 2511 เป็นตลาดเดียวใน พ.ศ. 2535 และเป็นสหภาพยุโรป ใน พ.ศ. 2536 ตามสนธิสัญญามาสทริชท์

– สหภาพยุโรปให้ความช่วยเหลือแบบให้เปล่าด้านเศรษฐกิจไทยเป็นจำนวนมาก ขณะเดียวกันความสัมพันธ์ทางการเมืองที่ใกล้ชิดทำให้มีความร่วมมือกันแม้มีอุปสรรค เช่น จากการรัฐประหาร ใน พ.ศ. 2534 พฤษภาทมิฬ 2535 เหตุการณ์ตากใบ พ.ศ. 2548 เป็นต้น นอกจากนี้ไทยเป็นหุ้นส่วนความร่วมมือ OSCE ส่วนความสัมพันธ์ด้านสังคมยังคงมีมาอย่างต่อเนื่องจากการให้ความช่วยเหลือของสหภาพยุโรปที่มีต่อไทย

ไต่ตทัศน์ # 10.2



ไต่ตทัศน์ # 10.3



ไต่ถาม # 10.4

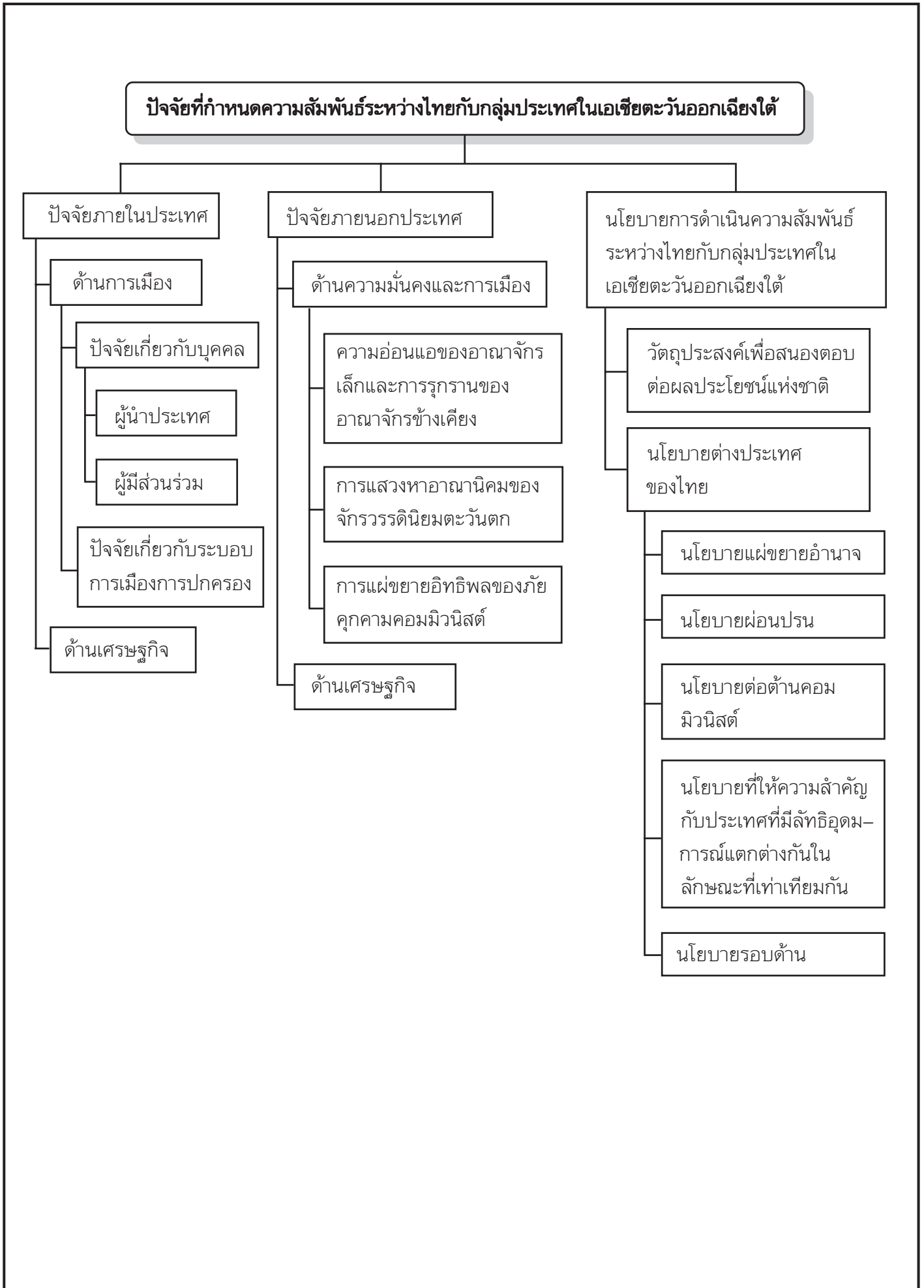
ปัญหาและแนวโน้มของความสัมพันธ์ระหว่างไทยกับกลุ่มประเทศยุโรปตะวันตก

- ปัญหาของความสัมพันธ์ระหว่างไทยกับกลุ่มประเทศยุโรปตะวันตก มาจากปัญหาด้านเศรษฐกิจที่สำคัญคือการกีดกันทางการค้าของสหภาพยุโรปที่มีต่อสินค้าไทย และปัญหาทางด้านการเมือง คือ การละเมิดสิทธิมนุษยชนเช่น ในพม่า เป็นต้น
- สาเหตุของปัญหาด้านเศรษฐกิจมาจากการขยายตัวของสหภาพยุโรปทั้งด้านลึกและด้านกว้าง เช่น การกำหนดนโยบายเกษตรร่วมกัน (CAP) ทำให้ความร่วมมือกับภายนอกรวมทั้งไทยลดลง ส่วนสาเหตุของปัญหาด้านการเมืองมาจากการยึดถือสิทธิมนุษยชน ประชาธิปไตย ทำให้มีปัญหาเกี่ยวกับประเทศที่ละเมิดสิทธิมนุษยชน เป็นต้น
- แนวทางการแก้ไขปัญหาทางเศรษฐกิจ คือ การสร้างความเชื่อมโยงระหว่างกัน การทำความเข้าใจต่อเงื่อนไข และกฎระเบียบของแต่ละฝ่าย ส่วนแนวทางการแก้ไขปัญหาทางการเมือง คือ มีการทำความเข้าใจเงื่อนไขของแต่ละฝ่าย
- ผลประโยชน์ร่วมระหว่างไทยกับกลุ่มประเทศยุโรปตะวันตก ประกอบด้วย การประสานนโยบายของอาเซียนและยุโรปเข้าไว้ด้วยกัน การประสานผลประโยชน์ของไทยและสหภาพยุโรปในกรอบของอาเซียน (ASEM) และเออาร์เอฟ (ARF) เพื่อสร้างสันติภาพ การกำหนดให้ไทยเป็นประเทศหน้าด่านเพื่อติดต่อเชื่อมโยงกับเอเชียตะวันออกเฉียงใต้ และการขยายความร่วมมือของภาคธุรกิจเอกชนทั้งสองประเทศ
- แนวโน้มความสัมพันธ์ระหว่างไทยกับกลุ่มประเทศยุโรปตะวันตกมีเพิ่มมากขึ้น จากการจัดตั้งเขตการค้าเสรี (FTA) โดยเฉพาะด้านการลงทุน ซึ่งส่งผลต่อความรู้มือทางด้านการค้าในอนาคต ขณะเดียวกันก็มุ่งเน้นความสัมพันธ์ในประเด็นปลีกย่อยในการพัฒนาธุรกิจขนาดกลางและขนาดย่อม (SMEs) การพัฒนาทรัพยากรมนุษย์ การพัฒนา E-commerce เป็นต้น

ประวัติความสัมพันธ์ระหว่างไทยกับกลุ่มประเทศเอเชียตะวันออกเฉียงใต้

- ความสัมพันธ์ระหว่างไทยกับกลุ่มประเทศในเอเชียตะวันออกเฉียงใต้สมัยโบราณเป็นไปในลักษณะของความสัมพันธ์ของอาณาจักรโบราณ ซึ่งมีทั้งความร่วมมือและความขัดแย้งตั้งแต่สมัยสุโขทัย อโยธยา ธนบุรี และรัตนโกสินทร์ อาณาจักรที่สำคัญที่ติดต่อกับไทย ประกอบด้วย พม่า ลาว มอญ เขมร ญวน มลายู เป็นต้น
- ความสัมพันธ์ระหว่างไทยกับกลุ่มประเทศในเอเชียตะวันออกเฉียงใต้สมัยปรับตัวเข้าสู่ยุคใหม่เริ่มต้นตั้งแต่รัชสมัยพระบาทสมเด็จพระจอมเกล้าเจ้าอยู่หัว รัชกาลที่สี่ การคุกคามของมหาอำนาจตะวันตก คือ อังกฤษและฝรั่งเศส ทำให้อาณาจักรโบราณที่เคยติดต่อกับไทยตกเป็นอาณานิคมทั้งหมด แม้แต่ไทยเองก็ต้องสูญเสียดินแดนเป็นจำนวนมาก และเป็นสาเหตุที่สำคัญในการปฏิรูปการปกครองแผ่นดินในรัชสมัยพระบาทสมเด็จพระจุลจอมเกล้าเจ้าอยู่หัวความสัมพันธ์กับเพื่อนบ้านจึงมีน้อย และการเคลื่อนไหวเพื่อเรียกร้องเอกราชของเพื่อนบ้าน ทำให้ไทยเป็นเวทีของการเคลื่อนไหว การรุกรานของไทยที่มีต่ออาณานิคมตะวันตกที่เป็นเพื่อนบ้านในช่วงสงครามโลกครั้งที่สอง ทำให้ได้ดินแดนเพิ่ม แต่ต้องคืนดินแดนเหล่านี้ภายหลังสงครามโลกครั้งที่สองสิ้นสุดลงและภายหลังอาณานิคมเหล่านี้ได้รับเอกราชในเวลาต่อมา
- การเกิดสงครามเย็นที่เป็นผลจากการคุกคามของคอมมิวนิสต์ ทำให้มีความสัมพันธ์กับประเทศเพื่อนบ้านทั้งร่วมมือกับประเทศหรือรัฐบาลที่เป็นพันธมิตร และขัดแย้งกับประเทศหรือรัฐบาลที่มีอุดมการณ์ที่แตกต่างกัน การก่อตั้ง ส.ป.อ. การจัดตั้งอาเซียน สงครามเวียดนาม การเปลี่ยนแปลงในอินโดจีน การรุกรานกัมพูชาของเวียดนาม เป็นต้น กลายเป็นประเด็นสำคัญในความสัมพันธ์ระหว่างไทยกับเพื่อนบ้าน

ไสตท์ศน์ # 11.2



ไสตท์ศน์ # 11.3

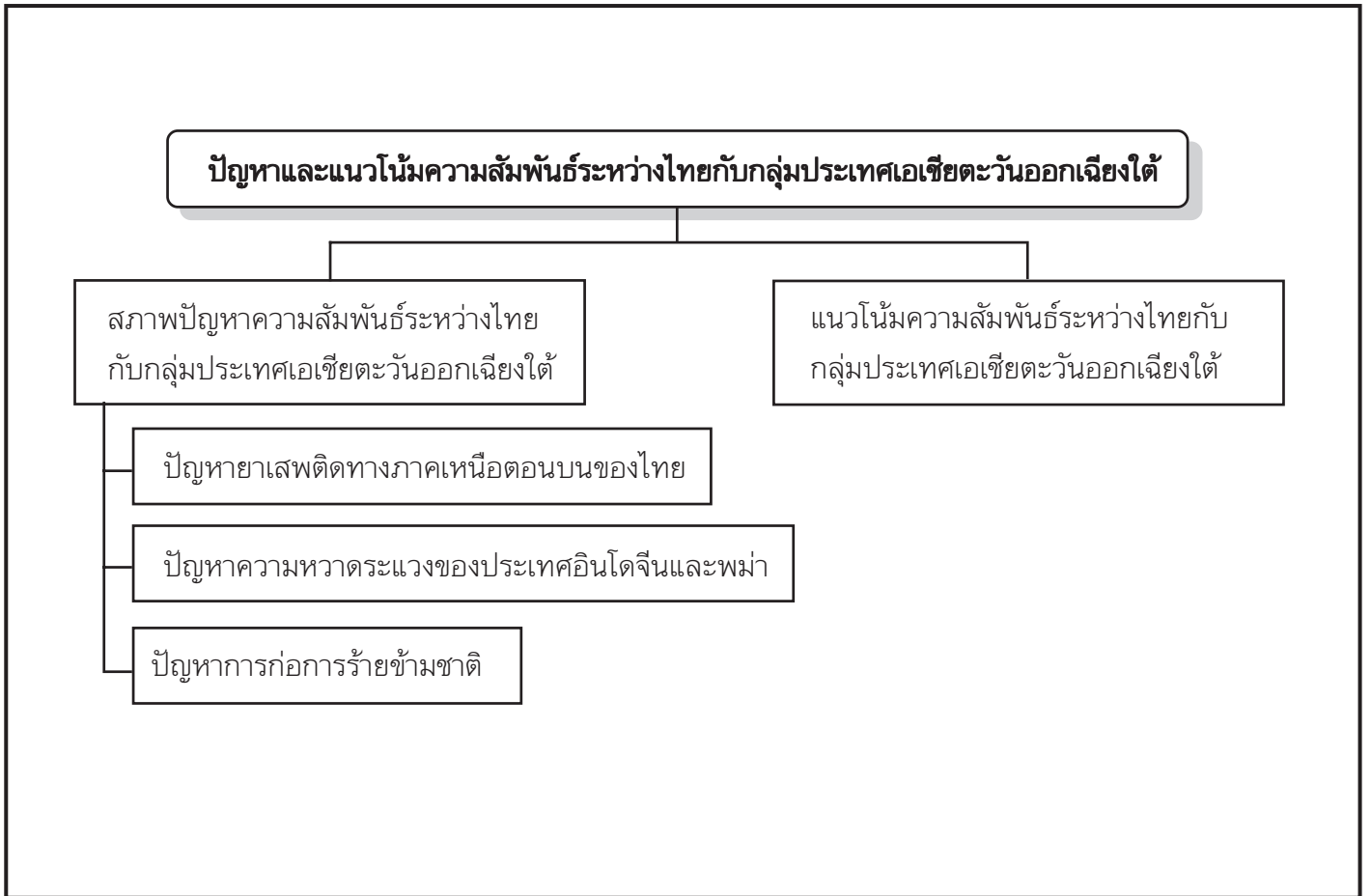
ลักษณะความสัมพันธ์ระหว่างไทยกับกลุ่มประเทศเอเชียตะวันออกเฉียงใต้

	การเมือง	เศรษฐกิจ	สังคม วัฒนธรรม และวิทยาการ
พม่า	ตั้งแต่รัฐบาลนายอานันท์ ปันยารชุน มีการดำเนินนโยบาย การเกี่ยวพันอย่างสร้างสรรค์ ต่อมาเมื่อมีปัญหาชนกลุ่มน้อย แรงงาน และการปักปันเขตแดน	การมุ่งเน้นความร่วมมือด้าน เศรษฐกิจ เช่น การพลังงาน ทำให้มีปัญหาชนกลุ่มน้อย จากการวางท่อก๊าซ การค้า ชายแดน	ความสัมพันธ์ทางสังคมและ วัฒนธรรมเน้นการให้ความช่วยเหลือ เช่น การแก้ไขปัญหา ยาเสพติด
ลาว	ไทยมีข้อพิพาทตามแนวชายแดน กับลาว	ไทยต้องการให้ลาวเป็นประตู ทางการค้า การมุ่งเน้นการค้า ชายแดน	การแลกเปลี่ยนทางสังคมและ วัฒนธรรม
กัมพูชา	นโยบายเปลี่ยนสนามรบเป็น สนามการค้าของไทยนับเป็นส่วน สำคัญที่ทำให้ความสัมพันธ์ดีขึ้น และไทยให้ความช่วยเหลือในการ แก้ปัญหาวิกฤตการณ์ทางการเมืองใน พ.ศ. 2540 แต่มีปัญหา เช่น การเผาสถานทูตไทยใน พ.ศ. 2546 เป็นต้น	การมุ่งเน้นความร่วมมือทาง เศรษฐกิจ มีการจัดตั้งคณะกรรมการร่วมด้านการค้าไทย - กัมพูชา มีการค้าชายแดน	การพัฒนาเขาพระวิหารร่วมกัน การจัดตั้งคณะกรรมการร่วม ด้านวัฒนธรรม เป็นต้น
เวียดนาม	ไทยมีความร่วมมือกับเวียดนาม นับตั้งแต่ทศวรรษ 2533 เป็นต้นมา แต่ยังคงมีปัญหาด้านการ ประมง การจัดระเบียบทางทะเล และเขตแดนทางทะเล	แม้มีความต้องการร่วมมือแต่ ยังมีปัญหาและอุปสรรคหลาย ประการ	ไทยมีความร่วมมือด้านวิชาการ กับเวียดนาม
มาเลเซีย	ไทยมีความร่วมมือในการแก้ไข ปัญหาสามจังหวัดชายแดนภาคใต้ กับมาเลเซียและการวางท่อก๊าซ	การมุ่งเน้นความร่วมมือตาม ชายแดน	มีการแลกเปลี่ยนเดินทางไปมา ระหว่างประชาชน มีความร่วมมือ ทางด้านศาสนา
สิงคโปร์	ความสัมพันธ์ตั้งอยู่บนพื้นฐาน ของหุ้นส่วนทางยุทธศาสตร์	ไทยมีความร่วมมือด้าน เศรษฐกิจกับสิงคโปร์	มีความร่วมมือระหว่างหน่วยงาน ราชการ วัฒนธรรมและเยาวชน เป็นต้น

ไสตท์ศน์ # 11.3 (ต่อ)

	การเมือง	เศรษฐกิจ	สังคม วัฒนธรรม และวิชาการ
อินโดนีเซีย	ไทยมีความร่วมมือกับอินโดนีเซีย ทั้งทางการเมืองและการทหาร มีการแลกเปลี่ยนความร่วมมือทางทหาร การสนับสนุนการแก้ไข ปัญหาติมอร์ตะวันออก	การเปิดตลาดสินค้าและเป็น สังคมบริโภค ทำให้ความร่วมมือทางการค้าเพิ่มมากขึ้น เช่น การเปิดตลาดสินค้าเกษตร เป็นต้น และไทยได้ดุลการค้า เป็นส่วนใหญ่ มีการจัดตั้งสภา ธุรกิจ เป็นต้น	มีการแลกเปลี่ยนทางวิชาการ วัฒนธรรม ศาสนา มีการให้ความช่วยเหลือ เช่น อาหาร เป็นต้น
บรูไน	ไทยมีความร่วมมือกับบรูไน มีการ จัดตั้งคณะกรรมการร่วม มีการ เดินทางเยือนระหว่างผู้นำ มีการ จัดตั้งสถานักธุรกิจ เป็นต้น	ไทยมีความร่วมมือทางการค้า กับบรูไนหลายอย่าง โดยไทย เป็นฝ่ายขาดดุลการค้า มีการ จัดตั้งกองทุนร่วมลงทุน และมีแรงงานไร้ฝีมือจากไทยจำนวนมากเดินทางมาทำงานที่บรูไน	มีการแลกเปลี่ยนทางวัฒนธรรม และวิชาการ เป็นต้น
ฟิลิปปินส์	ไทยมีความสัมพันธ์และความร่วมมือทางการเมืองกับฟิลิปปินส์ มีการเดินทางเยือนระหว่างกัน และ ไทยแสดงความเห็นใจเสมอ เช่น กรณีซาบ่าห์ หรือหมู่เกาะสแปรตลี	ไทยมีการค้ากับฟิลิปปินส์ในระดับต่ำ ทั้งสองให้ความร่วมมือในการปฏิบัติตามกรอบของ อาเซียนและมีความสัมพันธ์กับ สหรัฐอเมริกา	มีการลงนามในความตกลงทาง วัฒนธรรมใน พ.ศ. 2518 มีการให้ความช่วยเหลือการฝึก อบรม และมีคนไทยเดินทางไป ศึกษาในฟิลิปปินส์

ไสตท์ศน์ # 11.4



ไสตท์ศน์ # 12.1

ประวัติความสัมพันธ์ระหว่างไทยกับกลุ่มประเทศเอเชียใต้

- ความสัมพันธ์ระหว่างไทยกับเอเชียใต้มาจากความสัมพันธ์ทางการค้าและศาสนา ซึ่งไทยได้รับความเชื่อบางอย่างมา แต่ได้มีการปรับเปลี่ยน เช่น ระบบวรรณะ โดยเฉพาะพุทธและพราหมณ์
- ไทยมีความสัมพันธ์กับอินเดียภายหลังสงครามโลกครั้งที่สอง และการยึดถือนโยบายไม่ฝักใฝ่ฝ่ายใดทำให้อินเดียเป็นกลาง ขณะที่ไทยร่วมมือกับสหรัฐอเมริกาโดยเฉพาะการจัดตั้ง ส.ป.อ. และสนับสนุนบทบาทของปากีสถานซึ่งเป็นสมาชิกและเป็นคู่ปรับกับอินเดีย ทำให้ความสัมพันธ์ระหว่างไทยกับอินเดียเย็นชาต่อกัน แต่ความขัดแย้งกับจีนของอินเดียใน พ.ศ. 2505 ทำให้ไทยสนับสนุนอินเดีย การปิดฉากของ ส.ป.อ. ใน พ.ศ. 2520 การล่มสลายของสหภาพโซเวียต ทำให้ไทยมีความใกล้ชิดกับอินเดียมากขึ้น

ไสตท์ศน์ # 12.2

ปัจจัยที่กำหนดความสัมพันธ์ระหว่างไทยกับกลุ่มประเทศเอเชียใต้

- ปัจจัยภายในประเทศ ที่สำคัญ คือ (1) มโนทัศน์ผู้นำ เช่น พลเอกชาติชาย ชุณหะวัณ นายชวน หลีกภัย และพลเอกชวลิต ยงใจยุทธ (2) ศักยภาพทางเศรษฐกิจ
- ปัจจัยระหว่างประเทศ ที่สำคัญ คือ (1) สภาพการเมืองระหว่างประเทศ นอกจากสภาพการเมืองระหว่างประเทศระดับโลกแล้ว ความขัดแย้งระหว่างอินเดียกับปากีสถานก็นับว่าเป็นเงื่อนไขสำคัญ ความขัดแย้งในเอเชียตะวันออกเฉียงใต้ และกระแสภูมิภาคนิยม (2) ศักยภาพทางเศรษฐกิจ
- ไทยได้จัดลำดับความสำคัญของกลุ่มประเทศเอเชียใต้โดยแบ่งออกเป็นสองกลุ่ม กลุ่มแรก ประเทศที่มีศักยภาพทางเศรษฐกิจสูง ประกอบด้วย อินเดีย ปากีสถาน ศรีลังกา และบังคลาเทศ และส่วนที่เหลือเป็นกลุ่มที่สอง ประกอบด้วย ประเทศที่มีศักยภาพทางเศรษฐกิจต่ำกว่า ความร่วมมือของไทยจึงมุ่งเน้นกับกลุ่มแรก ซึ่งมีเวทีการประชุมในระดับพหุภาคี เช่น คณะกรรมการร่วมว่าด้วยความร่วมมืออาเซียน-อินเดีย คณะกรรมาธิการอาเซียนประจำอินเดีย และการประชุมอาเซียนว่าด้วยการเมืองและความมั่นคง

โลตทัศน์ # 12.3

ลักษณะความสัมพันธ์ระหว่างไทยกับกลุ่มประเทศเอเชียใต้ทางการเมือง

- ไทยสถาปนาความสัมพันธ์ทางการทูตกับบังกลาเทศใน พ.ศ. 2515 ปัจจุบันมุ่งเน้นความร่วมมือทางเศรษฐกิจเช่น การลดภาษี การปลุกมะพร้าวเพื่อกั้นคลื่นลมชายฝั่งทะเล เป็นต้น และความร่วมมือทางการเมืองภายหลังการเดินทางเยือนระดับประมุขของรัฐและหัวหน้ารัฐบาล
- ไทยสถาปนาความสัมพันธ์ทางการทูตกับภูฏานใน พ.ศ. 2532 และมีการเดินทางเยือนระดับประมุขของรัฐและรัฐมนตรี เป็นต้น
- ไทยสถาปนาความสัมพันธ์ทางการทูตกับอินเดียใน พ.ศ. 2490 แต่พัฒนาการของความสัมพันธ์เป็นไปอย่างเชื่องช้า การกำหนดนโยบายของตะวันตกของพลเอกชาติชาย ชุณหะวัณ นายกรัฐมนตรีของไทยทำให้มองเห็นศักยภาพของอินเดีย และเริ่มมีความสัมพันธ์ใกล้ชิด มีการเดินทางเยือนในระดับประมุขของรัฐ นายกรัฐมนตรีและรัฐมนตรี
- ไทยสถาปนาความสัมพันธ์ทางการทูตกับมัลดีฟส์ใน พ.ศ. 2522 และมีความสัมพันธ์อันดีระหว่างกัน มีการเดินทางเยือนระหว่างผู้นำของประเทศทั้งสอง
- ไทยสถาปนาความสัมพันธ์ทางการทูตกับเนปาลระดับอัครราชทูตใน พ.ศ. 2502 และเป็นระดับเอกอัครราชทูตใน พ.ศ. 2512 ไทยให้ความช่วยเหลือกับเนปาลในหลายด้าน มีกลไกความร่วมมือ คือ การประชุมคณะกรรมการร่วมไทย-เนปาล มีการเดินทางเยือนระหว่างผู้นำของประเทศทั้งสองเสมอ
- ไทยสถาปนาความสัมพันธ์ทางการทูตกับปากีสถาน ใน พ.ศ. 2494 และมีความสัมพันธ์อันดีระหว่างกัน นับตั้งแต่การจัดตั้ง ส.ป.อ. มีการเดินทางเยือนของผู้นำระหว่างกัน
- ไทยสถาปนาความสัมพันธ์กับศรีลังการะดับอัครราชทูตใน พ.ศ. 2498 และเป็นระดับเอกอัครราชทูตใน พ.ศ. 2504 ทำให้มีความสัมพันธ์อันดีระหว่างกัน มีการเดินทางเยือนระหว่างผู้นำทั้งสองประเทศ

โลตทัศน์ # 12.4

ลักษณะความสัมพันธ์ระหว่างไทยกับกลุ่มประเทศเอเชียใต้ทางเศรษฐกิจ

- ทรัพยากรธรรมชาติ ทรัพยากรทางทะเล และนโยบายการทูตทางเศรษฐกิจของบังกลาเทศ ดึงดูดความร่วมมือทางเศรษฐกิจกับไทย ทำให้มูลค่าการค้าและการลงทุนเพิ่มขึ้นตามลำดับ แต่กระนั้นก็ยังมีปัญหาอุปสรรคที่ต้องแก้ไขเช่น การจัดเก็บภาษีของบังกลาเทศ เป็นต้น
- การรับความช่วยเหลือจากต่างประเทศจำนวนมาก และการดำเนินการกำหนดนโยบายมองออกไปข้างหน้าทำให้ไทยมีความร่วมมือทางเศรษฐกิจกับภูฏานอย่างช้า ๆ โดยไทยได้เปรียบดุลการค้า แต่กระนั้นก็ยังมียุทธศาสตร์ทางการค้าที่ต้องแก้ไข
- ปริมาณการค้าที่มีน้อยผลักดันให้อินเดียและไทยมีความร่วมมือทางเศรษฐกิจเพิ่มมากขึ้นอันนำไปสู่การจัดตั้งเขตการค้าเสรีไทย-อินเดียให้แล้วเสร็จใน พ.ศ. 2553

โสตทัศน # 12.4 (ต่อ)

- ไทยมีความร่วมมือทางเศรษฐกิจกับมัลดีฟส์ที่สำคัญ คือ ด้านการประมง ขณะเดียวกันความร่วมมือทางการค้ามีเพิ่มมากขึ้นตามลำดับ
- ไทยมีความร่วมมือทางเศรษฐกิจกับเนปาลทางด้านการค้าและการลงทุน นอกจากนี้เนปาลยังให้ไทยสนับสนุนการลงทุนโดยเฉพาะในอุตสาหกรรมเกษตร
- ไทยมีความร่วมมือทางเศรษฐกิจกับปากีสถาน มีการจัดตั้งคณะกรรมการร่วมทางเศรษฐกิจ การจัดตั้งเขตการค้าเสรีเพื่อส่งเสริมการค้าที่มีมูลค่าเพิ่มมากขึ้น
- ไทยมีความร่วมมือทางเศรษฐกิจกับศรีลังกา โดยไทยได้เปรียบดุลการค้ากับศรีลังกา ขณะที่การลงทุนมีแนวโน้มเพิ่มมากขึ้นจากการลงทุนของไทยในศรีลังกา โดยเฉพาะอุตสาหกรรมด้านคอมพิวเตอร์ เกษตร ประมง การท่องเที่ยว และสาธารณสุข เป็นต้น

โสตทัศน # 12.5

ความสัมพันธ์ระหว่างไทยกับกลุ่มประเทศเอเชียใต้ทางสังคม วัฒนธรรม และวิทยาการ

- ไทยมีแนวโน้มที่มีความสัมพันธ์กับบังกลาเทศเพิ่มมากขึ้น จากการพัฒนาทรัพยากรมนุษย์ การศึกษา และฝึกอบรม การท่องเที่ยว การรักษาพยาบาล
- ไทยมีแนวโน้มที่มีความสัมพันธ์กับภูฏานเพิ่มมากขึ้น จากการพัฒนาทรัพยากรมนุษย์ การศึกษาและฝึกอบรม การท่องเที่ยว การสาธารณสุข การศาสนา
- ไทยกับอินเดียมีการทำความตกลงทางด้านวัฒนธรรมระหว่างไทยกับอินเดียใน พ.ศ. 2520 มีการจัดทำแผนปฏิบัติการ มีการจัดตั้งศูนย์อินเดียศึกษา ที่มหาวิทยาลัยธรรมศาสตร์ เป็นต้น
- ไทยมีความร่วมมือกับมัลดีฟส์นับตั้งแต่ พ.ศ. 2535 นำไปสู่ความร่วมมือทางสาธารณสุข ประมง เกษตร การท่องเที่ยว การบิน นับตั้งแต่ พ.ศ. 2536
- ไทยมีความสัมพันธ์ทางด้านศาสนาและวัฒนธรรมกับเนปาลจนนำไปสู่แผนปฏิบัติการร่วมกันด้านการท่องเที่ยว
- ไทยมีความสัมพันธ์ทางวัฒนธรรมกับปากีสถาน จากการเดินทางไปท่องเที่ยวของนักท่องเที่ยวชาวไทยที่เมืองดักคิลลา การเป็นแหล่งศึกษาทางศาสนาของชาวไทยมุสลิม ขณะเดียวกันชาวปากีสถานได้เดินทางมาท่องเที่ยว และตั้งถิ่นฐานในไทยจำนวนหนึ่ง
- ไทยมีความสัมพันธ์ทางศาสนาและวัฒนธรรมกับศรีลังกา จากการเผยแพร่ศาสนาพุทธตั้งแต่อดีต และมีการเสด็จพระราชดำเนินเยือนของเจ้านายไทยหลายพระองค์ ความสัมพันธ์ทางวัฒนธรรมที่แนบแน่นทำให้มีการพิจารณากรอบความร่วมมือด้านวัฒนธรรมระหว่างกัน

ไสตท์ศน์ # 12.6**ปัญหาและแนวโน้มความสัมพันธ์ระหว่างไทยกับกลุ่มประเทศเอเชียใต้**

- สภาพปัญหาความสัมพันธ์ระหว่างไทยกับกลุ่มประเทศเอเชียใต้ เน้นหนักทางด้านเศรษฐกิจ ประกอบด้วยนโยบายด้านการค้าและการลงทุน การเป็นคู่แข่งทางเศรษฐกิจ มาตรการสนับสนุนการค้าและการลงทุนภายใน และทัศนคติของนักลงทุนไทย
- แนวทางการดำเนินการจึงควรมุ่งเน้นบทบาทของไทยในการเจรจากับรัฐบาลของประเทศแต่ละประเทศ การเน้นความร่วมมือในการพึ่งพาระหว่างกัน เช่น ด้านการลงทุนที่มุ่งเน้นการแลกเปลี่ยนข้อมูลและอำนวยความสะดวก การเรียนรู้ระหว่างกันของสังคมและวัฒนธรรมของแต่ละประเทศ
- ผลประโยชน์ร่วมสำคัญมาจากกรอบความร่วมมือ BIMST-EC ยกเว้นปากีสถานที่มีได้เป็นสมาชิก และไทยควรแสวงหาความร่วมมือ เช่น จากประเทศในเอเชียใต้ที่เป็นมุสลิมเพื่อเชื่อมโยงไปยังตะวันออกกลาง
- แนวโน้มความร่วมมือมีเพิ่มมากขึ้นโดยเฉพาะทางด้านเศรษฐกิจจากการเป็นตลาดที่สำคัญ เป็นสะพานเชื่อมการค้าแห่งใหม่ การขาดเทคโนโลยีที่ทันสมัย เช่น การบรรจุหีบห่อ เป็นต้น

ไฮสทอรี่ # 13.1

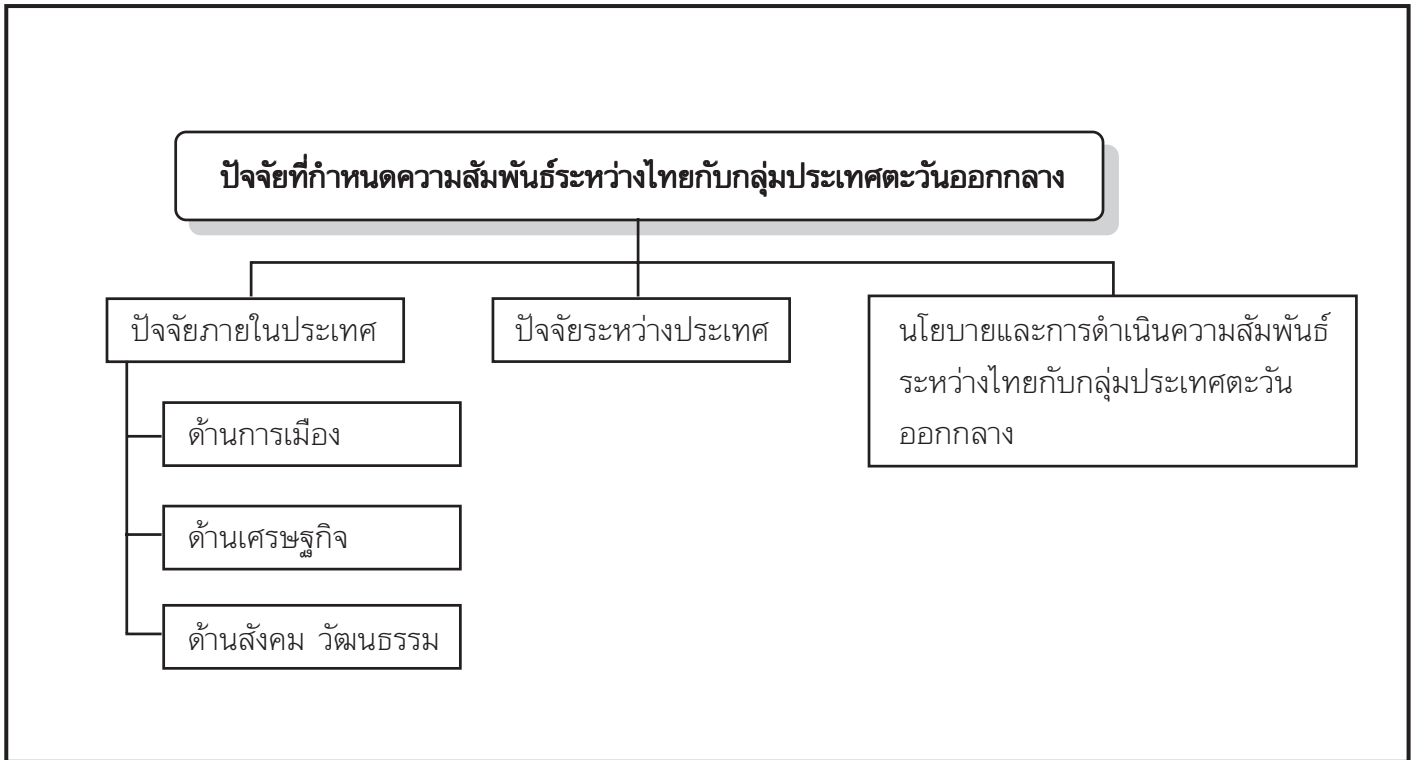
ประวัติความสัมพันธ์ระหว่างไทยกับกลุ่มประเทศตะวันออกกลาง

- ไทยมีความสัมพันธ์กับกลุ่มประเทศตะวันออกกลางตั้งแต่โบราณที่สำคัญ คือ อิหร่าน จากการเดินทางเพื่อการค้านับตั้งแต่สมัยสมเด็จพระนเรศวรมหาราช โดยในคริสต์ศตวรรษที่ 16-17 เป็นช่วงที่ชาวอิหร่านในอยุธยา มีความเจริญรุ่งเรืองมากจากความสัมพันธ์ด้านการค้าและศาสนา มีการเจริญความสัมพันธ์ในสมัยสมเด็จพระนารายณ์มหาราช เป็นต้น มีการตั้งรกรากในไทยและรับราชการ เช่น เจกอะหมัด คูมี ที่ดำรงตำแหน่งเป็นเจ้าพระยาเจกอะหมัดรัตนาบดี เป็นต้น ซึ่งมีบทบาทสำคัญในสมัยอยุธยา ส่วนความสัมพันธ์กับอาหรับ การเผยแพร่ศาสนาอิสลาม ในคริสต์ศตวรรษที่ 7 และการค้าเป็นที่มาของความสัมพันธ์กับเอเชียตะวันออกเฉียงใต้โดยการเผยแพร่ศาสนาอิสลามมายังปัตตานีในคริสต์ศตวรรษที่ 15 และยังแผ่ขยายมาสู่ไทย

- ไทยในสมัยปรับตัวมีความสัมพันธ์กับกลุ่มประเทศตะวันออกกลางลดลงจากการที่ตะวันออกกลางตกเป็นอาณานิคมของมหาอำนาจตะวันตกขณะที่ไทยมีการปรับปรุงประเทศ การเจริญสัมพันธ์ไมตรีกับตะวันตกของพระบาทสมเด็จพระจุลจอมเกล้าเจ้าอยู่หัวใน พ.ศ. 2440 ทำให้ทรงเสด็จพระราชดำเนินเยือนอียิปต์ ขณะเดียวกันก็มีพ่อค้าชาวอิหร่านเดินทางมาทำการค้าอยู่เนือง ๆ และสมเด็จพระยาบรมมหาศรีสุริยวงศ์ (ช่วง บุนนาค) ผู้สำเร็จราชการแผ่นดินซึ่งมีบทบาทสำคัญในรัชสมัยพระบาทสมเด็จพระจุลจอมเกล้าเจ้าอยู่หัวก็เป็นผู้สืบเชื้อสายจากเจกอะหมัด คูมีในสมัยอยุธยา

- ภายหลังจากสงครามโลกครั้งที่สอง ในระดับทวิภาคีไทยสถาปนาความสัมพันธ์กับประเทศในตะวันออกกลาง ภายหลังจากที่ได้รับเอกราช เริ่มจากอียิปต์ อิหร่าน ซีเรีย อิรัก ซาอุดีอาระเบีย จอร์แดน สหรัฐอาหรับเอมิเรตส์ บาห์เรน โอมาน กาตาร์ ซูดาน เยเมน โมร็อกโก มีการเดินทางเยือนระดับประมุขของรัฐ รัฐบาล เป็นต้น ส่วนในระดับพหุภาคี กลุ่มประเทศตะวันออกกลางมีบทบาทในองค์การสหประชาชาติ กลุ่มประเทศไม่ฝักใฝ่ฝ่ายใด และโอเปกซึ่งมีบทบาทในการควบคุมราคาน้ำมันจนเป็นที่มาของวิกฤตการณ์น้ำมันใน พ.ศ. 2516 ซึ่งมีผลกระทบ ต่อไทยโดยตรง

ไสตท์ศน์ # 13.2



ไสตท์ศน์ # 13.3

ลักษณะความสัมพันธ์ระหว่างไทยกับกลุ่มประเทศตะวันออกกลาง

- ความสัมพันธ์ระหว่างไทยกับกลุ่มประเทศตะวันออกกลางทางการเมืองมีการเดินทางเยือนระหว่างกันในระดับประมุขของรัฐ รัฐบาล รัฐสภา เป็นต้น
- ความสัมพันธ์ระหว่างไทยกับกลุ่มประเทศตะวันออกกลางทางเศรษฐกิจแบ่งออกเป็นสองกลุ่ม กลุ่มแรกเป็นความสัมพันธ์ระหว่างไทยกับกลุ่มประเทศตะวันออกกลางที่มีรายได้หลักจากการส่งน้ำมันเป็นสินค้าออกมักเป็นไปด้วยดี โดยไทยมีการค้ากับสหรัฐอเมริกาหรับอิมิเรตส์เป็นอันดับหนึ่ง รองลงมาคือ ซาอุดีอาระเบีย โอมาน ตามลำดับ มีการจัดตั้งเขตการค้าเสรีกับบาห์เรน ส่วนความสัมพันธ์ระหว่างไทยกับกลุ่มประเทศตะวันออกกลางที่มีรายได้หลักจากการส่งออกสินค้าที่มีใช้น้ำมัน เช่น อิสิราเอล เลบานอน ตุรกี ไทยยังคงมีความสัมพันธ์อย่างต่อเนื่อง
- ความสัมพันธ์ระหว่างไทยกับกลุ่มประเทศตะวันออกกลางทางสังคม วัฒนธรรม และวิชาการ มีการลงนามทางวิชาการระหว่างไทยกับบาห์เรน อียิปต์ อิหร่าน ไทยให้ความช่วยเหลือทางวิชาการ สาธารณสุข การเกษตร การสื่อสาร เป็นต้นกับโอมาน ไทยเคยกู้เงินจากซาอุดีอาระเบียเพื่อพัฒนาโครงการไฟฟ้าท้องถิ่น การให้ความช่วยเหลือของธนาคารเพื่อการพัฒนาอิสลามเพื่อก่อสร้างสถานศึกษาที่จังหวัดยะลา เป็นต้น ส่วนอิหร่านมีความร่วมมือทางเศรษฐกิจ การพาณิชย์ อุตสาหกรรม เทคนิค การเกษตร วิทยาศาสตร์ นอกจากนี้ไทยยังให้ความช่วยเหลือด้านอิรัก ภายหลังสงครามอ่าวเปอร์เซีย การส่งบุตรหลานไทยมุสลิมไปศึกษาศาสนาที่ตะวันออกกลางโดยเฉพาะอิหร่าน เป็นต้น

ไฮตัทศน์ # 13.4

ปัญหาและแนวโน้มสำคัญระหว่างไทยกับกลุ่มประเทศตะวันออกกลาง

- สภาพปัญหาความสัมพันธ์ระหว่างไทยกับกลุ่มประเทศตะวันออกกลาง ไทยหลีกเลี่ยงความขัดแย้งกับประเทศทั้งหลายในตะวันออกกลางเพราะความต้องการพึ่งพาน้ำมัน ยกเว้นกรณีความสัมพันธ์กับซาอุดีอาระเบียที่มีปัญหาจากการฆาตกรรมนักการทูตซาอุดีอาระเบีย การโจรกรรมเพชร เป็นต้น
- สาเหตุของปัญหาและแนวทางดำเนินการ ความขัดแย้งระหว่างไทยกับซาอุดีอาระเบียมีสาเหตุมาจากรัฐบาลไทยไม่สามารถคลี่คลายคดีความขัดแย้งที่เกิดขึ้นได้จนมีผลต่อจำนวนแรงงานของไทยในซาอุดีอาระเบียที่ลดลง ในปัจจุบันความสัมพันธ์มีแนวโน้มที่คลี่คลายเป็นไปในแนวทางที่ดีขึ้น
- ผลประโยชน์ร่วมระหว่างไทยกับกลุ่มประเทศตะวันออกกลาง ผลประโยชน์ร่วมที่จำเป็นคือ ผลประโยชน์ทางเศรษฐกิจ จากความต้องการน้ำมันของไทย การเป็นตลาดสินค้าที่สำคัญของไทย โดยไทยเป็นฝ่ายเสียเปรียบดุลการค้า
- แนวโน้มความสัมพันธ์ระหว่างไทยกับตะวันออกกลาง แม้เหตุการณ์วันที่ 11 กันยายน พ.ศ. 2544 จะมีผลกระทบต่อระบบการเมืองโลก แต่ไทยยังคงรักษาความสัมพันธ์อันดีกับตะวันออกกลาง ขณะเดียวกันก็มีประเด็นปัญหาที่อ่อนไหวด้านการเมือง เช่น บทบาทของสหรัฐอเมริกาในการทำสงครามกับอิรัก ปัญหาการเจรจาสันติภาพอิสราเอล-ปาเลสไตน์ เป็นต้น ขณะเดียวกันปัญหาความไม่สงบในสามจังหวัดชายแดนภาคใต้ก็กลายเป็นปัญหาที่องค์กรการประชุมโลกอิสลามให้ความสนใจ และในด้านความมั่นคงก็มีปัญหาการก่อการร้ายของกลุ่มมุสลิมหัวรุนแรงในตะวันออกกลางการแพร่ขยายแนวคิดรากฐานนิยมของอิสลาม เป็นต้น ซึ่งมีผลกระทบต่อความสัมพันธ์ระหว่างไทยกับตะวันออกกลางในอนาคต

ไสตท์ศน์ # 14.1

ประวัติความสัมพันธ์ระหว่างไทยกับออสเตรเลียและนิวซีแลนด์

- ความสัมพันธ์ระหว่างไทยกับออสเตรเลียปรากฏเป็นรูปธรรมครั้งแรกในทศวรรษ 1880 เมื่อคณะละครสัตว์เดินทางมาเปิดการแสดงในไทย มีการนำม้าแข่งที่เพาะพันธุ์ในไทยไปเลี้ยง การลงทุนทำเหมืองแร่ในไทย การเป็นพันธมิตรกันในช่วงสงครามโลกครั้งที่หนึ่ง การสร้างอนุสรณ์สถานให้กับทหารออสเตรเลียที่มาประจำการและเสียชีวิตในไทยในสงครามโลกครั้งที่สอง เป็นต้น
- ความสัมพันธ์ระหว่างไทยกับนิวซีแลนด์ค่อนข้างห่างเหิน เพราะนิวซีแลนด์ผูกพันกับอังกฤษและความห่างไกลทางภูมิศาสตร์ จนสงครามโลกครั้งที่หนึ่งที่ไทยและนิวซีแลนด์เป็นพันธมิตรร่วมกัน ต่อมาเป็นสมาชิกสันนิบาตชาติภายหลังสงครามโลกครั้งที่สอง ประเทศทั้งสองเป็นสมาชิก ส.ป.อ. และนิวซีแลนด์ให้ความช่วยเหลือและเป็นพันธมิตรที่ดีต่อกัน

ไสตท์ศน์ # 14.2

ความสัมพันธ์ระหว่างไทยกับออสเตรเลีย

- ความสัมพันธ์ทางการเมืองระหว่างไทยกับออสเตรเลียเป็นไปด้วยดี ออสเตรเลียสนับสนุนบทบาทของอาเซียน เช่น สงครามกลางเมืองในกัมพูชา เป็นต้น มีการเดินทางเยือนระหว่างผู้นำของประเทศทั้งสอง
- ความสัมพันธ์ทางเศรษฐกิจระหว่างไทยกับออสเตรเลียนำไปสู่การทำความตกลงหลายฉบับ มีการจัดตั้งสภาธุรกิจออสเตรเลีย-ไทย การให้ความช่วยเหลือแก่ไทยโดยผ่านกองทุนการเงินระหว่างประเทศเพื่อฟื้นฟูประเทศจากวิกฤตการณ์ทางเศรษฐกิจใน พ.ศ. 2540 มีความร่วมมือทางด้านการค้าระหว่างกัน และยังมีช่องทางขยายความร่วมมือให้มากขึ้นเช่นเดียวกับด้านการลงทุน
- ความสัมพันธ์ทางสังคม วัฒนธรรม และวิทยาการระหว่างไทยกับออสเตรเลีย รัฐบาลออสเตรเลียให้ความช่วยเหลือแก่รัฐบาลไทยในหลายด้าน เช่น ด้านสาธารณสุข สิ่งแวดล้อม การศึกษา การเกษตร การพัฒนาทรัพยากรมนุษย์ นอกจากนี้ไทยกับออสเตรเลียเคยส่งคณะการแสดงทางวัฒนธรรมมาเยือนซึ่งกันและกัน มีการจัดตั้งโครงการยุวทูตไทย-ออสเตรเลีย และชุมชนชาวไทยในออสเตรเลียจะมีบทบาทในการสร้างความสัมพันธ์กับออสเตรเลียในอนาคต
- ผลประโยชน์ร่วมระหว่างไทยกับออสเตรเลียทางการเมือง มีความร่วมมือทางการเมืองและการทหารเป็นพันธมิตรทางด้านยุทธศาสตร์ ทางเศรษฐกิจ ไทยเป็นประตูการค้าสู่อินโดจีนและมีบทบาทในกลุ่มการค้าระหว่างประเทศ
- ปัญหาอุปสรรคและแนวโน้มของความสัมพันธ์ระหว่างไทยกับออสเตรเลียทางการเมืองมาจากการเปลี่ยนแปลงทางการเมืองจากการรัฐประหาร พ.ศ. 2534 ของไทย การโจมตีชาวเอเชียในออสเตรเลีย ปัญหาสิทธิมนุษยชนในพม่าทางเศรษฐกิจมาจากปัญหาการกีดกันทางการค้าโดยใช้เครื่องมือที่ไม่ใช่ภาษี เป็นต้น

ไฮดทัศน์ # 14.3

ความสัมพันธ์ระหว่างไทยกับนิวซีแลนด์

- ความสัมพันธ์ทางการเมืองระหว่างไทยกับนิวซีแลนด์ ไทยและนิวซีแลนด์อยู่ฝ่ายโลกเสรีจึงส่งทหารไปสงครามเกาหลีและเป็นสมาชิก ส.ป.อ. นิวซีแลนด์มีส่วนร่วมในการจัดตั้งแผนโคลัมโบ การสถาปนาความสัมพันธ์ทางการทูตใน พ.ศ. 2499 ทำให้ความสัมพันธ์เป็นไปอย่างใกล้ชิดทั้งระดับทวิภาคีและพหุภาคี
- ความสัมพันธ์ทางเศรษฐกิจระหว่างไทยกับนิวซีแลนด์ ส่วนหนึ่งมาจากนิวซีแลนด์แสวงหาตลาดสินค้า แต่กระนั้นการค้าระหว่างทั้งสองประเทศยังต่ำอยู่มาก ทำให้มีการจัดทำวาระปฏิบัติการนับตั้งแต่ พ.ศ. 2540 เช่น การอำนวยความสะดวก การขยายการค้าและการลงทุน บทบาทของเอกชน ความร่วมมือในอนุภูมิภาคแม่น้ำโขง และความร่วมมือด้านการพัฒนาทรัพยากรมนุษย์และด้านวิชาการ เป็นต้น
- ความสัมพันธ์ทางสังคม วัฒนธรรม และวิทยาการ ระหว่างไทยกับนิวซีแลนด์มีแนวโน้มเพิ่มมากขึ้น จากการจัดนาฏศิลป์ของกรมศิลปากรของไทย การกีฬา มีความร่วมมือด้านวิทยาศาสตร์ การศึกษา การพัฒนาเศรษฐกิจลุ่มแม่น้ำโขง การท่องเที่ยว และการต่อต้านยาเสพติด เป็นต้น
- ผลประโยชน์ร่วมระหว่างไทยกับนิวซีแลนด์ ในทางการเมืองมีการดำเนินนโยบายสอดคล้องกัน เช่น การลดอาวุธ ทางเศรษฐกิจ เช่น การถ่ายทอดเทคโนโลยีการเกษตรให้ไทย ความร่วมมือกันในการปกป้องสินค้าเกษตรจากการเป็นสมาชิกของกลุ่ม Cairns การมีบทบาทในเวทีเศรษฐกิจระหว่างประเทศ เช่น เอเปคและองค์การการค้าโลก เป็นต้น
- แนวโน้มความสัมพันธ์ระหว่างไทยกับนิวซีแลนด์มีแนวโน้มที่ดีขึ้นจากความร่วมมือที่เพิ่มมากขึ้น

ไสตท์ศน์ # 15.1

ความสัมพันธ์ระหว่างไทยกับกลุ่มประเทศแอฟริกาและลาตินอเมริกา

- ความสัมพันธ์ระหว่างไทยกับกลุ่มประเทศแอฟริกาถือกำเนิดภายหลังจากที่ประเทศในแอฟริกาได้รับเอกราชมีการสถาปนาความสัมพันธ์ทางการทูตกับหลายประเทศ เช่น อียิปต์ ไนจีเรีย และแอฟริกาใต้ ขณะเดียวกันไทยแสดงความคิดเห็นดำเนินการของประเทศในแอฟริกาหลายกรณี เช่น การกีดกันผิวในแอฟริกาใต้ ซึ่งไทยแสดงความไม่เห็นด้วย เป็นต้น
- ความสัมพันธ์ระหว่างไทยกับลาตินอเมริกา ไทยมีการสถาปนาความสัมพันธ์กับหลายประเทศ เช่น กัวเตมาลา คิวบา และอาร์เจนตินา เป็นต้น ด้วยเหตุผลทางการเมือง เช่น การขอการสนับสนุนทางการเมือง เช่น ปัญหาแก้มพู่ชาในเวทีสหประชาชาติ และเหตุผลด้านเศรษฐกิจที่ยังกระชับความสัมพันธ์ได้อีก

ไสตท์ศน์ # 15.2

ปัจจัยที่กำหนดความสัมพันธ์ระหว่างไทยกับกลุ่มประเทศแอฟริกาและลาตินอเมริกา

- ปัจจัยภายในที่กำหนดความสัมพันธ์ระหว่างไทยกับกลุ่มประเทศแอฟริกาและลาตินอเมริกา มาจากปัจจัยด้านเศรษฐกิจที่มีผลประโยชน์ร่วมกัน เพราะแอฟริกาเป็นตลาดใหญ่และมีทรัพยากรธรรมชาติที่มีความอุดมสมบูรณ์จำนวนมาก
- ปัจจัยภายนอก ที่สำคัญ มาจากเศรษฐกิจระหว่างประเทศ เพราะประเทศพัฒนาแล้วก็ดักสินค้าจากไทยทำให้ไทยต้องแสวงหาตลาดใหม่ เช่น กลุ่มประเทศแอฟริกาและลาตินอเมริกา
- ไทยมีนโยบายมองตะวันตกเพื่อกระชับความสัมพันธ์แบบทวิภาคีกับกลุ่มประเทศแอฟริกาและลาตินอเมริกา โดยเฉพาะอย่างยิ่งกลุ่มประเทศลาตินอเมริกาโดยไทยมีฐานะเป็นผู้สังเกตการณ์ถาวรองค์การนาารัฐอเมริกา

ไสตท์ศน์ # 15.3

ไทยกับแอฟริกา

- ลักษณะความสัมพันธ์ระหว่างไทยกับแอฟริกาในระดับทวิภาคีส่วนใหญ่เป็นความสัมพันธ์ด้านเศรษฐกิจ และในระดับพหุภาคีเป็นความร่วมมือด้านการเมืองเพื่อส่งเสริมความสัมพันธ์ที่เป็นรูปธรรม
- ผลประโยชน์ร่วมระหว่างไทยกับแอฟริกาแบ่งออกเป็น ผลประโยชน์ด้านการเมืองเพื่อเป็นพื้นฐานการพัฒนาและขยายความร่วมมือทั้งระดับทวิภาคีและพหุภาคี และผลประโยชน์ด้านเศรษฐกิจเพราะแอฟริกามีทรัพยากรธรรมชาติที่อุดมสมบูรณ์ และนโยบายของไทยที่มองตะวันตกเพื่อต้องการหาช่องทางด้านการตลาดกับแอฟริกา
- ปัญหาและอุปสรรคของความสัมพันธ์ระหว่างไทยกับแอฟริกาส่วนใหญ่เป็นโครงสร้างพื้นฐานของประเทศ บางประเทศในแอฟริกาที่ล้าหลัง ไทยควรวางแผนและยุทธวิธีในแนวทางเดียวกันเพื่อลดปัญหาและอุปสรรค แนวโน้มความสัมพันธ์ไทยกับแอฟริกาจึงเป็นไปได้ไปในแนวทางที่ดีเพราะเป็นคู่ค้าที่สำคัญของไทย

ไสตท์ศน์ # 15.4

ไทยกับลาตินอเมริกา

- ไทยพยายามขยายความร่วมมือกับประเทศในลาตินอเมริกาเพิ่มมากขึ้น เนื่องจากมีระดับการพัฒนาประเทศและเผชิญกับวิกฤตการณ์ทางเศรษฐกิจที่ใกล้เคียงกัน ลักษณะความสัมพันธ์เป็นคู่ค้าทางยุทธศาสตร์ซึ่งแบ่งออกเป็นสองระดับ คือ ทวิภาคี และพหุภาคี เช่น องค์การนาถารัฐอเมริกันซึ่งไทยเป็นสมาชิกร่วมอยู่ด้วย
- ผลประโยชน์ร่วมระหว่างไทยกับลาตินอเมริกาที่สำคัญ คือ ผลประโยชน์ด้านเศรษฐกิจในระดับทวิภาคีกับประเทศทั้งหลายในลาตินอเมริกา และพหุภาคีกับองค์การนาถารัฐอเมริกัน เขตการค้าเสรีแห่งทวีปอเมริกา เป็นต้น และยังมีความร่วมมือทางวิชาการ สังคมและวัฒนธรรม
- ปัญหาและอุปสรรคของความสัมพันธ์ระหว่างไทยกับแอฟริกาส่วนใหญ่มาจากโครงสร้างพื้นฐานของประเทศ บางประเทศในลาตินอเมริกาที่ล้าหลัง การฉ้อราษฎร์บังหลวง เป็นต้น แต่แนวโน้มในอนาคตยังคงมีความสัมพันธ์ที่ดีจากการเป็นคู่ค้าใหม่และเป็นแหล่งการค้าของไทยแห่งใหม่

แบบประเมินผลตนเองหลังเรียน

1. JCC มีนัยสำคัญต่อความสัมพันธ์อันดีระหว่างไทยกับญี่ปุ่นอย่างไร
 1. มีการจัดตั้งในระหว่างสงครามโลกครั้งที่สอง
 2. เป็นองค์กรที่สะท้อนถึงการเป็นพันธมิตรกันในสงครามโลกครั้งที่สอง
 3. เป็นองค์กรของสถานทูตที่มีเจ้าหน้าที่ญี่ปุ่นดำเนินการมากที่สุดแห่งหนึ่งในโลก
 4. เป็นเวทีที่มีสมาชิกคือบริษัทญี่ปุ่นที่ทำธุรกิจในไทยและมีสมาชิกเป็นจำนวนมาก
 5. เป็นหอการค้าระหว่างไทยกับญี่ปุ่นที่มีสมาชิกเป็นบริษัทของทั้งสองประเทศ และร่วมมือกันเพื่อแก้ไขปัญหาและอุปสรรคทางเศรษฐกิจ

2. ปัญหาภายในที่คล้ายคลึงกันระหว่างไทยและญี่ปุ่นคืออะไร
 1. การขาดแคลนวัตถุดิบ
 2. การขาดแคลนพลังงาน
 3. การปกป้องตลาดภายในประเทศ
 4. ปัญหาทางภูมิรัฐศาสตร์
 5. การขาดเสถียรภาพทางการเมือง

3. regional complementation มีความเกี่ยวข้องกับเรื่องใด
 1. การเมือง
 2. การทหาร
 3. เศรษฐกิจ
 4. สังคม
 5. การเป็นพันธมิตรกับสหรัฐอเมริกา

4. การเจรจาในกรอบของอาเซียนระหว่างไทยกับญี่ปุ่นในระดับพหุภาคีในข้อใดที่มีความสำคัญมากที่สุด เพราะมีมาตั้งแต่การจัดตั้งอาเซียนไม่นาน
 1. PMC
 2. ARF
 3. SDF
 4. UNTAC
 5. Dialogue Partner

5. Asian Growth and Recovery Initiative เป็นความร่วมมือระหว่างญี่ปุ่นกับองค์การใดหรือประเทศใดเพื่อแก้ไขปัญหาวิกฤติการณ์เศรษฐกิจของประเทศในเอเชียตะวันออกเฉียงใต้ใน พ.ศ. 2540

1. IMF
2. WTO
3. อาเซียน
4. จีน
5. สหรัฐอเมริกา

6. ญี่ปุ่นอ้างเหตุผลใดในการปฏิเสธการนำเข้ามังคุดจากไทย

1. สุขภาพ
2. ความสะอาด
3. สารตกค้าง
4. สิ่งแวดล้อม
5. พืชตัดแต่งพันธุกรรม

7. สมุดปกขาวฉบับที่ 3 ระหว่างไทยกับญี่ปุ่นมุ่งเน้นยุทธศาสตร์หรือนโยบายใดของประเทศ

1. NICs
2. การปรับโครงสร้างทางเศรษฐกิจ
3. นโยบายเปลี่ยนสนามรบเป็นสนามการค้า
4. ACD
5. Detroit of Asia

8. การเข้ามาของโปรตุเกสในอยุธยาใน พ.ศ. 2054 เป็นไปด้วยเหตุผลด้านใด

- | | |
|-------------|----------|
| 1. การเมือง | 4. สังคม |
| 2. การทหาร | 5. ศาสนา |
| 3. เศรษฐกิจ | |

9. ข้อใดคือกลุ่มความร่วมมือแรกสุดของกลุ่มประเทศยุโรปตะวันตกภายหลังสงครามโลกครั้งที่สอง

- | | |
|-------------------------|-------------------------------|
| 1. สหภาพยุโรป | 4. ประชาคมถ่านหินและเหล็กกล้า |
| 2. ประชาคมยุโรป | 5. ประชาคมพลังงานปรมาณูยุโรป |
| 3. ประชาคมเศรษฐกิจยุโรป | |

10. นโยบายต่างประเทศของไทยในข้อใดที่มีผลกระทบต่อความสัมพันธ์ทางการเมืองระหว่างไทยกับสหภาพยุโรป

- | | |
|----------------------------|---------------------------|
| 1. Bending with the wind | 4. Outward looking Policy |
| 2. Constructive Engagement | 5. Look East |
| 3. Flexible Engagement | |

11. การที่สหภาพยุโรปมองไทยเป็นประเทศกำลังพัฒนาแบบก้าวหน้าส่งผลต่อไทยหลายประการ ยกเว้นข้อใด

- | | |
|---------------------------------|--------------------------------------|
| 1. การมีปัญหาด้านการค้า | 4. การกำหนดความสัมพันธ์แบบหุ้นส่วน |
| 2. การเน้นการพึ่งพาระหว่างกัน | 5. การลดความช่วยเหลือระหว่างประเทศลง |
| 3. การถูกตัดสิทธิพิเศษทางการค้า | |

12. ไทยมีสถานะอย่างไรใน OSCE

- | | |
|---------------------|-----------------------------|
| 1. สมาชิก | 4. หุ้นส่วนเพื่อความร่วมมือ |
| 2. ผู้สังเกตการณ์ | 5. สมาชิกสมทบ |
| 3. พันธมิตรนอกกลุ่ม | |

13. โครงการความร่วมมือ SPF ระหว่างไทยกับสหภาพยุโรปมุ่งเน้นความร่วมมือในด้านใดเป็นสำคัญ

- | | |
|-------------|---------------------|
| 1. การเมือง | 4. การทหาร |
| 2. เศรษฐกิจ | 5. เศรษฐกิจและสังคม |
| 3. สังคม | |

14. เพราะเหตุใดสหภาพยุโรปจึงลงทุนในไทยลดลงนับตั้งแต่ พ.ศ. 2534

1. วิกฤตการณ์เศรษฐกิจในเอเชีย
2. ไข้หวัดนกและโรคซาร์
3. การลงทุนในจีน
4. ความตกต่ำทางเศรษฐกิจในยุโรป
5. การขยายตัวของสหภาพยุโรปจากการรับสมาชิกใหม่

15. พระมหากษัตริย์พระองค์ใดของล้านช้างที่เคยให้ความร่วมมือกับอยุธยาเพื่อดำเนินพม่า

1. พระเจ้าญาณลอง
2. พระเจ้าฟ้ารั่ว
3. พระยาละแวก
4. พระเจ้าปะดุง
5. พระเจ้าไชยเชษฐาธิราช

16. ดินแดนใดที่ไทยได้รับคืนจากฝรั่งเศสในช่วงสงครามโลกครั้งที่สองและมีการจัดตั้งเป็นจังหวัด

1. หลวงพระบาง
2. เชียงตุง
3. เมืองพวง
4. นครวัด
5. นครธม

17. ไทยให้ความร่วมมือกับประเทศใดเพื่อหาแหล่งพลังงานแห่งใหม่ภายหลังวิกฤตการณ์น้ำมันใน พ.ศ. 2521

1. ญี่ปุ่น
2. มาเลเซีย
3. อินโดนีเซีย
4. ฟิลิปปินส์
5. สาธารณรัฐประชาชนจีน

18. นโยบายต่างประเทศในข้อใดที่ถือกำเนิดในสมัยรัฐบาลนายอานันท์ ปันยารชุน

1. รอบทิศทาง
- 2.ต่อต้านการรุกราน
3. การแก้ไขปัญหาเบ็ดเสร็จ
4. การเกี่ยวพันอย่างสร้างสรรค์
5. เปลี่ยนสนามรบเป็นสนามการค้า

19. โครงการพัฒนาพื้นที่ร่วม (Joint Development Arwa : JDA) ระหว่างไทยกับประเทศใดที่นำไปสู่ปัญหาจากการวางท่อส่งก๊าซ

1. ลาว
2. พม่า
3. มาเลเซีย
4. เวียดนาม
5. กัมพูชา

20. ไทยมีการกำหนดกรอบการประชุมความร่วมมือระหว่างหน่วยงานราชการไทยกับประเทศใด

1. บรูไน
2. อินโดนีเซีย
3. ฟิลิปปินส์
4. มาเลเซีย
5. สิงคโปร์

21. ประเทศต่อไปนี้ล้วนแล้วแต่มีความขัดแย้งในประเด็นหมู่เกาะสแปรตลี ยกเว้นประเทศใด

1. บรูไน
2. ฟิลิปปินส์
3. มาเลเซีย
4. สิงคโปร์
5. สาธารณรัฐประชาชนจีน

22. ไทยสถาปนาความสัมพันธ์ทางการทูตกับอินเดียเพราะสาเหตุใด

1. การได้รับเอกราชของอินเดีย
2. อินเดียมีนโยบายไม่ฝักใฝ่ฝ่ายใด
3. อินเดียยึดมั่นหลักการอยู่ร่วมอย่างสันติ
4. การสิ้นสุดของสงครามโลกครั้งที่สอง
5. ความต้องการของอินเดียที่ต้องการให้ไทยแพ้สงครามโลกครั้งที่สอง

23. ความสัมพันธ์ระหว่างไทยกับอินเดียที่เป็นไปอย่างใกล้ชิดในปัจจุบันมาจากผลงานของนายกรัฐมนตรีท่านใด

1. จอมพล ป. พิบูลสงคราม
2. จอมพลสฤษดิ์ ธนะรัชต์
3. พลเอกเปรม ติณสูลานนท์
4. พลเอกชาติชาย ชุณหะวัณ
5. นายชวน หลีกภัย

24. BIMST-EC พัฒนามาจากกลุ่มความร่วมมือใด

1. BIMT-EC
2. BMST-EC
3. BIST-EC
4. IMST-EC
5. BIMS-EC

25. ประเทศใดในเอเชียใต้ที่เป็นสมาชิก BIMST-EC ใน พ.ศ. 2546

1. ภูฏาน
2. เนปาล
3. อินเดีย
4. ปากีสถาน
5. บังกลาเทศ

26. ไทยมีเจตนารมณ์ในการจัดตั้งเขตการค้าเสรีกับประเทศใดใน พ.ศ. 2547

1. บังกลาเทศ
2. เนปาล
3. ปากีสถาน
4. ภูฏาน
5. ศรีลังกา

27. ไทยควรส่งสินค้าส่งออกใดเพื่อเป็นสินค้าพื้นฐานของอินเดียในการผลิตสินค้าขั้นสูงต่อไปและเพื่อลดการแข่งขันระหว่างกัน

1. ลิงทอ
2. อัญมณี
3. ยางพารา
4. กากถั่วเหลือง
5. เส้นใยประดิษฐ์

28. ตลาดสำคัญของอาหารฮาลาลของไทยควรอยู่ที่ประเทศใดในเอเชียใต้

1. ปากีสถาน
2. เนปาล
3. มัลดีฟส์
4. ศรีลังกา
5. ภูฏาน

29. ความสัมพันธ์ระหว่างไทยกับตะวันออกกลางปรากฏขึ้นครั้งแรกในพระมหากษัตริย์ของไทยพระองค์ใด

- ก. สมเด็จพระนเรศวรมหาราช
- ข. สมเด็จพระบรมไตรโลกนาถ
- ค. สมเด็จพระเจ้าปราสาททอง
- ง. สมเด็จพระนารายณ์มหาราช
- จ. สมเด็จพระเจ้าทรงธรรม

30. พระมหากษัตริย์ของไทยพระองค์ใดที่เสด็จพระราชดำเนินเยือนตะวันออกกลางเป็นครั้งแรก

- ก. พระบาทสมเด็จพระจอมเกล้าเจ้าอยู่หัว
- ข. พระบาทสมเด็จพระจุลจอมเกล้าเจ้าอยู่หัว
- ค. พระบาทสมเด็จพระมงกุฎเกล้าเจ้าอยู่หัว
- ง. พระบาทสมเด็จพระปกเกล้าเจ้าอยู่หัว
- จ. สมเด็จพระนารายณ์มหาราช

31. ประเทศใดในตะวันออกกลางที่เป็นสมาชิก ACD (Asian Cooperation Dialogue) ซึ่งไทยจัดตั้งขึ้น

- ก. อียิปต์
- ข. อิหร่าน
- ค. บาห์เรน
- ง. อิสราเอล
- จ. ซาอุดีอาระเบีย

32. ไทยจัดตั้งเขตการค้าเสรีกับประเทศใดในตะวันออกกลาง
- ก. อิหร่าน
 - ข. บาห์เรน
 - ค. อิสราเอล
 - ง. ซาอุดีอาระเบีย
 - จ. สหรัฐอาหรับเอมิเรตส์
34. ไทยมีความขัดแย้งกับประเทศใดในตะวันออกกลางมากที่สุดในปัจจุบัน
- ก. อิรัก
 - ข. อิหร่าน
 - ค. อิสราเอล
 - ง. ซาอุดีอาระเบีย
 - จ. สหรัฐอาหรับเอมิเรตส์
35. ปัญหาของตะวันออกกลางในข้อใดที่มีผลกระทบต่อไทยโดยตรงในปัจจุบัน
- ก. การพัฒนาโครงการพลังงานนิวเคลียร์ของอิหร่าน
 - ข. การทำสงครามอิรักกับสหรัฐอเมริกา
 - ค. ความขัดแย้งทางชาติพันธุ์และนิกายทางศาสนา
 - ง. การแพร่ขยายแนวคิดรากฐานนิยมของอิสลาม
 - จ. ปัญหาชนกลุ่มน้อยในอิหร่าน อิรัก และตุรกี
36. เหตุการณ์ใดที่แสดงถึงการเข้าร่วมโลกเสรีของไทยกับนิวซีแลนด์เป็นครั้งแรก
1. การเป็นสมาชิกสันนิบาตชาติ
 2. การเป็นสมาชิก ส.ป.อ.
 3. การเข้าร่วมสงครามเกาหลี
 4. การเข้าร่วมสงครามโลกครั้งที่สอง
 5. การเข้าร่วมสงครามโลกครั้งที่หนึ่ง
37. เหตุการณ์ในข้อใดที่ทำให้ปริมาณการค้าระหว่างไทยกับออสเตรเลียลดลง
1. การจัดตั้งเอเปก
 2. การเป็นสมาชิกองค์การการค้าโลก
 3. การจัดตั้งกลุ่ม Cairns
 4. การจัดตั้งเขตการค้าเสรีอาเซียน
 5. วิกฤตการณ์เศรษฐกิจใน พ.ศ. 2540

38. ความร่วมมือระหว่างทบวงมหาวิทยาลัยของไทยกับกระทรวงการต่างประเทศ การศึกษา และกิจการเยาวชนของ ออสเตรเลียมีหลายประการ ยกเว้นข้อใด

1. การจัดตั้งศูนย์ออสเตรเลียศึกษา
2. โครงการ Thai University Administrators Shadowing
3. โครงการความช่วยเหลือด้านวิทยาศาสตร์และวิศวกรรมศาสตร์
4. โครงการแลกเปลี่ยนนักศึกษาและอาจารย์ในเอเชียแปซิฟิก
5. โครงการพัฒนามหาวิทยาลัยศิลปากร มหาวิทยาลัยเชียงใหม่ และมหาวิทยาลัยสงขลานครินทร์

39. ออสเตรเลียอ้างเหตุผลใดเป็นเหตุผลสำคัญในการกีดกันทางการค้าของไทย

1. ปัจจัยสุขอนามัย
2. การละเมิดสิทธิมนุษยชน
3. การเป็นสมาชิกกลุ่ม Cairns
4. การเป็นสมาชิกเขตการค้าเสรีอาเซียนของไทย
5. การละเมิดความตกลงขององค์การการค้าโลก

40. การหันเข้าหาเอเชียของนิวซีแลนด์ในปัจจุบันสะท้อนจากนโยบายใด

1. Look East
2. Look West
3. Asia 2000
4. Asia – Pacific Vision 2000
5. outward – looking policy

41. การที่นิวซีแลนด์แสวงหาตลาดในเอเชียส่วนหนึ่งเป็นผลจากการเปลี่ยนแปลงในข้อใดในทศวรรษที่ 1970

1. การจัดตั้งเอเปก
2. การจัดตั้งองค์การการค้าโลก
3. การจัดตั้งเขตการค้าเสรีอาเซียน
4. การจัดตั้งเขตการค้าเสรีอเมริกาเหนือ
5. การเป็นสมาชิกสหภาพเศรษฐกิจยุโรปของอังกฤษ

42. ข้อใดคือกลุ่มความร่วมมือทางเศรษฐกิจระดับภูมิภาคของไทยและนิวซีแลนด์เป็นสมาชิก

1. WTO
2. APEC
3. AFTA
4. NAFTA
5. SEANWFZ

43. ประเทศใดคือประเทศแรกในแอฟริกาที่ไทยสถาปนาความสัมพันธ์ทางการทูต

1. ชาด
2. ซูดาน
3. อียิปต์
4. ไนจีเรีย
5. แอฟริกาใต้

44. ความคิดเห็นของไทยในข้อใดที่แตกต่างจากสหประชาชาติเกี่ยวกับปัญหาในแอฟริกา

1. ปัญหาอาณานิคมของนามิเบีย
2. ปัญหาการก่อการร้ายในแอฟริกา
3. ปัญหาการฆ่าล้างเผ่าพันธุ์ในรวันดา
4. การลงโทษในทุกด้านของสหประชาชาติที่มีต่อแอฟริกาใต้จากการกีดกันสีผิว
5. การลงโทษทางเศรษฐกิจของสหประชาชาติที่มีต่อแอฟริกาใต้จากการกีดกันสีผิว

45. ไทยสถาปนาความสัมพันธ์ทางการทูตกับประเทศใดเป็นประเทศแรกในอเมริกาใต้

1. ชิลี
2. เปรู
3. บราซิล
4. ปารากวัย
5. อาร์เจนตินา

46. ไทยเคยส่งผู้สังเกตการณ์ด้านทหารในนามสหประชาชาติไปยังประเทศใด

1. ซูดาน
2. นามิเบีย
3. แอฟริกาใต้
4. เซียร์ราเลโอน
5. ลิเบีย

47. นโยบายมองตะวันตกของไทยให้ความสำคัญกับภูมิภาคใด

1. แอฟริกา
2. ลาตินอเมริกา
3. ยุโรป
4. เอเชีย – แปซิฟิก
5. แอฟริกาและลาตินอเมริกา

48. ไทยมีสถานเอกอัครราชทูตในประเทศใดในแอฟริกา

1. เอธิโอเปีย
2. มาดากัสการ์
3. เซเนกัล
4. โมซัมบิก
5. แทนซาเนีย

49. ข้อใดคือเวทีการประชุมระดับพหุภาคีที่ไทยและประเทศในลาตินอเมริกาต่างเป็นสมาชิกในปัจจุบัน

1. EALAF
2. ELFAA
3. AELFA
4. LFEAA
5. FEALAC

50. ประเทศใดต่อไปนี้ที่ไม่จัดเป็นคู่ค้าที่สำคัญของไทย

1. เม็กซิโก
2. บราซิล
3. เปรู
4. อาร์เจนตินา
5. ปานามา

เฉลยแบบประเมินผลตนเอง ครั้งที่ 2

ก่อนเรียน				หลังเรียน			
ข้อ		ข้อ		ข้อ		ข้อ	
1.	4	2.	2	1.	4	2.	2
3.	4	4.	3	3.	3	4.	1
5.	5	6.	3	5.	5	6.	2
7.	4	8.	2	7.	5	8.	1
9.	4	10.	1	9.	4	10.	2
11.	5	12.	3	11.	2	12.	4
13.	2	14.	1	13.	2	14.	5
15.	5	16.	1	15.	5	16.	1
17.	2	18.	4	17.	2	18.	4
19.	3	20.	4	19.	3	20.	5
21.	3	22.	2	21.	4	22.	1
23.	1	24.	3	23.	4	24.	3
25.	4	26.	1	25.	2	26.	3
27.	5	28.	5	27.	5	28.	1
29.	3	30.	2	29.	1	30.	2
31.	2	32.	5	31.	3	32.	2
33.	4	34.	1	33.	5	34.	4
35.	3	36.	4	35.	4	36.	3
37.	5	38.	5	37.	5	38.	5
39.	4	40.	5	39.	1	40.	3
41.	1	42.	1	41.	5	42.	2
43.	1	44.	2	43.	3	44.	4
45.	4	46.	1	45.	4	46.	4
47.	3	48.	2	47.	1	48.	3
49.	2	50.	4	49.	5	50.	3