



คู่มือ
การเข้าฝึกปฏิบัติเสริมทักษะ
ณ มหาวิทยาลัยสุโขทัยธรรมาธิราช



สำหรับนักศึกษา
ชุดวิชาวิทยุกระจายเสียงและวิทยุโทรทัศน์เพื่อการศึกษา
สาขาวิชาศึกษาศาสตร์
โดย
หน่วยจัดฝึกปฏิบัติเสริมทักษะสาขาวิชาศึกษาศาสตร์
ศูนย์บริการการศึกษาประจำภูมิภาค สำนักบริการการศึกษา
มิถุนายน 2552

คำนำ

การฝึกปฏิบัติเสริมทักษะ เป็นกิจกรรมหนึ่งของ หลักสูตรระดับปริญญาตรีของมหาวิทยาลัยสุโขทัยธรรมมาธิราช ที่มีการจัดการเรียนการสอนในระบบการศึกษาทางไกลซึ่ง นักศึกษาทุกคนที่ลงทะเบียนเรียนในชุดวิชาที่มีการฝึกปฏิบัติ เสริมทักษะ ต้องเข้าฝึกปฏิบัติเสริมทักษะ เพื่อให้นักศึกษาได้ เพิ่มพูนทักษะและประสบการณ์ตามมาตรฐานวิชาชีพ ณ สถานที่ และวัน เวลา ที่มหาวิทยาลัยกำหนด

สำนักบริการการศึกษา เป็นหน่วยงานที่รับผิดชอบใน การจัดฝึกปฏิบัติเสริมทักษะให้กับนักศึกษาของ มหาวิทยาลัยสุโขทัยธรรมมาธิราช ได้จัดทำ“คู่มือการเข้าฝึก ปฏิบัติเสริมทักษะสำหรับนักศึกษา”เพื่อให้นักศึกษาได้ทราบ ข้อมูลและถือเป็นแนวปฏิบัติในการเข้าฝึกปฏิบัติเสริมทักษะ ประกอบด้วย ความรู้เกี่ยวกับการฝึกปฏิบัติเสริมทักษะ แนวปฏิบัติการเข้าฝึกปฏิบัติเสริมทักษะ การให้บริการและสิ่ง อำนวยความสะดวกใน มสธ. เป็นต้น

จึงหวังเป็นอย่างยิ่งว่า“คู่มือการเข้าฝึกปฏิบัติเสริมทักษะ” เล่มนี้จะอำนวยความสะดวกให้กับนักศึกษาและผู้สนใจตามสมควร

หน่วยจัดฝึกปฏิบัติเสริมทักษะสาขาศึกษาศาสตร์

คู่มือการเข้าฝึกปฏิบัติเสริมทักษะ

หน่วยจัดฝึกปฏิบัติเสริมทักษะสาขาวิชาศึกษาศาสตร์

สารบัญ

หน้า

คำนำ

ส่วนที่ 1	ความรู้เกี่ยวกับการฝึกปฏิบัติเสริมทักษะ	1
	1) ความหมาย	2
	2) วัตถุประสงค์	3
	3) กำหนดการฝึกปฏิบัติเสริมทักษะ	4
	4) รูปแบบการฝึกปฏิบัติเสริมทักษะ	5
	5) สถานที่ฝึกปฏิบัติเสริมทักษะ	6
	6) ผังแสดงขั้นตอนการเข้าฝึกปฏิบัติเสริมทักษะ	7
ส่วนที่ 2	แนวปฏิบัติในการเข้าฝึกปฏิบัติเสริมทักษะภาคสนาม	8
	1) การเตรียมตัวก่อนเข้าฝึกปฏิบัติเสริมทักษะ	9
	2) การปฏิบัติตนเมื่อถึงสถานที่ฝึกปฏิบัติเสริมทักษะ	10
	3) แสดงขั้นตอนการลงทะเบียนเข้าฝึกปฏิบัติเสริมทักษะ	11
	4) การปฏิบัติตนระหว่างการเข้าฝึกปฏิบัติเสริมทักษะ	12
ส่วนที่ 3	การบริการและสิ่งอำนวยความสะดวกภายใน มสธ.	13
	1) การบริการของศูนย์สัมมนาและฝึกอบรม	14
	2) สิ่งอำนวยความสะดวก ภายในมหาวิทยาลัย	16
ส่วนที่ 4	การติดต่อหน่วยงานที่เกี่ยวข้องด้านการฝึกปฏิบัติเสริมทักษะ	18
	1) สาขาวิชาศึกษาศาสตร์	18
	2) สำนักบริการการศึกษา	18
	3) ศูนย์สัมมนาและฝึกอบรม	18
ส่วนที่ 5	ตัวอย่างปัญหาการเข้าฝึกฯ ของนักศึกษา	19
ส่วนที่ 6	ภาคผนวก	20

คู่มือการเข้าฝึกปฏิบัติเสริมทักษะ

หน่วยจัดฝึกปฏิบัติเสริมทักษะสาขาวิชาศึกษาศาสตร์

ส่วนที่ 1

ความรู้เกี่ยวกับการฝึกปฏิบัติเสริมทักษะ

- ☆ ความหมายของการฝึกปฏิบัติเสริมทักษะ
- ☆ วัตถุประสงค์ของการฝึกปฏิบัติเสริมทักษะ
- ☆ กำหนดการฝึกปฏิบัติเสริมทักษะ
- ☆ รูปแบบการฝึกปฏิบัติเสริมทักษะ
- ☆ สถานที่ฝึกปฏิบัติเสริมทักษะ
- ☆ ฝั่งแสดงขั้นตอนการเข้าฝึกปฏิบัติเสริมทักษะ

ความหมายของการฝึกปฏิบัติเสริมทักษะ

การฝึกปฏิบัติเสริมทักษะ หมายถึง กิจกรรมปฏิสัมพันธ์ทางวิชาการที่มุ่งเน้นให้นักศึกษาได้รับการเสริมหรือเพิ่มเติมความรู้ ทักษะ และประสบการณ์ ตลอดจนพัฒนาความรู้ ความเข้าใจได้ดียิ่งขึ้น นอกเหนือจากสื่อเอกสารการสอน หรือสื่ออื่นๆ ของมหาวิทยาลัย รวมทั้งเสริมในรายละเอียดและวิธีการเรียนรู้เฉพาะด้านให้มีคุณภาพตามมาตรฐานวิชาชีพ

วัตถุประสงค์ของการฝึกปฏิบัติเสริมทักษะ

การจัดฝึกปฏิบัติเสริมทักษะ สาขาวิชาศึกษาศาสตร์ มีวัตถุประสงค์สำคัญ ดังนี้

1. เพื่อให้การศึกษาหลักสูตรสาขาวิชาศึกษาศาสตร์ บรรลุวัตถุประสงค์ของการจัดการเรียนการสอนของ มหาวิทยาลัย และมีคุณภาพตามมาตรฐานการศึกษา วิชาชีพศึกษาศาสตร์เป็นที่ยอมรับโดยทั่วไป

2. เพื่อส่งเสริมและเพิ่มพูนความรู้ ทักษะ ประสบการณ์ให้กับนักศึกษา พร้อมทั้งจะออกไปประกอบ อาชีพได้อย่างมีประสิทธิภาพ

3. เพื่อเปิดโอกาสให้มีการแลกเปลี่ยนความรู้ ประสบการณ์ในการปฏิบัติงาน ระหว่างอาจารย์กับ นักศึกษาและระหว่างนักศึกษาด้วยกัน อันเป็นแนวทางให้ เกิดความเข้าใจในงานวิชาชีพ เพื่อสามารถพัฒนาวงการ วิชาชีพศึกษาศาสตร์ให้ก้าวหน้า มากยิ่งขึ้น

คู่มือการเข้าฝึกปฏิบัติเสริมทักษะ
หน่วยจัดฝึกปฏิบัติเสริมทักษะสาขาวิชาศึกษาศาสตร์

กำหนดการฝึกปฏิบัติเสริมทักษะ

กำหนดการฝึกปฏิบัติเสริมทักษะ ชุดวิชาวิทยุกระจายเสียงและวิทยุโทรทัศน์เพื่อการศึกษา	
จำนวนรุ่นการจัดฝึกปฏิบัติ	กำหนดการจัดฝึกปฏิบัติฯ (โดยประมาณ)
รุ่นที่ 1	เดือนกันยายน
รุ่นที่ 2	เดือนกันยายน
รุ่นที่ 3	เดือนตุลาคม
รุ่นที่ 4	เดือนตุลาคม
รุ่นที่ 5	เดือนตุลาคม
รุ่นที่ 6	เดือนพฤษภาคม
รุ่นที่ 7	เดือนพฤษภาคม
รุ่นที่ 8	เดือนธันวาคม

- หมายเหตุ : 1) กำหนดวันและตารางการฝึกปฏิบัติเสริมทักษะที่แน่นอน สำนักบริการ
การศึกษาจะแจ้งให้นักศึกษาทราบเป็นรายบุคคลโดยทางจดหมายอีกครั้ง
- 2) จำนวนรุ่นของการจัดฝึกปฏิบัติเสริมทักษะอาจมีการ
เปลี่ยนแปลงตามความเหมาะสม

คู่มือการเข้าฝึกปฏิบัติเสริมทักษะ
หน่วยจัดฝึกปฏิบัติเสริมทักษะสาขาวิชาศึกษาศาสตร์

รูปแบบการฝึกปฏิบัติเสริมทักษะ

มหาวิทยาลัยได้กำหนดให้นักศึกษาเข้าฝึกปฏิบัติรวม 4 วัน 3 คืน (วันราชการและวันเสาร์-อาทิตย์) โดยกำหนดรูปแบบการฝึกปฏิบัติเสริมทักษะสำหรับนักศึกษาระดับปริญญาตรี ดังนี้

1. การรับฟังการบรรยาย โดยนักศึกษาจะได้รับฟังการบรรยายและการอภิปรายจากผู้ทรงคุณวุฒิภายในและภายนอกมหาวิทยาลัย ณ มหาวิทยาลัย-สุโขทัยธรรมมาธิราช

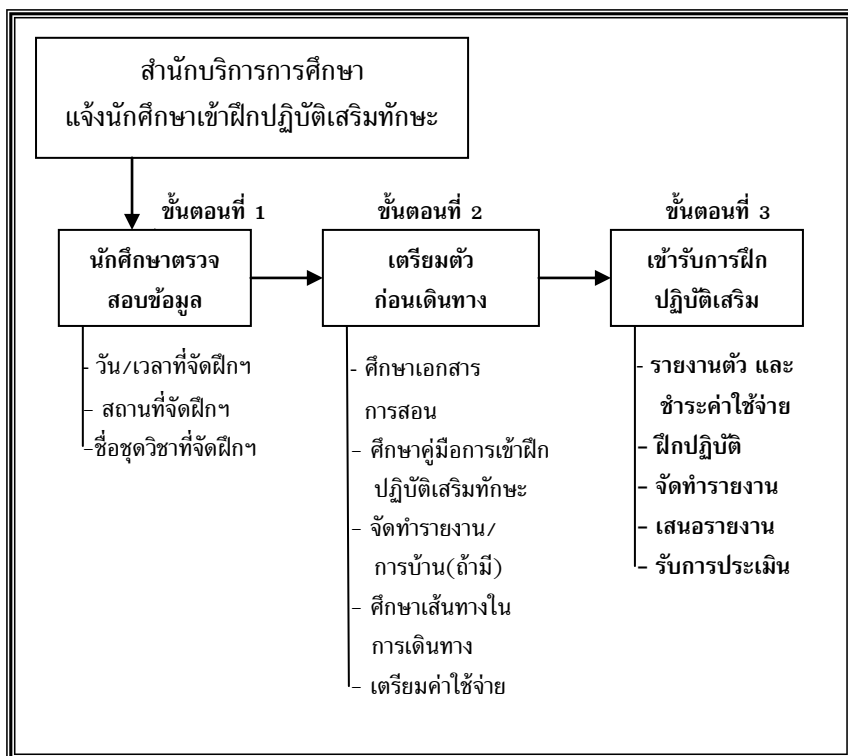
2. ฝึกปฏิบัติหรือชมการสาธิต ณ ห้องผลิตรายการ ของมหาวิทยาลัยสุโขทัยธรรมมาธิราช

สถานที่ฝึกปฏิบัติเสริมทักษะ

☆ สถานที่บรรยาย ณ มหาวิทยาลัย-
สุโขทัยธรรมมาธิราช หรือสถานที่ที่มหาวิทยาลัย
กำหนด

☆ สถานที่ฝึกปฏิบัติภาคสนาม ณ ห้อง
ผลิตรายการ มหาวิทยาลัยสุโขทัยธรรมมาธิราช
หรือสถานที่ ที่มหาวิทยาลัยกำหนด

แสดงขั้นตอนเข้ารับการฝึกปฏิบัติเสริมทักษะ ณ มหาวิทยาลัยสุโขทัยธรรมาธิราช



คู่มือการเข้าฝึกปฏิบัติเสริมทักษะ
หน่วยจัดฝึกปฏิบัติเสริมทักษะสาขาวิชาศึกษาศาสตร์

ส่วนที่ 2

แนวปฏิบัติในการเข้าฝึกปฏิบัติเสริมทักษะ

- ★ การเตรียมตัวก่อนเข้าฝึกปฏิบัติเสริมทักษะ
- ★ การปฏิบัติตนเมื่อถึงสถานที่ฝึกปฏิบัติ - เสริมทักษะ
- ★ การปฏิบัติตนในระหว่างการฝึกปฏิบัติ - เสริมทักษะ

การเตรียมตัวก่อนเข้าฝึกปฏิบัติเสริมทักษะ

นักศึกษาควรเตรียมตัวและเตรียมความพร้อมด้านต่าง ๆ ก่อนเข้ารับการฝึกปฏิบัติ ดังนี้

1. ศึกษาเอกสารการสอนในชุดวิชาที่จะเข้ารับการฝึกปฏิบัติเสริมทักษะล่วงหน้า เพื่อทำความเข้าใจเนื้อหาในเชิงแนวคิด ทฤษฎี และจัดทำกิจกรรมในรูปแบบฝึกปฏิบัติ ด้วยตนเองแล้วนำติดตัวไปในวันฝึกปฏิบัติ ณ มหาวิทยาลัยสุโขทัยธรรมาธิราช
2. เตรียมเอกสารการสอนหรือเอกสารอื่น ๆ ที่เกี่ยวข้องกับการฝึกปฏิบัติเสริมทักษะของชุดวิชานั้น ๆ
3. เตรียมค่าใช้จ่าย นักศึกษาควรจัดเตรียมค่าใช้จ่ายในการเข้ารับการฝึกปฏิบัติเสริมทักษะประมาณ 2,000.-บาท(ค่าอาหารและค่าที่พักตลอดการฝึกปฏิบัติเสริมทักษะ)หรือตามที่มหาวิทยาลัยมีจดหมายแจ้งให้ทราบ
4. เตรียมเอกสารที่สำคัญ ได้แก่ บัตรประจำตัวนักศึกษา บัตรประจำตัวข้าราชการหรือบัตรประจำตัวประชาชน (เพื่อใช้สำหรับแสดงตนในวันลงทะเบียนเข้ารับการฝึกปฏิบัติเสริมทักษะ)
5. ศึกษาเส้นทางการเดินทางไปมหาวิทยาลัยสุโขทัยธรรมาธิราช ตลอดจนศึกษาแผนผังสถานที่ตั้งของอาคารภายใน มสธ. นักศึกษาสามารถดูรายละเอียดจากแผนที่ตั้งของ มสธ. ในส่วนท้ายภาคผนวกของคู่มือเข้าฝึกปฏิบัติ(ภาคผนวกหน้าที่ 21-23)
6. เตรียมเครื่องใช้ส่วนตัว เช่น ยาสีฟัน แปรงสีฟัน ตลอดจนเสื้อกันหนาว(กรณีบางคนแพ้อากาศ)หมวกแวนกันแดด (ในกรณีเป็นชุดวิชาที่ต้องออกนอกสถานที่)
7. เตรียมยาประจำตัว (ถ้ามี) กรณีที่นักศึกษามีโรคประจำตัว โปรดเตรียมยาไปให้พร้อมและควรแจ้งให้ผู้ประสานงานทราบในวันลงทะเบียนหากต้องการความช่วยเหลือ

คู่มือการเข้าฝึกปฏิบัติเสริมทักษะ

หน่วยจัดฝึกปฏิบัติเสริมทักษะสาขาวิชาศึกษาศาสตร์

การปฏิบัติตนเมื่อถึงสถานที่ฝึกปฏิบัติเสริมทักษะ

เมื่อนักศึกษาเดินทางไปถึงสถานที่ฝึกฯ(มหาวิทยาลัย-
สุโขทัยธรรมมาธิราช) ขอให้นักศึกษาปฏิบัติดังนี้

1. ขอให้นักศึกษาติดต่อที่อาคารสัมมนา 1 หรือ 2 ศูนย์
สัมมนาและฝึกอบรม ตามที่ระบุไว้ในจดหมาย
2. ตรวจสอบรายชื่อของนักศึกษาที่ป้ายประกาศภายในห้อง
โถงชั้นล่างบริเวณประตูทางเข้าอาคารสัมมนา และรับทราบลำดับที่
หน้าชื่อของนักศึกษาเพื่อแจ้งเจ้าหน้าที่ลงทะเบียน
3. แสดงบัตรประจำตัวนักศึกษาและติดต่อเจ้าหน้าที่ลง-
ทะเบียนโดยแจ้งลำดับที่ให้เจ้าหน้าที่ทราบ
4. ลงลายมือชื่อเข้าฝึกปฏิบัติเสริมทักษะพร้อมรับเอกสาร
และป้ายชื่อติดหน้าอก
5. ชำระค่าอาหารและที่พักกับเจ้าหน้าที่การเงินของศูนย์
สัมมนาและฝึกอบรม
6. ลงลายมือชื่อเข้าพักที่แผนกต้อนรับพร้อมรับกุญแจ
ห้องพัก
7. รับประทานอาหารเช้า(ห้องอาหารอาคารสัมมนา หรือ
ตามที่มหาวิทยาลัยกำหนด
8. เข้าห้องประชุมตามกำหนดเวลาที่ระบุไว้ในตารางการ
ฝึกปฏิบัติเสริมทักษะ

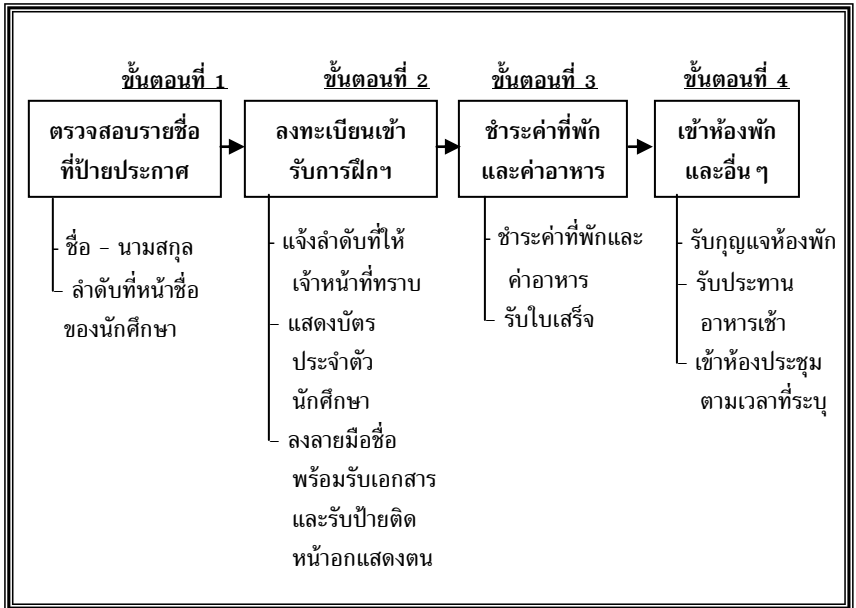
คู่มือการเข้าฝึกปฏิบัติเสริมทักษะ

หน่วยจัดฝึกปฏิบัติเสริมทักษะสาขาวิชาศึกษาศาสตร์

แสดงขั้นตอนการลงทะเบียนเข้ารับการศึกษาฝึกปฏิบัติเสริมทักษะ

ตรวจสอบอาคาร

- อาคารสัมมนา 1 หรือ
- อาคารสัมมนา 2



คู่มือการเข้าฝึกปฏิบัติเสริมทักษะ
หน่วยจัดฝึกปฏิบัติเสริมทักษะสาขาวิชาศึกษาศาสตร์

การปฏิบัติตนระหว่างการเข้าฝึกฯ

ระหว่างการเข้ารับการฝึกปฏิบัติเสริมทักษะ ขอให้นักศึกษาปฏิบัติดังนี้

1. การแต่งกาย นักศึกษาชาย ควรสวมเสื้อคอมีปก และกางเกงที่สุภาพ (ไม่ควรสวมกางเกงยีนส์ และเสื้อยืด) นักศึกษาหญิง ควรสวมกระโปรง(หากเป็นกางเกงควรเป็นชุดสูท) สวมรองเท้าหุ้มส้น ห้ามใส่รองเท้าแตะ (ยกเว้นกรณีที่มีการฝึกปฏิบัติภาคสนาม)

2. การติดบัตรแสดงตน นักศึกษาทุกคนต้องติดป้ายชื่อแสดงตนที่เจ้าหน้าที่จัดให้ตลอดเวลาที่มีการฝึกปฏิบัติเสริมทักษะ ทั้งในและนอกมหาวิทยาลัย

3. การตรงต่อเวลา นักศึกษาจะต้องตรงต่อเวลาตามตารางเวลาการฝึกปฏิบัติเสริมทักษะ หรือตามที่อาจารย์นัดหมาย เช่น การประชุมรวม การรับประทานอาหาร เป็นต้น

4. การเจ็บป่วย(ถ้ามี) โปรดแจ้งอาจารย์ประจำกลุ่มหรือเจ้าหน้าที่ ที่รับผิดชอบการฝึกปฏิบัติเสริมทักษะ ของสำนักบริการการศึกษา เพื่อให้การช่วยเหลือเบื้องต้น

5. การพักและรับประทานอาหาร มหาวิทยาลัยกำหนดให้นักศึกษาทุกคนต้องพักค้างคืนและรับประทานอาหาร ณ อาคารสัมมนา มหาวิทยาลัยสุโขทัยธรรมาธิราชตลอดระยะเวลาการฝึกปฏิบัติเสริมทักษะ ทั้งนี้เพื่อให้การฝึกปฏิบัติเสริมทักษะ เป็นไปด้วยความเรียบร้อยและนักศึกษาสามารถเข้าร่วมกิจกรรมได้อย่างต่อเนื่อง และครบตามตารางการฝึกฯปฏิบัติฯ ที่กำหนดไว้จริงไม่อนุญาตให้นักศึกษาไปพักค้างคืนนอกมหาวิทยาลัย

คู่มือการเข้าฝึกปฏิบัติเสริมทักษะ

หน่วยจัดฝึกปฏิบัติเสริมทักษะสาขาวิชาศึกษาศาสตร์

ส่วนที่ 3

การบริการ และสิ่งอำนวยความสะดวก
ภายใน มหาวิทยาลัยสุโขทัยธรรมมาธิราช

- ★ การบริการของศูนย์สัมมนาและฝึกอบรม
- ★ สิ่งอำนวยความสะดวกภายใน มสธ.

การบริการของศูนย์สัมมนาและฝึกอบรม

ศูนย์สัมมนาและฝึกอบรมจะให้บริการนักศึกษาเกี่ยวกับที่พักและอาหารสำหรับนักศึกษาที่เข้าฝึกปฏิบัติเสริมทักษะ ณ อาคารสัมมนา ศูนย์สัมมนาและฝึกอบรม ซึ่งอยู่ในมหาวิทยาลัย โดยมีสิ่งอำนวยความสะดวกให้กับนักศึกษา ดังนี้

☉ ที่พัก

☑ นักศึกษาต้องพักรวมกับเพื่อนนักศึกษาด้วยกันโดยแยกชาย-หญิงห้องละ 2 - 3 คน (เนื่องจากนักศึกษาแต่ละชุดวิชามีจำนวนมาก) เป็นห้องพักปรับอากาศมีห้องน้ำภายในห้องพัก

☑ นักศึกษาต้องช่วยกันรักษาสິงของเครื่องใช้ต่าง ๆ ภายในห้องพักไม่ให้มีการแตกหัก สูญหาย

☑ นักศึกษาไม่ควรส่งเสียงดังรบกวนเพื่อนร่วมห้องและห้องใกล้เคียง

☑ นักศึกษาที่ออกจากห้องพักเป็นคนสุดท้าย ควรปิดสวิตซ์ไฟ และเครื่องปรับอากาศทุกครั้ง

☑ เมื่อนักศึกษาออกจากห้องพักต้องนำกุญแจห้องพักไปฝากไว้ที่แผนกต้อนรับของอาคารสัมมนาทุกครั้ง

☑ มหาวิทยาลัยไม่อนุญาตให้นำบุคคลภายนอกขึ้นไปบนห้องพัก หากมีความจำเป็นต้องพบปะกับบุคคลภายนอกให้ใช้บริเวณห้องโถงชั้นล่างของอาคารสัมมนา

☑ กำหนดเวลาการคืนห้องพัก ณ อาคารสัมมนาและฝึกอบรม (Check Out) ตั้งแต่เวลา 12.00 - 13.00 น.

คู่มือการเข้าฝึกปฏิบัติเสริมทักษะ
หน่วยจัดฝึกปฏิบัติเสริมทักษะสาขาวิชาศึกษาศาสตร์

★ อาหาร

มหาวิทยาลัยจัดอาหารให้นักศึกษาที่เข้าฝึกปฏิบัติฯ ตั้งแต่เมื่อเช้าของวันแรกที่นักศึกษารายงานตัวเข้าฝึกปฏิบัติฯ

มหาวิทยาลัยจัดอาหารไว้ทุกมื้อตั้งแต่ อาหารเช้า กลางวัน และเย็นรวมทั้งอาหารว่างเช้า - บ่าย - ดึก

นักศึกษาที่ต้องการอาหารพิเศษ เช่น อาหารอิสลาม มังสะวีรติ หรืออาหารเจ ต้องแจ้งให้ผู้ประสานงานทราบในวัน รายงานตัวเข้ารับการฝึกปฏิบัติเสริมทักษะ

★ ซัก-รีดเสื้อผ้า

นักศึกษาสามารถส่งเสื้อผ้าซักรีดได้ โดยมีถุงพลาสติกที่จัดให้ไว้ในห้องพักและนำมาฝากซักได้ที่แผนกต้อนรับโดยส่งก่อนเวลา 09.00 น.

★ การสืบค้นข้อมูลทาง Internet

ศูนย์สัมมนาและฝึกอบรม มีบริการ Internet ไว้ต้อนรับนักศึกษาและผู้มาใช้บริการ โดยติดต่อที่แผนกต้อนรับขอใช้เครื่องคอมพิวเตอร์ในการค้นคว้าและสืบค้นข้อมูลทางอินเทอร์เน็ต โดยไม่เสียค่าบริการ

★ โทรศัพท์สาธารณะ

ศูนย์สัมมนาและฝึกอบรม มีตู้โทรศัพท์สาธารณะบริเวณใกล้แผนกต้อนรับ ซึ่งมีชนิดหยอดเหรียญและใช้บัตร

สิ่งอำนวยความสะดวกภายในมหาวิทยาลัย

★ การพยาบาล

มหาวิทยาลัยมีห้องปฐมพยาบาลและพยาบาลที่ดูแลประจำทุกวันในวันเวลาราชการ นอกจากนี้ยังมีแพทย์เฉพาะทางมาทำการตรวจรักษาทุกวันจันทร์ พุธ และศุกร์ ณ ชั้นล่าง อาคารพิทยพัฒน์ นักศึกษาสามารถใช้บริการได้โดยไม่เสียค่าบริการ กรณีที่นักศึกษามีอาการป่วยกะทันหันหรือในช่วงที่ไม่มีแพทย์หรือพยาบาลประจำ นักศึกษาสามารถแจ้งให้ผู้ประสานงานหรือวิทยากรทราบได้ตลอดเวลา เพื่อนำส่งสถานพยาบาลใกล้เคียงมหาวิทยาลัยในเบื้องต้น

★ สหกรณ์ร้านค้ามหาวิทยาลัยสุโขทัยธรรมมาธิราช

มหาวิทยาลัยมีสหกรณ์ร้านค้าฯ จำหน่ายเครื่องใช้อุปโภคบริโภคไว้บริการ ณ ชั้นล่าง อาคารวิชาการ 2 นักศึกษาสามารถซื้อสินค้าได้ โดยเปิดบริการในวันจันทร์ถึงวันศุกร์ เวลา 07.30 - 18.00 น. และวันเสาร์ตั้งแต่เวลา 09.00 - 15.00 น. นอกจากนี้มีอาหารและเครื่องดื่มจำหน่ายด้านหน้าสหกรณ์ร้านค้าฯ

★ สโมสรมหาวิทยาลัยสุโขทัยธรรมาธิราช

สโมสรสุโขทัยฯ อยู่บริเวณอาคารสุโขสโมสร ด้านหลังของมหาวิทยาลัยเป็นสถานที่เพื่อให้ข้าราชการและนักศึกษาใช้บริการ เช่น สระว่ายน้ำ สนามแบดมินตัน และอุปกรณ์การออกกำลังกายต่างๆ โดยเสียค่าบริการในอัตราที่สโมสรฯ กำหนด พร้อมทั้งมีอาหารและเครื่องดื่มจำหน่ายในราคาย่อมเยา

★ บริการเงินด่วน

มหาวิทยาลัยมีบริการเงินด่วนตู้เอทีเอ็มสำหรับนักศึกษาและประชาชนทั่วไป โดยจัดตั้งที่ประตูทางเข้ามหาวิทยาลัย จำนวน 1 แห่ง (ธนาคารกรุงไทย) และบริเวณใต้อาคารบริการ 1 (ธนาคารกรุงเทพ)

ส่วนที่ 4

การติดต่อหน่วยงานที่เกี่ยวข้อง ด้านการฝึกปฏิบัติเสริมทักษะ

1. สาขาวิชาศึกษาศาสตร์

ด้านหลักสูตรการเรียนและการฝึกปฏิบัติเสริมทักษะ

หมายเลขโทรศัพท์ 0-2504-8505

ศูนย์บริการการศึกษาประจำภูมิภาค

สำนักบริการการศึกษาการจัดฝึกปฏิบัติเสริมทักษะ

กำหนดวันฝึกปฏิบัติฯ/สถานที่ฝึกปฏิบัติฯ/

คู่มือประกอบการฝึกฯ เป็นต้น

หมายเลขโทรศัพท์ 0-2504-7613-6

โทรสาร 0-2503-3587

2. ศูนย์สัมมนาและฝึกอบรม

การเข้าพักในระหว่างการฝึกปฏิบัติฯ

หรือการเข้าพักกรณีอื่น ๆ

หมายเลขโทรศัพท์ 0-2504-8711-3

คู่มือการเข้าฝึกปฏิบัติเสริมทักษะ

หน่วยจัดฝึกปฏิบัติเสริมทักษะสาขาวิชาศึกษาศาสตร์

ส่วนที่ 5

ตัวอย่างปัญหาของนักศึกษาเกี่ยวกับการเข้าฝึกฯ

1. นักศึกษาไม่ศึกษาคู่มือการเข้ารับการฝึกปฏิบัติเสริมทักษะ และคำชี้แจงในจดหมายแจ้งนักศึกษาเข้ารับการฝึกฯ อย่างละเอียด ทำให้นักศึกษาไม่ทราบข้อมูลที่ควรปฏิบัติ และปฏิบัติตัวไม่ถูกต้องในการเข้าฝึกฯ ณ มหาวิทยาลัยสุโขทัยธรรมาธิราช
2. นักศึกษาย้ายที่อยู่โดยไม่ได้แจ้งให้ทางมหาวิทยาลัยทราบ ทำให้นักศึกษาไม่ได้รับเอกสารต่าง ๆ ที่จัดส่งไปให้เนื่องจากจดหมายถูกส่งคืนมหาวิทยาลัยหรือนักศึกษาบางท่านไม่ได้แจ้ง หมายเลขโทรศัพท์ ที่สามารถติดต่อได้หรือระบุหมายเลขเดิม ที่อยู่เดิม มหาวิทยาลัยจึงติดต่อนักศึกษาไม่ได้
3. นักศึกษาบางท่าน ชำระเงินค่าลงทะเบียนชุดวิชาฝึกฯ ไม่ครบถ้วน หรือขาดเอกสารที่เกี่ยวข้อง ทำให้ไม่มีรายชื่อนักศึกษาเข้าฝึกฯ ต้องรอตรวจสอบข้อมูลอีกครั้ง นักศึกษาจึงได้รับจดหมายแจ้งเข้าฝึกปฏิบัติเสริมทักษะล่าช้า
4. นักศึกษาไม่ขอพัก ณ มหาวิทยาลัยสุโขทัยธรรมาธิราช ตามที่มหาวิทยาลัยกำหนด เนื่องจากบ้านพักอยู่ไกล หรือไม่สะดวกจะพักกับผู้อื่น เป็นต้น ซึ่งตามแนวปฏิบัติที่นักศึกษาทุกคนต้องเข้าพัก
5. นักศึกษาไม่เตรียมความพร้อมและไม่ศึกษาเอกสารการสอนล่วงหน้า หรือไม่ทำการบ้าน (ถ้ามี) มาส่งในวันฝึกฯ ทำให้นักศึกษาปฏิบัติเสริม-ทักษะ นักศึกษาเข้าใจช้ากว่านักศึกษาท่านอื่น ๆ
6. นักศึกษาบางท่านมีโรคประจำตัว และลืมนำยามารับประทาน ทำให้นักศึกษาป่วยในขณะที่ฝึกปฏิบัติเสริมทักษะ

คู่มือการเข้าฝึกปฏิบัติเสริมทักษะ

หน่วยจัดฝึกปฏิบัติเสริมทักษะสาขาวิชาศึกษาศาสตร์

ภาคผนวก

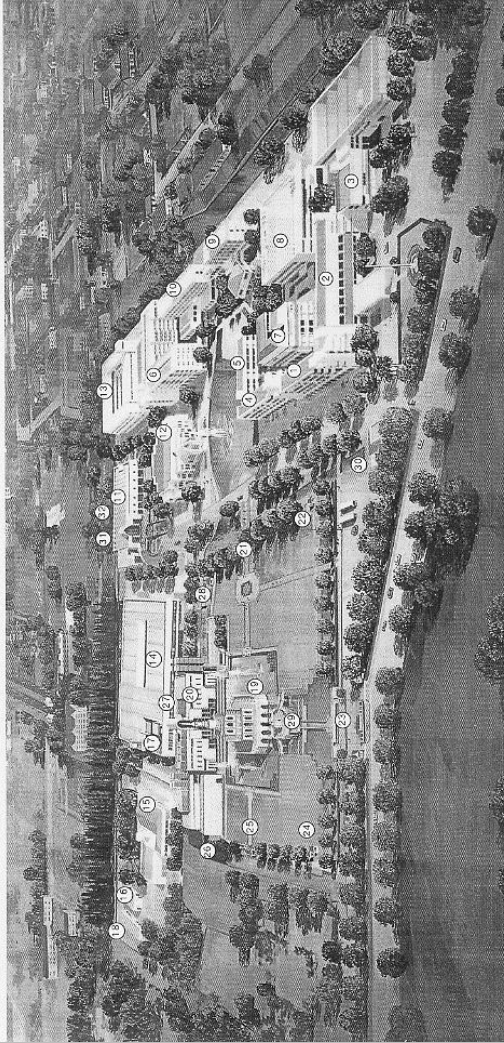
คู่มือการเข้าฝึกปฏิบัติเสริมทักษะ
หน่วยจัดฝึกปฏิบัติเสริมทักษะสาขาวิชาศึกษาศาสตร์

ตารางฝึกปฏิบัติเสริมทักษะชุดวิชาวิทยุกระจายเสียงและวิทยุโทรทัศน์เพื่อการศึกษา
ภาคการศึกษาที่ 1

วันที่/เดือน/ปี	08.30- 10.00 น.	10.00- 12.00 น.	13.00- 14.30 น.	15.00- 17.00 น.	18.00- 20.00น.	21.00- 22.00น.
วันแรก	07.00- 08.30 น. ลงทะเบียน	09.30- 10.00 น. กลุ่มสัมพันธ์	ฝึกปฏิบัติ เขียนบทวิทยุ	ฝึกปฏิบัติ เขียนบทวิทยุ	ประชุมรวม บรรยาย พิเศษ เรื่อง “รายการวิทยุ ในสังคมการ เรียนรู้”	ฝึก ปฏิบัติ เตรียมกา รผลิต รายการ วิทยุ
	08.30- 09.30 น. พิธีเปิด ปฐมนิเทศ	10.30- 12.00 น. - บรรยาย เรื่อง “การ ผลิตรายการ วิทยุ” เสนอ งานชิ้นที่ 1				
วันที่สอง	08.00- 09.30 น. บรรยาย เรื่อง การผลิต รายการ วิทยุโทรทัศน์	10.00- 11.00 น. ฝึกปฏิบัติ บันทึก รายการวิทยุ	ฝึกปฏิบัติ เขียนบท โทรทัศน์	ฝึกปฏิบัติ เขียนบท โทรทัศน์	ประชุมรวม บรรยาย พิเศษ เรื่อง “รายการ โทรทัศน์ ใน สังคมการ เรียนรู้”	ฝึก ปฏิบัติ เตรียมกา รผลิต รายการ โทรทัศน์
	09.00- 10.00 น. บันทึก รายการวิทยุ	11.00- 12.00 น. เสนองานชิ้น ที่ 2				
วันที่สาม	ฝึกปฏิบัติ นอกสถานที่/ ติดต่อ	ฝึกปฏิบัติ นอกสถานที่/ ติดต่อ	ฝึกปฏิบัติ นอกสถานที่/ ติดต่อ	ฝึกปฏิบัติ นอกสถานที่/ ติดต่อ	ฝึกปฏิบัติ ติดต่อ/ ผสม เสียง	ฝึก ปฏิบัติ ติดต่อ/ ผสมเสียง
วันสุดท้าย	09.00 - 10.00 น.	11.00 - 12.00 น.	13.00 - 14.30 น.	15.00 - 16.30 น.		
	บรรยายและ วิพากษ์ รายการวิทยุ กระจายเสียง โดยวิทยากร	บรรยายและ วิพากษ์ รายการวิทยุ โทรทัศน์ โดยวิทยากร	ประชุมรวม รายการวิทยุ โทรทัศน์	ประชุมรวม บรรยาย- สรุปล- พิธีปิด		

คู่มือการเข้าฝึกปฏิบัติเสริมทักษะ
หน่วยจัดฝึกปฏิบัติเสริมทักษะสาขาวิชาศึกษาศาสตร์

ผังบริเวณมหาวิทยาลัยสุโขทัยธรณีวิทยา และที่ตมียภาพอุทยานการศึกษาจังหวัดลพบุรี



- | | | | | |
|------------------------|----------------------|-----------------------|-----------------|-------------------------------------|
| 1. อาคารเอนกประสงค์ | 8. อาคารเอนกประสงค์ | 15. อาคารศูนย์นิเทศ | 21. ศาลาอเนก | 28. ศาลาพักผ่อน |
| 2. อาคารปฏิบัติการ 1 | 9. อาคารเรียนสาขา 1 | 16. อาคารโถง | 22. ศาลาพักผ่อน | 29. พระบรมราชานุสาวรีย์ รัชกาลที่ 7 |
| 3. อาคารปฏิบัติการ 2 | 10. อาคารเรียนสาขา 2 | 17. อาคารศูนย์กิจกรรม | 23. ศาลาปฏิบัติ | 30. คูน้ำตมียลือ มลล - ทุ่งยี่เป็ด |
| 4. อาคารปฏิบัติการ 1 | 11. อาคารเรียนโถง | 18. สนามกีฬา | 24. ศาลาพักผ่อน | ศาลาพักผ่อน |
| 5. อาคารปฏิบัติการ 2 | 12. อาคารเอนกประสงค์ | 19. สนามฟุตบอล | 25. ศาลาพักผ่อน | 31. อาคารปฏิบัติการสาขา 7 |
| 6. อาคารปฏิบัติการ 3 | 13. อาคารโถง | 20. อาคารศูนย์นิเทศ | 26. ศาลาพักผ่อน | 32. อาคารเรียนเฉพาะวิชา |
| 7. อาคารเรียนเฉพาะวิชา | 14. อาคารเอนกประสงค์ | | 27. ศาลาประชุม | |

คู่มือการเข้าฝึกปฏิบัติเสริมทักษะ
หน่วยจัดฝึกปฏิบัติเสริมทักษะสาขาวิชาศึกษาศาสตร์



สำนักบริการการศึกษา

ที่ปรึกษา : นายชาติรี วงศ์มาสา หัวหน้าศูนย์บริการการศึกษาประจำภูมิภาค
นางมันธิยา อรัณยะपाल หัวหน้างานบริการการศึกษาประจำท้องถิ่น
นางสาวรุจี อมฤตย์ นักวิชาการศึกษาคำนาถการ ระดับ 8

จัดทำโดย : หน่วยจัดฝึกปฏิบัติเสริมทักษะ สาขาวิชาศึกษาศาสตร์

ศูนย์บริการการศึกษาประจำภูมิภาค สำนักบริการการศึกษา



นางจรียา สุวรรณปราโมทย์



นายเมธี เกื่อนกุล