

ส่วนที่ 1

ข้อมูลพื้นฐานของหน่วยงาน

1. ข้อมูลเบื้องต้นเกี่ยวกับหน่วยงาน

1.1 ชื่อหน่วยงาน

สำนักบริการการศึกษา

1.2 ที่ตั้งหน่วยงาน

อาคารบริรักษ์ มหาวิทยาลัยสุโขทัยธรรมาธิราช

1.3 ประวัติความเป็นมา

สำนักบริการการศึกษา เป็นหน่วยงานหนึ่งภายในมหาวิทยาลัยสุโขทัยธรรมาธิราช ซึ่งได้มีพระราชกฤษฎีกาจัดตั้งหน่วยงานขึ้น เมื่อ 15 มีนาคม 2522 ได้มีประกาศทบวงมหาวิทยาลัย เมื่อวันที่ 13 มิถุนายน พ.ศ. 2522 ให้มีการแบ่งส่วนราชการในสำนักออกเป็นหน่วยงานต่าง ๆ ตามลักษณะหน้าที่และความรับผิดชอบ โดยแบ่งหน่วยงานออกเป็น 4 หน่วยงาน คือ สำนักงานเลขานุการ ฝ่ายแนะแนวการศึกษา ศูนย์บริการการศึกษาประจำภูมิภาค ศูนย์บริการการสอนทางไปรษณีย์ และในปัจจุบันได้มีการแบ่งหน่วยงานในสำนักเพิ่มอีก 1 หน่วยงาน คือ ฝ่ายกิจการนักศึกษา ซึ่งเป็นการแบ่งส่วนงานภายในสำนัก

2. ปณิธาน วิสัยทัศน์ และวัตถุประสงค์หน่วยงาน

ปณิธาน

สำนักบริการการศึกษายึดปณิธานของมหาวิทยาลัยเป็นกรอบแนวทางการดำเนินงาน ซึ่งปณิธานของมหาวิทยาลัย คือ มหาวิทยาลัยสุโขทัยธรรมาธิราชในฐานะเป็นมหาวิทยาลัยในระบบเปิด ยึดหลักการศึกษาดลชีวิต มุ่งพัฒนาคุณภาพของประชาชนทั่วไป เพิ่มพูนวิทยฐานะแก่ผู้ประกอบอาชีพและขยายโอกาสทางการศึกษาต่อสำหรับผู้สำเร็จมัธยมศึกษาเพื่อสนองตอบความต้องการของบุคคลและสังคมด้วยการจัดระบบการเรียนการสอนทางไกล ซึ่งใช้สื่อสิ่งพิมพ์ วิทยุกระจายเสียง วิทยุโทรทัศน์ และวิธีการอื่นที่ผู้เรียนสามารถศึกษาได้ด้วยตนเอง โดยไม่ต้องเข้าชั้นเรียนตามปกติ

วิสัยทัศน์

มุ่งมั่นให้บริการเพื่อช่วยเหลือนักศึกษาในระบบการศึกษาทางไกลอย่างมีคุณภาพ

พันธกิจ

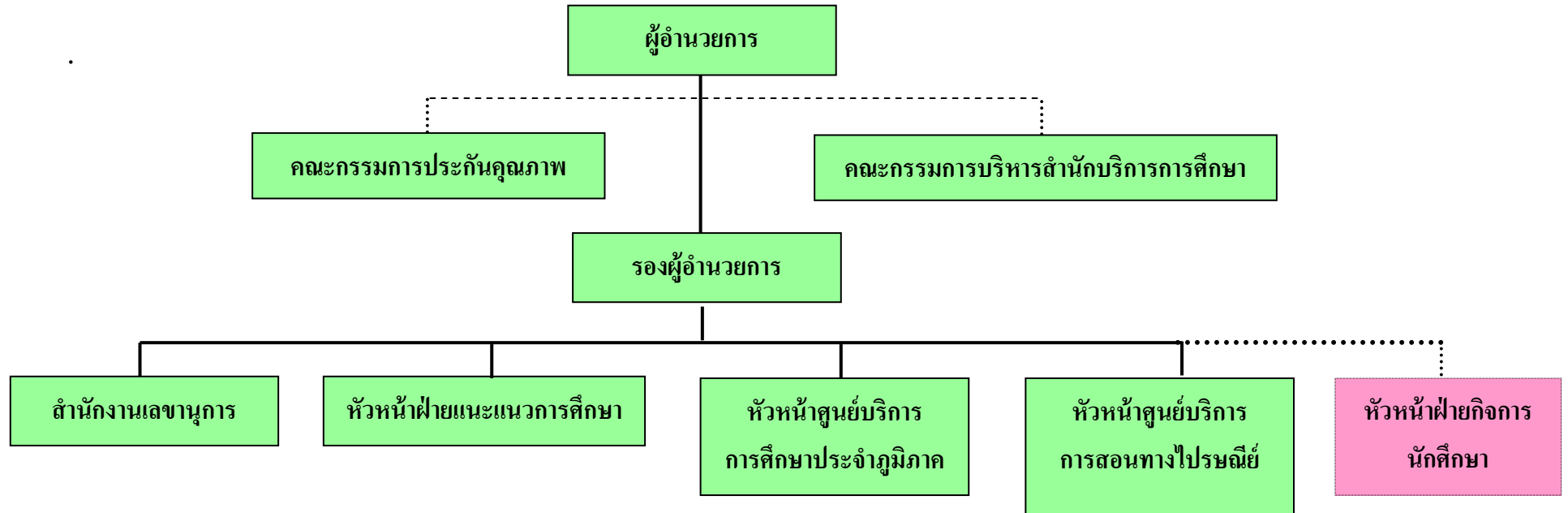
1. บริการแนะแนวการศึกษาและอาชีพแก่นักศึกษาและผู้สนใจ
2. บริการสอนเสริมและฝึกปฏิบัติเสริมทักษะแก่นักศึกษาที่ลงทะเบียน
3. บริการสื่อการสอนแก่นักศึกษาและหน่วยงานความร่วมมือ
4. ส่งเสริมและสนับสนุนกิจกรรมชมรมนักศึกษาและอื่น ๆ ที่เกี่ยวข้องบริการแนะแนวการศึกษาและอาชีพแก่นักศึกษาและผู้สนใจ

วัตถุประสงค์

1. เพื่อบริการแนะแนวการศึกษาและอาชีพแก่นักศึกษาและผู้สนใจ โดยใช้กิจกรรมและสื่อเทคโนโลยีที่ทันสมัยให้เข้าใจระบบการศึกษาทางไกลและเรียนได้จนสำเร็จการศึกษา
2. เพื่อบริการเสริมทางวิชาการในระดับปริญญาตรีโดยการจัดกิจกรรมสอนเสริม และกิจกรรมฝึกปฏิบัติเสริมทักษะ
3. เพื่อบริการจัดส่งสื่อการสอนแก่นักศึกษาและหน่วยงานความร่วมมือ เพื่อให้บรรลุเป้าหมายในการจัดการศึกษาในระบบการเรียนการสอนทางไกล
4. เพื่อส่งเสริม สนับสนุนการจัดกิจกรรมนักศึกษา ให้นักศึกษาได้รับความรู้ และประสบการณ์ตามมาตรฐานกิจกรรมนักศึกษา

3. โครงสร้างการบริหารงาน

3.1 แผนภูมิโครงสร้างการบริหารงาน



3.2 ผู้บริหาร

ในปีการศึกษา 2552 ผู้บริหารสำนักบริการการศึกษา ประกอบด้วย

ตำแหน่งบริหาร	ชื่อ – สกุล
ผู้อำนวยการสำนักบริการการศึกษา	ศาสตราจารย์ ดร.สุมาลี สังข์ศรี
รองผู้อำนวยการสำนักบริการการศึกษา	นายชัน อั่นนันทน์
เลขานุการสำนักบริการการศึกษา	นางบุญเกื้อ แทนวันชัย
หัวหน้าฝ่ายแนะแนวการศึกษา	นายวรชาติ อ่ำไพ
หัวหน้าศูนย์บริการการศึกษาประจำภูมิภาค	นายชาติรี วงศ์มาสา
หัวหน้าศูนย์บริการการสอนทางไปรษณีย์	นางผาณิตา ดวงมณีมรกต
หัวหน้าฝ่ายกิจการนักศึกษา	นายอำนาจ วงษ์สมิง

4. บุคลากร

ในปีการศึกษา 2552 มีบุคลากรปฏิบัติการจำแนกได้ดังนี้

4.1 บุคลากรจำแนกตามประเภทบุคลากร

หน่วย : คน

ประเภทบุคลากร	สายวิชาการ	สายสนับสนุน	รวม
ข้าราชการ		48	48
พนักงานมหาวิทยาลัย		7	7
พนักงานชั่วคราวตำแหน่งอาจารย์ประจำพิเศษ		-	-
ผู้ทรงคุณวุฒิ		-	-
ลูกจ้างประจำ			
- ลูกจ้างประจำงบประมาณแผ่นดิน		5	5
- ลูกจ้างประจำงบประมาณเงินรายได้		9	9
- ลูกจ้างประจำลักษณะพิเศษ		-	-
ลูกจ้างชั่วคราว			
- ลูกจ้างชั่วคราวรายเดือน (เงินรายได้)		64	64
- ลูกจ้างชั่วคราวรายวัน		15	15
- ลูกจ้างชั่วคราวชาวต่างประเทศ (รายปี - งบประมาณแผ่นดิน)		-	-
รวม		148	148

ที่มา : กองการเจ้าหน้าที่ ณ วันที่ 1 กรกฎาคม 2552

5. งบประมาณ

ในปีงบประมาณ 2552 ได้รับจัดสรรงบประมาณดังนี้

หน่วย : บาท

งบรายจ่าย	งบประมาณเงินรายได้ (เงินนอกงบประมาณ)
งบบุคลากร	6,189,400
งบดำเนินงาน	120,044,800
งบลงทุน	546,500
งบเงินอุดหนุน	775,000
งบรายจ่ายอื่น	2,381,200
รวมทั้งสิ้น	129,939,900

ที่มา : กองแผนงาน

6. ระบบการประกันคุณภาพการศึกษา

สำนักบริการการศึกษาตระหนักถึงความสำคัญของการประกันคุณภาพการศึกษาตามพระราชบัญญัติการศึกษาแห่งชาติ พ.ศ. 2542 โดยได้ถือว่าการประกันคุณภาพการศึกษาภายในเป็นส่วนหนึ่งของกระบวนการบริหารการศึกษาที่ต้องดำเนินการอย่างต่อเนื่องทุกปี มีคณะกรรมการประกันคุณภาพการศึกษาระดับสำนักบริการการศึกษาทำหน้าที่กำหนดนโยบายการดำเนินงานประกันคุณภาพและสร้างความเข้าใจในเรื่องการประกันคุณภาพการศึกษา รวมทั้งมอบหมายให้บุคลากรมีส่วนร่วมในการประกันคุณภาพภายในด้วยการทำหน้าที่ประสานงานเกี่ยวกับการประกันคุณภาพการศึกษาของสำนักบริการการศึกษา และมหาวิทยาลัย เมื่อสิ้นปีการศึกษาจะดำเนินการประเมินตนเองและจัดทำรายงานสำหรับรองรับการประเมินจากผู้ทรงคุณวุฒิภายนอก

ในปีการศึกษา 2552 สำนักบริการการศึกษาได้ดำเนินการประกันคุณภาพภายในตามกรอบของสำนักงานคณะกรรมการการอุดมศึกษา หรือ สกอ. ตามแนวทางที่มหาวิทยาลัยกำหนด รวม 3 องค์ประกอบ คือ

องค์ประกอบที่ 1 วิสัยทัศน์ พันธกิจ วัตถุประสงค์ และแผนการดำเนินงาน

องค์ประกอบที่ 7 การบริหารและการจัดการ

องค์ประกอบที่ 9 ระบบและกลไกการประกันคุณภาพ

นอกจากนี้ยังเพิ่มเติมตัวบ่งชี้ของ สมศ. และ ก.พ.ร. เพื่อให้การประเมินคุณภาพภายในมีความสมบูรณ์ครบถ้วนพร้อมรองรับต่อการประเมินคุณภาพภายนอก

7. แผนการพัฒนา / ปรับปรุงการดำเนินงานตามข้อเสนอแนะของคณะกรรมการประเมินในรอบปีที่ผ่านมา

แผนการพัฒนา / ปรับปรุงการดำเนินงานตามข้อเสนอแนะของคณะกรรมการประเมินในรอบปีที่ผ่านมา

ข้อเสนอแนะของคณะกรรมการประเมิน	โครงการ / กิจกรรมเพื่อการพัฒนา	กำหนดระยะเวลาแล้วเสร็จ	รายการเอกสารอ้างอิง
<p>องค์ประกอบที่ 1 ปรัชญา ปณิธาน วัตถุประสงค์และแผนงาน</p> <p>ข้อเสนอแนะของคณะกรรมการ</p> <p>ควรมีการติดตามผลการดำเนินงานตามตัวชี้วัดเป็นระยะเพื่อแก้ปัญหาในกรณีที่ตัวชี้วัดนั้นไม่บรรลุตามเป้าหมายที่กำหนด</p>	<p>สำนักบริการการศึกษา ได้มีระบบการติดตามผลการดำเนินงานตามตัวบ่งชี้ ในแต่ละแนวทาง/กิจกรรม ดังนี้</p> <p>1) กำหนดให้บรรจวาระการประชุม วาระการรายงานผลการดำเนินงานของศูนย์/ฝ่าย และสำนักงานเลขานุการในการประชุมผู้บริหารสำนัก ซึ่งจัดประชุมเป็นประจำเดือนละ 1 ครั้ง เพื่อให้ศูนย์/ฝ่าย และสำนักงานเลขานุการได้รายงานความคืบหน้าการดำเนินงานในความรับผิดชอบ</p> <p>2) ศูนย์/ฝ่าย และสำนักงานเลขานุการ ได้จัดทำรายงานความก้าวหน้าการดำเนินงานตามคำรับรองการปฏิบัติราชการประจำปี 2552 เป็นรายไตรมาสต่อมหาวิทยาลัย โดย</p> <ul style="list-style-type: none"> • ไตรมาสที่ 1-2 (รอบ 6 เดือน) รายงานเมื่อวันที่ 27 เมษายน 2552 • ไตรมาสที่ 3 (รอบ 9 เดือน) รายงานเมื่อวันที่ 22 กรกฎาคม 2552 • ไตรมาสที่ 4 (รอบ 12 เดือน) รายงานเมื่อวันที่ 2 ตุลาคม 2552 	<p>ต.ค. 51 – ก.ย. 52</p> <p>เม.ย. 52 และ ก.ย. 52</p>	<ul style="list-style-type: none"> • เอกสารประกอบวาระการประชุม วาระรายงานผลการดำเนินงานของศูนย์/ฝ่าย และสำนักงานเลขานุการในการประชุมผู้บริหารสำนัก ประจำปีงบประมาณ 2552 (ต.ค. 51 – ก.ย. 52) • รายงานความก้าวหน้าการดำเนินงานตามแผนปฏิบัติราชการประจำปี คำรับรองและแผนยุทธศาสตร์ ประจำปีงบประมาณ 2552 (ต.ค. 51- ก.ย. 52)

ข้อเสนอแนะของคณะกรรมการประเมิน	โครงการ / กิจกรรมเพื่อการพัฒนา	กำหนดระยะเวลาแล้วเสร็จ	รายการเอกสารอ้างอิง
<p>องค์ประกอบที่ 2 การเรียนการสอน</p> <p>ข้อเสนอแนะของคณะกรรมการ</p> <p>ควรมีการวางแผนการทำงานร่วมกันกับหน่วยงานอื่นที่เกี่ยวข้องเพื่อเป็นประโยชน์ในการติดตามและประเมินผลการปฏิบัติ</p>	<p>สำนักบริการการศึกษา โดยศูนย์/ฝ่าย ต่าง ๆ ได้มีการวางแผนการทำงานร่วมกันกับหน่วยงานอื่นๆ ที่เกี่ยวข้องเพื่อเป็นประโยชน์ในการติดตามและประเมินผลการปฏิบัติ ดังนี้</p> <p>1. ศูนย์บริการการสอนทางไปรษณีย์ได้จัดประชุมคณะกรรมการประสานงานปฏิบัติการจัดส่งสื่อการสอนและวัสดุการศึกษา ซึ่งคณะกรรมการประกอบด้วยหน่วยงานต่าง ๆ ที่เกี่ยวข้องกับการลงทะเบียนเรียนของนักศึกษา การจัดการเรียนการสอน การผลิตสื่อ และการจัดส่งสื่อ โดยมีการจัดประชุมทุกเดือนเพื่อพิจารณาวางแผนร่วมกันในเรื่องที่เกี่ยวข้องกับ</p> <ul style="list-style-type: none"> - ความก้าวหน้าในการผลิตชุดวิชาใหม่และชุดวิชาปรับปรุง - การจัดจ้างพิมพ์ชุดวิชาที่พิมพ์ซ้ำ - จำนวนประมาณการสิ่งพิมพ์เพิ่มแต่ละภาคการศึกษา 	<p>ต.ค. 51 –ก.ย. 52</p>	<ul style="list-style-type: none"> • รายงานการประชุมคณะกรรมการประสานงานปฏิบัติการจัดส่งสื่อการสอนและวัสดุการศึกษา

ข้อเสนอแนะของคณะกรรมการประเมิน	โครงการ / กิจกรรมเพื่อการพัฒนา	กำหนดระยะเวลาแล้วเสร็จ	รายการเอกสารอ้างอิง
<p>องค์ประกอบที่ 2 การเรียนการสอน</p> <p>ข้อเสนอแนะของคณะกรรมการ</p> <p>ควรมีการวางแผนการทำงานร่วมกันกับหน่วยงานอื่นที่เกี่ยวข้องเพื่อเป็นประโยชน์ในการติดตามและประเมินผลการปฏิบัติ (ต่อ)</p>	<p>2. ศูนย์บริการการศึกษาประจำภูมิภาค ได้จัดประชุมร่วมกับหน่วยงานภายในมหาวิทยาลัย และหน่วยงานนอกที่มีส่วนเกี่ยวข้องกับภารกิจการจัดสอนเสริมและฝึกปฏิบัติเสริมทักษะ เช่น</p> <p>2.1) จัดประชุมคณะกรรมการสอนเสริม ซึ่งประกอบด้วย ศูนย์บริการการศึกษาประจำภูมิภาค สาขาวิชาทุกสาขาวิชา สำนักทะเบียนและวัดผล และสำนักเทคโนโลยีการศึกษา การจัดประชุมดังกล่าวเพื่อพิจารณาปัญหาข้อเสนอแนะในเรื่องที่เกี่ยวกับการจัดสอนเสริม อาทิ การยกเลิกการจัดสอนเสริมในบางจังหวัดที่ไม่มีนักศึกษาเข้ารับการ สอนเสริม แล้วเปลี่ยนมาใช้สื่อทดแทนการสอนเสริม การจัดอาจารย์สอนเสริม การกำหนดหลักเกณฑ์การผลิตสื่อเสริม เป็นต้น</p> <p>2.2) จัดประชุมคณะกรรมการบริหารการฝึกปฏิบัติเสริมทักษะชุดวิชาการฝึกปฏิบัติการจัดการผลิตพืช สาขาวิชาส่งเสริมการเกษตรและสหกรณ์เพื่อเตรียมการจัดฝึกปฏิบัติประจำภาคการศึกษา</p>	<p>ระหว่างภาคการศึกษา</p> <p>ก่อนกำหนดการจัดฝึกปฏิบัติเสริมทักษะ</p>	<ul style="list-style-type: none"> •หนังสือเชิญประชุมคณะกรรมการสอนเสริม •รายงานการประชุมคณะกรรมการสอนเสริม •หนังสือเชิญประชุมคณะกรรมการบริหารการฝึกปฏิบัติฯ

ข้อเสนอแนะของคณะกรรมการประเมิน	โครงการ / กิจกรรมเพื่อการพัฒนา	กำหนดระยะเวลาแล้วเสร็จ	รายการเอกสารอ้างอิง
<p>องค์ประกอบที่ 2 การเรียนการสอน</p> <p>ข้อเสนอแนะของคณะกรรมการ</p> <p>ควรมีการวางแผนการทำงานร่วมกันกับหน่วยงานอื่นที่เกี่ยวข้องเพื่อเป็นประโยชน์ในการติดตามและประเมินผลการปฏิบัติ (ต่อ)</p>	<p>2.3) ประชุมร่วมกับกรมราชทัณฑ์และเรือนจำกลางบางขวาง เพื่อหารือปัญหาการดำเนินงานการจัดการเรียนการสอน การจัดบริการการศึกษาให้แก่นักศึกษาที่เป็นผู้ต้องขังอยู่ในเรือนจำและทัณฑสถาน</p> <p>2.4) จัดประชุมสัมมนาหัวหน้าศูนย์บริการการศึกษาเฉพาะกิจ สาขาวิชาพยาบาลศาสตร์ (โรงพยาบาลที่เป็นศูนย์บริการการศึกษาเฉพาะกิจของ มสธ.) เพื่อซักซ้อมความเข้าใจแนวทางและวิธีการสอนเสริมฝึกเสริมทักษะปฏิบัติการพยาบาลในระบบการเรียนการสอนทางไกลและเพื่อประมวลข้อคิดเห็นจากอาจารย์สอนเสริมและนำข้อมูลมาปรับปรุงการจัดการเรียนการสอนภาคปฏิบัติของสาขาวิชาพยาบาลศาสตร์</p>		<ul style="list-style-type: none"> • หนังสือเชิญประชุมผู้เกี่ยวข้อง • สรุปมติการประชุม • รายงานการประชุมหารือระหว่าง มสธ. กับ กทบกรมราชทัณฑ์ • หนังสือเชิญประชุมสัมมนา • รายชื่อผู้เข้าร่วมประชุม

ข้อเสนอแนะของคณะกรรมการประเมิน	โครงการ / กิจกรรมเพื่อการพัฒนา	กำหนดระยะเวลาแล้วเสร็จ	รายการเอกสารอ้างอิง
<p>องค์ประกอบที่ 3 กิจกรรมพัฒนานิสิตนักศึกษา</p> <p>ข้อเสนอแนะของคณะกรรมการ</p> <p>ในการดำเนินกิจกรรมควรสนับสนุนและส่งเสริมให้อาจารย์ได้เข้าร่วมอย่างต่อเนื่อง</p>	<p>สำนักบริการการศึกษาโดยฝ่ายกิจกรรมศึกษาได้สนับสนุนและส่งเสริมให้อาจารย์ที่ปรึกษาได้เข้าร่วมอย่างต่อเนื่อง โดย ได้มีการดำเนินการดังนี้</p> <ol style="list-style-type: none"> 1. เสนอแต่งตั้งอาจารย์ที่ปรึกษาชมรมนักศึกษาทุกจังหวัด 2. เสนอบประมาณการดำเนินงาน สำหรับอาจารย์ที่ออกไปปฏิบัติหน้าที่ 3. เมื่อชมรมนักศึกษาเสนอโครงการ/กิจกรรมต่อมหาวิทยาลัย ก็ได้ส่งเรื่องให้อาจารย์ที่ปรึกษาชมรมจังหวัดนั้น ๆ พิจารณาโครงการพร้อมกับเชิญอาจารย์ที่ปรึกษาชมรมนั้น ๆ ไปร่วมกิจกรรมกับนักศึกษาอย่างไรก็ตามในบางครั้งอาจารย์ที่ปรึกษาชมรมก็ไม่ได้ไปร่วมกิจกรรมกับชมรม เนื่องจากติดภารกิจอื่นๆ ที่ซ้ำซ้อนเวลากัน ซึ่งเป็นปัญหาที่ฝ่ายกิจกรรมไม่สามารถแก้ไขได้ 		
<p>องค์ประกอบที่ 6 การทำนุบำรุงศิลปวัฒนธรรม</p> <p>ข้อเสนอแนะของคณะกรรมการ</p> <p>ในการจัดกิจกรรมไหว้ครูควรมีการนับกิจกรรมครั้งเดียวไม่ควรนับทุกจังหวัด</p>	<p>เนื่องจากกิจกรรมไหว้ครูในโอกาสปฐมนิเทศนักศึกษาใหม่ ได้มีการดำเนินการเป็นรายวันจังหวัดเป็นรายจังหวัดทุกจังหวัด ดังนั้นหน่วยงานจึงยังยืนยันความเห็นว่าการนับแยกเป็นรายจังหวัด มีพิธีไหว้ครูจำนวน 76 จังหวัด</p>		

ข้อเสนอแนะของคณะกรรมการประเมิน	โครงการ / กิจกรรมเพื่อการพัฒนา	กำหนดระยะเวลาแล้วเสร็จ	รายการเอกสารอ้างอิง
<p>องค์ประกอบที่ 7 การบริการจัดการ</p> <p>ข้อเสนอแนะของคณะกรรมการ</p> <p>ควรสรุปผลการติดตามงานแต่ละด้านให้ทันต่อการจัดทำแผนงาน/โครงการในแต่ละปีงบประมาณ โดยเฉพาะแผนการดำเนินงานที่อยู่ในแผนบริหารความเสี่ยงที่จะช่วยให้เกิดการปรับปรุงงานอย่างต่อเนื่อง</p>	<ul style="list-style-type: none"> • เนื่องจากฝ่ายวางแผนเป็นฝ่ายที่กำหนดระยะเวลาการจัดทำแผนงานโครงการในแต่ละปีงบประมาณ ซึ่งหน่วยงานต่าง ๆ ทุกหน่วยงานจะต้องดำเนินการตามเวลาที่ฝ่ายวางแผนกำหนด ซึ่งระยะเวลาที่ฝ่ายกำหนดหน่วยงานต่าง ๆ ยังดำเนินงานตามแผน/โครงการของปีปัจจุบันไม่แล้วเสร็จ แต่อย่างไรก็ตามศูนย์/ฝ่ายต่าง ๆ ก็ได้มีการสรุปรายงานผลการดำเนินงานตามแผน/โครงการของปีปัจจุบันอยู่เป็นระยะเป็นรายไตรมาส คือ ไตรมาสที่ 1-2 (รอบ 6 เดือน) และไตรมาสที่ 3-4 (รอบ 9,12 เดือน) ซึ่งข้อมูลจากการสรุปผลการดำเนินงานที่ได้ก็สามารถนำมาใช้ในการปรับปรุงงานสำหรับช่วงเวลาที่เหลือของรายปีงบประมาณนั้น และสำหรับปีงบประมาณข้างหน้า 		<ul style="list-style-type: none"> • เอกสารสรุปข้อมูลแหล่งการสนับสนุน ข้อมูลผลการดำเนินงานและหลักฐานอ้างอิงของตัวชี้วัดที่ 3,10 ที่ได้จากการประชุมร่วมระหว่างหน่วยงานต่าง ๆ

ข้อเสนอแนะของคณะกรรมการประเมิน	โครงการ / กิจกรรมเพื่อการพัฒนา	กำหนดระยะเวลาแล้วเสร็จ	รายการเอกสารอ้างอิง
<p>องค์ประกอบที่ 9 ระบบและกลไกการประกันคุณภาพ</p> <p>ข้อเสนอแนะของคณะกรรมการ</p> <p>ควรเชื่อมโยงการประกันคุณภาพการศึกษาร่วมกับศูนย์วิทย์พัฒนาและต่อ ยอดระหว่างสถาบัน</p> <p>ข้อเสนอแนะอื่น ๆ ในภาพรวม</p> <p>1) ควรทำความเข้าใจกับเกณฑ์มาตรฐานในแต่ละองค์ประกอบที่สำนักบริการการศึกษามีส่วนเกี่ยวข้องตลอดจนการประสานความร่วมมือ/สำนัก/สถาบัน และศูนย์ประสานงานการประกันคุณภาพการศึกษาเพื่อลงข้อสรุปแนวทางปฏิบัติที่ควรจะเป็น</p>	<p>ในการเตรียมรายงานการประกันคุณภาพการศึกษา ประจำปีการศึกษา 2552 สำนักบริการการศึกษาได้เสนอเรื่องให้ศูนย์ประสานงานการประกันคุณภาพการศึกษาประสานกับหน่วยงานที่เกี่ยวข้องกับตัวชี้วัดที่ 3 และ 10 ซึ่งประกอบด้วยสาขาวิชาและสำนัก/สถาบันต่าง ๆ ได้ร่วมกันพิจารณาการรวบรวมข้อมูลหลักฐานเพื่อให้ได้ข้อมูลครอบคลุมและครบถ้วนสำหรับตอบตัวชี้วัดดังกล่าว</p>		<ul style="list-style-type: none"> •บันทึกขอความอนุเคราะห์พิจารณาเข้าภาพหลักในองค์ประกอบที่ 3 และ 10 •สรุปข้อมูลหน่วยงานที่สามารถจะสนับสนุนข้อมูลที่เป็นผลการดำเนินงาน/หลักฐานอ้างอิงสำหรับตัวชี้วัดที่ 3,10

- หมายเหตุ - ให้นำผลการประเมินตัวบ่งชี้ในรอบปีการศึกษาที่ผ่านมาที่ได้คะแนน เท่ากับ 1 มารายงาน หรืออาจนำข้อเสนอแนะที่มีนัยสำคัญมากำหนดโครงการ /กิจกรรม เพื่อใช้พัฒนาหน่วยงานตามความเหมาะสม
- ในกรณีที่สามารรถดำเนินการพัฒนา / ปรับปรุงได้ตาม “โครงการ / กิจกรรมเพื่อการพัฒนา” ที่กำหนดไว้ โปรดระบุรายการเอกสารอ้างอิงด้วย