

การสอนเสริมครั้งที่ 2



สาขาวิชารัฐศาสตร์
มหาวิทยาลัยสุโขทัยธรรมมาธิราช
เอกสารสอดที่ศนัชดุวชษา

**ประวัติศาสตร์สังคม
.....
และการเมืองไทย
8 0 1 0 1**



Thai Social and political History

สงวนลิขสิทธิ์

เอกสารสไลด์ทัศน์ ชุตติวิชา 80101 ประวัติศาสตร์สังคมและการเมืองไทย การสอนเสริมครั้งที่ 2
จัดทำขึ้นเพื่อเป็นบริการแก่นักศึกษาในการสอนเสริม

จัดทำต้นฉบับ : คณะกรรมการบริการชุตติวิชาประวัติศาสตร์สังคมและการเมืองไทย

บรรณาธิการ/ออกแบบ : หน่วยผลิตสื่อสอนเสริม ศูนย์สไลด์ทัศน์ศึกษา สำนักเทคโนโลยีการศึกษา

จัดพิมพ์ : สำนักพิมพ์มหาวิทยาลัยสุโขทัยธรรมมาธิราช

พิมพ์ที่ : โรงพิมพ์มหาวิทยาลัยสุโขทัยธรรมมาธิราช

พิมพ์ครั้งที่ : 3 ภาค 1/2550 พิมพ์ซ้ำ

แผนการสอนเสริมครั้งที่ 2

ชุดวิชา 80101 ประวัติศาสตร์สังคมและการเมืองไทย

การสอนเสริมครั้งที่ 2 หน่วยที่ 9 – 15

ประเด็นการสอนเสริม

1. การเมืองการปกครองสมัยพระบาทสมเด็จพระมงกุฎเกล้าเจ้าอยู่หัว
2. การเมืองการปกครองสมัยพระบาทสมเด็จพระปกเกล้าเจ้าอยู่หัว
3. การเมืองการปกครองไทย พ.ศ. 2475 – 2490
4. การเมืองการปกครองไทย พ.ศ. 2490 – 2500
5. การเมืองการปกครองไทย พ.ศ. 2500 – 2516
6. การเมืองการปกครองไทย พ.ศ. 2516 – 2519
7. เศรษฐกิจ สังคม และวัฒนธรรมกับอนาคตการเมืองไทย

แนวคิด

1. พระบาทสมเด็จพระมงกุฎเกล้าเจ้าอยู่หัวทรงมีพระราชปณิธานที่จะพัฒนาชาติให้เจริญก้าวหน้าโดยการสร้างลัทธิชาตินิยม ทรงใช้สถาบันชาติ ศาสนา และพระมหากษัตริย์เป็นสัญลักษณ์แห่งความเป็นไทย พร้อมกันนี้ ก็ทรงปฏิรูปการปกครองส่วนกลาง ส่วนภูมิภาค และฝ่ายตุลาการเพื่อสร้างความมั่นคงให้แก่สถาบันพระมหากษัตริย์ การปฏิบัติรูปดังกล่าวได้ก่อให้เกิดความไม่พอใจแก่บุคคลหลายฝ่าย ในที่สุดได้เกิดกบฏ ร.ศ.130 เพื่อการเปลี่ยนแปลงการปกครองสู่ระบอบประชาธิปไตย ผลสะท้อนที่ติดตามมาคือรัชกาลที่ 6 ทรงต้องปรับปรุงแนวทางการปกครองหลายประการเพื่อผ่อนคลายความตึงเครียดทางการเมือง ในสมัยของพระองค์หนังสือพิมพ์มีเสรีภาพมากกว่ายุคใดๆ โดยสามารถวิพากษ์วิจารณ์ได้ทุกเรื่อง แม้แต่นโยบายของรัฐบาล

2. ในสมัยพระบาทสมเด็จพระมงกุฎเกล้าเจ้าอยู่หัวได้เกิดวิกฤตการณ์ทางการเงิน การคลังอันเนื่องมาจากการพัฒนาประเทศในสมัยพระบาทสมเด็จพระจุลจอมเกล้าเจ้าอยู่หัว ทำให้รัชกาลที่ 6 ทรงต้องใช้จ่ายเพื่อการทำนุบำรุงที่ต่อเนื่อง ประกอบกับวิกฤตการณ์ภัยธรรมชาติที่ติดต่อกัน เศรษฐกิจของประเทศจึงทรุดโทรม ขวานายากจนลง แต่รัฐบาลไม่สามารถแก้ไขปัญหาได้เพราะขาดงบประมาณและผู้เชี่ยวชาญ ซึ่งทำให้เป็นสาเหตุหนึ่งของการก่อกบฏ ร.ศ.130

3. ในสมัยพระบาทสมเด็จพระปกเกล้าเจ้าอยู่หัวเกิดสภาพเศรษฐกิจตกต่ำทั่วโลก และไทยก็ได้รับผลกระทบอย่างมาก รายได้ไม่พอกับรายจ่าย จึงมีการปลดข้าราชการออกและเก็บภาษีชนิดใหม่เพิ่มขึ้น ในทางสังคมการแบ่งแยกชนชั้นระหว่างเจ้ากับสามัญชนก็ยิ่งเห็นได้เด่นชัด อำนาจทางการเมืองก็ตกอยู่ในมือของอภิรัฐมนตรีสภาซึ่งเป็นเชื้อพระวงศ์ชั้นสูง ทำให้เกิดความไม่พอใจทั่วไป และนำไปสู่การเปลี่ยนแปลงการปกครอง พ.ศ.2475 ในที่สุด

4. วันศุกร์ที่ 24 มิถุนายน พ.ศ.2475 เกิดการเปลี่ยนแปลงการปกครองจากระบอบสมบูรณาญาสิทธิราชย์ มาสู่ระบบประชาธิปไตยโดยคณะราษฎร ซึ่งประกอบด้วยกลุ่มข้าราชการทหารและพลเรือน แนวนโยบายของคณะราษฎรคือ ให้มีรัฐธรรมนูญเป็นกฎหมายสูงสุด มีพระมหากษัตริย์เป็นประมุขภายใต้รัฐธรรมนูญ มีการกระจายอำนาจเป็นของประชาชน โดยประชาชน และเพื่อประชาชน โดยมีหลักการ 6 ประการ ความเป็นเอกราช ความปลอดภัย การบำรุงความสุข ความเสมอภาค เสรีภาคและการให้การศึกษาแก่ราษฎร ทางเศรษฐกิจได้มีแนวความคิดแบบสังคมนิยม แต่ไม่ได้มีการยอมรับอย่างเป็นทางการ

5. ภายหลังจากเปลี่ยนแปลงการปกครอง พ.ศ.2475 คณะรัฐมนตรีเป็นศูนย์กลางแห่งอำนาจทางการเมือง สภานิติบัญญัติที่เกิดขึ้นนั้น โดยหลักการทำหน้าที่เป็นตัวแทนของประชาชน แต่ในทางปฏิบัติกลับถูกยุบเลิกเนื่องจากการปฏิวัติและรัฐประหารบ่อยครั้ง ส่วนพรรคการเมืองก็ถูกจัดตั้งโดยกลุ่มนักการเมืองในรัฐสภามากกว่าที่จะเป็นกลุ่มผลประโยชน์ที่เกิดจากการรวมตัวของประชาชนโดยแท้จริง

6. การเมืองหลังการเปลี่ยนแปลงการปกครอง พ.ศ.2475เป็นการแข่งขันอำนาจกันระหว่างกลุ่มทหาร นำโดยจอมพล ป. พิบูลสงคราม กลุ่มหัวก้าวหน้า นำโดย ดร.ปรีดี พนมยงค์ และกลุ่มนิยมเจ้า นำโดยนายควง อภัยวงศ์ และ ม.ร.ว.เสนีย์ ปราโมช

7. ในช่วงสงครามโลกครั้งที่ 2 จอมพล ป. พิบูลสงคราม นายกรัฐมนตรี ได้ปลุกฝังลัทธิชาตินิยมและลัทธิผู้นำแก่ประชาชน เมื่อไทยเข้าร่วมสงครามกับฝ่ายญี่ปุ่นก็ได้เกิดขบวนการเสรีไทยซึ่งเป็นกลุ่มต่อต้านที่สนับสนุนฝ่ายสัมพันธมิตร นำโดย ดร.ปรีดี พนมยงค์ แต่อย่างไรก็ตาม ไทยต้องตกเป็นฝ่ายแพ้สงครามและต้องเสียค่าปฏิกรรมให้แก่ฝ่ายสัมพันธมิตรมากมาย

8. ใน พ.ศ. 2490 ได้เกิดรัฐประหารขึ้นด้วยสาเหตุจากวิกฤตการณ์ทางเศรษฐกิจ การเปลี่ยนแปลงทางการเมืองครั้งนี้ทำให้ทหารผูกขาดอำนาจอย่างเด็ดขาดเป็นครั้งแรกช่วงการปกครองของรัฐบาลจอมพล ป. พิบูลสงคราม มีความขัดแย้งปรากฏให้เห็นอยู่ตลอดเวลา เกิดกบฏขึ้นหลายครั้ง อาทิ กบฏเสนาธิการ กบฏวังหลวง กบฏแมนฮัตตันซึ่งมีผลให้กลุ่มทหารเรือและฝ่ายพลเรือนในคณะราษฎรหมดอำนาจลงอย่างแท้จริง

9. เกิดการรัฐประหารในวันที่ 16 กันยายน พ.ศ. 2500 โดยการนำของจอมพลสฤษดิ์ ธนะรัชต์ ด้วยข้ออ้างที่ว่ามีการเลือกตั้งสกปรกในเดือนกุมภาพันธ์ พ.ศ. 2500 โดยกลุ่มของจอมพล ป. พิบูลสงคราม รัฐบาลใหม่มีพรรคชาติสังคมสนับสนุน แต่ก็เกิดความแตกแยกในพรรคและในรัฐบาลจนจอมพลสฤษดิ์ต้องทำการรัฐประหารอีกครั้ง

10. การรัฐประหารในวันที่ 20 ตุลาคม พ.ศ. 2501 โดยจอมพลสฤษดิ์ ธนะรัชต์ ทำให้การเมืองไทยมีลักษณะเป็นเผด็จการอำนาจนิยมที่สมบูรณ์แบบ มีการนำอุดมการณ์ระบบฟอซซออุปถัมภ์มาใช้เพื่อเชิดชูจอมพลสฤษดิ์ รัฐบาลมีนโยบายปรับปรุงประเทศให้ทันสมัยตามแนวทางทุนนิยม โดยประกาศแผนพัฒนาเศรษฐกิจและสังคมแห่งชาติฉบับที่ 1 ใน พ.ศ.2504 และได้มีแผนพัฒนาฯ ฉบับอื่น ๆ ต่อเนื่องมาจนถึงปัจจุบัน

11. ในสมัยจอมพลถนอม กิตติขจร เป็นนายกรัฐมนตรี ได้มีแผนพัฒนาเศรษฐกิจและสังคมแห่งชาติคล้ายคลึงกับในสมัยจอมพลสฤษดิ์ ธนะรัชต์ ในทางการเมือง ฝ่ายบริหารก็ยังคงมีอำนาจครอบงำฝ่ายนิติบัญญัติอยู่ตลอดเวลา แต่สภาพเศรษฐกิจ สังคม และการเมืองมีความเปลี่ยนแปลงไปมาก ภาคอุตสาหกรรมเติบโตขึ้น มีแรงงานชนบทอพยพเข้าสู่เมืองมากมาย ฝ่ายค้านและกลุ่มต่าง ๆ มีบทบาททางการเมืองมากขึ้น ภายในรัฐบาลเองก็เกิดการแตกแยกเป็นฝักเป็นฝ่าย ทำให้จอมพลถนอมต้องรัฐประหาร รัฐบาลของตนเองใน พ.ศ.2514 และกลับไปสู่ระบบเผด็จการทหารอีกครั้งหนึ่ง

12. สภาพเศรษฐกิจ สังคมและการเมืองใน พ.ศ.2516 เป็นผลสืบเนื่องมาจากนโยบายพัฒนาประเทศแบบทุนนิยมในสมัยจอมพลสฤษดิ์ ธนะรัชต์ ประชากรเพิ่มขึ้นและมีการขยายตัวของชุมชน เกิดกลุ่มนักธุรกิจ กลุ่มผู้ใช้แรงงานภาคอุตสาหกรรม กลุ่มปัญญาชน กลุ่มเหล่านี้เริ่มเข้ามามีส่วนร่วมทางการเมืองมากขึ้นทำให้กระทบกระเทือนต่ออำนาจของรัฐบาลเผด็จการทหาร

13. เหตุการณ์ 14 ตุลาคม 2516 สืบเนื่องมาจากความขัดแย้งระหว่างกลุ่มของจอมพลถนอม กิตติขจร – จอมพลประภาส จารุเสถียร กับกลุ่มผู้นำการเมืองอื่น ๆ ที่สูญเสียผลประโยชน์ เมื่อมีการรวมตัวของนิสิตนักศึกษาและประชาชนเพื่อประท้วงเรียกร้องประชาธิปไตย กลุ่มนักธุรกิจ กลุ่มนักการเมืองและกลุ่มข้าราชการที่สูญเสียประโยชน์จึงให้การสนับสนุน เกิดการปะทะกันรุนแรงระหว่างนิสิตนักศึกษากับตำรวจทหารจนสูญชีวิตและทรัพย์สินมากมาย ใน

ที่สุดฝ่ายเผด็จการต้องยอมแพ้และเดินทางออกนอกประเทศ มีการสถาปนาระบอบประชาธิปไตยและร่างรัฐธรรมนูญฉบับ พ.ศ. 2517

14. ระหว่าง 14 ตุลาคม 2516 ถึง 6 ตุลาคม 2519 เป็นช่วงที่ประชาชนมีความตื่นตัวในระบอบประชาธิปไตยอย่างมาก เกิดกลุ่มพลังต่าง ๆ มากมาย ซึ่งต่างก็ใช้สิทธิและเรียกร้องผลประโยชน์ของตนอย่างเต็มที่จนรัฐบาลไม่สามารถตอบสนองได้ เกิดความวุ่นวายและความตึงเครียดทางการเมือง ความขัดแย้งรุนแรงระหว่างฝ่ายขวาจัดและฝ่ายซ้ายจัดซึ่งนำไปสู่การใช้กำลังปราบปรามประชาชนอย่างรุนแรงและการยึดอำนาจของเผด็จการขวาจัด รัฐบาลเผด็จการอยู่ในอำนาจได้เพียง 1 ปีก็ถูกล้มล้างใน พ.ศ. 2520 โดยทหารภายใต้การนำของพลเอกเกรียงศักดิ์ ชมะนันทน์

15. สิ่งที่เป็นมรดกทางการเมืองการปกครอง เศรษฐกิจและสังคมจากประวัติศาสตร์ไทยในปัจจุบันที่สำคัญ ได้แก่ สถาบันพระมหากษัตริย์ พุทธศาสนา วัฒนธรรมแบบไพร่ฟ้า วัฒนธรรมอำนาจนิยม ระบบอุปถัมภ์ ระบบราชการ และระบบเศรษฐกิจแบบทุนนิยมผูกขาด

16. วิฤติการณ์หลายเรื่องในปัจจุบันเป็นผลมาจากประวัติศาสตร์ เช่น ความเฉื่อยชาและขาดการมีส่วนร่วมทางการเมืองของประชาชน การฉ้อราษฎร์บังหลวงและการใช้อิทธิพลสายสัมพันธ์ส่วนตัวทางการเมืองและในระบบราชการ การครอบงำและการผูกขาดในระบบเศรษฐกิจ การเป็นสังคมที่มีการแบ่งชนชั้นอย่างมาก สิ่งเหล่านี้ทำให้มีความจำเป็นที่จะต้องมีการปฏิรูปการศึกษา ปฏิรูปการเมือง ปฏิรูประบบราชการ และปรับปรุงระบบเศรษฐกิจในทศวรรษ 2540 ในที่สุด

วัตถุประสงค์

เมื่อนักศึกษาได้รับการสอนเสริมชุดวิชาประวัติศาสตร์สังคมและการเมืองไทยครั้งที่ 2 แล้ว นักศึกษาสามารถ

1. อธิบายสภาพการเมืองการปกครอง เศรษฐกิจ และสังคมสมัยพระบาทสมเด็จพระมงกุฎเกล้าเจ้าอยู่หัวได้
2. อธิบายสภาพการเมืองการปกครอง เศรษฐกิจ และสังคมสมัยพระบาทสมเด็จพระปกเกล้าเจ้าอยู่หัวได้
3. อธิบายสภาพการเมืองการปกครองไทยระหว่าง พ.ศ. 2475 – 2490 ได้
4. อธิบายสภาพการเมืองการปกครองไทยระหว่าง พ.ศ. 2490 – 2500 ได้
5. อธิบายสภาพการเมืองการปกครองไทยระหว่าง พ.ศ. 2500 – 2516 ได้
6. อธิบายสภาพการเมืองการปกครองไทยระหว่าง พ.ศ. 2516 – 2519 ได้
7. อธิบายสภาพเศรษฐกิจ สังคม และวัฒนธรรมไทยกับอนาคตทางการเมืองไทยได้

กิจกรรมการสอนเสริม

1. ประเมินความรู้นักศึกษาก่อนการสอนเสริมโดยทำแบบประเมินผลตนเองก่อนการสอนเสริมครั้งที่ 2
2. ชักข้อมความเข้าใจและตอบสนองข้อสงสัยนักศึกษาก่อนการสอนเสริมชุดวิชาประวัติศาสตร์ สังคม และการเมืองไทย
3. บรรยายสาระสำคัญของประเด็นต่าง ๆ ในการสอนเสริมครั้งที่ 1
4. ให้นักศึกษาที่เข้ารับการสอนเสริมแสดงความคิดเห็นและซักถามปัญหา
5. ประเมินความรู้นักศึกษาหลังการสอนเสริมโดยทำแบบประเมินผลตนเองหลังการสอนเสริมครั้งที่ 2

สื่อการสอนเสริม

1. แบบประเมินผลก่อนและหลังการสอนเสริม
2. คู่มือการสอนเสริม (สำหรับอาจารย์สอนเสริม)
3. เอกสารโสตทัศนประกอบการบรรยาย
4. แบบประเมินผลความคิดเห็นของนักศึกษาที่เข้ารับการสอนเสริม

การประเมินผล

1. สังเกตพฤติกรรมการแสดงออกและการมีส่วนร่วมของนักศึกษาขณะรับการสอนเสริม
2. ดูผลการตอบคำถามและการแสดงความคิดเห็นในประเด็นต่าง ๆ ที่กำหนดไว้ในเอกสารโสตทัศน
3. ประเมินความเห็นส่วนร่วมของนักศึกษาที่เข้ารับการสอนเสริม
4. ประเมินผลความรู้จากการทำแบบประเมินผลตนเองก่อนและหลังการสอนเสริมครั้งที่ 2

แบบประเมินผลตนเองก่อนการสอนเสริม ครั้งที่ 2

1. ข้อใดที่แสดงว่า ร. 6 ได้ทรงสร้างความเจริญให้กับประเทศ
 - ก. การปลดปล่อยพันธะความไม่เสมอภาคในสนธิสัญญาต่าง ๆ
 - ข. การเข้าสู่สงครามโลกครั้งที่ 1
 - ค. การส่งทหารไปร่วมรบกับฝ่ายพันธมิตรในยุโรป
 - ง. การปรับปรุงขนบธรรมเนียมประเพณีต่าง ๆ
 - จ. ถูกทุกข้อ

2. ร. 6 มีวิธีการสร้างความรู้สึกชาตินิยมโดยวิธีการใด
 - ก. ใช้บทพระราชานิพนธ์
 - ข. ใช้สัญลักษณ์ต่าง ๆ
 - ค. ใช้กองเสือป่า
 - ง. ตั้งดุสิตธานี
 - จ. ข้อ ก. และข้อ ข. ถูก

3. สมาชิกของขบวนการ รศ. 130 ส่วนใหญ่คือฝ่ายใด
 - ก. ทหารบก
 - ข. ทหารเรือ
 - ค. ทหารอากาศ
 - ง. ตำรวจ
 - จ. ข้าราชการพลเรือน

4. การวิพากษ์วิจารณ์การปกครองในสมัย ร. 6 ของหนังสือพิมพ์เป็นการวิพากษ์วิจารณ์ในเรื่องใด
 - ก. การใช้ระบบอุปถัมภ์
 - ข. กิจการเสือป่า
 - ค. พระราชกรณียกิจส่วนพระองค์
 - ง. การจัดทำงบประมาณ
 - จ. การใช้จ่ายฟุ่มเฟือย

5. การปกครองระบอบใดที่ ร. 6 เห็นว่าน่าต่อต้านมากที่สุด
 - ก. สังคมนิยม
 - ข. ประชาธิปไตย
 - ค. สาธารณรัฐ
 - ง. คอมมิวนิสต์
 - จ. อนาธิปไตย

6. กลุ่มใดมีบทบาทในการกำหนดความเป็นไปของบ้านเมือง และมีส่วนร่วมในการกำหนดนโยบายของประเทศ

- ก. กรรมการ
- ข. พ่อค้าและกำาประโต
- ค. ขุนนางข้าราชการ
- ง. กลุ่มวิชาชีพ
- จ. ราษฎรทั่วไป

7. ข้อใดคือสาเหตุทางสังคมที่ทำให้เกิดการเปลี่ยนแปลงการปกครอง พ.ศ. 2475

- ก. ความขัดแย้งระหว่างชนชั้น
- ข. บทบาทของหนังสือพิมพ์
- ค. อิทธิพลของการศึกษาจากตะวันตก
- ง. ความแตกแยกในกองทัพไทย
- จ. ถูกทุกข้อ ยกเว้นข้อ ง.

8. คณะบุคคลใดเป็นผู้ใช้อำนาจตามรัฐธรรมนูญฉบับชั่วคราวที่ก่อนการเปลี่ยนแปลงการปกครอง พ.ศ. 2475
อำนาจนี้เคยเป็นอำนาจของกษัตริย์แต่เพียงผู้เดียว

- ก. สภาผู้แทนราษฎร
- ข. คณะกรรมการราษฎร
- ค. ศาล
- ง. สภาผู้แทนราษฎรและศาล
- จ. ข้อ ก. ข. และ ค. ถูก

9. การเปลี่ยนแปลงการปกครอง พ.ศ. 2475 ได้ก่อให้เกิดผลทางการเมืองการปกครองไทยอย่างไร

- ก. การมีการกระจายอำนาจการปกครอง
- ข. การมีการเลือกตั้ง
- ค. การมีสภาผู้แทนราษฎร
- ง. การมีพรรคการเมือง
- จ. ถูกทุกข้อ

10. ข้อใดน่าจะไม่ใช่ตัวกำหนดโครงสร้างหรือชนชั้นทางสังคมในช่วงก่อนเปลี่ยนแปลงการปกครอง พ.ศ. 2475
ที่ถูกต้อง

- ก. เพศ
- ข. ความมั่งคั่ง
- ค. การศึกษา
- ง. สถานะทางราชการ
- จ. เกียรติ

11. รัฐธรรมนูญฉบับแรกของไทยภายหลังการเปลี่ยนแปลงการปกครอง พ.ศ. 2475 มีชื่อว่าอะไร
- ก. รัฐธรรมนูญแห่งราชอาณาจักรสยาม พ.ศ. 2475
 - ข. รัฐธรรมนูญแห่งราชอาณาจักรสยาม พ.ศ. 2475
 - ค. พระราชกำหนดธรรมนูญการปกครองแผ่นดิน พ.ศ. 2475
 - ง. พระราชบัญญัติการปกครองแผ่นดิน พ.ศ. 2475
 - จ. พระราชบัญญัติธรรมนูญการปกครองแผ่นดินสยามชั่วคราว พ.ศ. 2475
12. หลวงประดิษฐมนูธรรม คือบุคคลใด
- ก. พจน์ พหลโยธิน
 - ข. ควง อภัยวงศ์
 - ค. ปรีดี พนมยงค์
 - ง. แปลก ชีตตะสังคะ
 - จ. ก้อน หุตะสิงห์
13. กฎที่เกิดขึ้นครั้งแรกภายหลังการเปลี่ยนแปลงการปกครอง พ.ศ. 2475 คือกฎใด
- ก. กฎวังหลวง
 - ข. กฎนายสิบ
 - ค. กฎแมนฮัตตัน
 - ง. กฎบรรดเดช
 - จ. กฎผีบุญ
14. “คณะกรรมการราษฎร” เป็นชื่อเรียกองค์กรใด
- ก. คณะราษฎร
 - ข. สภาผู้แทนราษฎร
 - ค. คณะรัฐมนตรี
 - ง. สภาท้องถิ่นต่าง ๆ
 - จ. คณะอภิรัฐมนตรี
15. พรรคการเมืองใดที่สนับสนุนจอมพล ป. พิบูลสงคราม
- ก. พรรคสหชีพ
 - ข. พรรคแนวรัฐธรรมนูญ
 - ค. พรรคชาติสังคม
 - ง. พรรคสหภูมิ
 - จ. พรรคเสรีมนังคศิลา

16. ภายหลังสงครามโลกครั้งที่ 2 ลินส์ตูลง ไทยจะต้องส่งข้าวให้แก่ประเทศใดจำนวน 1 ล้าน 5 แสนตัน โดยไม่คิดมูลค่าแต่อย่างใด
- ก. สหรัฐอเมริกา
 - ข. ญี่ปุ่น
 - ค. อังกฤษ
 - ง. ฝรั่งเศส
 - จ. จีน
17. ใครเป็นนายกรัฐมนตรีคนแรกของไทยภายหลังสิ้นสุดสงครามโลกครั้งที่ 2
- ก. นายปรีดี พนมยงค์
 - ข. นายทวี บุญยเกษตร
 - ค. นายควง อภัยวงศ์
 - ง. ม.ร.ว.เสนีย์ ปราโมช
 - จ. หลวงธำรงนาวาสวัสดิ์
18. บุคคลใดเป็นผู้นำคณะรัฐประหาร พ.ศ. 2490
- ก. จอมพล ป. พิบูลสงคราม
 - ข. พันเอกเผ่า ศรียานนท์
 - ค. พลโทผิน ชุณหะวัณ
 - ง. พันเอกกาจ กาจสงคราม
 - จ. พันเอกสฤษดิ์ ธนะรัชต์
19. แมนฮัตตัน เป็นชื่อของเรืออะไร
- ก. เรือรบ
 - ข. เรือลำเรียงพล
 - ค. เรือสินค้า
 - ง. เรือกวาดทุ่นระเบิด
 - จ. เรือขุด
20. การรัฐประหารครั้งใดที่มีการอ้างภัยคอมมิวนิสต์ขึ้นเป็นครั้งแรก
- ก. การรัฐประหาร พ.ศ. 2476
 - ข. การรัฐประหาร พ.ศ. 2490
 - ค. การรัฐประหาร พ.ศ. 2494
 - ง. การรัฐประหาร พ.ศ. 2500
 - จ. การรัฐประหาร พ.ศ. 2501

21. ข้ออ้างสำคัญของคณะรัฐประหาร พ.ศ. 2501 โดยการนำของจอมพลสฤษดิ์ ธนะรัชต์ ในการยึดอำนาจเมื่อวันที่ 20 ตุลาคม คือข้อใด
- ก. ภัยคอมมิวนิสต์คุกคามประเทศไทย
 - ข. ความวุ่นวายจากการเดินขบวนประท้วงของนักศึกษา
 - ค. รัฐบาลจอมพล ป.พิบูลสงคราม ไม่มีความชอบธรรมในการปกครอง
 - ง. รัฐบาลจอมพลถนอม กิตติขจร คอร์รัปชัน
 - จ. ต้องการเปลี่ยนแปลงการปกครองไปสู่แนวทางประชาธิปไตยเสรีนิยม
22. สาธารณการเมืองการปกครองที่เกิดขึ้นหลังจากการรัฐประหาร 20 ตุลาคม 2501
- ก. ประชาธิปไตยเสรีนิยมตามแบบประเทศตะวันตก
 - ข. เผด็จการอำนาจนิยม
 - ค. ธนาธิปไตย
 - ง. กึ่งประชาธิปไตย
 - จ. เผด็จการเบ็ดเสร็จเด็ดขาด
23. ข้อใดไม่ใช่แนวคิดเกี่ยวกับการเมืองการปกครองของไทย ตามทรรศนะของจอมพลสฤษดิ์ ธนะรัชต์
- ก. ประชาธิปไตยแบบไทย
 - ข. รัฐหรือรัฐบาลเป็นตัวแทนของประชาชน
 - ค. รัฐสภามีความสำคัญในการคานอำนาจกับฝ่ายบริหาร
 - ง. รัฐมีอำนาจสูงสุด
 - จ. ไม่มีระบบพรรคการเมือง
24. ประเทศสำคัญที่สนับสนุนรัฐบาลทหารของไทย เพื่อมุ่งต่อต้านการแผ่ขยายของลัทธิคอมมิวนิสต์
- ก. อังกฤษ
 - ข. ฝรั่งเศส
 - ค. รัสเซีย
 - ง. สหรัฐอเมริกา
 - จ. ญี่ปุ่น
25. พรรคการเมืองของผู้นำทหารที่ตั้งขึ้นเพื่อเข้าร่วมการเลือกตั้งทั่วไปหลังจากประกาศใช้รัฐธรรมนูญแห่งราชอาณาจักรไทย พ.ศ. 2511
- ก. พรรคประชาธิปัตย์
 - ข. พรรคชาติสังคม
 - ค. พรรคเสรีมนั่งคศิลา
 - ง. พรรคอิสระ
 - จ. พรรคสหประชาไทย

26. สภาพเศรษฐกิจไทยในช่วงปี พ.ศ. 2516 มีการเน้นการเปลี่ยนแปลงการพัฒนาไปสู่ด้านใดที่สำคัญ
- ก. ด้านการบริหาร
 - ข. เกษตรอุตสาหกรรม
 - ค. เกษตรกรรม
 - ง. พาณิชยกรรม
 - จ. อุตสาหกรรม
27. การเพิ่มขึ้นอย่างมากมาของประชากรระหว่างปี พ.ศ. 2503 – 2513 ทำให้เกิดชนกลุ่มใหม่ที่มีบทบาทสำคัญมากขึ้นในยุคนี้อย่างน้อย 3 กลุ่ม คือ
- ก. นักธุรกิจ นักการธนาคาร และนักลงทุนด้านอุตสาหกรรม
 - ข. นักธุรกิจ ข้าราชการทหาร และข้าราชการพลเรือน
 - ค. นักธุรกิจ นักศึกษา และนักเรียนอาชีวะ
 - ง. นักธุรกิจ นักศึกษา และกลุ่มผู้ใช้แรงงาน
 - จ. นักธุรกิจ ผู้ใช้แรงงาน และนักการธนาคาร
28. กลุ่มการเมืองที่สำคัญ 4 กลุ่ม ในช่วงหลังจากการรัฐประหาร พ.ศ. 2514 จนถึงช่วงก่อนเกิดเหตุการณ์ 14 ตุลาคม 2516 ได้แก่กลุ่มใดบ้าง
- ก. กลุ่มการเมือง (ทหาร ข้าราชการ และอื่น ๆ) กลุ่มนักธุรกิจ กลุ่มผู้ใช้แรงงาน และกลุ่มชานาชาวไร่
 - ข. กลุ่มการเมือง กลุ่มนักธุรกิจ กลุ่มผู้ใช้แรงงาน และกลุ่มนักอุตสาหกรรม
 - ค. กลุ่มการเมือง กลุ่มนักธุรกิจ กลุ่มผู้ใช้แรงงาน และกลุ่มปัญญาชน
 - ง. กลุ่มการเมือง กลุ่มชานาชาวไร่ กลุ่มปัญญาชน และกลุ่มธุรกิจ
 - จ. กลุ่มการเมือง กลุ่มนักธุรกิจ กลุ่มชานาชาวไร่ และกลุ่มผู้ใช้แรงงาน
29. ข้อใดไม่ใช่สาเหตุสำคัญโดยตรงต่อการเกิดเหตุการณ์ 14 ตุลาคม 2516
- ก. ปัญหาของโครงสร้างทางการเมืองที่เกิดขึ้นหลังจากการรัฐประหาร 20 ตุลาคม 2501
 - ข. แรงกดดันจากประเทศมหาอำนาจ
 - ค. ปัญหาเรื่องความชอบธรรมของรัฐบาล
 - ง. การเปลี่ยนแปลงของสภาพเศรษฐกิจและสังคม ที่ส่งผลให้เกิดกลุ่มพลังทางสังคมและกลุ่มการเมืองกลุ่มใหม่ขึ้น
 - จ. การเกิดขึ้นและการมีบทบาทของศูนย์กลางนิสิตนักศึกษาแห่งประเทศไทย

30. ข้อใดไม่ใช่สภาพการณ์ของการเมืองไทย ภายใต้รัฐธรรมนูญ พ.ศ. 2517

- ก. มีระบบพรรคการเมืองที่มั่นคง 2 พรรค
- ข. การเรียกร้องทางการเมืองเกิดขึ้นอย่างกว้างขวาง
- ค. กลุ่มอนุรักษ์นิยมพยายามโต้ตอบกลุ่มพลังทางสังคมใหม่อย่างเต็มที่
- ง. มีการใช้ความรุนแรงในการแก้ปัญหาเกิดขึ้นทั่วไป
- จ. ความคิดทางการเมืองแตกแยกกัน “สุดโต่ง” เป็น 2 ขั้วใหญ่ ๆ

31. ข้อใดคือมรดกทางด้านศาสนาและวัฒนธรรมของไทย ที่มีอิทธิพลต่อการกำหนดลักษณะของการเมืองไทย ปัจจุบัน

- ก. วัฒนธรรมทางการเมืองที่มีลักษณะของการยอมรับในอำนาจของผู้ปกครอง
- ข. อิทธิพลของศาสนาพุทธในการสร้างและจรรโลงความชอบธรรมทางการเมือง
- ค. วัฒนธรรมทางการเมืองของคนไทยในอดีตเป็นวัฒนธรรมทางการเมืองแบบไพร่ฟ้าที่มีอิทธิพลตกทอดมาจนถึงปัจจุบัน
- ง. หลังการเปลี่ยนแปลงการปกครอง พ.ศ. 2475 วัฒนธรรมทางการเมืองของคนไทยส่วนใหญ่มีลักษณะผสมระหว่างวัฒนธรรมทางการเมืองแบบไพร่ฟ้ากับวัฒนธรรมทางการเมืองแบบประชาธิปไตย
- จ. ถูกทุกข้อ

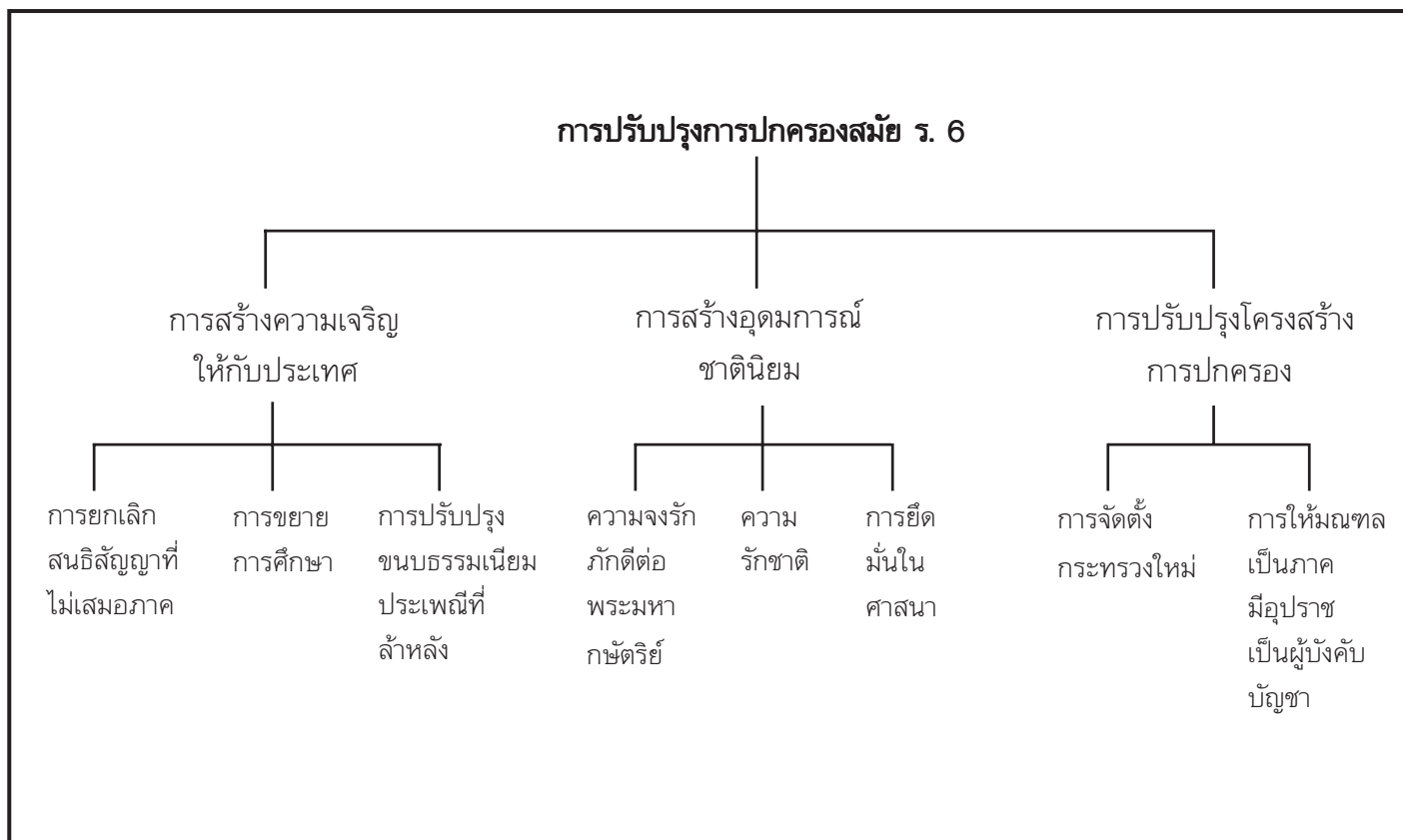
32. การที่ระบบการเมืองไทยถูกครอบงำโดยอิทธิพลของระบบราชการ มีผลทำให้ลักษณะการเมืองการปกครองของไทยมีลักษณะเด่นหลายประการ ยกเว้นข้อใด

- ก. กลุ่มผลประโยชน์ที่สำคัญและมีอิทธิพลทางการเมืองสูงคือ กลุ่มข้าราชการ และกลุ่มพ่อค่านักธุรกิจ
- ข. ระบบราชการไทยนอกจากจะทำหน้าที่เป็นกลุ่มผลประโยชน์แล้ว ยังทำหน้าที่เป็นพรรคการเมืองเสียเองด้วย
- ค. ระบบราชการไทยทำหน้าที่เป็นสถาบันครอบงำและปลูกฝังวัฒนธรรมทางการเมืองแบบไพร่ฟ้า
- ง. ระบบราชการไทยในอดีตไม่ได้ทำหน้าที่เป็นระบบการเมือง จึงทำให้สังคมไทยขาดระบบการเมืองที่ยึดมั่นเพื่อผลประโยชน์ของสังคมส่วนรวม
- จ. ระบบราชการไทยในอดีตทำหน้าที่ออกกฎหมายกำหนดนโยบาย และมีอิทธิพลครอบงำฝ่ายบริหาร (รัฐบาล)

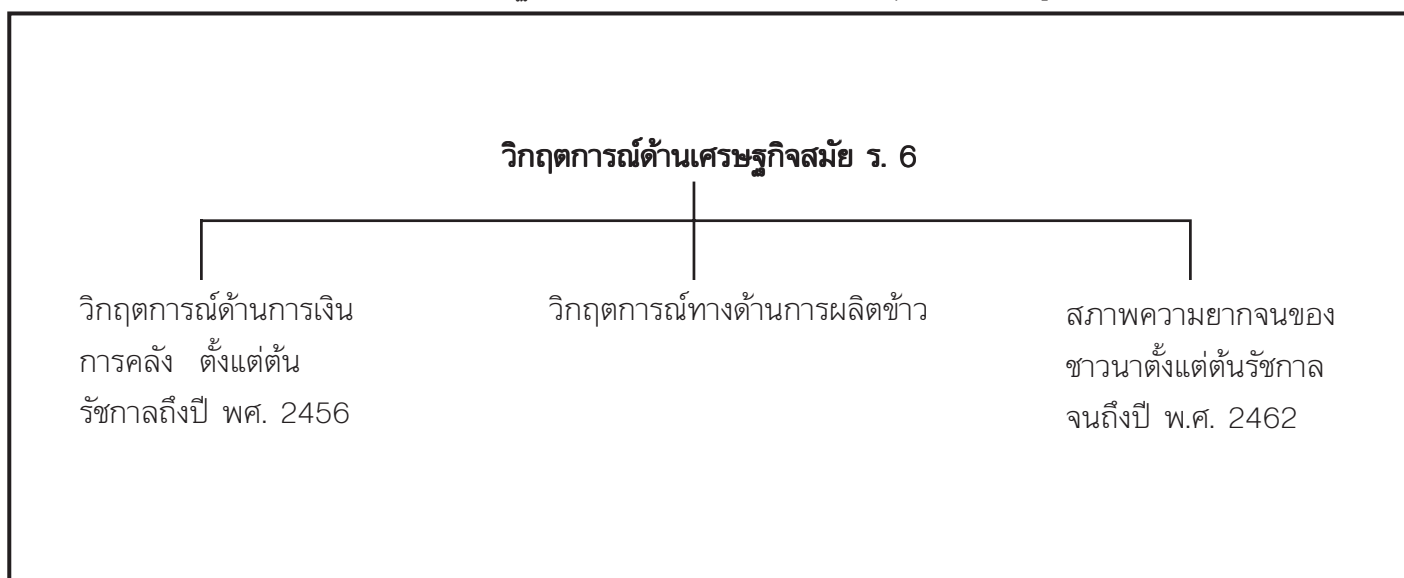
33. เป้าหมายในการพัฒนาประเทศที่จะนำไปสู่สิ่งต่าง ๆ คือข้อใด

- ก. การสร้างความมั่นคงปลอดภัยต่อชีวิต ร่างกาย และทรัพย์สิน
- ข. การกระจายความมั่งคั่ง ทรัพยากรและความผาสุกแก่ประชาชนโดยทั่วถึงและเป็นธรรม
- ค. การสนองตอบต่อความต้องการพื้นฐานในแง่ของปัจจัย 4 ในการดำรงชีวิตเพื่อการกินดีอยู่ดีของประชาชน
- ง. การสร้างประชาชนให้มีคุณภาพ มีความรู้ ความสามารถ และมีเสรีภาพในการเลือกวิถีทางดำเนินชีวิต ที่ถูกต้องตามที่ตนปรารถนาได้
- จ. ถูกทุกข้อ

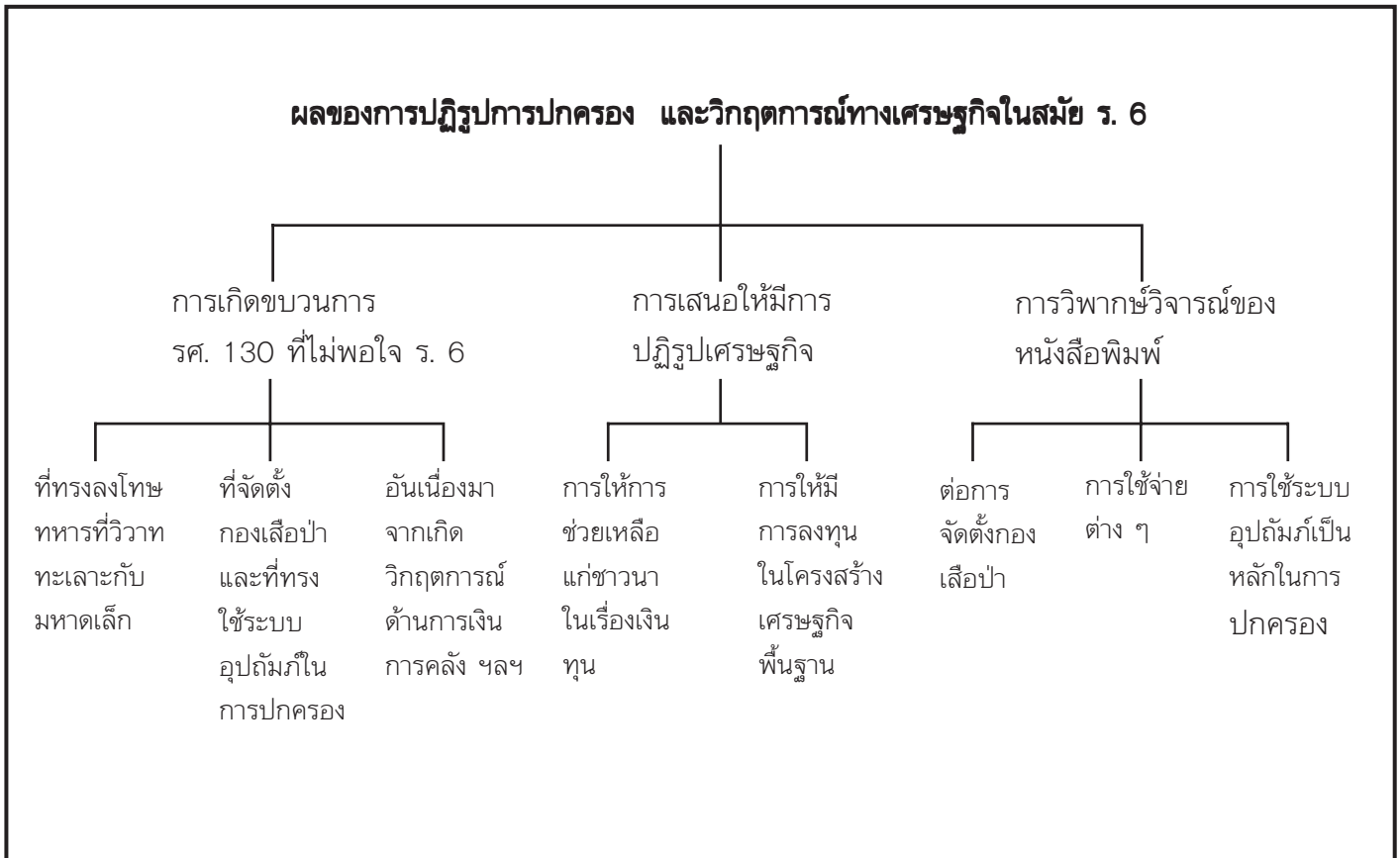
ไต่ต้อน # 2.1 การเมืองการปกครองสมัยพระบาทสมเด็จพระมงกุฎเกล้าเจ้าอยู่หัว



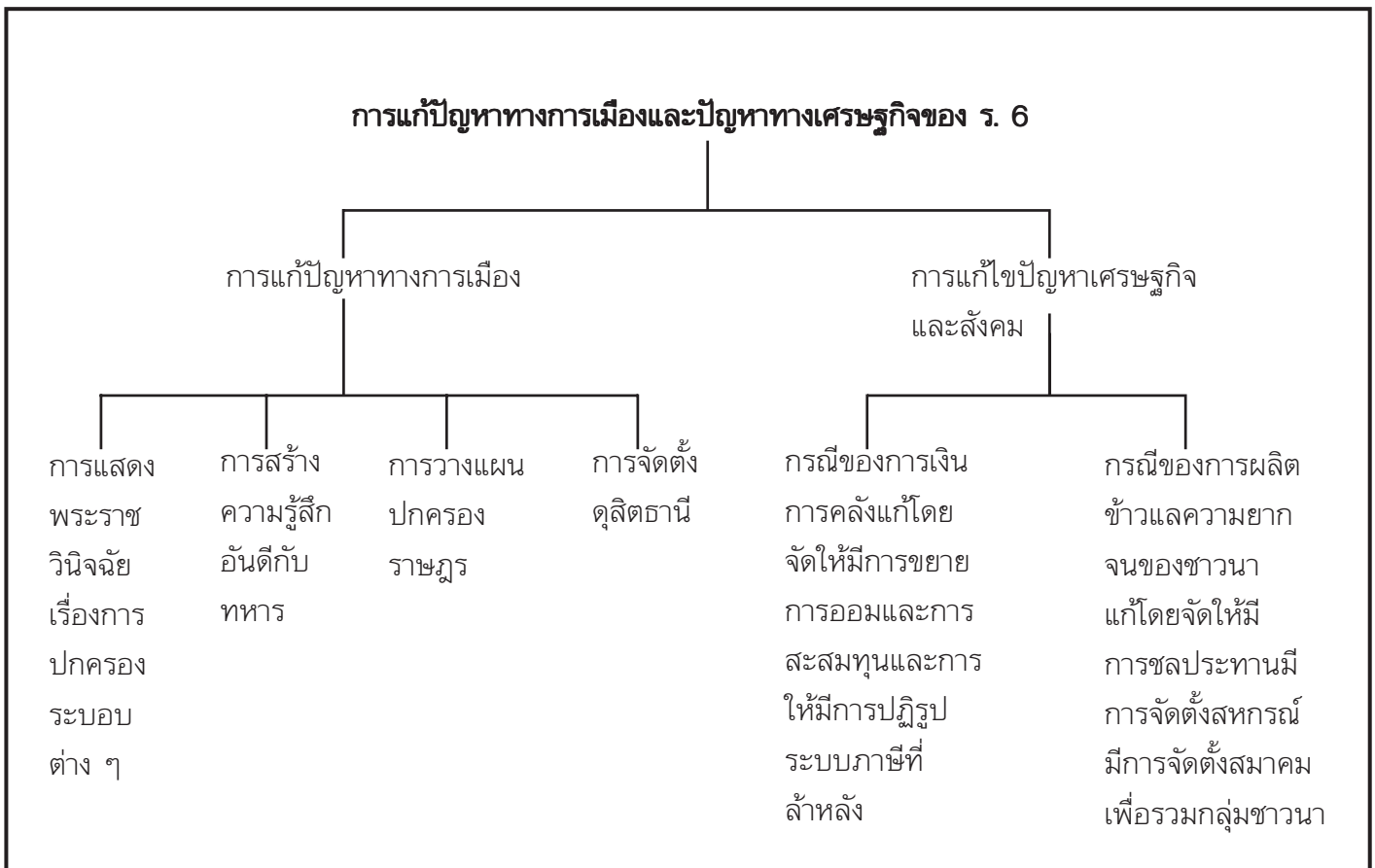
ไต่ต้อน # 2.2 วิกฤตการณ์ด้านเศรษฐกิจสมัยพระบาทสมเด็จพระมงกุฎเกล้าเจ้าอยู่หัว



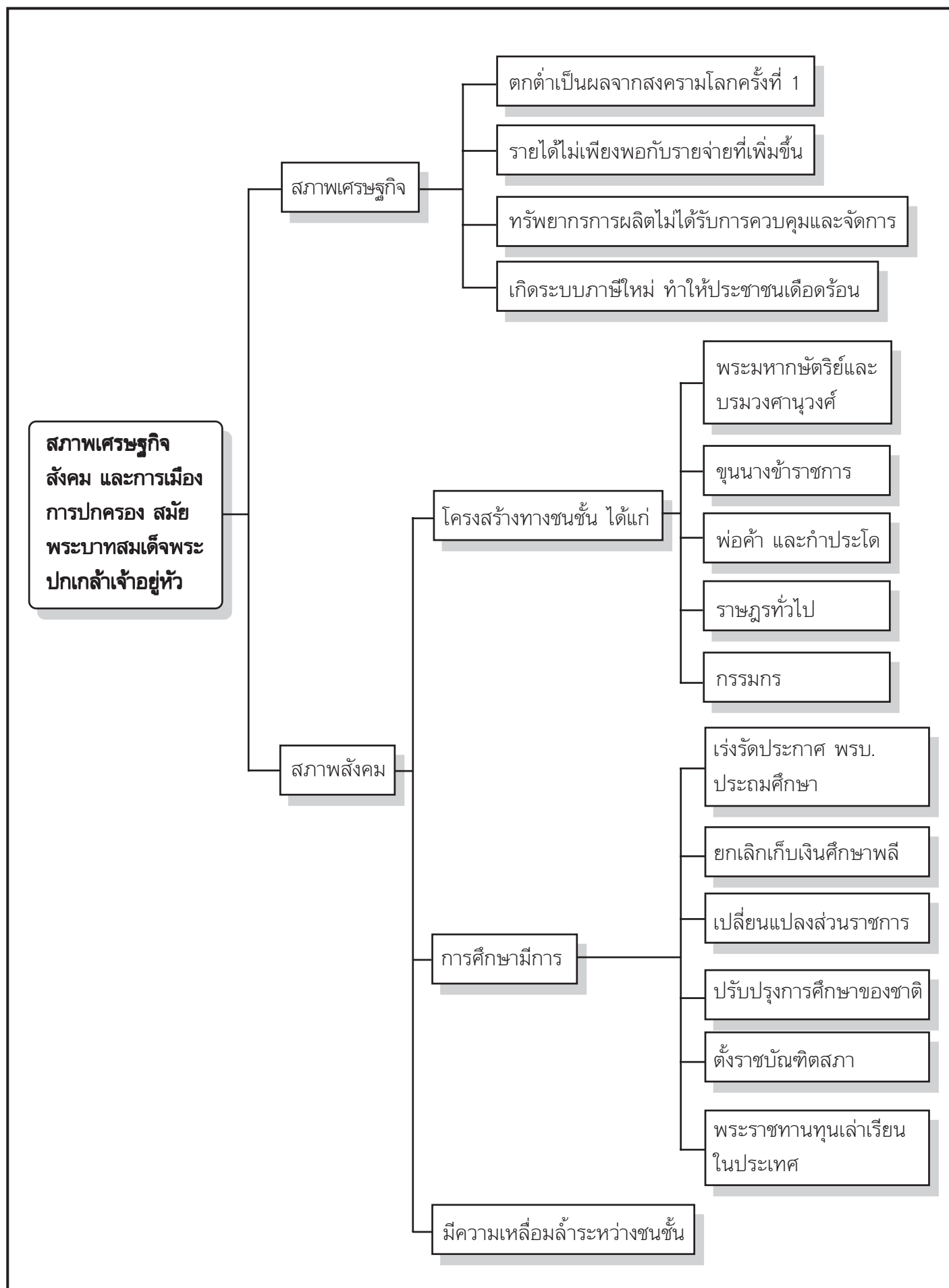
ไต่ทศน์ # 2.3 ผลของการปฏิรูปการปกครอง และวิกฤตการณ์ทางเศรษฐกิจสมัย
พระบาทสมเด็จพระมงกุฎเกล้าเจ้าอยู่หัว



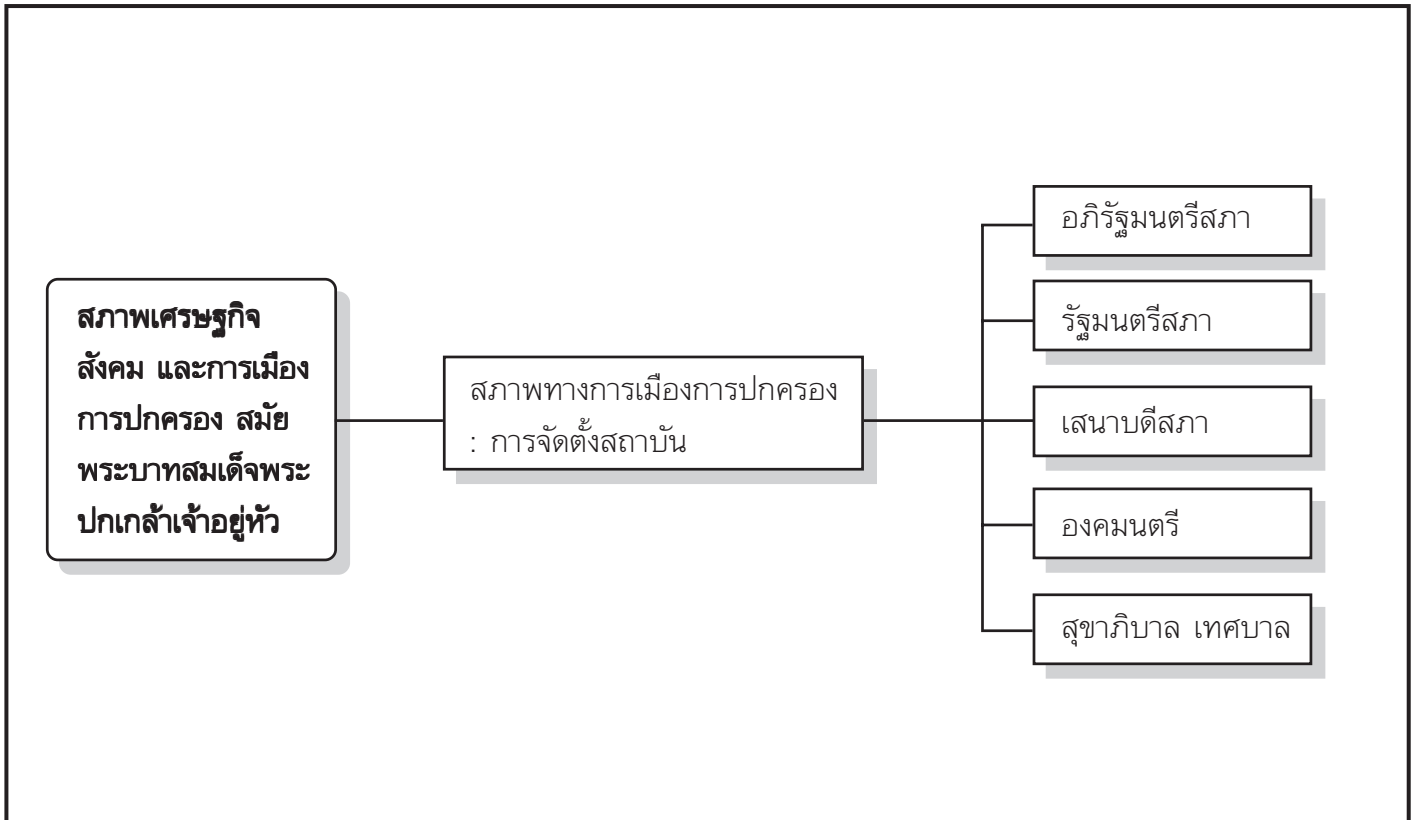
ไต่ทศน์ # 2.4 การแก้ปัญหาทางการเมืองและปัญหาทางเศรษฐกิจของ
พระบาทสมเด็จพระมงกุฎเกล้าเจ้าอยู่หัว



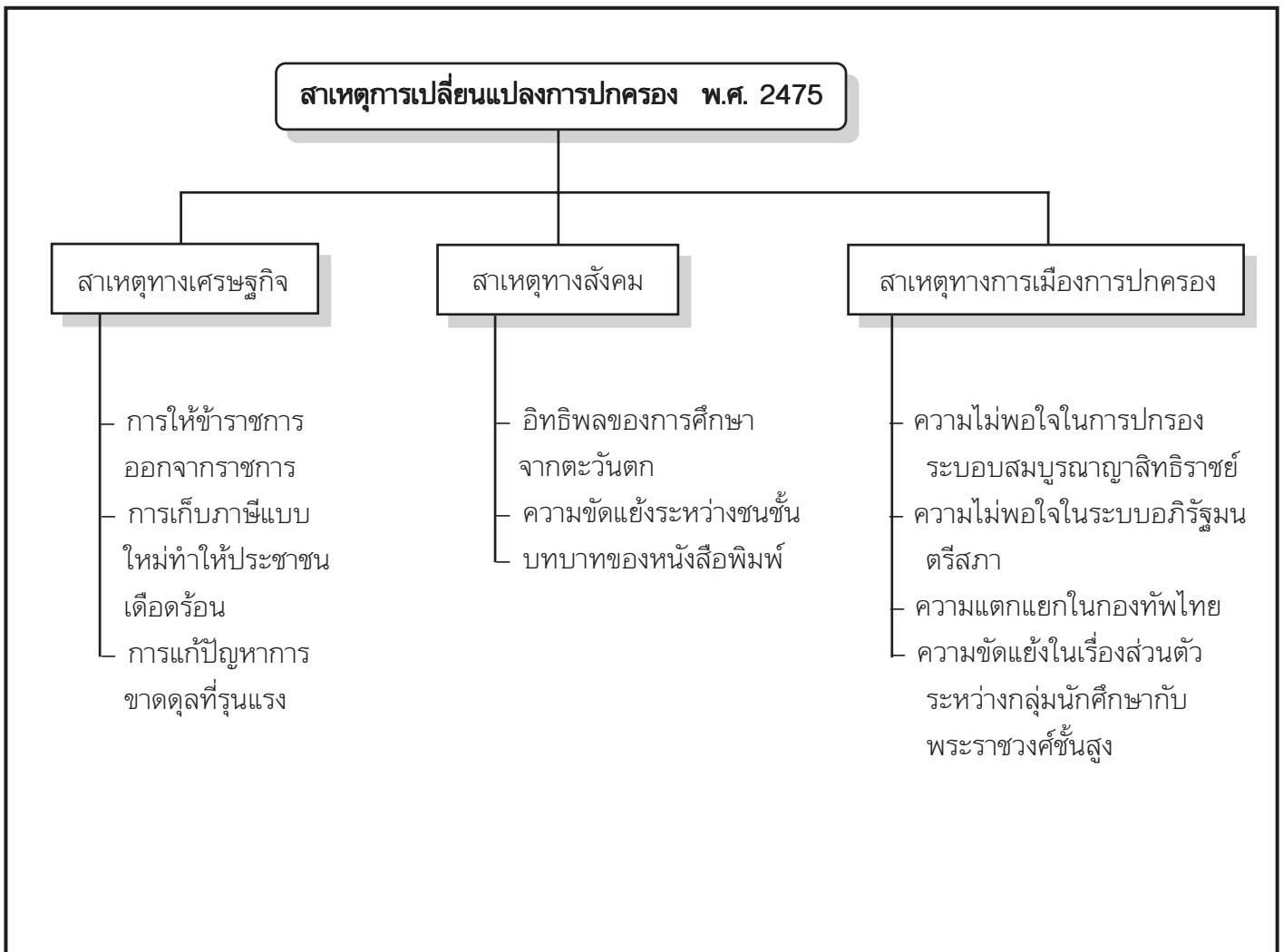
ไต่ตักศน์ # 2.5 สภาพิเศษธุรกิจ สังคม และการเมืองการปกครอง
สมัยพระบาทสมเด็จพระปกเกล้าเจ้าอยู่หัว



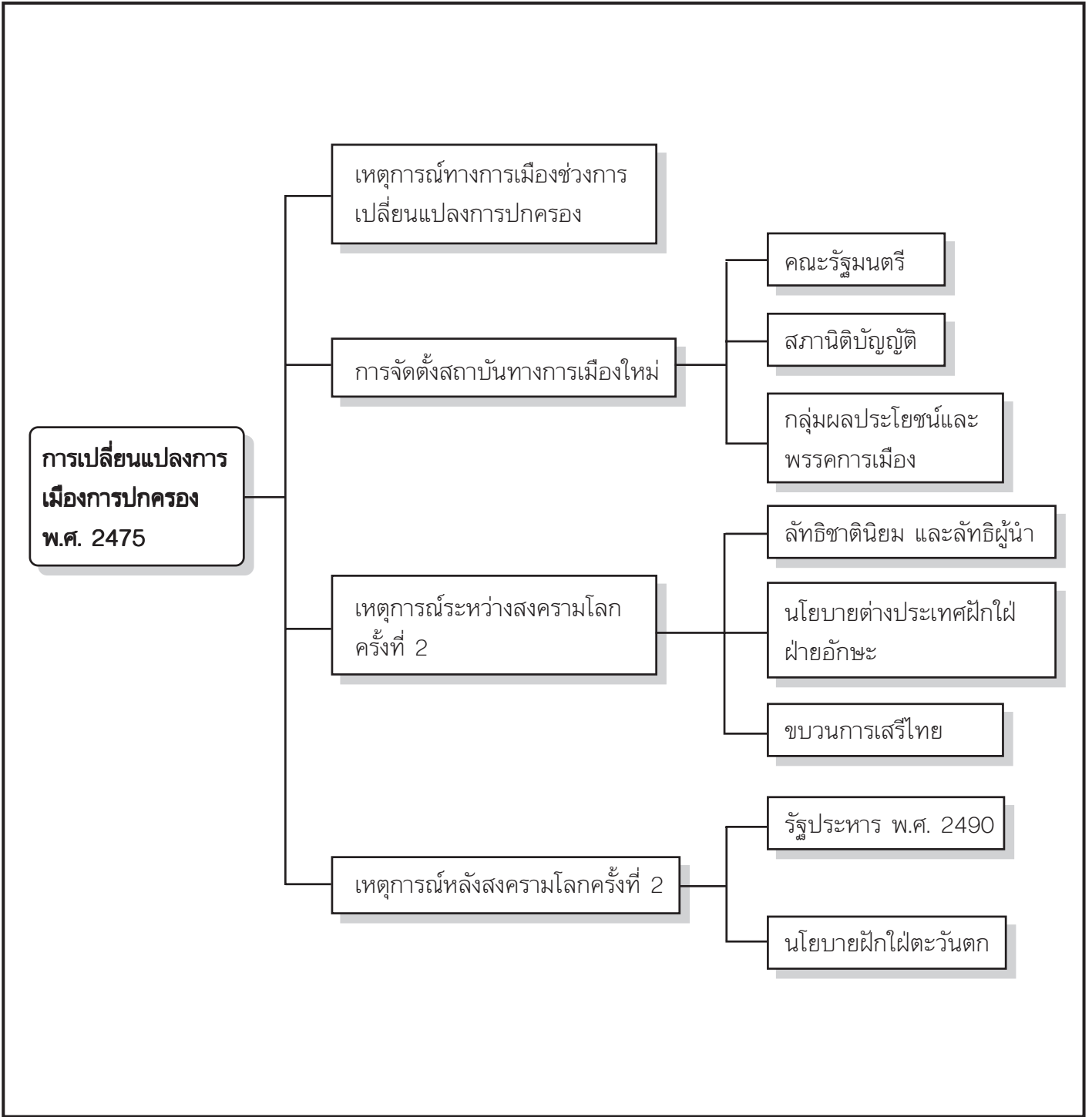
ไต่ตทัศน์ # 2.5 (ต่อ)



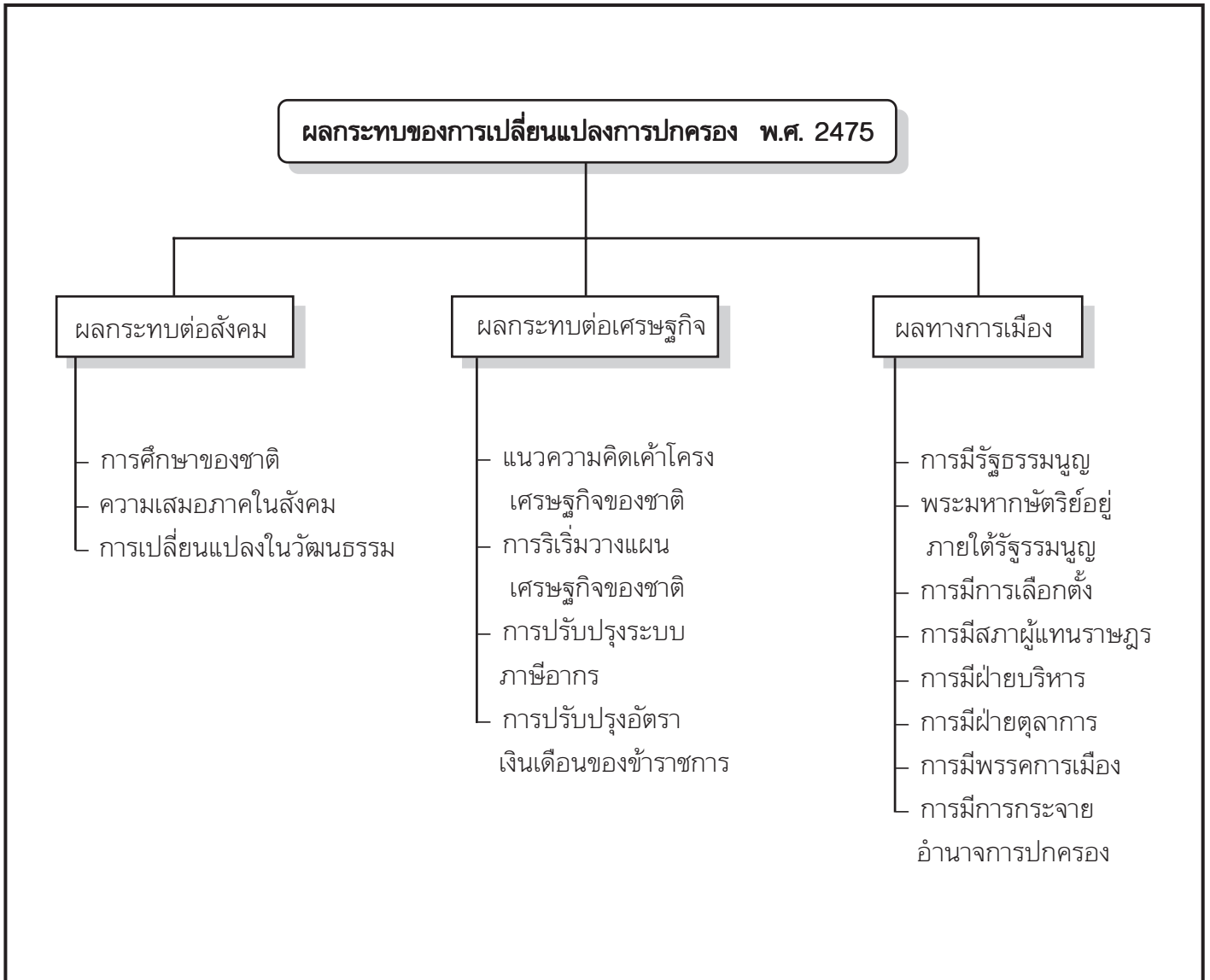
ไต่ตทัศน์ # 2.6 สาเหตุของการเปลี่ยนแปลงการปกครอง พ.ศ. 2475



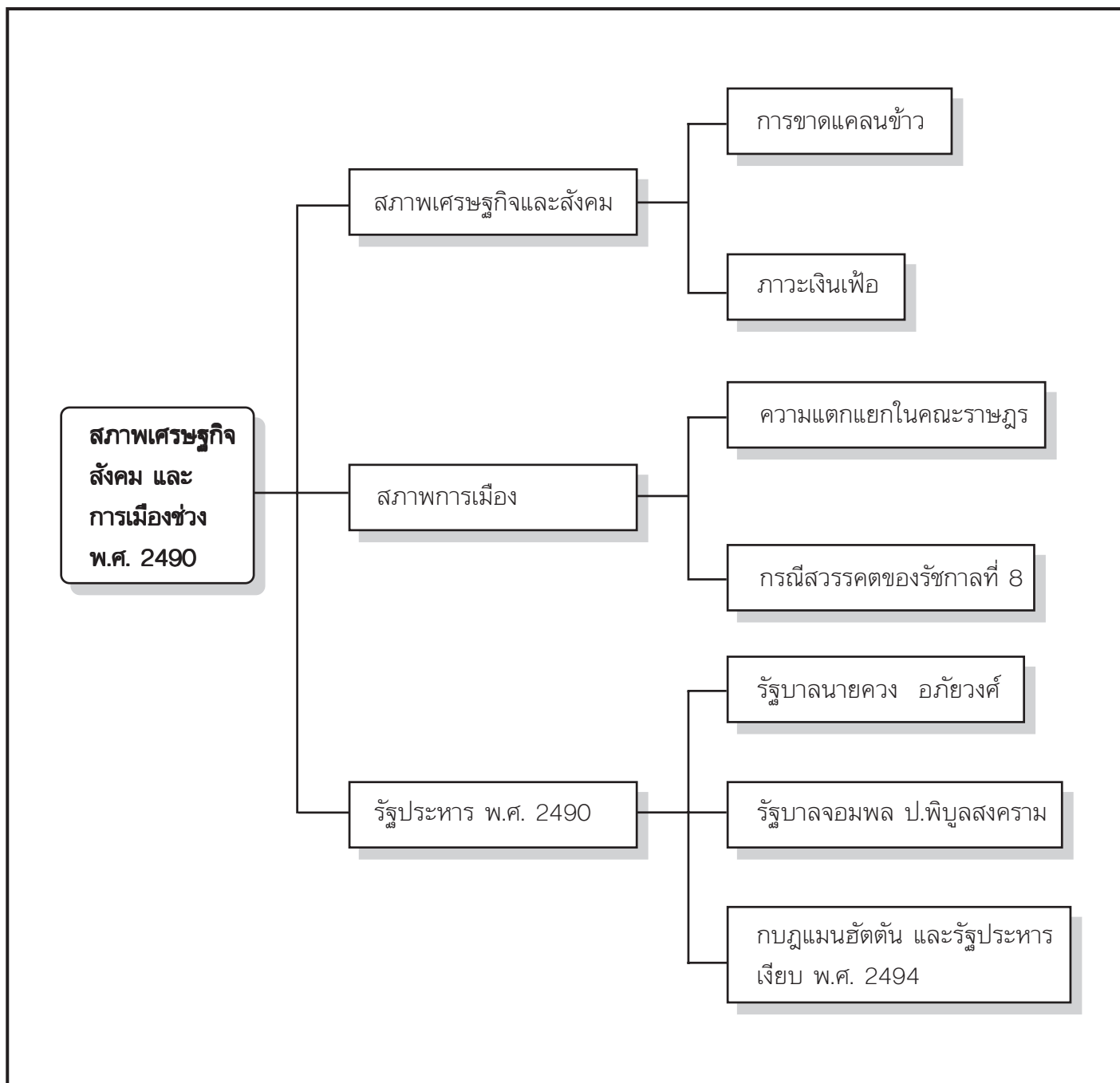
ไสตท์ศน์ # 2.7 การเปลี่ยนแปลงทางการเมืองการปกครอง พ.ศ. 2475



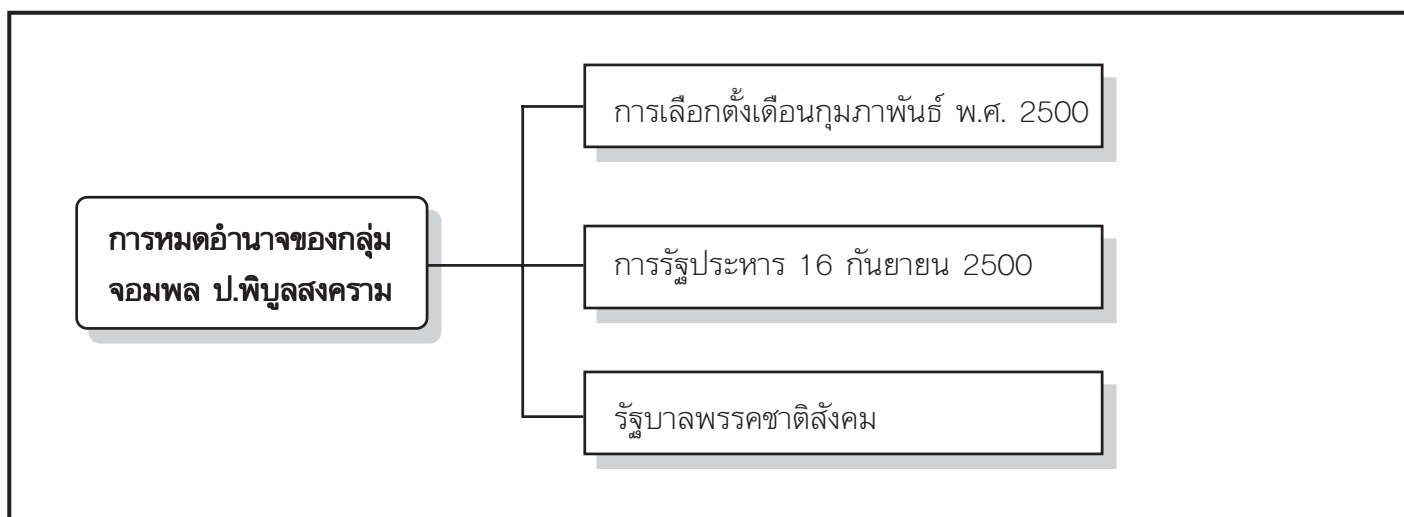
ไสตท์ศน์ # 2.8 ผลกระทบของการเปลี่ยนแปลงการปกครอง พ.ศ. 2475



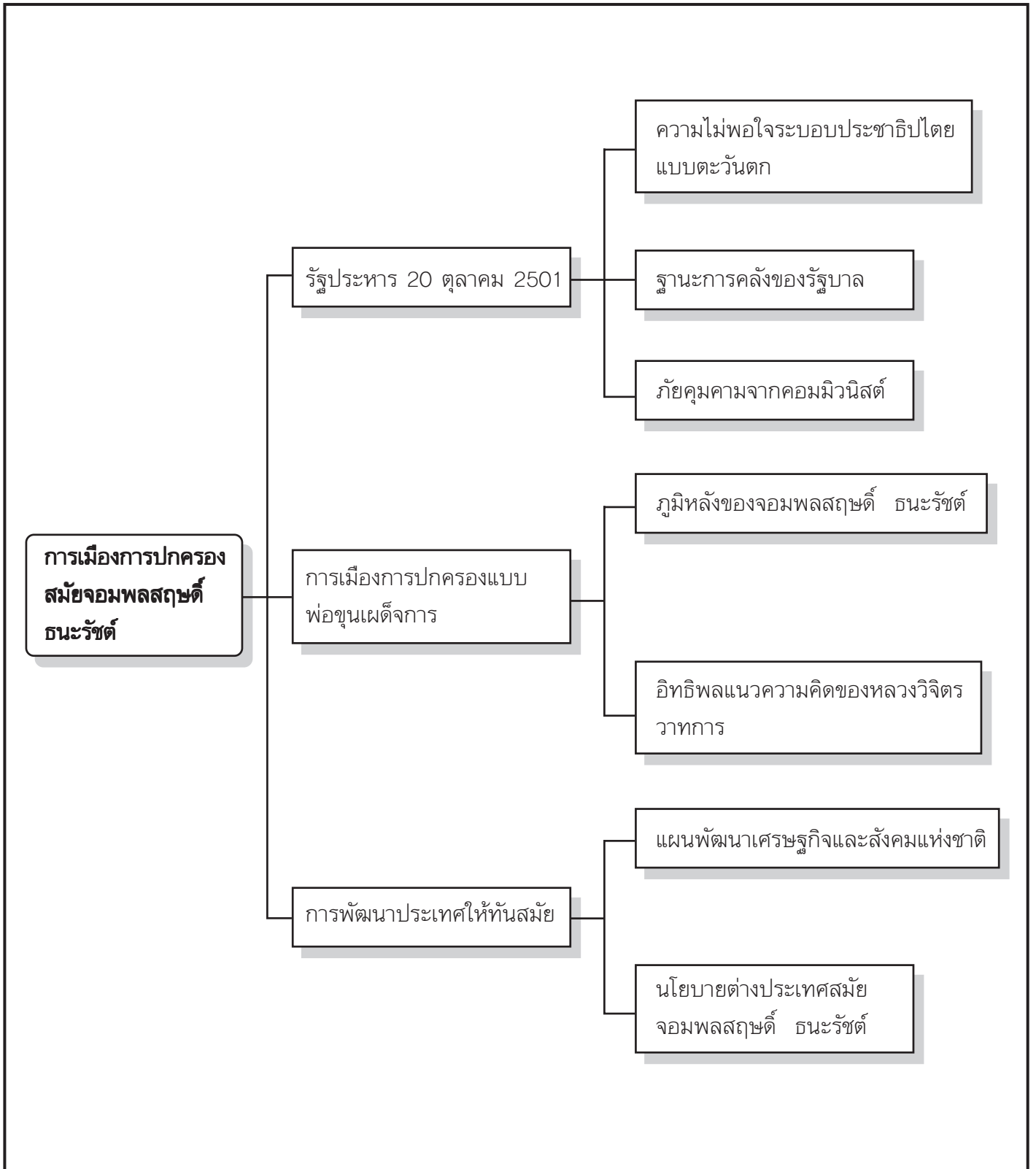
ไต่ต้อน # 2.9 สภาพเศรษฐกิจ สังคม และการเมืองช่วง พ.ศ. 2490



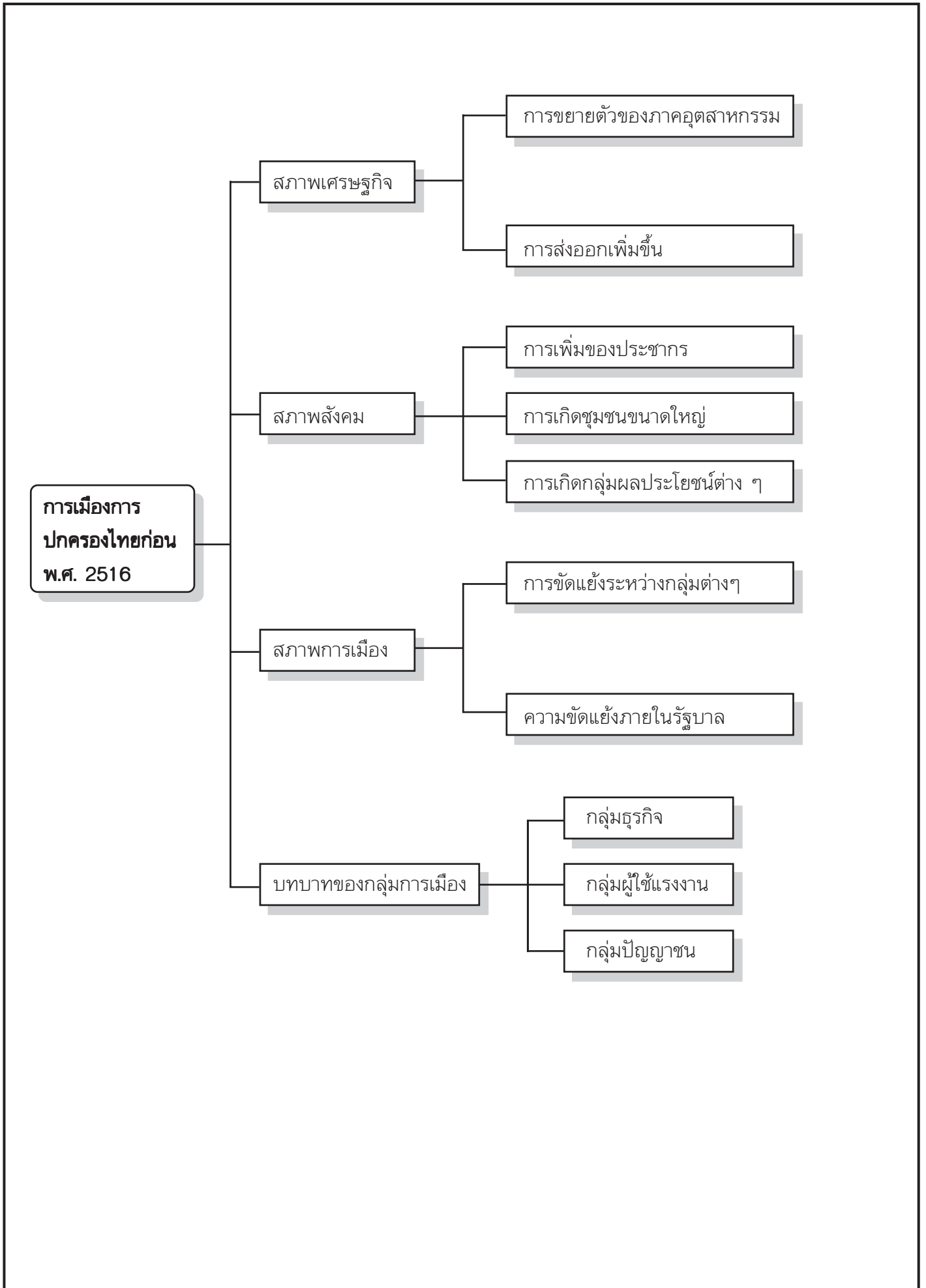
ไต่ต้อน # 2.10 การเมืองไทยปลายยุคจอมพล ป. พิบูลสงคราม



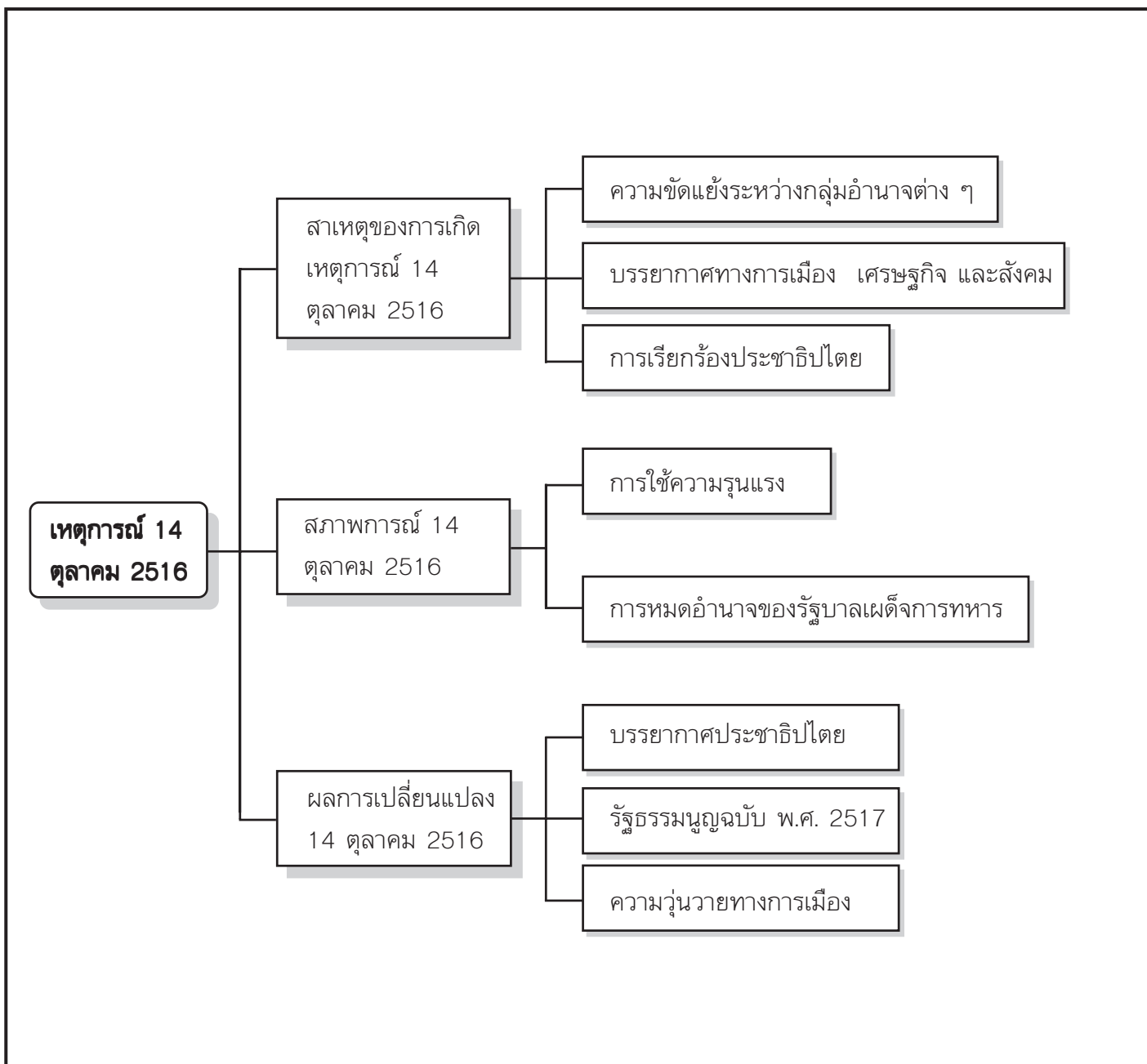
ไสตท์ศน์ # 2.11 การเมืองการปกครองสมัยจอมพลสฤษดิ์ ธนะรัชต์



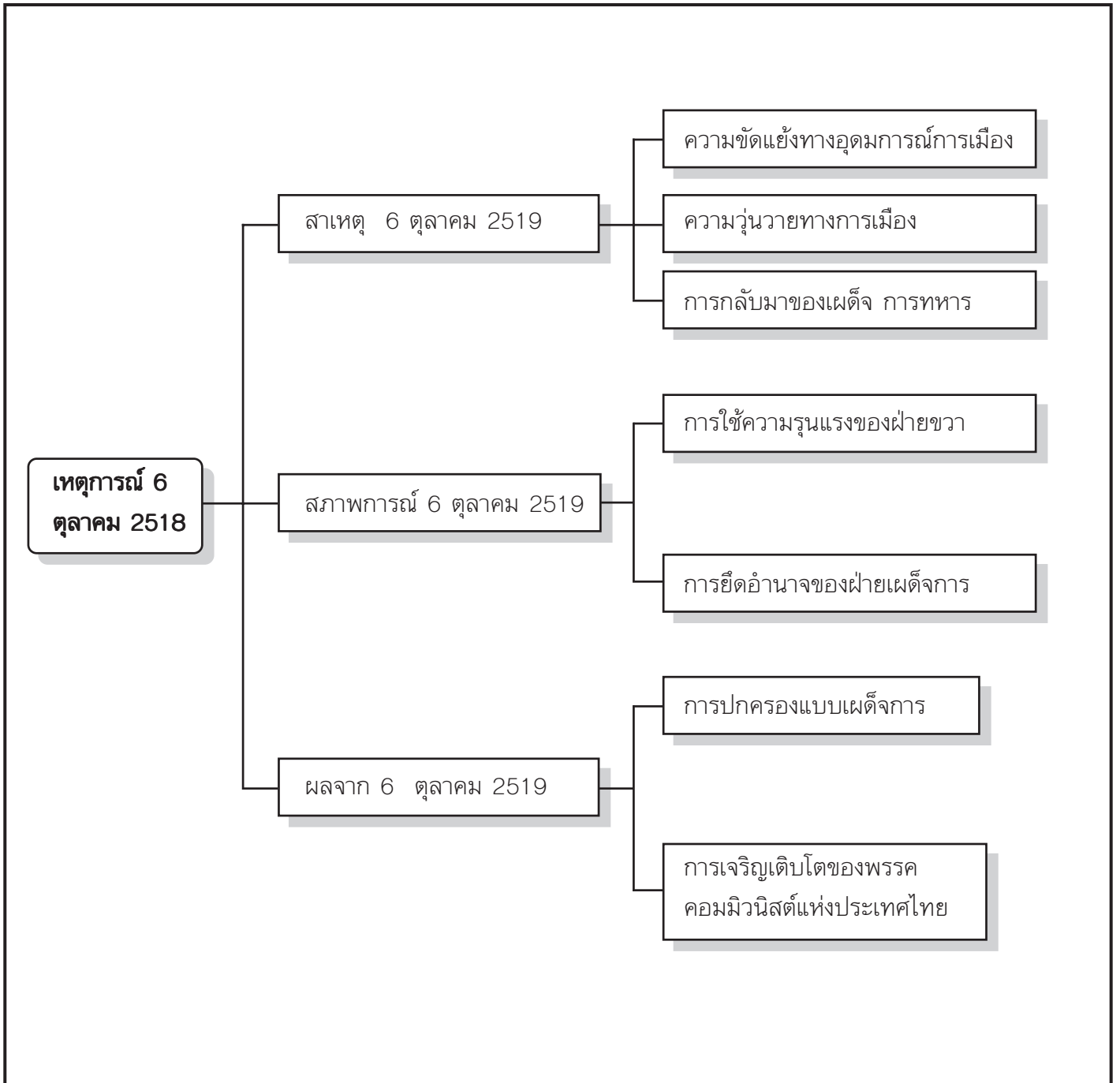
ไสตท์ศน์ # 2.13 การเมืองการปกครองไทยก่อนพ.ศ. 2516



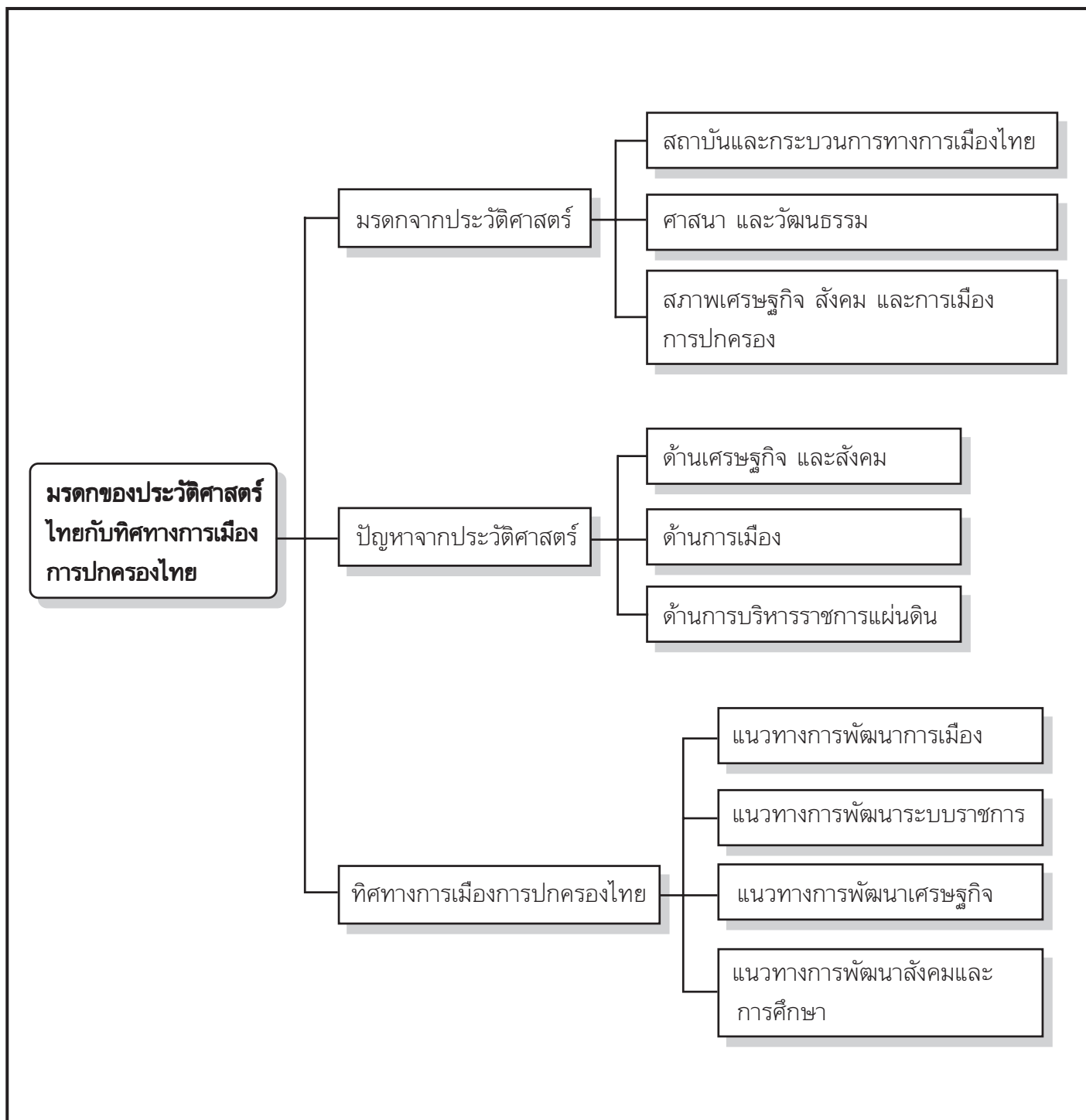
ไต่สวน # 2.14 การเมืองการปกครองไทยช่วง 14 ตุลาคม 2516



ไต่ต้อน # 2.15 เหตุการณ์ 6 ตุลาคม 2519



ไสตท์ศน์ # 2.16 มรดกของประวัติศาสตร์ไทยกับทิศทางการเมืองการปกครองไทย



แบบประเมินผลตนเองหลังการสอนเสริม ครั้งที่ 2

1. ข้อใดน่าจะไม่ใช่การดำเนินการที่จะให้ประเทศเจริญขึ้นในสมัย ร. 6
 - ก. การพยายามสร้างรัฐชาติ
 - ข. การเข้าสู่สงครามโลกครั้งที่ 1
 - ค. การปลดปล่อยพันธะความไม่เสมอภาคในสนธิสัญญาต่าง ๆ
 - ง. การปรับปรุงขนบธรรมเนียมประเพณีต่าง ๆ
 - จ. การส่งทหารไปร่วมรบกับฝ่ายพันธมิตรในยุโรป

2. การสร้างความรู้สึกชาตินิยมในสมัย ร. 6 มีสาระสำคัญในเรื่องใด
 - ก. ความรักชาติ
 - ข. ความยึดมั่นในชาติ
 - ค. ความจงรักภักดีต่อชาติ
 - ง. ความเจริญก้าวหน้าของชาติ
 - จ. ความล้าสมัยในชาติ

3. ขบวนการ รศ. 130 ที่จัดตั้งขึ้นภายหลัง ร. 6 ขึ้นครองราชย์มีสมาชิกประมาณกี่คน
 - ก. 100 – 200 คน
 - ข. 200 – 400 คน
 - ค. 400 – 600 คน
 - ง. 600 – 800 คน
 - จ. 800 – 1,000 คน

4. การวิพากษ์วิจารณ์ของหนังสือพิมพ์ในสมัย ร. 6 เป็นการวิพากษ์วิจารณ์ในเรื่องใด
 - ก. กองเสือป่า
 - ข. การใช้จ่ายต่าง ๆ ที่ฟุ่มเฟือย
 - ค. การใช้ระบบอุปถัมภ์
 - ง. พระราชกรณียกิจของ ร. 6
 - จ. ถูกทุกข้อ

5. การปกครองระบอบใดต่อไปนี้ที่ ร. 6 เห็นว่าถ้านำมาใช้อาจทำให้ประเทศพินาศฉิบหายมาสู่บ้านเมืองได้
 - ก. ลัทธิคอมมิวนิสต์
 - ข. คอมมิวนิสต์
 - ค. คณาธิปไตย
 - ง. อนุธิปไตย
 - จ. ธนาธิปไตย

6. ในสมัย ร. 7 กลุ่มใดเริ่มมีจำนวนมากขึ้น อันเป็นผลมาจากการพัฒนาประเทศ
- ก. กรรมกร
 - ข. กลุ่มวิชาชีพ
 - ค. ชาวนา
 - ง. นักศึกษา
 - จ. นักวิชาการ
7. ข้อใดน่าจะไม่ใช่สาเหตุทางสังคมที่ทำให้เกิดการเปลี่ยนแปลงการปกครอง พ.ศ. 2475
- ก. ความขัดแย้งระหว่างชนชั้น
 - ข. ความแตกแยกในกองทัพไทย
 - ค. บทบาทของหนังสือพิมพ์
 - ง. อิทธิพลของการศึกษาจากตะวันตก
 - จ. ข้อ ก. และ ข้อ ค. ถูก
8. จากธรรมนูญการปกครองชั่วคราว พ.ศ. 2475 ใครได้อำนาจการปกครองไว้ทั้งหมด
- ก. คณะราษฎร
 - ข. สภาผู้แทนราษฎร
 - ค. ศาล
 - ง. คณะราษฎร และศาล
 - จ. ข้อ ก. ข. และค. ถูก
9. การเปลี่ยนแปลงการปกครอง พ.ศ. 2475 ได้ก่อให้เกิดผลต่อสังคมไทยอย่างไร
- ก. การมีความเสมอภาคในสังคม
 - ข. การปรับปรุงอัตราเงินเดือนข้าราชการให้เป็นธรรม
 - ค. การมีการออกกฎหมายห้ามเจ้าของที่ดินยึดเครื่องมือและที่ทำกินของชาวนา
 - ง. การปรับปรุงภาษีอากร
 - จ. การช่วยชาวนาที่ยากจน
10. โครงสร้างหรือชนชั้นทางสังคมโดยทั่วไปก่อนเปลี่ยนแปลง พ.ศ. 2475 ใช้หลักในข้อใดเป็นตัวกำหนด
- ก. ความมั่งคั่ง
 - ข. การศึกษา
 - ค. ฐานะทางราชการ
 - ง. ชชาติกำเนิด
 - จ. ถูกทุกข้อ

11. พระราชบัญญัติธรรมนูญการปกครองแผ่นดินสยามชั่วคราว เกิดขึ้นภายหลังเหตุการณ์ใด
- ก. การเปลี่ยนแปลงการปกครอง พ.ศ. 2475
 - ข. การรัฐประหาร พ.ศ. 2476
 - ค. การกบฏบวรเดช พ.ศ. 2476
 - ง. การประกาศสันติภาพ พ.ศ. 2488
 - จ. การรัฐประหาร พ.ศ. 2490
12. “เค้าโครงการเศรษฐกิจ” เป็นแนวความคิดของบุคคลใด
- ก. พระยาพหลพลพยุหเสนา
 - ข. หลวงพิบูลสงคราม
 - ค. หลวงประดิษฐมนูธรรม
 - ง. พระยามโนปกรณนิติธาดา
 - จ. หลวงโกวิทอภัยวงศ์
13. กลุ่มบุคคลใดเป็นผู้ก่อการกบฏแมนฮัตตัน
- ก. กลุ่มทหารบก
 - ข. กลุ่มทหารเรือ
 - ค. กลุ่มทหารอากาศ
 - ง. กลุ่มตำรวจ
 - จ. กลุ่มนักศึกษา
14. ภายหลังการเปลี่ยนแปลงการปกครองใหม่ ๆ องค์กรใดตามรัฐธรรมนูญที่ได้เปลี่ยนชื่อมาเป็นคณะรัฐมนตรีในปัจจุบัน
- ก. คณะราษฎร
 - ข. คณะผู้รักษาพระนครฝ่ายทหาร
 - ค. คณะกรรมการราษฎร
 - ง. คณะเสนาบดี
 - จ. คณะองคมนตรี
15. พรรคสหชีพตั้งขึ้นมาเพื่อสนับสนุนบุคคลใด
- ก. จอมพล ป. พิบูลสงคราม
 - ข. นายปรีดี พนมยงค์
 - ค. นายควง อภัยวงศ์
 - ง. พลโทผิน ชุณหะวัณ
 - จ. หม่อมราชวงศ์คึกฤทธิ์ ปราโมช

16. ภายหลังสงครามโลกครั้งที่ 2 ล้มสุดลง อังกฤษต้องการให้ไทยส่งข้าวให้จำนวนเท่าไรโดยไม่คิดมูลค่าใด ๆ ทั้งสิ้น
- ก. 1 แสนตัน
 - ข. 5 แสนตัน
 - ค. 1 ล้านตัน
 - ง. 1 ล้าน 5 แสนตัน
 - จ. 2 ล้านตัน
17. ม.ร.ว.เสนีย์ ปราโมช เป็นนายกรัฐมนตรีครั้งแรกภายหลังเหตุการณ์ใด
- ก. การเปลี่ยนแปลงการปกครอง พ.ศ. 2475
 - ข. การสิ้นสุดของสงครามโลกครั้งที่ 2 พ.ศ. 2488
 - ค. การรัฐประหาร พ.ศ. 2490
 - ง. การรัฐประหาร พ.ศ. 2500
 - จ. เหตุการณ์ 14 ตุลาคม พ.ศ. 2516
18. พลโทผิน ชุณหะวัณ เป็นผู้นำในเหตุการณ์ใด
- ก. การรัฐประหาร พ.ศ. 2476
 - ข. การรัฐประหาร พ.ศ. 2490
 - ค. กบฏวังหลวง พ.ศ. 2492
 - ง. กบฏแมนฮัตตัน พ.ศ. 2494
 - จ. การรัฐประหาร พ.ศ. 2500
19. รัฐบาลไทยได้รับมอบเรือขุดแมนฮัตตันจากประเทศใด
- ก. อังกฤษ
 - ข. ออสเตรเลีย
 - ค. สหรัฐอเมริกา
 - ง. สเปน
 - จ. ญี่ปุ่น
20. การรัฐประหาร พ.ศ. 2500 ส่งผลให้ใครขึ้นเป็นนายกรัฐมนตรี
- ก. จอมพลสฤษดิ์ ธนะรัชต์
 - ข. พลโทถนอม กิตติขจร
 - ค. ม.ร.ว.เสนีย์ ปราโมช
 - ง. นายพจน์ สารสิน
 - จ. นายทวี บุณยเกตุ

21. ข้อใดไม่ใช่สาเหตุและข้ออ้างในการรัฐประหารเมื่อวันที่ 20 ตุลาคม 2501 ที่มีจอมพลสฤษดิ์ ธนะรัชต์ เป็นหัวหน้า

- ก. ภัยคอมมิวนิสต์คุกคามประเทศไทย
- ข. ความไม่พอใจต่อระบบการเมืองแบบประชาธิปไตยตะวันตก
- ค. ปัญหาในเรื่องฐานะการคลังของรัฐบาล
- ง. ปัญหาทางด้านสังคมโดยทั่วไป เช่น การอพยพของเกษตรกรภาคอีสานเข้าสู่กรุงเทพฯ เป็นต้น
- จ. รัฐบาลจอมพลถนอม กิตติขจร คอร์รัปชัน

22. การเมืองการปกครองแบบพ่อขุนอุปถัมภ์ที่เกิดขึ้นหลังจากรัฐประหาร 20 ตุลาคม 2501 คือ การเมืองการปกครองในลักษณะใด

- ก. เผด็จการอำนาจนิยม
- ข. ประชาธิปไตยสมัยใหม่
- ค. กึ่งประชาธิปไตย
- ง. เผด็จการเบ็ดเสร็จ
- จ. อภิชนาธิปไตย

23. แนวคิดเกี่ยวกับการเมืองการปกครองของจอมพลสฤษดิ์ ธนะรัชต์ ตรงกับข้อใดมากที่สุด

- ก. รัฐสภามีความสำคัญในการคานอำนาจกับฝ่ายบริหาร
- ข. พรรคการเมืองเป็นตัวแทนของประชาชนและกลุ่มผลประโยชน์
- ค. ประชาธิปไตยแบบไทยที่ให้รัฐมีอำนาจสูงสุด
- ง. ระบบพรรคการเมือง 2 พรรคใหญ่
- จ. รัฐธรรมนูญคือสัญญาประชาคม

24. เพราะมีวัตถุประสงค์สำคัญในการต่อต้านประเทศโลกคอมมิวนิสต์ ทำให้รัฐบาลของประเทศใดต่อไปนี้ให้การสนับสนุนรัฐบาลจอมพลสฤษดิ์ ธนะรัชต์ และจอมพลถนอม กิตติขจร ในหลาย ๆ ด้าน

- ก. ญี่ปุ่น
- ข. อังกฤษ
- ค. สหรัฐอเมริกา
- ง. รัสเซีย
- จ. ฝรั่งเศส

25. พรรคการเมืองที่จัดตั้งขึ้นภายหลังจากประกาศใช้รัฐธรรมนูญ พ.ศ.2511 และไม่ได้เป็นพรรคฝ่ายรัฐบาลของจอมพลถนอม กิตติขจร

- ก. สหประชาไทย
- ข. ประชาธิปัตย์
- ค. เสรีมนังคศิลา

- ง. อิสระ
- จ.ชาติสังคัม

26. สภาพทางด้านเศรษฐกิจไทยในช่วงปี พ.ศ. 2516 ที่มีลักษณะแตกต่างอย่างเด่นชัดกับสภาพเศรษฐกิจในช่วงก่อนประกาศใช้แผนพัฒนาเศรษฐกิจ

- ก. อุตสาหกรรม
- ข. การบริการ
- ค. เกษตรอุตสาหกรรม
- ง. พาณิชยกรรม
- จ. เกษตรกรรม

27. ข้อใดไม่ใช่ชนกลุ่มใหม่ของสังคมไทยหลังจากการเพิ่มขึ้นของจำนวนประชากรไทยอย่างมากระหว่างปี พ.ศ. 2503 – 2513

- ก. ทหารและข้าราชการ
- ข. นักธุรกิจค้าธนาคาร
- ค. นักศึกษา
- ง. นักเรียนอาชีวะ
- จ. กลุ่มผู้ใช้แรงงาน

28. ข้อใดไม่ใช่ “กลุ่มการเมือง” สำคัญในช่วงก่อนเกิดเหตุการณ์ 14 ตุลาคม 2516

- ก. กลุ่มทหารและข้าราชการ
- ข. กลุ่มชาวนาและชาวไร่
- ค. กลุ่มนักธุรกิจ
- ง. กลุ่มปัญญาชน
- จ. กลุ่มผู้ใช้แรงงาน

29. สาเหตุสำคัญโดยตรงที่นำไปสู่การเกิดเหตุการณ์ 14 ตุลาคม 2516

- ก. แรงกดดันจากประเทศมหาอำนาจ
- ข. กลุ่มนักธุรกิจและนักลงทุนเข้าไปอยู่ใต้อุปถัมภ์ของทหารและข้าราชการมากขึ้น
- ค. ปัญหาเรื่องความชอบธรรมของรัฐบาล
- ง. ผู้ใช้แรงงานที่อพยพตามฤดูกาลได้เดินทางกลับภูมิลำเนา
- จ. นักลงทุนต่างชาติถอนการลงทุนจากประเทศไทย

30. ข้อใดที่สะท้อนถึงสภาพการณ์ทางการเมืองที่แท้จริงของไทยภายใต้รัฐธรรมนูญ พ.ศ. 2517

- ก. เกิดระบบพรรคการเมือง 2 พรรคที่เข้มแข็ง
- ข. รัฐบาลมีเสถียรภาพและทำงานอย่างมีประสิทธิภาพ
- ค. กลุ่มการเมืองต่าง ๆ ใช้วิธีการประชาธิปไตยในการแก้ไขปัญหา
- ง. มีการเรียกทางการเมืองและกดดันต่อรัฐบาลเกิดขึ้นอย่างเกินขอบเขต
- จ. ความคิดทางการเมืองเกิดขึ้นมากมายแต่ไม่มีความแตกต่างกันแต่อย่างใด

31. มรดกทางด้านสถาบันทางการเมืองและกระบวนการทางการเมืองที่มีอิทธิพลต่อการกำหนดลักษณะของการเมืองไทยปัจจุบัน คือข้อใด

- ก. สถาบันพระมหากษัตริย์
- ข. สถาบันเจ้านาย ชุนนาง และข้าราชการ
- ค. กระบวนการทางการเมืองของข้าราชการ โดยข้าราชการ และเพื่อข้าราชการ
- ง. อิทธิพลของระบอบอำมาตยาธิปไตย
- จ. ถูกทุกข้อ

32. ในภาวะปัจจุบัน สังคมการเมืองไทยยังต้องเผชิญกับปัญหาด้านการบริหารราชการในด้านใด

- ก. การขาดความรับผิดชอบของระบบราชการไทย
- ข. การขาดประสิทธิภาพของระบบราชการไทย
- ค. การที่ระบบการเมืองขาดความชอบธรรม
- ง. ทั้ง 1 และ 2
- จ. ถูกทุกข้อ

33. ข้อใดคือความหมายของ “การพัฒนา”

- ก. การสร้างความเสมอภาคให้เกิดขึ้นในสังคม
- ข. ประชาชนในสังคมควรได้รับการกระจายทรัพยากรและความผาสุกโดยทั่วถึงกัน
- ค. การลดความยากจน การว่างงาน และความไม่เสมอภาค
- ง. การสร้างความเสมอภาคในโอกาสและความเสมอภาคในทางกฎหมาย เพื่อการดำรงชีวิตอย่างผาสุกในสังคม
- จ. ถูกทุกข้อ

34. แนวทางและลักษณะของการพัฒนาประเทศของไทยที่ทำให้ไม่สามารถบรรลุเป้าหมายของการพัฒนาเท่าที่ควรมีอยู่หลายประการ ยกเว้นข้อใด

- ก. การกำหนดจากเบื้องบนสู่เบื้องล่าง
- ข. มุ่งพัฒนาเฉพาะด้านโครงสร้าง และยกระดับมาตรฐานการครองชีพ
- ค. มิได้พัฒนาทางด้านจิตใจและคุณธรรม
- ง. ระบบราชการเป็นผู้กำหนดความต้องการของประชาชน
- จ. การที่รัฐบาลเน้นการพัฒนาชนบท เพราะถือว่าชนบทไทยคือหัวใจของประเทศชาติ

35. การพัฒนาประเทศให้บรรลุเป้าหมายเพื่อตอบสนองความต้องการพื้นฐานของประชาชนข้อที่สำคัญเป็นอย่างมาก คือข้อใด

- ก. เปิดโอกาสให้ประชาชนมีส่วนร่วมในการพัฒนาประเทศ
- ข. เน้นการรวมอำนาจเข้าสู่ศูนย์กลาง เพื่อให้การตัดสินใจในการแก้ไขปัญหามีประสิทธิภาพมากขึ้น
- ค. เห็นความสำคัญของเป้าหมายในการพัฒนามากกว่าวิธีการไปสู่เป้าหมาย
- ง. กำหนดอุดมการณ์และทิศทางของประเทศโดยรัฐบาล
- จ. ถูกทุกข้อ

คำแนะนำในการตอบข้อสอบอัตนัย สำหรับนักศึกษารัฐศาสตร์ มสธ.

ข้อสอบชุดวิชาต่าง ๆ ของสาขาวิชารัฐศาสตร์หลายชุดวิชามีคำถามอัตนัยให้ตอบ 1 ข้อใหญ่ 30 คะแนน นักศึกษาส่วนใหญ่ไม่คุ้นเคยกับการเขียนคำตอบอัตนัยจึงมีปัญหาอย่างมาก ทั้งนี้เพราะไม่ทราบว่าการเขียนคำตอบในลักษณะใดจึงจะถูกต้องตามหลักวิชาการและครอบคลุมประเด็นสำคัญ ๆ ของคำถามมากที่สุด ทำให้การตอบคำถามมักไม่ดีเท่าที่ควร อาจารย์ผู้ตรวจจึงสอบประสบปัญหาในการอ่านและการให้คะแนนคำตอบที่นักศึกษาเขียนมาเช่นกัน ซึ่งผลคะแนนคำตอบอัตนัยส่วนใหญ่มักจะไม่ผ่านเกณฑ์การประเมิน

ดังนั้น เพื่อการเตรียมความพร้อมให้แก่นักศึกษา ทางสาขาวิชารัฐศาสตร์จึงได้จัดทำคำแนะนำที่จะเป็นประโยชน์อย่างยิ่งในการเขียนคำตอบอัตนัยที่ดี ซึ่งนักศึกษาควรใช้เป็นแนวทางเตรียมตัวในการสอบ ดังนี้

1. ปัญหาทั่วไปที่พบในคำตอบข้อสอบอัตนัยของนักศึกษา

อาจารย์ผู้ตรวจได้สรุปปัญหาคำตอบข้อสอบอัตนัยของนักศึกษาที่มักได้คะแนนไม่ดีไว้ดังนี้

1. ตอบสั้น ข้อสอบอัตนัยส่วนใหญ่ต้องการทดสอบความจำ ความเข้าใจ และการรู้จักวิเคราะห์เหตุผลของนักศึกษา ดังนั้นข้อสอบจึงเป็นข้อใหญ่ที่มี 30 คะแนน และให้เวลาในเขียนตอบถึง 45 นาทีโดยประมาณ นักศึกษาควรเขียนตอบให้ได้ 1 หน้าขึ้นไป โดยมีเนื้อหาให้มากที่สุด ผู้ที่ตอบเพียง 3-4 บรรทัดจึงมักสอบไม่ผ่าน

2. ตอบไม่ตรงคำถาม นักศึกษาจำนวนมากที่เตรียมตัวสอบมาไม่พร้อม โดยดูตำรามาได้เป็นบางส่วน หรือไม่ได้เตรียมตัวมาเลย เมื่อเขียนคำตอบอัตนัยจึงจำเอาส่วนเนื้อหาที่ดูมานั้นมาเขียน ทั้ง ๆ ที่ไม่ตรงกับประเด็นคำถาม หรือไม่ก็เขียนเอาเองตามเรื่องตามราว เช่น ถามเรื่องหนึ่ง แต่เอาอีกเรื่องหนึ่งมาตอบ เพราะเตรียมตัวมาเรื่องเดียว โดยหวังว่าอาจารย์อาจเห็นใจให้คะแนน ซึ่งอาจารย์ไม่สามารถให้ได้ หรือข้อสอบให้เลือกตอบข้อย่อยข้อใดข้อหนึ่งเพียงข้อเดียว แต่นักศึกษากลับตอบทุกข้อย่อยข้อละ 2-3 บรรทัด เป็นต้น

3. ตอบไม่ครบ คำถามอัตนัยมักมีหลายประเด็น และมักมีการกำหนดคะแนนของแต่ละประเด็นเอาไว้เช่น ส่วนที่เป็นแนวคิดทฤษฎี 10 คะแนน ส่วนที่เป็นข้อเท็จจริง 10 คะแนน ส่วนที่เป็นการวิเคราะห์ 10 คะแนน เป็นต้น ถ้านักศึกษาตอบไม่ครบทั้ง 3 ประเด็นก็จะไม่ได้คะแนนในส่วนที่ขาดหายไป แม้จะตอบประเด็นใดประเด็นหนึ่งถูกต้องสมบูรณ์ครบถ้วนที่สุดก็จะได้คะแนนเฉพาะในส่วนนั้น

4. ตอบไม่กระชับ นักศึกษาหลายคนเขียนคำตอบแบบพรรณนาโวหารยืดยาวแต่อ้อมค้อมไม่กระชับตรงจุด ยิ่งอ่านยิ่งงงหรือไกลเป้าหมายคำตอบออกไปทุกที บางคนก็เขียนลวกโจทย์ทั้ง ๆ ที่ไม่จำเป็น

5. ข้อมูลหรือกระบวนการคิดล้น คือ ให้ข้อมูลผิดอย่างชัดเจน เช่น ชื่อคน ชื่อเมือง ปีที่เกิดเหตุการณ์ อ่างทฤษฎีผิด ฯลฯ หรือเขียนวกไปวนมา ไม่มีการจัดโครงสร้างเรื่องที่จะเขียนตอบให้ดี ผู้อ่านไม่สามารถจับใจความได้ว่าส่วนใดเป็นเหตุ ส่วนใดเป็นผล ส่วนใดเป็นข้อเท็จจริง ส่วนใดเป็นข้อคิดเสนอแนะหรือวิเคราะห์

6. ตอบเป็นหัวข้อสั้น ๆ แบบปรนัย ข้อสอบอัตนัยมุ่งหวังจะได้คำตอบเชิงร้อยแก้วที่เป็นการพรรณนาอย่างมีข้อมูลถูกต้อง อธิบายอย่างมีเหตุมีผล และกล่าวถึงประเด็นต่าง ๆ อย่างต่อเนื่องเชื่อมโยงกันได้ แต่นักศึกษาบางคนกลับเขียนคำตอบเป็นข้อประเด็นสั้น ๆ เป็นข้อละคำนับสิบข้อ ซึ่งทำให้ได้คะแนนน้อยมาก เพราะนั่นเป็นการตอบแบบปรนัย

7. เขียนลายมือหวัดมากจนอ่านไม่ออก มีนักศึกษาบางคนเขียนหนังสือด้วยลายมือที่หวัดมากจนไม่สามารถอ่านออก เหมือนกับไม่ตั้งใจจะเขียนให้อาจารย์อ่านเพื่อให้คะแนนทำให้อาจารย์ให้คะแนนได้เฉพาะส่วนที่แกะลายมืออ่านออก และข้อมูลถูกต้องหรือข้อคิดมีเหตุผลเท่านั้น ซึ่งทำให้ได้คะแนนน้อยมาก

2. ลักษณะคำถาม

คำถามข้อสอบอัตนัยของชุดวิชาทางรัฐศาสตร์ต้องการวัดความรู้และทักษะบางประการ ดังนี้

1. ความจำ ในชุดวิชาประวัติศาสตร์สังคมและการเมืองไทยนั้น ความรู้เกี่ยวกับข้อมูลทางประวัติศาสตร์ที่แม่นยำถูกต้องนับว่ามีความจำเป็นอย่างยิ่ง เพราะจะเป็นพื้นฐานที่จะนำไปสู่การอธิบายที่สมเหตุสมผล และนำไปสู่การวิเคราะห์ที่น่าเชื่อถือ ถ้านักศึกษาจำชื่อคนไม่ได้ จำลักษณะเหตุการณ์ไม่ได้ จำช่วงเวลาที่เกิดเหตุการณ์ไม่ได้ ฯลฯ ก็จะเป็นปัญหาติดตามไปสู่ขั้นตอนของการอธิบายและการวิเคราะห์ เพราะมีฐานข้อมูลที่ผิด ๆ การเตรียมตัว โดยการอ่านตำราอย่างจริงจังจึงจำเป็นอย่างยิ่ง

2. ความเข้าใจ วิชารัฐศาสตร์ไม่ได้มุ่งให้ผู้เรียนท่องจำเป็นนกแก้วนกขุนทอง แต่หวังว่าเมื่อนักศึกษาจำข้อมูลต่าง ๆ ไว้เป็นพื้นฐานได้แล้ว นักศึกษาจะสามารถอธิบายได้ว่าข้อมูลต่าง ๆ เหล่านั้นมันเป็นอย่างไร เกิดขึ้นได้อย่างไร ทำไมจึงเป็นเช่นนั้น ฯลฯ โดยอธิบายอย่างมีเหตุผล ไม่ทีกทักเอาเอง อย่าเขียนตอบแบบท่องจำโดยไม่อธิบาย ในบางกรณีถ้าต้องนำเอาทฤษฎีหรือแนวคิดบางเรื่องมาสนับสนุนการอธิบายก็ต้องเข้าใจทฤษฎีหรือแนวคิดนั้นอย่างแท้จริง โดยสามารถอธิบายทฤษฎีหรือแนวคิดนั้นได้ด้วย

3. ความรอบรู้ ในบางประเด็นคำถาม เช่น ผลของเหตุการณ์ในอดีตที่เกิดขึ้นในปัจจุบัน หรือการเปรียบเทียบเหตุการณ์ในสมัยโบราณกับสมัยใหม่ เป็นต้น นักศึกษาควรมีความรอบรู้โดยติดตามเหตุการณ์การเมือง เศรษฐกิจ และสังคมในปัจจุบันอย่างสม่ำเสมอ แม้ในเอกสารการสอนจะไม่ได้เขียนไว้เพราะสถานการณ์เกิดขึ้นภายหลังการผลิตหนังสือ แต่ถือว่าเป็นหน้าที่ของนักศึกษาที่จะต้องศึกษาหาความรู้ด้วยตนเองเพิ่มเติมนอกตำรา

4. การวิเคราะห์ สำหรับผู้เรียนนั้น เป้าหมายสูงสุดของวิชารัฐศาสตร์ก็คือ ความสามารถที่จะนำเอาแนวคิด ทฤษฎี และข้อมูลในอดีตและปัจจุบัน มาเป็นฐานในการวิเคราะห์คาดการณ์เหตุการณ์หรือผลลัพธ์ในอนาคตได้ แม้แต่ชุดวิชาประวัติศาสตร์สังคมและการเมืองไทย การวิเคราะห์พิจารณาปัจจัยต่าง ๆ ที่ทำให้เกิดเหตุการณ์ในอดีตก็สามารถทำให้นักศึกษาเข้าใจเหตุการณ์เหล่านั้นได้อย่างถ่องแท้ หรืออาจทำให้ค้นพบประเด็นใหม่ ๆ ในเหตุการณ์นั้นที่แตกต่างออกไป อันเป็นการพัฒนาความรู้ให้กว้างขวางขึ้นด้วยตนเอง

5. การวิจารณ์และแสดงความคิดเห็น ความรู้ในวิชารัฐศาสตร์ไม่ได้ตายตัว หรือผูกขาดความถูกต้องเพียงแนวทางเดียวเสมอไป ดังนั้นประเด็นปัญหาเรื่องใดเรื่องหนึ่งอาจมีความเห็นของผู้ที่ศึกษาแตกต่างกันออกไปหลายแนวทาง การวิจารณ์ปรากฏการณ์ทางการเมืองก็ดี นโยบายด้านต่าง ๆ ก็ได้ บุคคลทางการเมืองก็ดี จึงเป็นการฝึกฝนการใช้ความคิดและเหตุผล แต่ต้องมีข้อมูลและแนวคิดทฤษฎีซึ่งเป็นที่ยอมรับมาสนับสนุน

3. การทำข้อสอบอัตนัยที่ดี

เพื่อที่จะสามารถเขียนคำตอบข้อสอบอัตนัยได้ดี นักศึกษาควรปฏิบัติดังต่อไปนี้

1. เตรียมตัวดูหนังสือมาให้พร้อม ผู้ที่ไม่อ่านเอกสารการสอนมาก่อน โดยคิดว่าจะเขียนอะไรตอบก็ได้หรือคิดว่าข้อสอบอัตนัยของสาขาวิชาประวัติศาสตร์ มสธ. ง่าย ไม่มีอะไรยาก จึงมักจะสอบไม่ผ่าน เพราะมาตรฐานการตรวจให้คะแนนระดับปริญญาตรีใช้เกณฑ์ร้อยละ 60

2. อ่านคำถามให้เข้าใจ จับประเด็นให้ครบถ้วนว่าคำถามต้องการคำตอบในเรื่องอะไรบ้าง คำถามต้องการให้ตอบแยกเป็นประเด็นหรือให้ตอบเป็นภาพรวม คำถามให้เลือกตอบบางข้อหรือให้ตอบทุกข้อ
3. วางแผนหรือเตรียมเค้าโครงการตอบ คือ จัดประเด็นหัวข้อที่จะเขียนตอบไว้เพื่อตรวจสอบว่าครบถ้วนหรือไม่ จะเขียนอะไรก่อนอะไรหลัง สร้างเค้าโครงคำตอบให้ต่อเนื่องเป็นเหตุเป็นผลต่อกัน เพื่อจะได้อธิบายสะดวกและอ่านง่าย
4. ตอบคำถามทีละประเด็น แบ่งเป็นย่อหน้า ย่อหน้าละ 1 ประเด็น อย่าเขียนยาวต่อเนื่องกันโดยไม่แยกประเด็น เพราะจะเข้าใจยาก
5. เขียนบรรยายความ เป็นเชิงพรรณนาร้อยแก้ว ยาวพอประมาณ จนสามารถอ่านแล้วจับใจความเข้าใจได้ อย่าตอบเป็นหัวข้อสั้นแบบปรนัย เพราะจะทำให้เสียคะแนน
6. เขียนด้วยภาษาวิชาการ คำศัพท์ ภาษา ลำนวนที่ใช้ควรถูกต้องตามหลักวิชาการ ชื่อคน สนธิสัญญา สถานที่ ฯลฯ ควรสะกดให้ถูกต้อง
7. คำตอบมีองค์ประกอบครบ คือ มีข้อมูลถูกต้อง มีแนวคิดทฤษฎีหรือปัจจัยหลักของเรื่อง มีการอธิบาย มีการวิเคราะห์วิจารณ์ หรือมีการคาดการณ์ ตามแต่ที่คำถามต้องการอะไร
8. ตอบกระชับเข้าสู่ประเด็น คือ ไม่เขียนเยิ่นเย้อ อ้อมค้อม ชักแม่น้ำทั้งห้า ไม่ต้องมีอารัมภบท เพราะจะทำให้เสียเวลาและไม่ได้คะแนน
9. เขียนด้วยลายมือที่อ่านง่าย ถ้ามีเขียนหวัดจนอ่านไม่ออกก็ไม่สามารถจะให้คะแนนได้
10. บริหารเวลาให้พอดี ชุดวิชาหนึ่ง ๆ จะมีเวลาให้ทำข้อสอบ 3 ชั่วโมง หรือ 180 นาที โดยแบ่งเป็นข้อสอบปรนัย 90 ข้อ ๆ ละ 1 นาทีครึ่ง ที่เหลือ 45 นาที ไว้สำหรับทำข้อสอบอัตนัย ให้ใช้เวลาอย่างคุ้มค่า เขียนคำตอบให้มากพอและเหมาะสมกับ 45 นาที 30 คะแนน