



สาขาวิชาส่งเสริมการเกษตรและสหกรณ์  
มหาวิทยาลัยสุโขทัยธรรมมาธิราช

91108  
การสอนเสริมครั้งที่ 1

เอกสารโสตทัศนศึกษา

# ความรู้ทั่วไปเกี่ยวกับ การส่งเสริมการเกษตร

## Fundamentals of Agricultural Extension



**สงวนลิขสิทธิ์**

**เอกสารโสตทัศนศึกษา** ความรู้ทั่วไปเกี่ยวกับการส่งเสริมการเกษตร การสอนเสริมครั้งที่ 1  
จัดทำขึ้นเพื่อเป็นบริการแก่นักศึกษาในการสอนเสริม

**จัดทำต้นฉบับ** : คณะกรรมการกลุ่มปรับปรุงชุดวิชา

**บรรณาธิการ/ออกแบบ** : หน่วยผลิตสื่อสอนเสริม ศูนย์โสตทัศนศึกษา  
สำนักเทคโนโลยีการศึกษา

**จัดพิมพ์** : สำนักพิมพ์มหาวิทยาลัยสุโขทัยธรรมมาธิราช

**พิมพ์ที่** : โรงพิมพ์มหาวิทยาลัยสุโขทัยธรรมมาธิราช

พิมพ์ครั้งที่ 24 ภาค 1/2554 (ปรับปรุง)

## คำนำ

เอกสารโสตทัศนศึกษา 91108 ความรู้ทั่วไปเกี่ยวกับการส่งเสริมการเกษตรนี้ คณะกรรมการกลุ่มปรับปรุง  
 ชุติวิชา จัดทำขึ้น เพื่อประกอบการสอนเสริมของชุติวิชานี้ ซึ่งจัดให้มีการสอนเสริม 2 ครั้ง โดยส่วนแรกสรุปเนื้อหา  
 ของหน่วยที่ 1–8 สำหรับการสอนเสริมครั้งแรก และส่วนสรุปเนื้อหาหน่วยที่ 9–15 เพื่อการสอนเสริมครั้งที่สอง  
 คณะกรรมการกลุ่มปรับปรุงชุติวิชา หวังเป็นอย่างยิ่งว่าเอกสารโสตทัศนศึกษานี้จะเป็นประโยชน์ต่ออาจารย์  
 สอนเสริมและนักศึกษา

### คณะกรรมการกลุ่มปรับปรุงชุติวิชา

1. รองศาสตราจารย์ ดร.จินดา ขลิบทอง	ประธานกรรมการ
2. รองศาสตราจารย์ ดร.สุนันท์ สีสังข์	กรรมการและบรรณาธิการ
3. ศาสตราจารย์ ดร.ดิเรก ฤกษ์ห่วย	กรรมการด้านเนื้อหา
4. ศาสตราจารย์ ดร.พงษ์ศักดิ์ อังกลสิทธิ์	กรรมการด้านเนื้อหา
5. รองศาสตราจารย์ ดร.สุรพล เศรษฐบุตร	กรรมการด้านเนื้อหา
6. รองศาสตราจารย์ ดร.สมจิต โยธะคง	กรรมการด้านเนื้อหา
7. รองศาสตราจารย์ ดร.พรชูลีย์ นิลวิเศษ	กรรมการด้านเนื้อหา
8. อาจารย์วิทยา อธิปอนันต์	กรรมการด้านเนื้อหา
9. รองศาสตราจารย์ ดร.สมัครสมร ภักดีเทวา	กรรมการด้านเทคโนโลยีการศึกษา
10. รองศาสตราจารย์ ดร.สุพิมพ์ ศรีพันธ์วรสกุล	กรรมการด้านวัดผลการศึกษา
11. อาจารย์เฉลิมศักดิ์ ตุ่มหิรัญ	กรรมการและเลขานุการ

### ผู้ร่วมผลิต

1. รองศาสตราจารย์บำเพ็ญ เขียวหวาน
2. อาจารย์ ดร.สรายุทธ ยะหะการ
3. อาจารย์ชวาลวุฒ ไชยนิวัดติ
4. อาจารย์สุกัญญา อธิปอนันต์
5. อาจารย์ลำราญ สารบรรณ
6. อาจารย์พีรพร พร้อมเทพ

### คำอธิบายชุติวิชา

ปัญหาพื้นฐานและนโยบายทั่วไปทางการเกษตร สภาพสังคมเกษตร การจัดการศึกษาเกษตร ปรัชญา  
 ทฤษฎี หลักการและวิธีการต่างๆ ไปในการส่งเสริมการเกษตร การส่งเสริมการเกษตรในเมืองและชนบท งานยุว  
 เกษตรกร เคหกิจเกษตร สถาบันเกษตรกร และธุรกิจการเกษตร

### วัตถุประสงค์

1. เพื่อให้มีความรู้ความเข้าใจปัญหาพื้นฐานและนโยบายทั่วไปเกี่ยวกับการเกษตร
2. เพื่อให้มีความรู้เกี่ยวกับสภาพสังคมเกษตรและการจัดการศึกษาเกษตรเพื่อให้มีความรู้ถึงกระบวนการส่งเสริม ความจำเป็น หลักการต่างๆ และปัจจัยบางอย่างที่เป็นตัวกำหนดในการส่งเสริม

### รายชื่อหน่วยการสอน

- |             |   |
|-------------|---|
| หน่วยที่ 1  | วิวัฒนาการทางการเกษตรและการส่งเสริมการเกษตร       |
| หน่วยที่ 2  | การเปลี่ยนแปลงของสังคมเกษตรกร                     |
| หน่วยที่ 3  | แนวคิดและหลักการการส่งเสริมการเกษตร               |
| หน่วยที่ 4  | ทฤษฎีทางการส่งเสริมการเกษตร                       |
| หน่วยที่ 5  | กระบวนการทัศน์และกลยุทธ์การส่งเสริมการเกษตร       |
| หน่วยที่ 6  | กลุ่มเป้าหมายในการส่งเสริมการเกษตร                |
| หน่วยที่ 7  | รูปแบบการส่งเสริมการเกษตร                         |
| หน่วยที่ 8  | วิธีการส่งเสริมการเกษตร                           |
| หน่วยที่ 9  | บทบาทของนักส่งเสริมการเกษตร                       |
| หน่วยที่ 10 | บทบาทของหน่วยงานส่งเสริมการเกษตรภาครัฐและภาคเอกชน |
| หน่วยที่ 11 | นโยบายการส่งเสริมการเกษตร                         |
| หน่วยที่ 12 | แผนและการจัดทำแผนในงานส่งเสริมการเกษตร            |
| หน่วยที่ 13 | การบริหารงานส่งเสริมการเกษตร                      |
| หน่วยที่ 14 | การติดตามและประเมินผลการส่งเสริมการเกษตร          |
| หน่วยที่ 15 | ปัญหาและแนวโน้มการส่งเสริมการเกษตร                |

**แผนการสอนเสริมครั้งที่ 1**  
**ชุดวิชา ความรู้ทั่วไปเกี่ยวกับการส่งเสริมการเกษตร**  
**หน่วยที่ 1 – 8**

**ประเด็นการสอนเสริม**

1. วิวัฒนาการทางการเกษตรและการส่งเสริมการเกษตร
2. การเปลี่ยนแปลงของสังคมเกษตรกร
3. แนวคิดและหลักการการส่งเสริมการเกษตร
4. ทฤษฎีการส่งเสริมการเกษตร
5. กระบวนทัศน์และกลยุทธ์การส่งเสริมการเกษตร
6. กลุ่มเป้าหมายในการส่งเสริมการเกษตร
7. รูปแบบการส่งเสริมการเกษตร
8. วิธีการส่งเสริมการเกษตร

**วัตถุประสงค์ของการสอนเสริม**

1. เพื่อให้ผู้เข้ารับการสอนเสริมสามารถอธิบายประเด็นต่างๆ ที่สอนเสริม สอดคล้องกับสิ่งปรากฏในเอกสารโสตทัศน์
2. เพื่อให้ผู้เข้ารับการสอนเสริมสามารถอธิบายเนื้อหาที่สอนได้อย่างถูกต้อง

**กิจกรรมการสอนเสริม**

1. ประเมินผลก่อนสอนเสริมโดยใช้คำถามสั้นๆ
2. ชักชวนความเข้าใจและถามต่อข้อสงสัย
3. บรรยายสรุปสาระสำคัญของประเด็นทั้ง 8 ประเด็น ประกอบเอกสารโสตทัศน์
4. เปิดโอกาสให้ผู้รับการสอนเสริมซักถามปัญหา
5. ประเมินผลหลังการสอนเสริมโดยใช้คำถามสั้นๆ

**สื่อการสอนเสริม**

เอกสารโสตทัศน์ประกอบการอภิปรายและบรรยายสรุป

**ประเมินผล**

1. สังเกตพฤติกรรมการแสดงออกและการมีส่วนร่วมขณะที่รับการสอนเสริม
2. ประเมินความคิดเห็นและการตอบคำถามของผู้รับการสอนเสริม

**แบบประเมินผลตนเองของนักศึกษาก่อนรับการส่งเสริม**

**ครั้งที่ 1**

**ชุดวิชา 91108 ความรู้ทั่วไปเกี่ยวกับการส่งเสริมการเกษตร**

โปรดทำเครื่องหมาย ✓ หรือ X หน้าข้อความในแต่ละข้อ

- ..... 1. การเกษตรในรูปแบบดั้งเดิมผลิตให้ได้มาเพื่อเป็นอาหาร สำหรับยุคปัจจุบันไม่ได้ผลิตเพื่ออาหาร แต่ผลิตเพื่อการค้าและการอุตสาหกรรม
- ..... 2. คลื่นลูกที่สาม ตามแนวคิดของอัลวิน ทอฟเลอร์ ได้แก่อะไรบ้าง
- ..... 3. หลักการหนึ่งในงานส่งเสริมการเกษตรคือการสร้างอาชีพและสร้างรายได้
- ..... 4. ขั้นตอนแรกของกระบวนการยอมรับคือ การไตร่ตรองในข้อมูลข่าวสารที่ได้รับมาจากแหล่งต่างๆ
- ..... 5. หลักการและเงื่อนไขของปรัชญาของเศรษฐกิจพอเพียง คือ ความพอประมาณ มีเหตุผล มีความสุข ความรู้และคุณธรรม
- ..... 6. กระบวนทัศน์ หมายถึง ชุดของความคิด ข้อสมมติเบื้องต้น แนวความคิด และรูปแบบความสัมพันธ์ที่บุคคล หรือกลุ่มบุคคลใช้ในการสร้างความเข้าใจเกี่ยวกับบุคคลเป้าหมาย
- ..... 7. จุดแข็ง และอุปสรรค เป็นกลุ่มกลยุทธ์เพื่อสร้าง “ภูมิคุ้มกัน”
- ..... 8. เกษตรกรเป้าหมายที่ยอมรับว่าเร็วกว่า จะถูกกระตุ้นให้เกิดการเปลี่ยนแปลงโดยนักส่งเสริมมากกว่าเพื่อนบ้าน
- ..... 9. การดำเนินงานเป็นขั้นเป็นตอนและใช้สายงานข้ามกัน เป็นลักษณะเฉพาะของรูปแบบการส่งเสริมการเกษตร และฝึกอบรมและเยี่ยมเยียน
- ..... 10. ความเป็นประโยชน์ เป็นหลักในการเลือกความรู้เพื่อถ่ายทอดให้แก่เกษตรกร

## ไต่ถาม # 1.1      วัฒนาการทางการเกษตร

### ความหมายและลักษณะของการเกษตร

ความหมายของการเกษตร .....

.....

.....

.....

ลักษณะของการเกษตร.....

.....

.....

.....

## ไต่ถาม # 1.2      ความสำคัญของการเกษตร

### ความสำคัญของการเกษตรต่อการดำรงชีวิตของมนุษย์

- การเกษตรเป็นแหล่งผลิตอาหาร
- การเกษตรกับภาคอุตสาหกรรม
- การเกษตรเป็นองค์ความรู้พื้นฐานทางวิทยาศาสตร์เกษตรและภูมิปัญญาชาวบ้าน
- การเกษตรกับการสืบสานวัฒนธรรม

### ความสำคัญของการเกษตรต่อการพัฒนาเศรษฐกิจของประเทศ

- ผลิตภัณฑ์มวลรวมภายในประเทศ
- ภาคการผลิต
- ภาคการส่งออก
- ประชากรและกำลังแรงงาน
- ทรัพยากรการเกษตร

### ไสตท์ศน์ # 1.3      วัฒนากการทางการเกษตรของประเทศไทย

#### ระบบการเกษตรของไทยในอดีต

- สมัยกรุงสุโขทัย
- สมัยกรุงศรีอยุธยา
- สมัยกรุงธนบุรีและกรุงรัตนโกสินทร์

#### การเปลี่ยนแปลงระบบการเกษตรของไทยจากอดีตถึงปัจจุบัน

- ยุคเกษตรดั้งเดิม
- ยุคเกษตรเคมีภัณฑ์
- ยุคระบบเกษตรปลอดภัยจากสารเคมี

### ไสตท์ศน์ # 1.4      การพัฒนาการเกษตรของไทย

ตามแผนพัฒนาเศรษฐกิจและสังคมแห่งชาติ ฉบับที่ 1-10

ผลจากการพัฒนาตามแผนพัฒนาฯ

### ไสตท์ศน์ # 1.5      แนวโน้มการเกษตรของไทย

#### บริบทการเกษตรของไทย

- การปรับโครงสร้างการเกษตรในอดีต บริบทการเปลี่ยนแปลงสถานการณ์ต่างๆ ในอนาคต

#### การเกษตรเพื่ออาหาร

- นโยบายความปลอดภัยด้านอาหาร ผลการพัฒนาและข้อเสนอแนะ

#### การเกษตรตามปรัชญาเศรษฐกิจพอเพียง

- แนวคิดหลัก เงื่อนไข และนัยสำคัญของเศรษฐกิจพอเพียง
- การประยุกต์ใช้เศรษฐกิจพอเพียงสำหรับการพัฒนาในระดับต่างๆ



## ไสตท์ศน์ # 1.5 (ต่อ)

### การเกษตรเพื่อพลังงาน

- การผลิตพลังงานทดแทนจากพืช
- แนวทางการเพิ่มศักยภาพในการผลิตพืชพลังงาน
- ผลการปรับเปลี่ยนการผลิตพืชอาหารเป็นพืชพลังงาน
- แนวทางการปรับเปลี่ยนจากพืชอาหารเป็นพลังงาน

### การเกษตรภายใต้ภาวะโลกร้อน

- สถานการณ์ แนวโน้ม และผลกระทบของภาวะโลกร้อน
- ผลกระทบจากภาวะโลกร้อนต่อการพัฒนาของประเทศไทย
- โอกาสการพัฒนาภาคเกษตรและอุตสาหกรรมเกษตรในมิติภาวะโลกร้อน
- แนวทางการพัฒนาภาคการเกษตรในภาวะโลกร้อน

## ไสตท์ศน์ # 1.6 สังคมเกษตรกร

### แนวคิดเกี่ยวกับสังคมเกษตรกร

ความหมายของสังคม .....

.....

.....

.....

.....

.....

### วิวัฒนาการทางสังคม

- สมัยก่อนประวัติศาสตร์
- สมัยประวัติศาสตร์

## ไต่ถาม # 1.7      วัฒนาการของการเกษตรของสังคมโลก

### วัฒนาการของการเกษตรของสังคมโลก

- ยุคเริ่มแรก
- ยุคปฏิวัติเกษตรกรรม
- ยุคปฏิวัติเขียว
- ยุคปัจจุบัน

### สังคมเกษตรไทย

- การแข่งขันทรัพยากรจากชนบทไปสร้างความเติบโตทางเศรษฐกิจ
- การขาดที่ดินแรงงาน

## ไต่ถาม # 1.8      ความเชื่อและค่านิยมของสังคมเกษตรกรไทย

### ความหมายของความเชื่อและค่านิยม

### ความเชื่อเกี่ยวกับพิธีกรรมของเกษตรกรไทย

- พิธีกรรมเพื่อบวงสรวง อ้อนวอน เลี้ยงทวย
- พิธีกรรมเพื่อการเพาะปลูก
- พิธีกรรมเพื่อการบำรุงรักษา
- พิธีกรรมเพื่อการเก็บเกี่ยว
- พิธีกรรมเพื่อการเฉลิมฉลอง

---



---



---



---



---



---



---



---

## ไสตท์ศน์ # 1.9 การเปลี่ยนแปลงของสังคมเกษตรกรไทย

### การเปลี่ยนแปลงจากสังคมชนบทสู่สังคมเมือง

- ความหมายของสังคมชนบทและสังคมเมือง ลักษณะของสังคมชนบทและสังคมเมือง
- การเปลี่ยนแปลงของสังคมชนบทสู่สังคมเมือง

### การเปลี่ยนแปลงจากสังคมเกษตรกรรมสู่สังคมอุตสาหกรรม

- การปฏิวัติอุตสาหกรรมกับการเปลี่ยนแปลงสู่สังคมอุตสาหกรรม
- สาเหตุของการปฏิวัติอุตสาหกรรม ผลของการปฏิวัติอุตสาหกรรม
- ผลกระทบของการปฏิวัติอุตสาหกรรมต่อสังคมเกษตร

### การเปลี่ยนแปลงสู่ยุคเทคโนโลยีการสื่อสาร

- ผลกระทบของเทคโนโลยีการสื่อสารต่อเกษตรกร
- ผลกระทบด้านบุคลากรในงานส่งเสริมการเกษตร
- ผลกระทบด้านวิธีการส่งเสริมการเกษตร

## ไสตท์ศน์ # 1.10 แนวโน้มการเปลี่ยนแปลงของสังคมไทย

### แนวโน้มการเปลี่ยนแปลงประชากร

- ด้านจำนวนและประเภท
- ด้านคุณภาพ

### แนวโน้มการเปลี่ยนแปลงระบบความสัมพันธ์ทางสังคม

- ความหมายของระบบความสัมพันธ์และการเปลี่ยนแปลง
- การเปลี่ยนแปลงระบบความสัมพันธ์ทางสังคมของไทย

### แนวโน้มการเปลี่ยนแปลงระบบความสัมพันธ์ทางวัฒนธรรม

- วัฒนธรรมประเพณีกับวัฒนธรรมสมัยใหม่
- วัฒนธรรมไทยกับวัฒนธรรมสากล

## ไต่ถาม # 1.11 แนวคิดและหลักการส่งเสริมการเกษตร

### แนวคิดเกี่ยวกับการส่งเสริมการเกษตร

- ความเป็นมาของการส่งเสริมการเกษตร
- ความหมายของการส่งเสริมการเกษตร
- ความสำคัญของการส่งเสริมการเกษตร
  - ต่อเศรษฐกิจและสังคมของประเทศไทย
  - ในมิติการพัฒนาการเกษตรของประเทศไทย
- ขอบเขตของการส่งเสริมการเกษตร
- ลักษณะงานของการส่งเสริมการเกษตร
- บทบาทของการส่งเสริมการเกษตร

## ไต่ถาม # 1.12 ปรัชญาและวัตถุประสงค์ของการส่งเสริมการเกษตร

### ปรัชญาของการส่งเสริมการเกษตร

- ความหมายของปรัชญา
- ปรัชญาการส่งเสริมการเกษตร

### วัตถุประสงค์ของการส่งเสริมการเกษตร

- ความหมายของวัตถุประสงค์
- ประเภทของวัตถุประสงค์
- วัตถุประสงค์การส่งเสริมการเกษตร

---



---



---



---



---



---



---



---



---



---

## ไสตท์ศน์ # 1.13 หลักการส่งเสริมการเกษตร

**ความหมายของหลักการส่งเสริมการเกษตร**

**ความสำคัญของหลักการส่งเสริมการเกษตร**

**หลักการของงานส่งเสริมการเกษตร**

- เน้นกระบวนการให้การศึกษา ————— ● ยึดหลักผสมผสาน
- เน้นพื้นที่ด้อยพัฒนา ————— ● เกษตรกรมีพื้นที่ทำกินขนาดเล็ก
- ส่งเสริมสิ่งที่เป็นประโยชน์อย่างแท้จริง ————— ● เริ่มจากการแก้ปัญหา/ความต้องการร่วม
- เน้นการมีส่วนร่วมกับองค์กรภาคประชาชน ————— ● ยึดหลักบุคคลเป้าหมายมีส่วนร่วมในการวางแผน
- การมีส่วนร่วมด้วยความสมัครใจ ————— ● คำนึงถึงศรัทธา ความเชื่อ ขนบธรรมเนียมประเพณี
- การทำงานในรูปของกลุ่ม/สถาบัน ————— ● สร้าง/พัฒนาผู้นำชุมชน
- กระตุ้นให้บุคคลเป้าหมายรู้สึกอยากเปลี่ยนแปลง ————— ● เน้นการช่วยเหลือตนเอง
- รักษาพฤติกรรมที่ดีให้ปฏิบัติอย่างต่อเนื่อง ————— ● ร่วมกับองค์กรปกครองส่วนท้องถิ่น
- ปรับปรุงเปลี่ยนแปลงให้สอดคล้องกับสภาพแวดล้อมที่เปลี่ยนแปลง

## ไสตท์ศน์ # 1.14 ความหมายและความสำคัญของทฤษฎี

**ทฤษฎี** หมายถึง ข้ออธิบายหรือคาดคะเนปรากฏการณ์ใดปรากฏการณ์หนึ่ง อันเป็นผลมาจากการศึกษาค้นคว้าด้วยวิธีการทางวิทยาศาสตร์ ซึ่งสามารถพิสูจน์ให้เห็นจริงได้

**หน้าที่ของทฤษฎี**

- หน้าที่ในการอธิบาย
- หน้าที่ในการทำนาย

**ความสำคัญของทฤษฎี**

1. ช่วยกำหนดแนวความคิด และแยกประเภทปรากฏการณ์
2. ช่วยกำหนดจุดมุ่งหมายและวัตถุประสงค์ของศาสตร์แต่ละสาขาวิชา
3. ช่วยสรุปข้อเท็จจริงของศาสตร์แต่ละสาขาวิชา
4. ช่วยวางกฎเกณฑ์ต่างๆ ไปของพฤติกรรมเฉพาะ
5. ช่วยชี้แนะช่องว่างหรือจุดอ่อนในศาสตร์แต่ละสาขาวิชา
6. เป็นเครื่องมือในการศึกษาค้นคว้าความรู้ความจริงใหม่ๆ
7. ทำให้เกิดสิ่งประดิษฐ์และเทคโนโลยีต่างๆ ซึ่งเป็นประโยชน์ต่อมนุษย์
8. เป็นแนวทางในการพัฒนามนุษย์และสังคมของศาสตร์แต่ละสาขาวิชา

## สไลด์ทัศน์ # 1.15 ลักษณะและที่มาของทฤษฎี

### ลักษณะที่สำคัญของทฤษฎี

1. เป็นความจริงทางสังคม (Social Reality)
2. มีหน่วยในการวิเคราะห์ (Unit of Analysis)
3. มีสมมติฐาน (Assumption)
4. มีระดับของการไตร่ตรอง (Level of Postulation)
5. มีอุดมการณ์ (Ideology) และจุดยืน (Standing)
6. ใช้วิธีการศึกษาที่เป็นวิทยาศาสตร์ (Scientific Method)
7. ศึกษาปรากฏการณ์ของมนุษย์ สังคม วัฒนธรรม และสิ่งแวดล้อมอย่างนักวิทยาศาสตร์
8. เป็นความรู้ความจริงที่เป็นไปได้เช่นเดียวกับวิทยาศาสตร์
9. มีการเปลี่ยนแปลงและพัฒนาอยู่เสมอ
10. เป็นประโยชน์ต่อการพัฒนามนุษย์ สังคม และสิ่งแวดล้อมของมนุษย์

### ที่มาของทฤษฎี

#### 1. ที่มาจากระบวนการอนุมาน (Inductive Process)

“จากรูปธรรมที่เกิดขึ้นแล้วสรุปเป็นนามธรรม”

#### 2. ที่มาจากระบวนการอุปมาน (Deductive Process)

“ข้อสรุปนามธรรมไปสู่ข้อเท็จจริงที่เป็นรูปธรรมแล้วนำมาตั้งเป็นทฤษฎี”

---



---



---



---



---



---



---



---



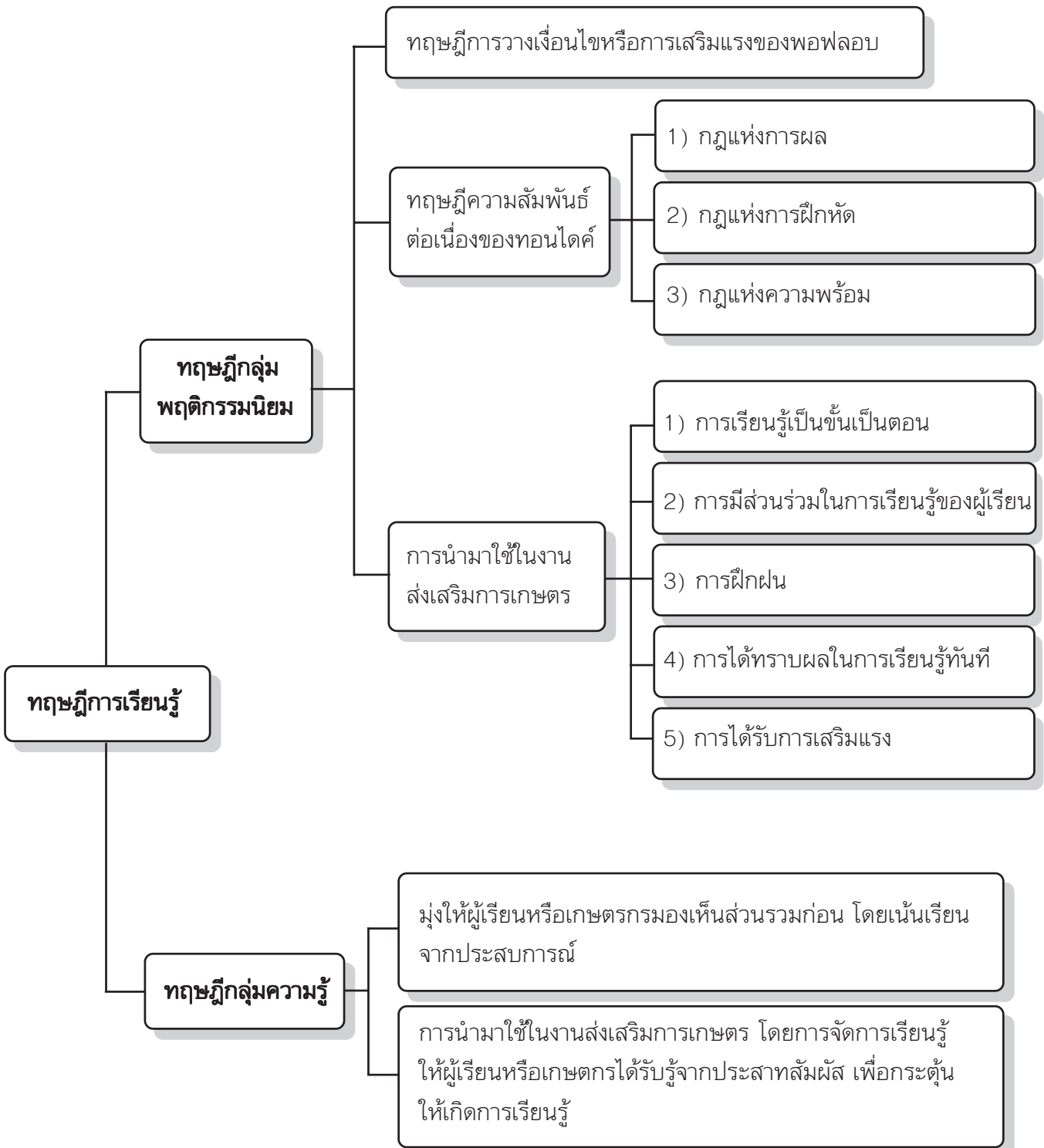
---



---

ไสตท์ศน์ # 1.16 ทฤษฎีการเรียนรู้และจัดการเรียนรู้

**การเรียนรู้** หมายถึง “การเปลี่ยนแปลงพฤติกรรมไปจากเดิม อันเป็นผลมาจากการได้รับประสบการณ์” พฤติกรรมที่เปลี่ยนแปลงในที่นี้ มิได้หมายถึงเฉพาะพฤติกรรมทางกายเท่านั้น แต่ยังรวมถึงพฤติกรรมทั้งหมดที่มนุษย์แสดงออกมาได้



## ไสตท์ศน์ # 1.17 หลักการเรียนรู้และการจัดการความรู้

### หลักในการเรียนรู้

1. มีความต้องการที่จะเรียน (Desire)
2. มีจุดเริ่มต้นที่ดี (Primary)
3. รู้และเข้าใจแนวทางปฏิบัติเพื่อไปถึงจุดหมาย (Goals)
4. มีการปฏิบัติฝึกฝนด้วยตนเอง (Exercise)
5. มีความสัมพันธ์หรือการต่อเนื่องในสิ่งที่เรียน (Association)
6. มีความพอใจในผลการเรียน (Effect)

**การจัดการความรู้** คือ “การรวบรวมองค์ความรู้ที่มีอยู่ซึ่งกระจัดกระจายอยู่ในตัวบุคคลหรือเอกสาร มาพัฒนาให้เป็นระบบ เพื่อให้ทุกคนในองค์กรสามารถเข้าถึงความรู้ และพัฒนาตนเองให้เป็นผู้รู้ รวมทั้งปฏิบัติงานได้อย่างมีประสิทธิภาพ อันจะส่งผลให้องค์กรมีความสามารถในเชิงแข่งขันสูงสุด”

## ไสตท์ศน์ # 1.18 ความรู้

### ความรู้ออกเป็น 2 ยุค

**ความรู้ยุคที่ 1** เป็นความรู้ที่สร้างขึ้นโดยนักวิชาการ มีความเป็นวิทยาศาสตร์ เน้นความเป็นเหตุผล พิสูจน์ได้โดยวิธีการทางวิทยาศาสตร์หรือวิชาการ

**ความรู้ยุคที่ 2** เป็นความรู้ที่ผูกพันอยู่กับงานหรือกิจกรรมของบุคคลและองค์กร เป็นความรู้ที่ใช้งานและสร้างขึ้นโดยผู้ปฏิบัติงานหรือกลุ่มผู้ปฏิบัติงานเอง

### ความรู้มี 2 ประเภท

1. ความรู้ที่ฝังอยู่ในคน (Tacit Knowledge)
2. ความรู้ที่ชัดแจ้ง (Explicit Knowledge)



### กระบวนการจัดการความรู้



## ไสตท์ศน์ # 1.19 การนำทฤษฎีการจัดการความรู้ไปใช้ในงานส่งเสริมการเกษตร

### การนำทฤษฎีการจัดการความรู้ไปใช้ในงานส่งเสริมการเกษตร

1. กำหนดเรื่องหรือประเด็นการจัดการความรู้หรือการบ่งชี้ความรู้
2. ทำการค้นหาความรู้
3. ส่งเสริมการแลกเปลี่ยนกิจกรรมเรียนรู้
4. อาจจัดให้มีการศึกษาดูงาน
5. ส่งเสริมให้เกิดชุมชนแนวปฏิบัติ
6. การจัดการความรู้ให้เป็นระบบ (Knowledge Organization)
7. การเข้าถึงความรู้ (Knowledge Access)
8. การเรียนรู้ (Learning)

## ไสตท์ศน์ # 1.20 ทฤษฎีการแพร่กระจายนวัตกรรม

**การแพร่กระจายนวัตกรรม** เป็นทฤษฎีที่อธิบายระบบของสังคมให้เห็นถึงกระบวนการที่ความรู้ใหม่หรือนวัตกรรมถูกแพร่กระจายไปสู่มนุษย์ในสังคมว่ามีกระบวนการและความรวดเร็วหรือปริมาณอย่างไร

**นวัตกรรม** หมายถึง ความคิด การกระทำ หรือสิ่งของซึ่งบุคคลเห็นว่าเป็นของใหม่ ซึ่งของใหม่ในที่นี้จะนับตั้งแต่วันแรกที่พบหรือไม่ ขึ้นอยู่กับการยอมรับว่าเป็นของใหม่สำหรับเขา

**ทฤษฎีกระบวนการแพร่กระจายนวัตกรรม** มีตัวแปรหรือองค์ประกอบหลักสำคัญ 4 ประการ

1. นวัตกรรม หรือสิ่งใหม่ที่จะแพร่กระจายไปสู่สังคมเกิดขึ้น
2. การสื่อสารโดยผ่านสื่อทางใดทางหนึ่ง
3. เกิดในช่วงเวลาหนึ่ง
4. ระบบสังคม โดยการแพร่กระจายเข้าสู่สมาชิกของสังคม

### การนำทฤษฎีการแพร่กระจายนวัตกรรมไปใช้ในงานส่งเสริมการเกษตร

1. ควรแสดงให้เกษตรกรได้รับรู้ และรู้สึกว่สิ่งที่น่าสนใจไปส่งเสริมนั้นเป็นเรื่องใหม่สำหรับเกษตรกร
2. ควรมีความรู้และความเข้าใจในกระบวนการติดต่อสื่อสารและเลือกช่องทางในการที่เหมาะสม
3. ควรส่งเสริมให้ความรู้ ความเข้าใจ อย่างค่อยเป็นค่อยไป มีแบบแผนปฏิบัติ และให้เวลาแก่เกษตรกรในการปรับตัวและเรียนรู้จากการปฏิบัติจริง
4. ควรศึกษา หาความรู้และทำความเข้าใจ ในระบบสังคมรวมถึงระบบภูมิสังคมของเกษตรกร

## ไสตท์ศน์ # 1.21 ทฤษฎีการยอมรับ

**กระบวนการยอมรับ (Adoption Process)** เป็นทฤษฎีหรือกระบวนการทางจิตใจของบุคคลซึ่งเริ่มต้นด้วยการเริ่มรู้หรือได้ยินเกี่ยวกับแนวความคิดใหม่ แล้วไปสิ้นสุดลงด้วยการตัดสินใจยอมรับไปปฏิบัติ

### ขั้นตอนกระบวนการยอมรับ

- ขั้นที่ 1 การตื่นตัวหรือเริ่มรับรู้ (Awareness)
- ขั้นที่ 2 ความสนใจหาข้อมูลข่าวสารเพิ่มเติม (Interest of Information)
- ขั้นที่ 3 การประเมินผลหรือการไตร่ตรอง (Evaluation)
- ขั้นที่ 4 การทดลอง (Trial)
- ขั้นที่ 5 การยอมรับนำไปปฏิบัติ (Adoption)

## ไสตท์ศน์ # 1.22 การจำแนกกลุ่มของผู้ยอมรับ

### จำแนกตามเวลาในการยอมรับ

- 1.1 กลุ่มหัวก้าวหน้าหรือพวกนำการเปลี่ยนแปลง (innovators) หรือ “หัวไวใจสู้” ร้อยละ 2.5
- 1.2 กลุ่มยอมรับเร็ว (Early adopters) หรือ “ขอดูที่ทำ” ร้อยละ 13.5
- 1.3 กลุ่มยอมรับปานกลาง (early majority) หรือ “เบิ่งตาลังเล” ร้อยละ 34
- 1.4 กลุ่มยอมรับช้า (late majority) หรือ “หันเหหัวตื้อ” ร้อยละ 34
- 1.5 กลุ่มล่าหลัง (laggards หรือ late adopters) หรือ “งอมือจับเจ้า หรือ ไม่เอาไหนเลย” ร้อยละ 16

### การจำแนกตามปริมาณการยอมรับ

- 2.1 ผู้ที่ยอมรับทั้งหมด (full adopter) ร้อยละ 39
- 2.2 ผู้ที่ยอมรับบางส่วน (partial adopter) ร้อยละ 31
- 2.3 ผู้ที่ไม่ยอมรับ (non adopter) ร้อยละ 30

เจ้าหน้าที่ส่งเสริมการเกษตร ควรพิจารณาจำแนกประเภทของเกษตรกรตามกลุ่มของผู้ยอมรับอย่างชัดเจน ทราบว่าบุคคลหรือเกษตรกรเป้าหมายนั้น อยู่ในประเภทการยอมรับใด

## ไสตท์ศน์ # 1.23 ทฤษฎีการตัดสินใจนวัตกรรม

**กระบวนการตัดสินใจนวัตกรรม** มีจุดเน้นที่ผู้นำการเปลี่ยนแปลงจะต้องมีบทบาททำให้บุคคลเป้าหมายได้รับความรู้ ได้รับการจูงใจ และมีการตัดสินใจ ให้ทดลองทำ และยืนยันที่จะใช้มี 5 ขั้นตอน คือ

- ขั้นที่ 1** การให้ความรู้ (Knowledge)
- ขั้นที่ 2** การจูงใจ (Persuasion)
- ขั้นที่ 3** การตัดสินใจ (Decision)
- ขั้นที่ 4** ชี้นำไปปฏิบัติ (Implementation)
- ขั้นที่ 5** ขั้นการยืนยันการตัดสินใจ (Confirmation)

**การนำทฤษฎีการตัดสินใจนวัตกรรม** มาใช้ในงานส่งเสริมการเกษตรเจ้าหน้าที่ส่งเสริมการเกษตรจะต้องแสดงบทบาทสำคัญในการให้ความรู้ ข้อมูล ข่าวสาร ทั้งส่วนที่เป็นหลักการและส่วนที่เป็นเทคนิควิธีการปฏิบัติ อย่างครบถ้วนและสมบูรณ์เพื่อให้เกษตรกรหรือบุคคลเป้าหมายเกิดการตัดสินใจนวัตกรรม

## ไสตท์ศน์ # 1.24 ทฤษฎีการพึ่งพาตนเอง

**การพึ่งพาตนเอง** (self reliance) คือ “กิจกรรมทั้งหลายที่กระทำโดยปัจเจกบุคคลและครัวเรือน เพื่อบรรลุการมีหลักประกันของการดำรงชีพของเขา”

**ทฤษฎีการพึ่งตนเอง** มีการพิจารณาในมิติ 3 มิติ ดังนี้

1. มิติด้านคุณภาพเฉพาะตัว
2. มิติด้านกระบวนการ
3. มิติด้านระดับการพึ่งตนเอง
  - ระดับบุคคล
  - ระดับท้องถิ่น
  - ระดับประเทศ
  - ระดับระหว่างประเทศ

**แบบจำลองของทฤษฎีการพึ่งตนเอง**

1. เทคโนโลยี (T–Technology)
2. เศรษฐกิจ (E–Economic)
3. ทรัพยากรธรรมชาติ (R–Resources)
4. จิตใจ (M–Mental)
5. สังคม (S–Social)

## ไสตท์ศน์ # 1.24 (ต่อ)

### เงื่อนไข 6 ประการ

1. การพัฒนาจะต้องเป็นแบบกลุ่ม
2. การมีจิตสำนึกและการช่วยเหลือซึ่งกันและกัน
3. จิตสำนึกจะต้องสร้างขึ้นใหม่ได้อีกเพื่อให้เกิดความชัดเจนและต่อเนื่อง
4. ต้องมีการรวมตัวกันของชาวบ้านในรูปกลุ่ม เพื่อเป็นพลังต่อรอง สามารถเกิดเครือข่าย (network) ของหมู่บ้าน
5. การประสานวัฒนธรรม
6. การอนุรักษ์ธรรมชาติและสิ่งแวดล้อม

## ไสตท์ศน์ # 1.25 ทฤษฎีการมีส่วนร่วม

**ทฤษฎีการมีส่วนร่วม** เป็นการเปิดโอกาสให้ประชาชนเข้ามามีส่วนร่วมในการจัดการทรัพยากรของชุมชนด้วยตัวของชุมชนเอง เป็นการให้โอกาสประชาชนเป็นฝ่ายตัดสินใจ กำหนดปัญหาความต้องการของตนเองอย่างแท้จริง สามารถกำหนดการดำรงชีวิตได้ด้วยตนเอง ให้มีชีวิตความเป็นอยู่ที่ดีขึ้น

**กระบวนการการมีส่วนร่วม** มี 5 ขั้นตอน คือ

1. การค้นหา วิเคราะห์และจัดลำดับความสำคัญของปัญหา
2. การเลือกวิธีการ และร่วมกันวางแผนในการแก้ปัญหา
3. การดำเนินการพัฒนา
4. การรับผลประโยชน์จากการพัฒนา
5. การประเมินผล วิเคราะห์ปัญหาอุปสรรค และปัจจัยที่มีส่วนทำให้เกิดผลสำเร็จ

ในงานพัฒนาชุมชน ประชาชนควรต้องเข้ามามีส่วนร่วมในทุกขั้นตอนของการปฏิบัติงาน กระบวนการมีส่วนร่วมมีหลายระดับ ตั้งแต่การถกเถียงแลกเปลี่ยนความคิดเห็น การค้นหาปัญหา การวิเคราะห์ปัญหาร่วมกัน การวางแผนร่วมกันโดยชาวบ้าน เพื่อชาวบ้าน การปฏิบัติตามแผนมีการทำงานร่วมกัน และประเมินผลร่วมกัน

## ไสตท์ศน์ # 1.26 ปรัชญาเศรษฐกิจพอเพียงและทฤษฎีใหม่ทางการเกษตร

“เศรษฐกิจพอเพียง” (sufficiency economy) เป็น “ปรัชญา” (philosophy) ที่พระบาทสมเด็จพระเจ้าอยู่หัว พระราชทานพระราชดำริชี้แนะแนวทางการดำเนินชีวิตแก่พสกนิกรชาวไทยตั้งแต่ก่อนเกิดวิกฤตการณ์ทางเศรษฐกิจ และเมื่อภายหลังได้ทรงเน้นย้ำแนวทางการแก้ไขเพื่อให้รอดพ้น และสามารถดำรงอยู่ได้อย่างมั่นคงและยั่งยืนภายใต้ กระแสโลกาภิวัตน์ และความเปลี่ยนแปลงต่างๆ

### องค์ประกอบ

**ความพอประมาณ** หมายถึง ความพอดีไม่น้อยเกินไป ไม่มากเกินไป โดยไม่เบียดเบียนตนเองและผู้อื่น

**ความมีเหตุผล** หมายถึง การตัดสินใจเกี่ยวกับระดับความพอเพียงเป็นไปอย่างมีเหตุผล โดยพิจารณาจาก เหตุปัจจัยที่เกี่ยวข้อง

**ภูมิคุ้มกัน** หมายถึง การเตรียมตัวให้พร้อมรับผลกระทบและการเปลี่ยนแปลงด้านต่างๆ ที่จะเกิดขึ้น

โดยมี “เงื่อนไข” ของการตัดสินใจและดำเนินกิจกรรมต่างๆ คือ

**เงื่อนไขความรู้** ประกอบด้วย ความรอบรู้เกี่ยวกับวิชาการต่างๆ ที่เกี่ยวข้องรอบด้าน

**เงื่อนไขคุณธรรม** ที่จะต้องเสริมสร้าง ประกอบด้วย มีความตระหนักในคุณธรรม มีความซื่อสัตย์สุจริตและ มีความอดทน มีความเพียร ใช้สติปัญญาในการดำเนินชีวิต

## ไสตท์ศน์ # 1.27 การแปลงปรัชญาเศรษฐกิจพอเพียงสู่กิจกรรมการปฏิบัติ

### การแปลงปรัชญาเศรษฐกิจพอเพียงสู่กิจกรรมการปฏิบัติ

1. การพัฒนาต้องเกิดจากภายในจึงจะมั่นคง
2. การพัฒนาต้องเป็นลำดับขั้นตอน
3. เน้นเรื่องความสามารถพึ่งตนเองเป็นมาตรฐานขั้นต้น
4. ศึกษาทดลองจนหาวิธีที่เหมาะสมโดยเริ่มจากขนาดเล็กก่อน
5. การพัฒนาที่ยั่งยืนต้องอนุรักษ์และพัฒนาทรัพยากรธรรมชาติควบคู่กันไป
6. การพัฒนาที่ดีต้องไม่ก่อให้เกิดมลภาวะต่อสภาพแวดล้อม
7. การพัฒนาจะได้ผลดี ต้องเป็นไปตามลักษณะทางภูมิสังคมศาสตร์ของท้องถิ่น
8. การพัฒนาจะได้ผลดีต้องอาศัยหลักวิชาและวิธีการที่เหมาะสม
9. การพัฒนาจะได้ผลดีต้องทำการเป็นรูปแบบโครงการ
10. การพัฒนาจะได้ผลดีต้องมีการประสานงานและบูรณาการ
11. โครงการพัฒนาจะดำเนินการได้ดีต้องมีสำนักงานรับผิดชอบ และ
12. การพัฒนาจะสำเร็จได้ ต้องอาศัยความขยัน อดทน อย่างต่อเนื่องและยาวนาน

## ไต่ถาม # 1.28 ทฤษฎีใหม่ทางการเกษตร

### ทฤษฎีใหม่ทางการเกษตร

1. **ทฤษฎีใหม่ทางการเกษตรขั้นต้นหรือทฤษฎีใหม่ขั้นที่หนึ่ง** การจัดสรรพื้นที่อยู่อาศัยและที่ทำกินให้แบ่งพื้นที่ ออกเป็น 4 ส่วน ตามอัตราส่วน 30:30:30:10
2. **ทฤษฎีใหม่ทางการเกษตรขั้นที่สอง** ให้เกษตรกรรวมพลังกันในรูป กลุ่ม หรือสหกรณ์ร่วมแรง ร่วมใจกัน ดำเนินการในด้าน การผลิต การตลาด ความเป็นอยู่ สวัสดิการ การศึกษา สังคมและศาสนา
3. **ทฤษฎีใหม่ทางการเกษตรขั้นที่สาม** คือ การติดต่อประสานงาน เพื่อจัดหาทุน หรือแหล่งเงิน เช่น ธนาคาร หรือบริษัท ห้างร้านเอกชน มาช่วยในการลงทุนและพัฒนาคุณภาพชีวิต

## ไต่ถาม # 1.29 กระบวนทัศน์

**กระบวนทัศน์** หมายถึง ชุดของความคิด ความรู้ โลกทัศน์ ที่ถูกปรับรูปด้วยความเชื่อและความจริงที่ไม่ต้องพิสูจน์ที่มีต่อสิ่งหนึ่งเพื่อความสอดคล้องกับวิถีชีวิตที่เป็นอยู่

กระบวนทัศน์การส่งเสริมการเกษตร จึงหมายถึง ชุดของแนวคิด ความรู้ประสบการณ์ที่บุคคล กลุ่มบุคคล หรือหน่วยงานใช้ในการเปลี่ยนแปลงพฤติกรรมของบุคคลเป้าหมายเพื่อให้มีคุณภาพชีวิตที่ดีขึ้น

## ไต่ถาม # 1.30 ผลต่อพฤติกรรมคนจากการปรับเปลี่ยนกระบวนทัศน์ในสังคมหรือชุมชน

**การปรับกระบวนทัศน์** ทำให้เกิดการปรับวิสัยทัศน์ ปรับองค์กร ปรับการจัดการ ปรับระบบการร่วมมือ ร่วมใจ ปรับกลยุทธ์

ถ้าเป็นบุคคลก็เกิดกรอบความคิดใหม่ วิธีปฏิบัติใหม่ ความสามารถใหม่ที่สร้างแรงจูงใจ

## ไสตท์ศน์ # 1.31 การปรับเปลี่ยนกระบวนทัศน์การส่งเสริมการเกษตรจากเดิมมาเป็นกระบวนทัศน์ใหม่

### 1. การเปลี่ยนกระบวนทัศน์ด้านเป้าหมาย

- 1.1 เปลี่ยนจาก “กระบวนการณ์ที่มุ่งผลสัมฤทธิ์ในการสร้างความเจริญเติบโต เพื่อสร้างตัวเลขทางเศรษฐกิจที่อ้างอิง ถึงความเจริญและความมั่งคั่ง” มาเป็น “การมุ่งเน้นเรื่องการพัฒนาที่ยั่งยืน และความมั่นคงปลอดภัย”
- 1.2 เปลี่ยนจาก “ความเติบโตของเศรษฐกิจที่ใช้การส่งออกเป็นหัวจักร (Export-led Growth) และเปิดเสรีทางการค้า” มาเป็นการ “พัฒนาที่ให้ความสำคัญต่อการเติบโตของอุปสงค์ภายในประเทศ (domestic demand-led growth)”

### 2. การเปลี่ยนกระบวนทัศน์ด้านกลุ่มเป้าหมาย

- 2.1 เปลี่ยนจาก “การเปลี่ยนแปลงและการพัฒนาที่เน้นเทคโนโลยี และทุนประกอบการเป็นศูนย์กลาง” มาเป็น “คน” เป็นศูนย์กลาง
- 2.2 เปลี่ยนจาก “ระบบการสั่งการหรือระบบเจ้าขุนมูลนาย” คือ “กลุ่มเป้าหมายเป็นผู้ถูกระทำการ ไม่ใช่ผู้กระทำการ” มาเป็น “ระบบที่กลุ่มเป้าหมายและองค์กรในชุมชนเป็นผู้กระทำและดำเนินการ ไม่ใช่เป็นผู้ถูกระทำเหมือนเดิม”
- 2.3 เปลี่ยนจาก “การเพิ่มขีดความสามารถของเกษตรกรแต่ละคน ตามแนวทางบุคคล (Individual Approach)” (ซึ่งเป็น สถานการณ์ที่ได้และเสียหรือเสียทั้งคู่) มาเป็น การเพิ่มขีดความสามารถในการ “ร่วมมือ” (corporate) ในรูปแบบของการร่วมมือร่วมใจโดยอาสาสมัคร (voluntary participation) ของกลุ่มเป้าหมายโดยการใช้แนวทางกลุ่ม (Group Approach)”
- 2.4 เปลี่ยนจาก “การมองภาพรวมของกลุ่มเป้าหมาย (target group) ที่เป็นเกษตรกรระดับรากหญ้า (grass-roots) ตามรูปแบบพื้นฐานของวงจรแห่งความยากจน (Poverty Cycle: ไร่ จน เจ็บ)” มาเป็นการ “มองเห็น ศักยภาพ (potentiality) ที่ซ่อนเร้นในตัวกลุ่มเป้าหมายและถูกดึงออกมาได้ ในพื้นฐานการมีความต้องการ เมื่อได้รับโอกาสรวมทั้งการแบ่งปัน (share) และการเอื้อเพื่อเอื้ออาทร (care)”

### 3. การเปลี่ยนกระบวนทัศน์ด้านวิธีการ

- 3.1 เปลี่ยนจาก “งานหลักที่มุ่งแก้ปัญหาเกษตรกรที่เป็นการทำงานเชิงรับ (reactive)” มาเป็น “การเตรียมตัวเพื่อกำหนดชีวิตของกลุ่มเป้าหมาย ด้วยการทำงานเชิงรุก (proactive)” ในการกำหนดชีวิตของกลุ่มเป้าหมายเอง โดยเน้นกระบวนการณ์สร้างทักษะความรู้และการพัฒนาคุณภาพเพื่อให้เกิดการสร้างคุณค่า (creating values) ของกลุ่มเป้าหมาย

## ไสตท์ศน์ # 1.31 (ต่อ)

- 3.2 ปรับเปลี่ยนจากการ “ใช้วิธีการที่เหมาะสมเพียงวิธีเดียว (One Right Way)” ในการบริการกลุ่มเป้าหมายที่มักจะเน้น การหยิบยื่นการเปลี่ยนแปลงและ “การให้” การบริการ ตามแนวทางของรัฐที่คิดว่าเป็นความต้องการที่แท้จริงของเกษตรกร” มาเป็น “ความหลากหลายของวิธีการในแต่ละสถานการณ์คือการกระตุ้นการเปลี่ยนแปลงด้วยการบริการระดับพรีเมียมในการตอบสนองความพอใจสูงสุดของกลุ่มเป้าหมาย (ลูกค้า) เป็นกิจกรรมหลัก”
- 3.3 ปรับเปลี่ยนจาก “การส่งเสริม/พัฒนาที่เน้นหนักเรื่องใด/ด้านใด ด้านหนึ่ง” มาเป็น “การผสมผสานหรือการบูรณาการ (intergration: เช่น การพัฒนาชนบทแบบผสมผสานหรือแบบบูรณาการ)”
- 3.4 ปรับเปลี่ยนจาก “ไม่ยืดหยุ่น (inflexible)” มาเป็น “การยืดหยุ่น (flexible)”
- 3.5 ปรับเปลี่ยนจาก “ทักษะเฉพาะอย่าง (single skilled)” มาเป็น “ทักษะหลายๆ อย่าง (multi skilled)” เพราะทรัพย์สินที่มีค่าที่สุดการพัฒนาคือ “ทรัพยากรมนุษย์”
- 3.6 เปลี่ยนจาก “การส่งเสริมเน้นเฉพาะการนำการเปลี่ยนแปลงที่ถ่ายทอดเทคโนโลยี/นวัตกรรมการเกษตร” มาเป็นการถ่ายทอดเทคโนโลยีผสมผสานกับ “การจัดการความรู้ (knowledge management) และการสร้างทุนปัญญา (intellectual capital)” รวมทั้งข้อมูลที่ทำให้องค์กรเกิดระบบ “องค์กรการเรียนรู้” (learning organization) เพื่อให้เกิดการพัฒนาอย่างต่อเนื่องในการสร้างสมรรถภาพในอนาคต

## ไสตท์ศน์ # 1.32 ความสัมพันธ์ระหว่างปรัชญากับกระบวนการทัศน์

ปรัชญากับกระบวนการทัศน์มีความสัมพันธ์ที่มีลักษณะเป็น “ปัจจัยเหตุและผล” กันและกัน คือเมื่อรู้ว่ามี “หลักนำในการคิดการปฏิบัติ” (ปรัชญา) รูปแบบใดที่พึงปรารถนาก็สร้างกระบวนการทัศน์ขึ้นมาหล่อหลอมคนในองค์กรในรูปแบบที่เป็นหลักการในการปฏิบัติ ให้คนคิด เชื่อ และนำไปสู่การปฏิบัติ ในทิศทางที่สนับสนุนปรัชญาขององค์กร

## ไสตท์ศน์ # 1.33 กลยุทธ์การส่งเสริมการเกษตร

### กลยุทธ์การส่งเสริมการเกษตร

- การกำหนดกลยุทธ์ในงานส่งเสริมการเกษตร
- กลยุทธ์ในการถ่ายทอดนวัตกรรม
- การเตรียมชุมชนให้เกิดการยอมรับและสร้างการเปลี่ยนแปลง



## ไสตท์ศน์ # 1.34 การกำหนดกลยุทธ์ในงานส่งเสริมการเกษตร

กลยุทธ์จาก “จุดแข็ง” และ “โอกาส” (SO Strategy) เป็นกลุ่มกลยุทธ์ที่ต้องมีเพื่อการดึงศักยภาพ (potential) ในการเพิ่มขีดความสามารถที่ใช้จุดแข็งสร้าง/เสริมหรือคว้าหรือจกฉวยโอกาส

กลยุทธ์จาก “จุดแข็ง” และ “อุปสรรค” (ST Strategy) เป็นกลุ่มกลยุทธ์ที่กำหนดเพื่อสร้าง “ภูมิคุ้มกัน”

กลยุทธ์จาก “จุดอ่อน” และ “โอกาส” (WO Strategy) เป็นกลุ่มกลยุทธ์ที่กระทำเพื่อการปรับปรุงองค์กรให้สลายจุดอ่อนที่มีให้หมด

“จุดอ่อน” และ “อุปสรรค” (WT Strategy) เป็นกลุ่มกลยุทธ์ที่เน้นการแก้ไขวิกฤติ

## ไสตท์ศน์ # 1.35 กลยุทธ์ในการถ่ายทอดนวัตกรรม

**กลยุทธ์ที่ 1 เป็นกลยุทธ์ที่เกี่ยวข้องกับเรื่องคน หรือกลุ่มเป้าหมาย (people)**

- การจัดแบ่งกลุ่มเป้าหมาย
- การสรรหาหรือคัดสรรคนที่ต้องการเปลี่ยน
- สร้างพลังทางบวกด้วยการกระตุ้นให้เกิดภาวะการตื่นตัว
- การเรียนรู้โดยการกระทำ
- การสร้างความรู้สึกร่วมเป็นเจ้าของ
- การสร้างจิตสำนึกที่จะเป็นสังคมไทยยุคใหม่
- การพัฒนแบบยั่งยืนที่พึ่งตนเองได้ด้วยการใช้ภูมิปัญญาท้องถิ่น

**กลยุทธ์ที่ 2 ด้านการคัดเลือกสถานที่ (place)**

**กลยุทธ์ที่ 3 กลยุทธ์เกี่ยวกับผลผลิต (product)**

**กลยุทธ์ที่ 4 กลยุทธ์เกี่ยวกับราคา (price)**

**กลยุทธ์ที่ 5 กลยุทธ์การส่งเสริม (promotion) ที่เกี่ยวข้องกับการส่งเสริมการเกษตร (extension work)**

**กลยุทธ์ที่ 6 ด้านกระบวนการ (process)**

### ไสตท์ศน์ # 1.36 กลยุทธ์การเตรียมชุมชนให้เกิดการยอมรับและสร้างการเปลี่ยนแปลง

กลยุทธ์การเตรียมชุมชนให้เกิดการยอมรับและสร้างการเปลี่ยนแปลง

กลยุทธ์ที่ 1 การร่วมวิเคราะห์ ปัญหา ร่วม ความสนใจร่วม ความต้องการร่วม ของกลุ่มเป้าหมาย

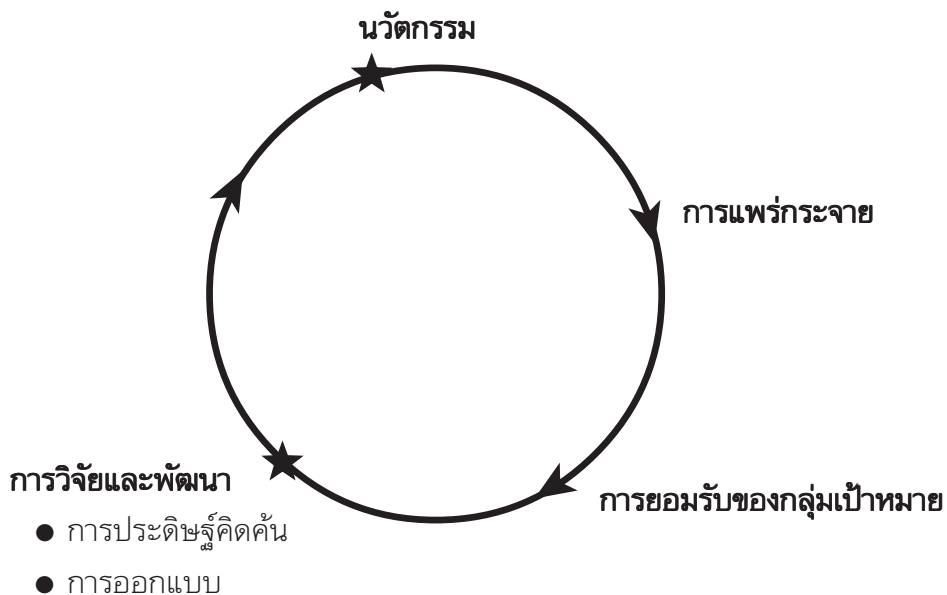
กลยุทธ์ที่ 2 การเลียนแบบความสำเร็จของหมู่บ้านที่สำเร็จมาก่อน

กลยุทธ์ที่ 3 การปรับฐานคิดสู่กระบวนทัศน์ใหม่ด้วยกระบวนการการเรียนรู้ร่วมกันโดยการกระทำ

กลยุทธ์ที่ 4 การสร้างภาวะความเป็นผู้นำที่คัดเลือกจากแกนนำที่อาสาสมัคร

กลยุทธ์ที่ 5 นักส่งเสริมมีการสร้างความเชื่อถือจากกลุ่มเป้าหมาย

### ไสตท์ศน์ # 1.37 องค์ประกอบ กระบวนการและขั้นตอนนวัตกรรม



องค์ประกอบ กระบวนการและขั้นตอนนวัตกรรม

## ไต่ถาม # 1.38 ประเภทของเกษตรกร

### ลักษณะระบบการเกษตร

- เกษตรกรเพื่อยังชีพ/เกษตรกรพอกินพอใช้
- เกษตรเชิงธุรกิจ/เกษตรเชิงการค้า
  - ธุรกิจของครอบครัว
  - บริษัทในประเทศ/ข้ามชาติ

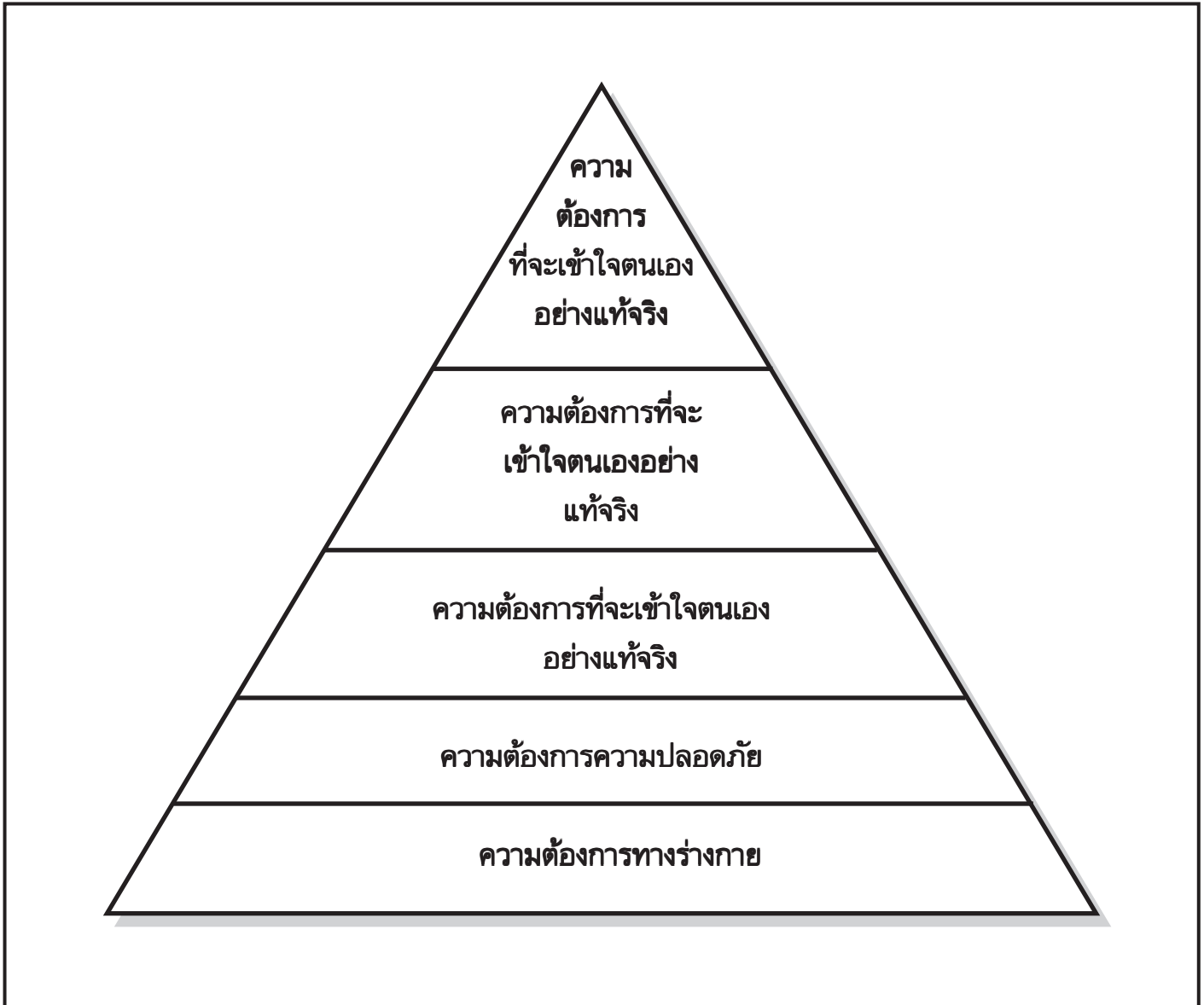
### ความซ้ำเร็วของการยอมรับ

- พวกหัวไวใจสู้ 2.5%
- พวกรอดูที่ท่า 13.5%
- พวกเบิ่งตาลังเล 34.0%
- พวกหันเหหัวดี้อ 34.0%
- พวกงอมมือจับเจ้า/ไม่เอาไหนเลย 16.0%

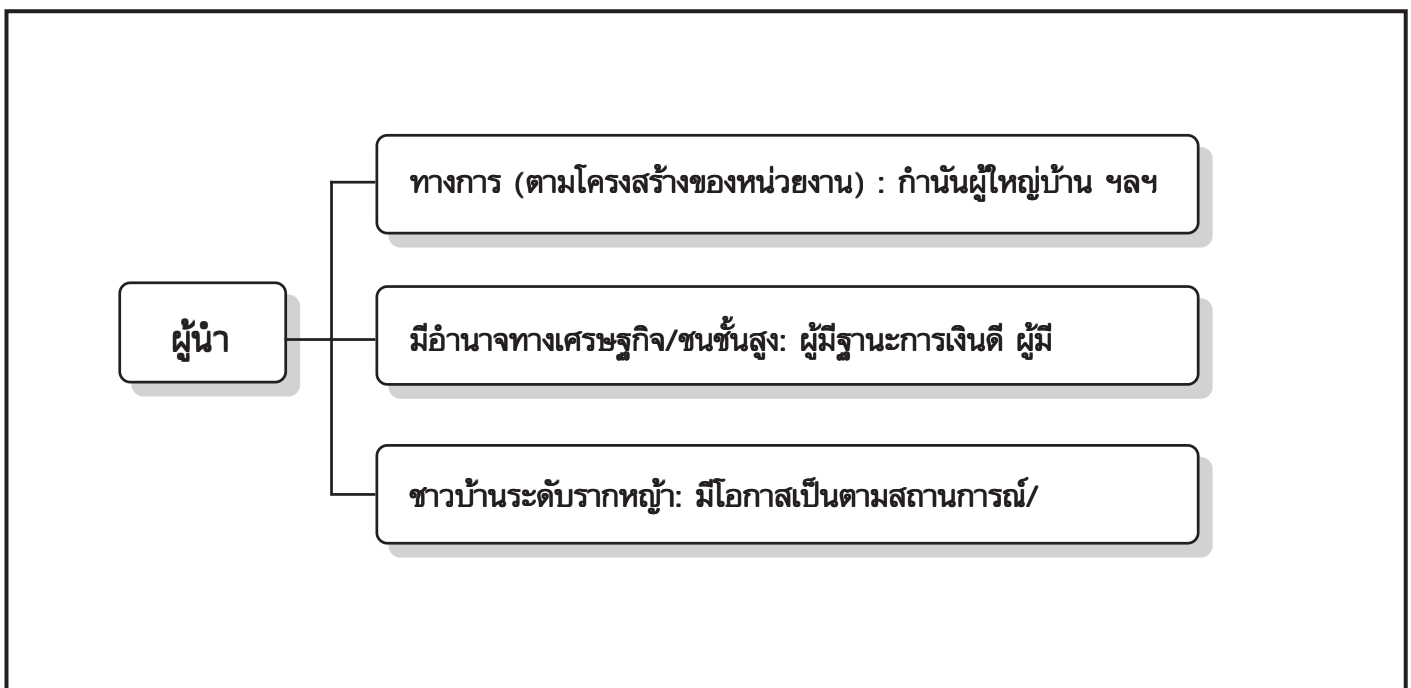
## ไต่ถาม # 1.39 ลักษณะของเกษตรกรเป้าหมายตามการยอมรับการเปลี่ยนแปลง

ลักษณะ	ผู้ยอมรับเร็ว	ผู้ยอมรับช้า
1. ผู้มีบทบาทหรือกระตุ้นให้เปลี่ยนแปลง	นักส่งเสริม/สื่อมวลชน	เพื่อนบ้าน
2. การเดินทางเข้าเมือง	บ่อยกว่า	น้อยกว่า
3. การใช้สื่อมวลชนหาความรู้ทางการเกษตร	อ่านมากกว่า	น้อยกว่า
4. ทศนคติ ความนึกคิด และค่านิยม	ทันสมัย	รักษาแบบเก่า
5. เนื้อที่เพาะปลูก/ขนาดประกอบการ	มากกว่า	น้อยกว่า
6. รายได้ การศึกษา	สูงกว่า	ต่ำกว่า
7. อายุ	น้อยกว่า	สูงกว่า
8. ความคิดริเริ่มในการประกอบการ	มากกว่า	น้อยกว่า
9. การเปลี่ยนแปลงต่างๆ	โดยศึกษาข้อมูลเอง	โดยอิทธิพลจากเพื่อนบ้าน
10. ความมีอิทธิพลในชุมชน	มากกว่า	เป็นผู้ตาม

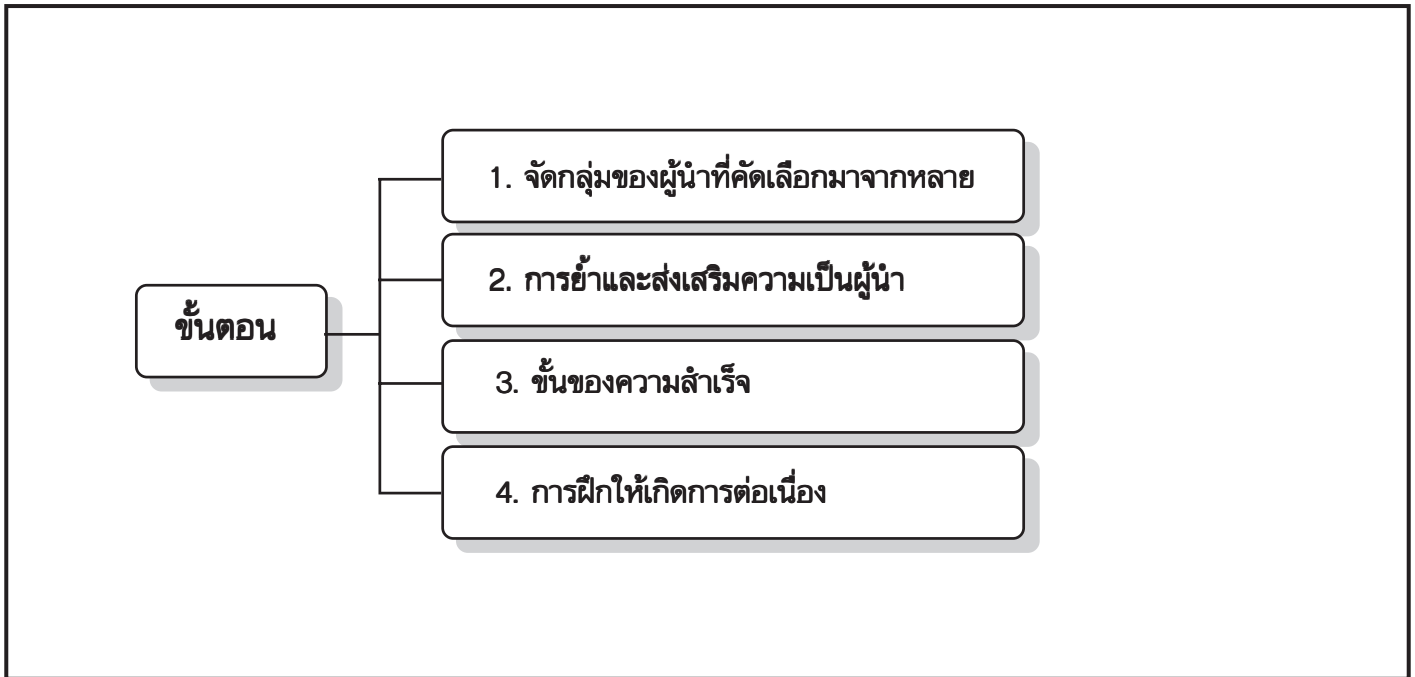
ไสตท์ศน์ # 1.40 ลักษณะของเกษตรกรเป้าหมายตามการยอมรับการเปลี่ยนแปลง



ไสตท์ศน์ # 1.41 ประเภทของผู้นำท้องถิ่นในชุมชนหนึ่งๆ



## ไสตท์ศน์ # 1.42 การสร้างภาวะความเป็นผู้นำ

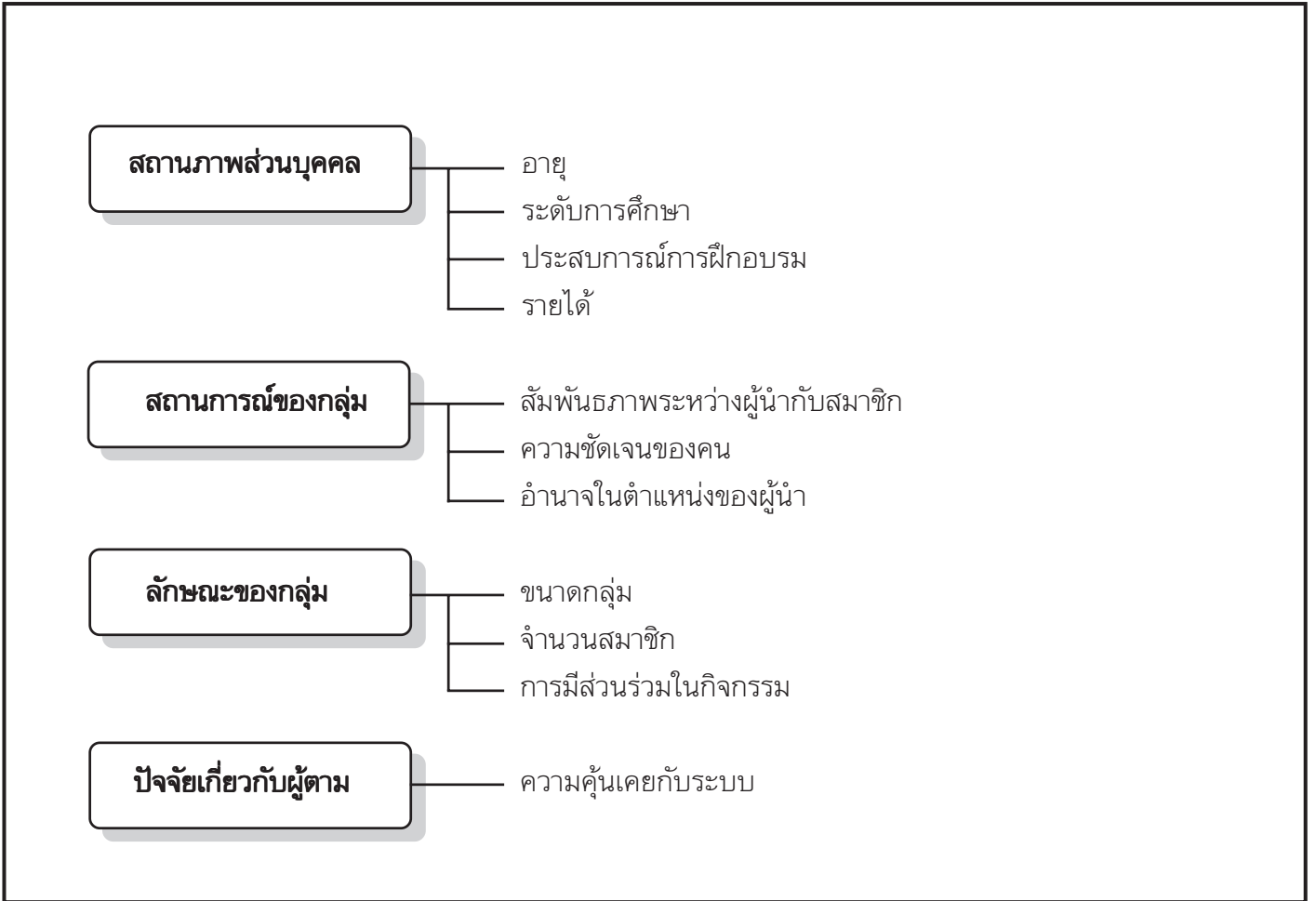


## ไสตท์ศน์ # 1.43 หลักสำคัญในการพัฒนาผู้นำ

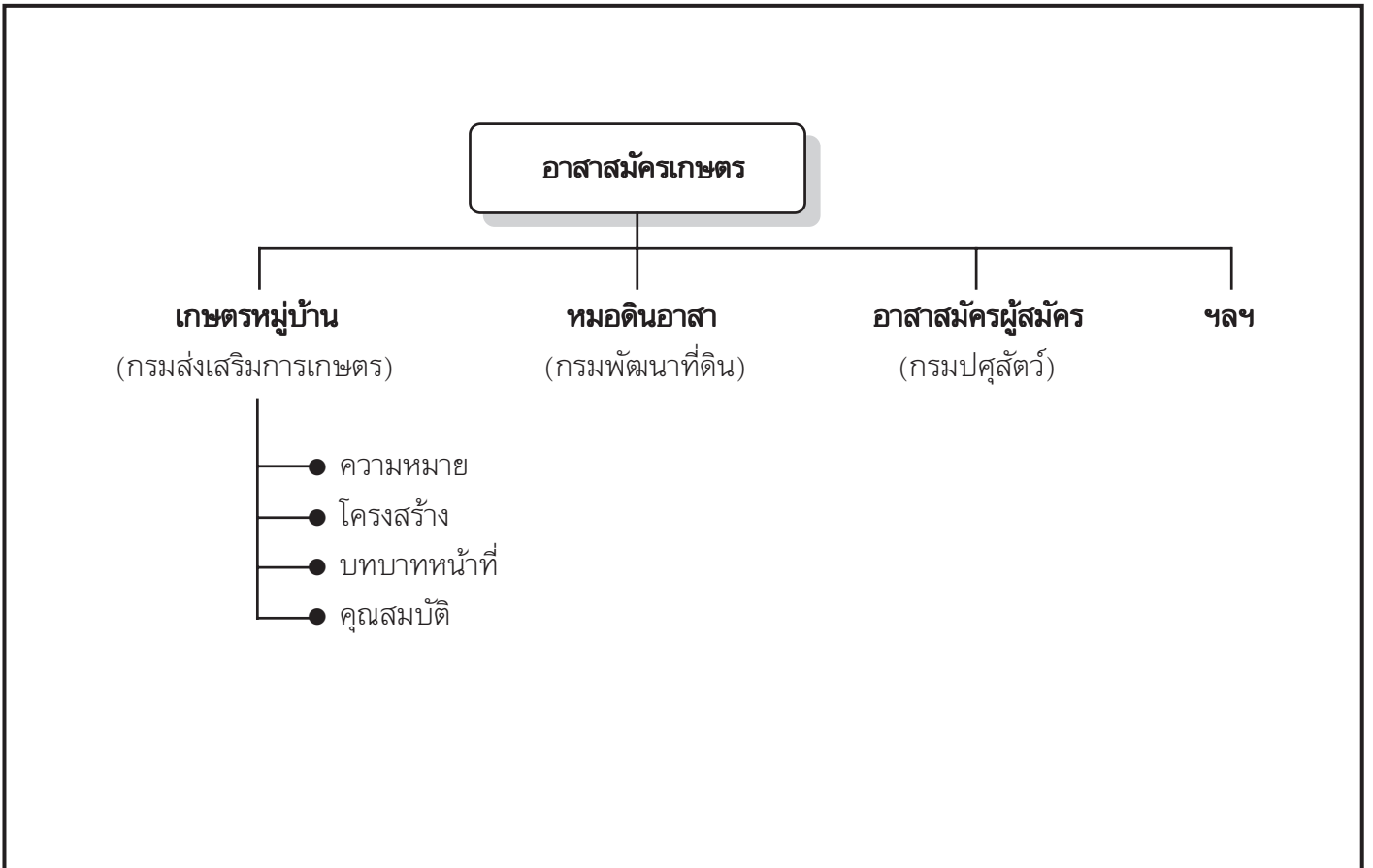
### หลักสำคัญในการพัฒนาผู้นำ

1. มนุษย์แต่ละคนมีลักษณะพิเศษเฉพาะด้านและเปลี่ยนแปลงไปตามกาลเวลา
2. มนุษย์แต่ละคนมีหน้าที่ในการพัฒนาตนเอง
3. ไม่มีความจำเป็นต้องค้นหาบุคคลตามอุดมการณ์มาฝึก
4. การเป็นผู้นำไม่จำเป็นต้องเป็นผู้ปฏิบัติตนฝีมือดี
5. ไม่เน้นหนักเรื่องการมีตำแหน่งในกลุ่ม แต่เน้นเรื่องการทำงานเพื่อชุมชน
6. เปิดโอกาสให้มีการพัฒนาไม่จำกัด
7. ควรพัฒนาโดยเริ่มจากประสบการณ์ของเขา
8. ควรเปิดโอกาสให้มีโอกาสผลัดเปลี่ยนกันฝึกวินิจัยสั่งการ
9. สร้างจิตสำนึกให้มีผู้ทำหน้าที่สืบทอดเจตนารมณ์ของชุมชน
10. เน้นสัดส่วนการพัฒนาให้สมดุลกันทั้งด้านวัตถุ จิตใจ และจริยธรรม

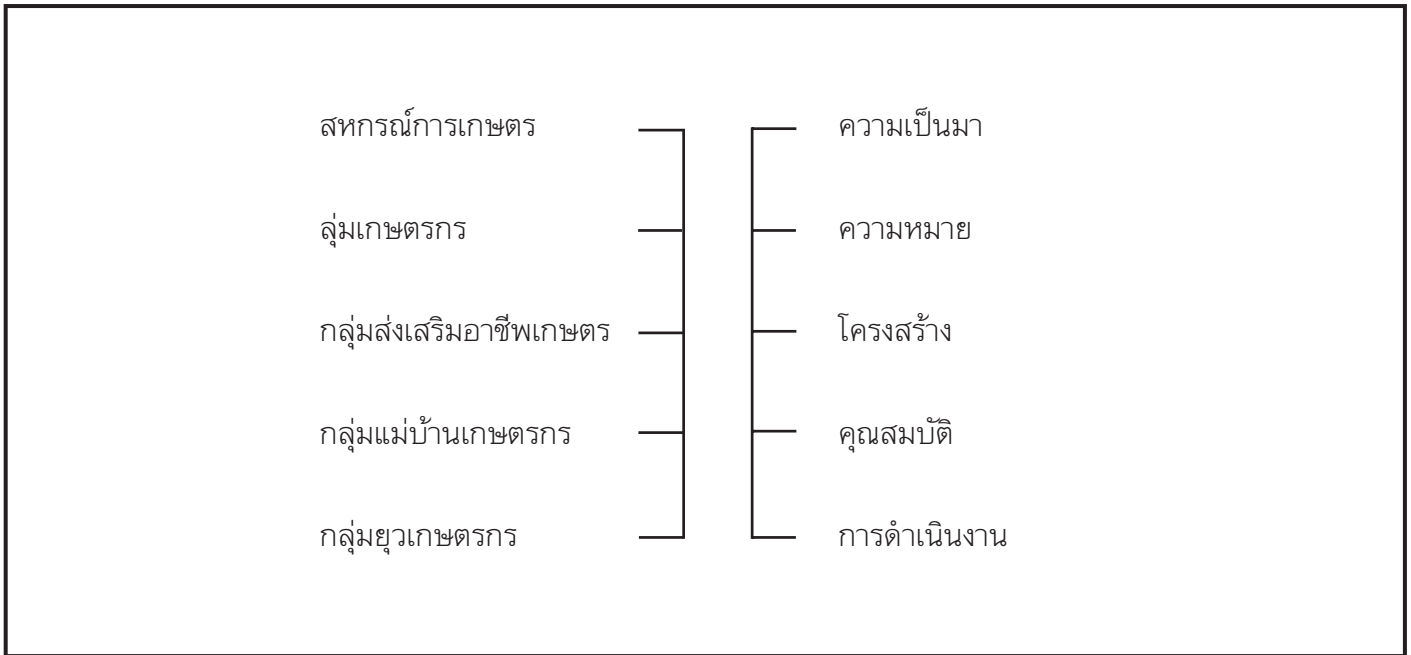
### ไสตท์ศน์ # 1.44 ปัจจัยที่มีความสัมพันธ์กับประสิทธิภาพความเป็นผู้นำ



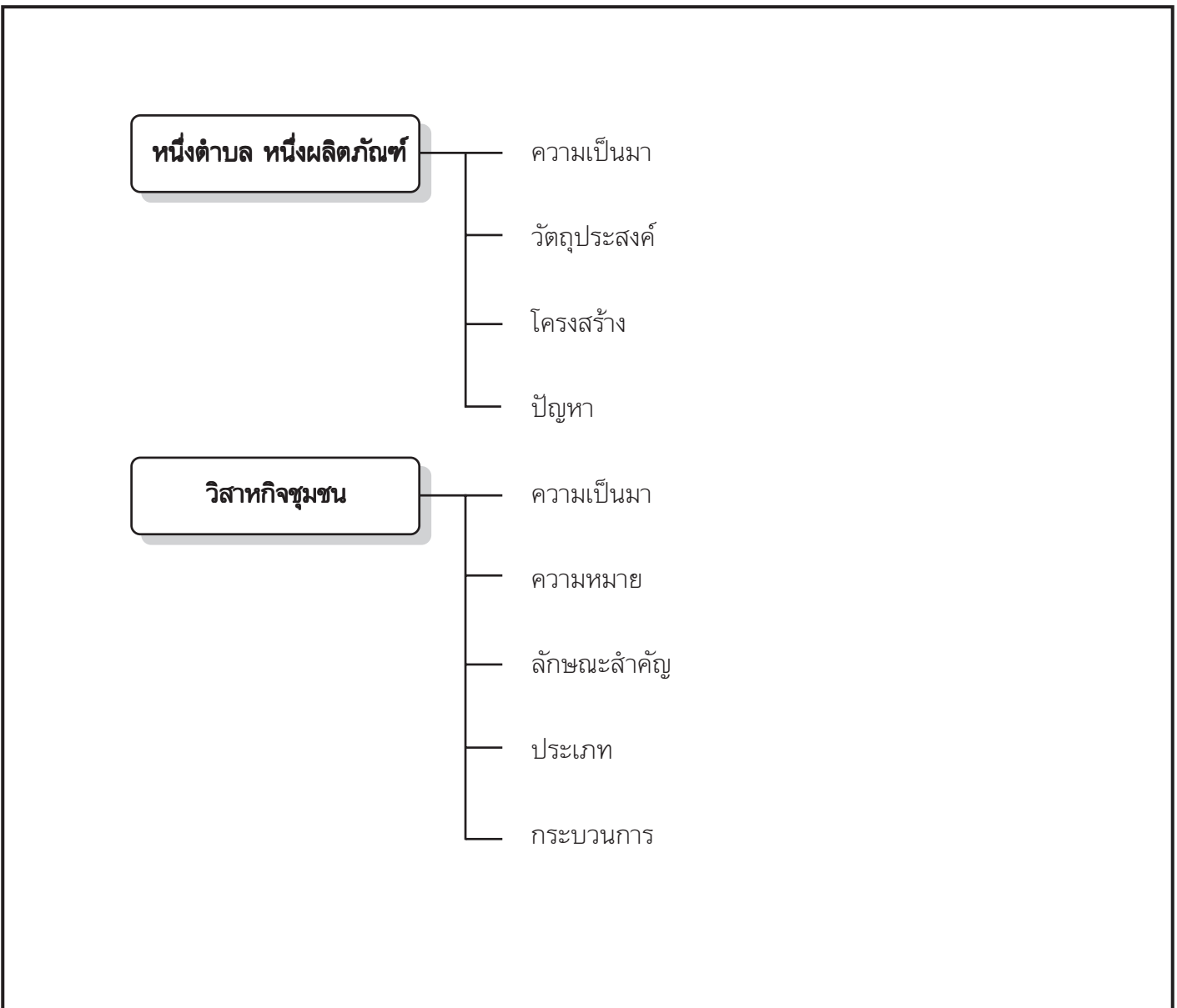
### ไสตท์ศน์ # 1.45 เกษตรกรผู้นำในหน่วยงาน



### ไสตท์ศน์ # 1.46 สถาบันเป้าหมายในการส่งเสริมการเกษตร



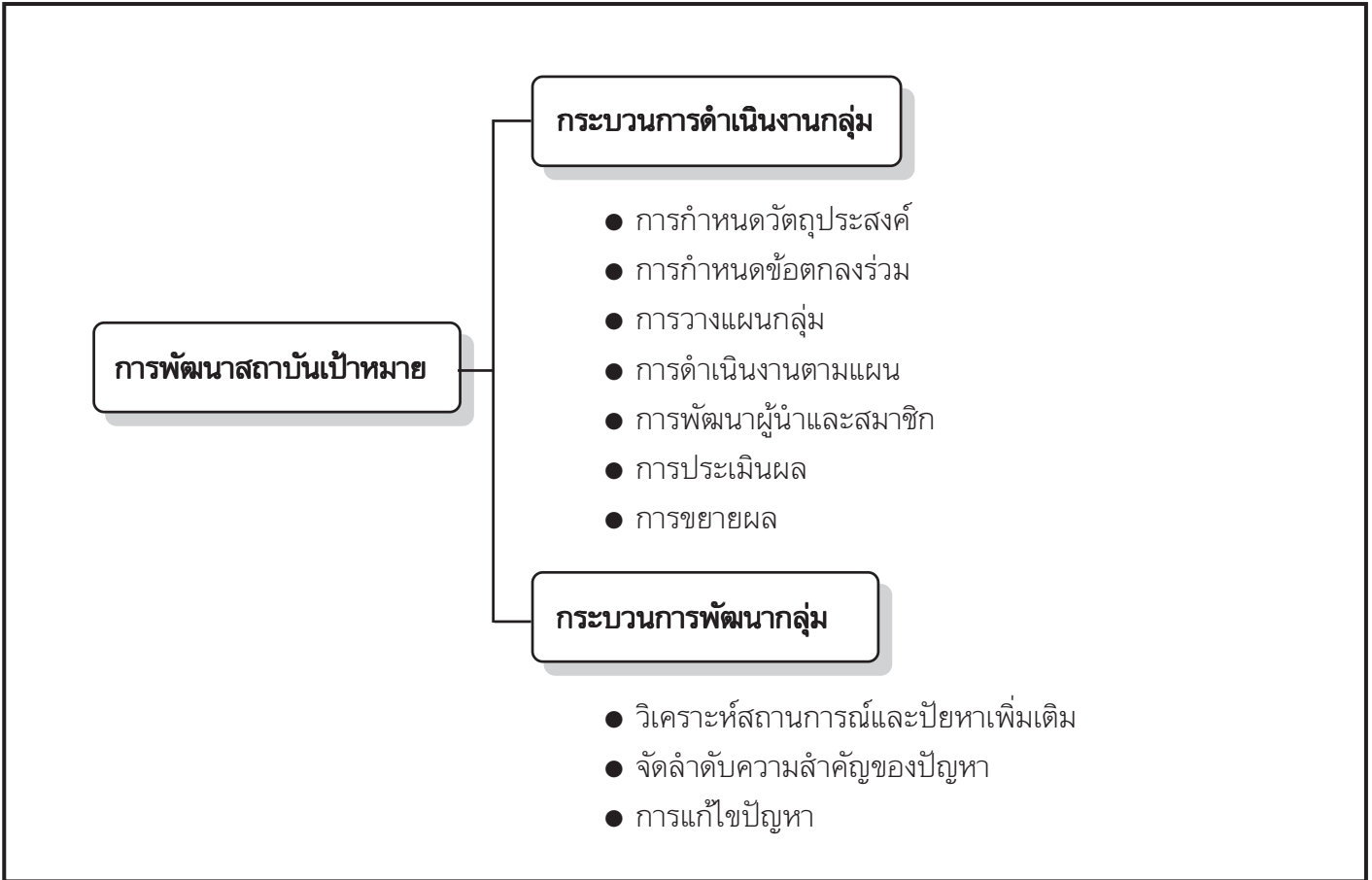
### ไสตท์ศน์ # 1.47 โครงการที่เกี่ยวข้องกับการส่งเสริมการเกษตร



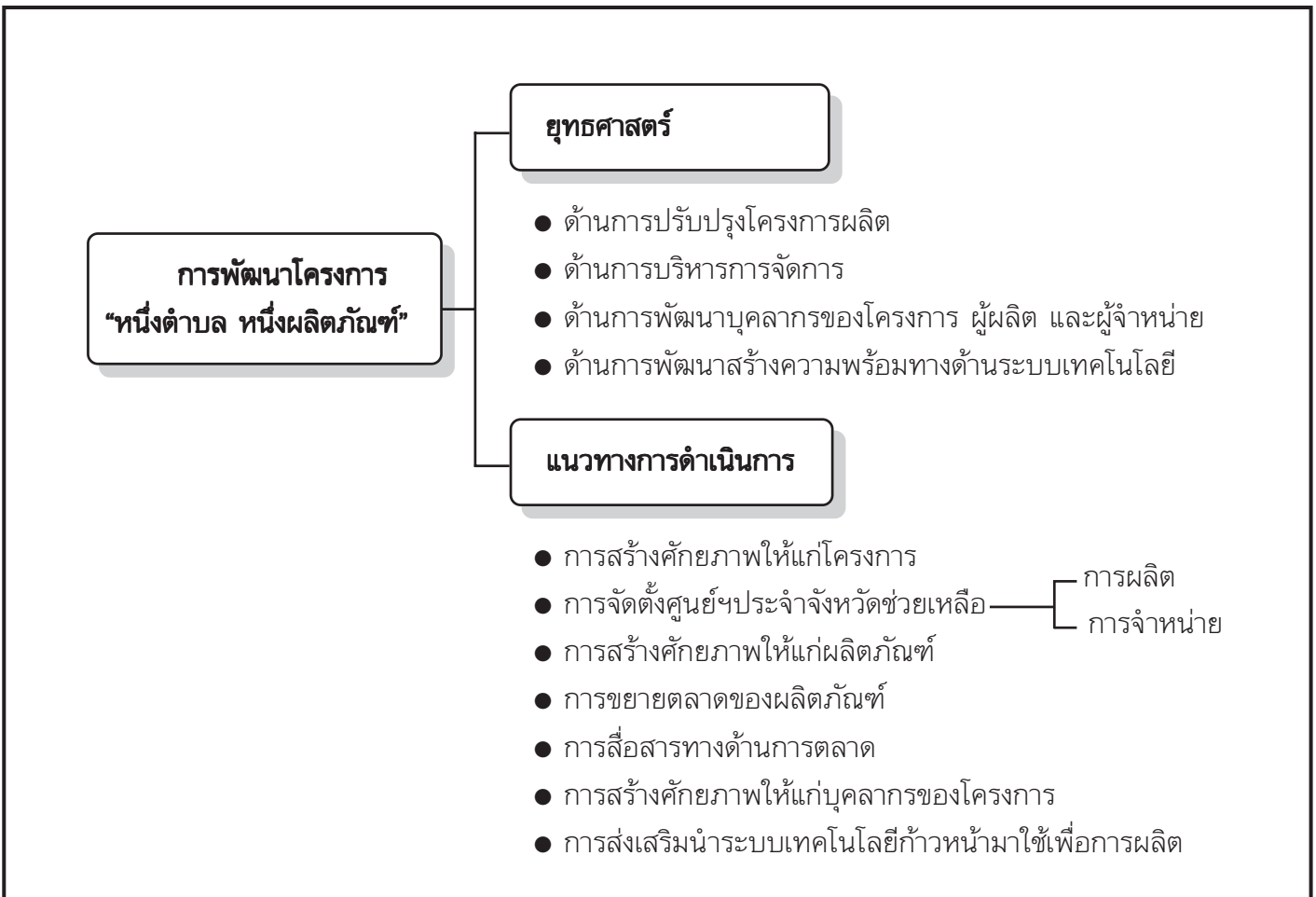




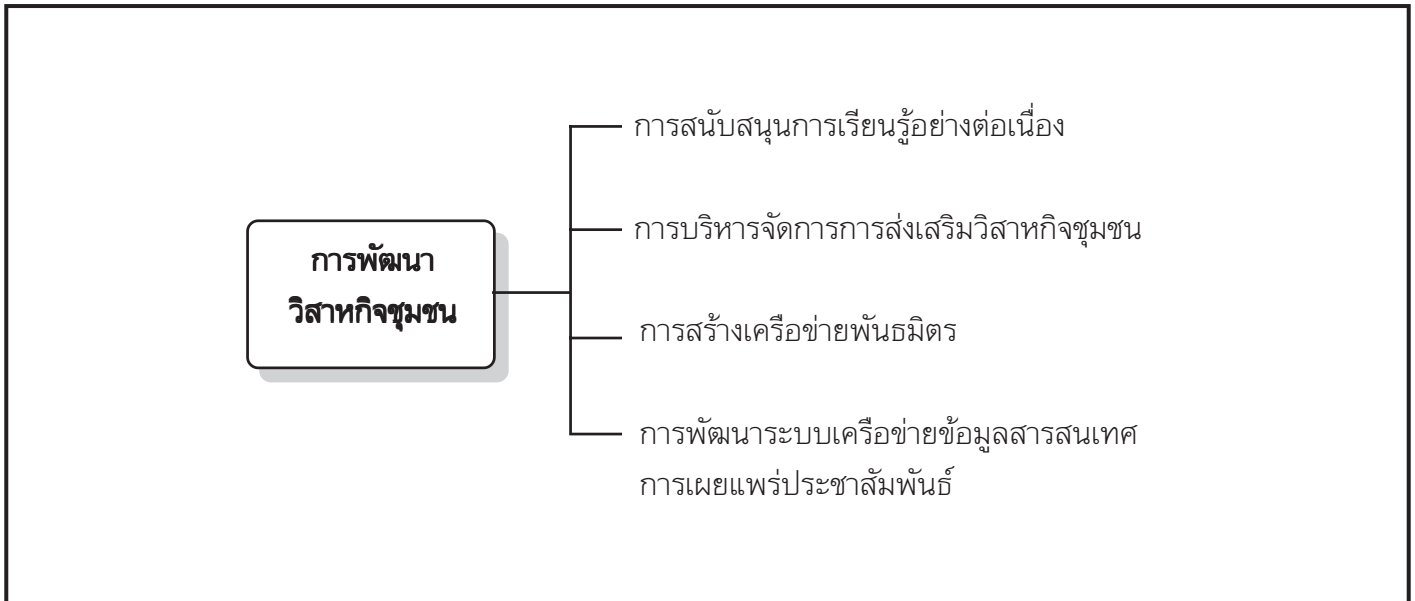
ไสตท์ศน์ # 1.49 แนวทางการพัฒนากลุ่มเป้าหมายในการส่งเสริมการเกษตร (2)



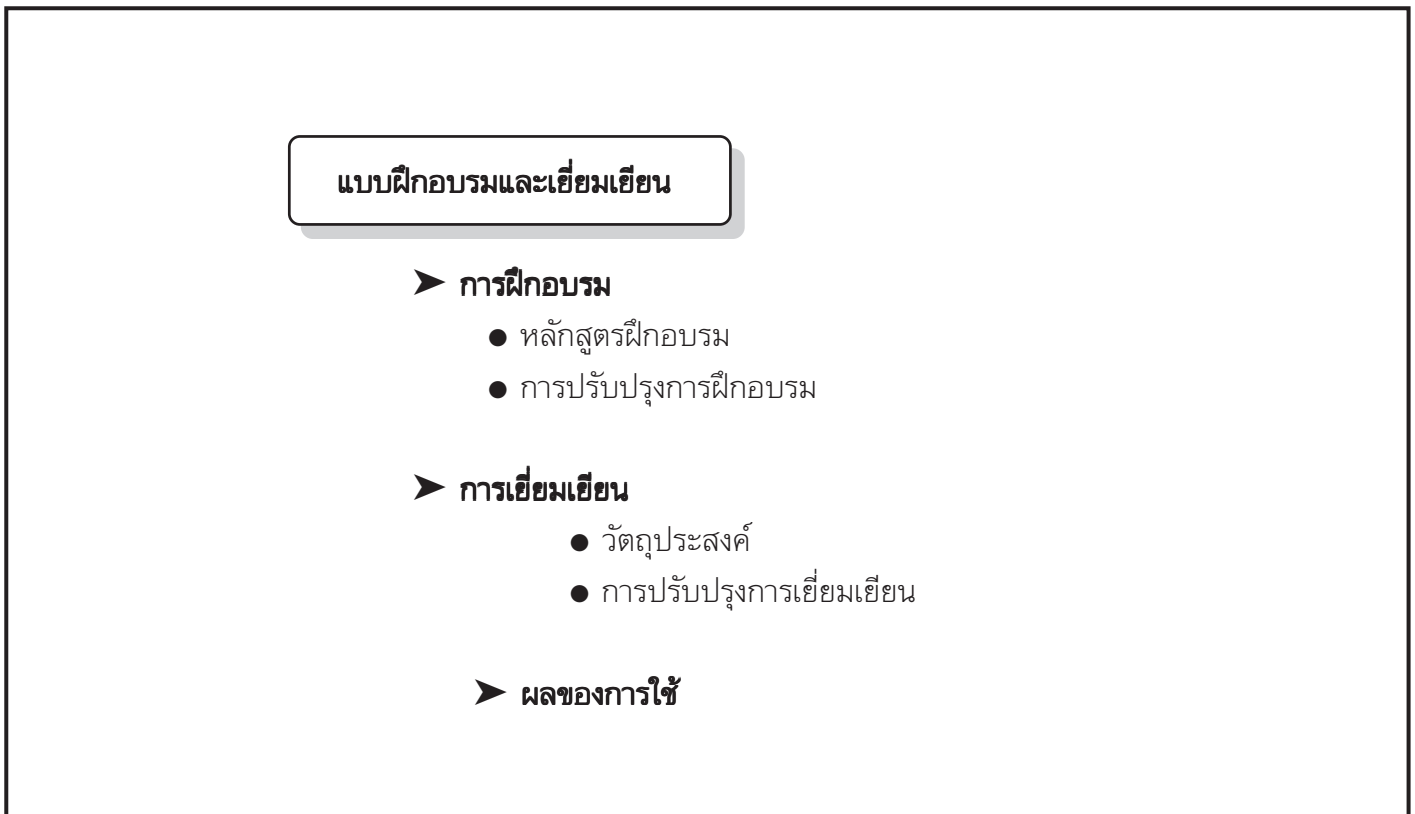
ไสตท์ศน์ # 1.50 แนวทางการพัฒนาโครงการในการส่งเสริมการเกษตร



## ไสตท์ศน์ # 1.51 แนวทางการพัฒนาโครงการในการส่งเสริมการเกษตร (ต่อ)



## ไสตท์ศน์ # 1.52 รูปแบบการส่งเสริมการเกษตร




---



---



---



---



---



---

## ไสตท์ศน์ # 1.52 รูปแบบการส่งเสริมการเกษตร (ต่อ)

### แบบบริการเบ็จเสร็จ

#### ➤ องค์ประกอบของการดำเนินงาน

- ที่ทำการศูนย์
- ข้อมูล
- คณะกรรมการบริหาร
- แผนพัฒนาการเกษตร
- จุดถ่ายทอด
- สมาชิกศูนย์

#### ➤ ภารกิจหลัก

#### ➤ ผลของการใช้

### แบบการมีส่วนร่วม

#### ➤ หลักการสำคัญ

- ความหมายของการมีส่วนร่วม
- จุดมุ่งหมายของการมีส่วนร่วม
- กระบวนการมีส่วนร่วม
- การมีส่วนร่วมของประชาชน

#### ➤ ผลของการใช้

### แบบบูรณาการ

#### ➤ ความเข้าใจเกี่ยวกับรูปแบบบูรณาการ

- ความหมาย
- ความสำคัญ

#### ➤ รูปแบบบูรณาการกับระบบการทำงาน

- บูรณาการแบบลูกโซ่
- บูรณาการแบบเครือข่าย

#### ➤ ผลของการใช้

## ไต่ตทัศน์ # 1.53 รูปแบบการส่งเสริมการเกษตรลักษณะเฉพาะ

### รูปแบบการส่งเสริมการเกษตรลักษณะเฉพาะ

#### ➤ รูปแบบเพื่อการพึ่งพาตนเอง

- แนวคิดการพึ่งพาตนเอง
- ชั้นของเกษตรทฤษฎีใหม่
- แนวทางการส่งเสริมการเกษตรเพื่อการพึ่งพาตนเอง

#### ➤ รูปแบบเพื่อการสร้างเครือข่าย

- คำที่เกี่ยวข้องกับเครือข่าย
- องค์ประกอบของเครือข่าย
- แนวทางการส่งเสริมการเกษตรเพื่อการสร้างเครือข่าย

#### ➤ รูปแบบการเกษตรเชิงธุรกิจ

- รูปแบบของธุรกิจเกษตร

## ไต่ตทัศน์ # 1.54 การประยุกต์รูปแบบการส่งเสริมการเกษตร

### การประยุกต์รูปแบบการส่งเสริมการเกษตร

#### ➤ คลินิกเกษตรเคลื่อนที่

- ประโยชน์ของการทำคลินิกเกษตรเคลื่อนที่
- กิจกรรมของคลินิกเกษตรเคลื่อนที่
- การเตรียมการก่อนเปิดคลินิกเกษตรเคลื่อนที่และการให้บริการ

#### ➤ การเกษตรแบบมีพันธสัญญา

- แนวคิดเกี่ยวกับการเกษตรแบบมีพันธสัญญา
- ประโยชน์และข้อจำกัด

## ไสตท์ศน์ # 1.55 วิธีการส่งเสริมการเกษตร

**วิธีการส่งเสริมการเกษตร** หมายถึง กระบวนการนำความรู้ วิธีการ และเทคโนโลยีไปสู่เกษตรกร เป็นลักษณะของการถ่ายทอด ซึ่งอาจเป็นวิธีการสอน การสาธิต หรือฝึกอบรม โดยมีวัตถุประสงค์ที่จะให้เกษตรกรเกิดการรับรู้ ความสนใจ ไตร่ตรอง ทดลองทำ และนำไปปฏิบัติได้อย่างมีประสิทธิภาพ

### ข้อพิจารณาในการเลือกใช่วิธีการส่งเสริมการเกษตร

#### แนวคิดทางการส่งเสริมการเกษตร

- ลักษณะการเรียนรู้และจัดการความรู้
- ลักษณะการแพร่กระจายของนวัตกรรม
- ลักษณะการยอมรับของเกษตรกร
- ลักษณะของเกษตรกรตามกลุ่มของผู้ยอมรับ
- พิจารณาตามความต้องการของมนุษย์

#### หลักการสื่อสาร

- ผู้ส่งสาร
- ข่าวนสาร
- ช่องทางการสื่อสาร
- ผู้รับสาร

#### แนวคิดการพัฒนาชุมชน

- การเรียนรู้
- เครือข่ายการเรียนรู้ในชุมชน
- ความสามารถในการประยุกต์ใช้ความรู้
- การมีส่วนร่วมของตนในชุมชน
- การพึ่งตนเอง
- ความเข้มแข็งของชุมชน
- พลังชุมชน

#### หลักการบริหารงานส่งเสริมการเกษตร POSDCoRB

#### ความสามารถทางเทคโนโลยีสารสนเทศ

- เทคโนโลยีสารสนเทศ
- เครือข่ายอินเทอร์เน็ต

## ไสตท์ศน์ # 1.56 แนวคิดทางการส่งเสริมการเกษตร

### ความสามารถในการเรียนรู้และจัดการความรู้ของชุมชน

1. ชั้นบ่งชี้ความรู้
2. ชั้นสร้างและแสวงหาความรู้
3. ชั้นจัดความรู้ให้เป็นระบบ
4. ชั้นประมวลและกลั่นกรองความรู้
5. ชั้นเข้าถึงความรู้
6. ชั้นแบ่งปันแลกเปลี่ยนความรู้
7. ชั้นเรียนรู้

### กลุ่มของผู้ยอมรับ

- 1) เกษตรกรในกลุ่มพวกผู้นำการเปลี่ยนแปลง
- 2) เกษตรกรในกลุ่มพวกยอมรับเร็ว
- 3) เกษตรกรในกลุ่มพวกยอมรับปานกลาง
- 4) เกษตรกรในกลุ่มพวกยอมรับช้า
- 5) เกษตรกรในกลุ่มพวกล่าหลัง
- 6) เกษตรกรในกลุ่มยอมรับทั้งหมดวิทยาการทั้งหมด
- 7) เกษตรกรในกลุ่มยอมรับบางส่วน (partial adopter)
- 8) เกษตรกรในกลุ่มที่ไม่ยอมรับเลย (non adopter)

### ขั้นตอนการแพร่กระจายนวัตกรรม

- 1) ชั้นให้ความรู้
- 2) ชั้นจูงใจ
- 3) ชั้นตัดสินใจ
- 4) ชั้นนำไปปฏิบัติ
- 5) ชั้นยืนยันการตัดสินใจ

### การยอมรับของเกษตรกร

- 1) ชั้นต้นตัวหรือเริ่มรับรู้
- 2) ชั้นสนใจหาข้อมูลเพิ่มเติม
- 3) ชั้นประเมินผล หรือการไตร่ตรอง
- 4) ชั้นทดลองทำ
- 5) ชั้นยอมรับและนำไปปฏิบัติ

### ความต้องการของมนุษย์

- 1) ความต้องการทางด้านร่างกาย
- 2) ความต้องการความปลอดภัย
- 3) ความต้องการความรักและความ เป็นเจ้าของ
- 4) ความต้องการได้รับความนับถือ ยกย่อง
- 5) ความต้องการที่จะเข้าใจตนเอง อย่างแท้จริง



**ประเภทของวิธีการส่งเสริมการเกษตร****1. วิธีการส่งเสริมการเกษตร โดยอิงบุคคลหรือผู้รับสาร เป็นเกณฑ์**

- 1.1 วิธีการส่งเสริมการเกษตรแบบรายบุคคล หรือแบบบุคคลต่อบุคคล
- 1.2 วิธีการส่งเสริมการเกษตรโดยกลุ่มบุคคล
- 1.3 วิธีการส่งเสริมการเกษตรแบบมวลชน

**2. วิธีการส่งเสริมการเกษตรโดยอิงวัตถุประสงค์หรือตัวสาร เป็นเกณฑ์**

- 2.1 การส่งเสริมการเกษตรโดยการเลือกส่งเสริมเพียงเรื่องเดียว
- 2.2 การส่งเสริมการเกษตรโดยการเลือกเรื่องส่งเสริมหลายๆ เรื่อง
- 2.3 การส่งเสริมการเกษตรโดยการเลือกเรื่องทั้งหมดเกี่ยวกับฟาร์มและบ้านเรือน

**3. วิธีการส่งเสริมการเกษตรโดยอิงเจ้าหน้าที่หรือผู้ส่งสารเป็นเกณฑ์**

- 3.1 การใช้ผู้นำการเปลี่ยนแปลงที่มีความรู้แบบกว้าง
- 3.2 การใช้ที่มนักวิชาการ
- 3.3 การใช้เจ้าหน้าที่จากหน่วยงานที่เกี่ยวข้องหลายหน่วยงาน
- 3.4 การใช้เจ้าหน้าที่เป็นสื่อมวลชน

**4. วิธีการส่งเสริมการเกษตรโดยอิงตามช่องทางหรือสื่อที่ใช้ในงานส่งเสริมการเกษตร**

- 4.1 วิธีการส่งเสริมการเกษตรโดยใช้สื่อคำพูด
- 4.2 วิธีการส่งเสริมการเกษตรโดยใช้สื่อสิ่งพิมพ์
- 4.3 การส่งเสริมการเกษตรโดยใช้สื่อภาพและเสียง
- 4.4 การส่งเสริมการเกษตรโดยใช้สื่อกิจกรรม

**5. วิธีการส่งเสริมการเกษตร โดยอิงชุมชน**

- 5.1 การส่งเสริมการเกษตรในชุมชนชนบท
- 5.2 การส่งเสริมการเกษตรในชุมชนเมือง



## ไสตท์ศน์ # 1.59 การประสพประสานวิธีการส่งเสริมการเกษตร

**การรับรู้** หมายถึง การรู้สึกสัมผัสที่ได้รับการตีความให้เกิดความหมาย เช่น ใช้ตามองเห็นภาพ หูได้ยินเสียง จมูกดมกลิ่น ลิ้นชิมรส ร่างกายสัมผัสหรือทดลองปฏิบัติ

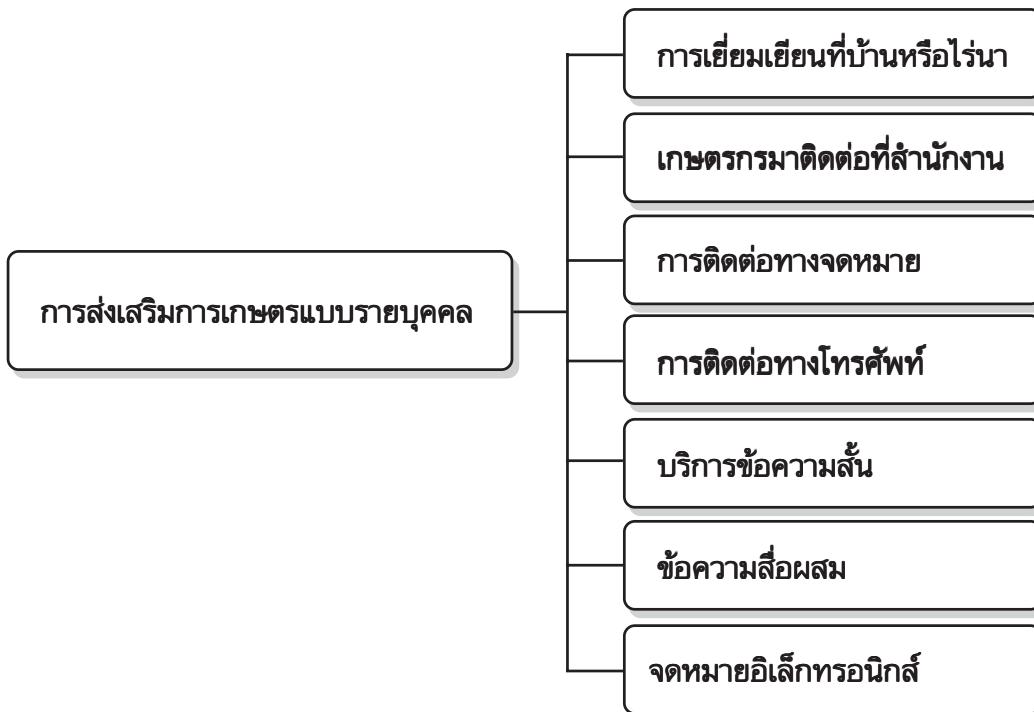
เห็น	75%
ได้ยิน	13%
การสัมผัส	6%
กลิ่น	3%
รส	3%

**การส่งเสริมการเกษตรที่ดี**  
นักส่งเสริมจะต้องใช้วิธีการถ่ายทอดหลายๆ อย่างประกอบกัน

วิธีการ	จำนวนร้อยละ ของผู้ที่มีการเปลี่ยนพฤติกรรม
● สาธิตเพียงอย่างเดียว	35
● สาธิต + จัดรายการวิทยุ + การบรรยาย	65
● สาธิต + จัดรายการวิทยุ + การบรรยาย ช่าวบทความ + การอภิปรายกลุ่ม	86
● สาธิต + จัดรายการวิทยุ + การบรรยาย ช่าว บทความ + อภิปรายกลุ่ม + ทัศนศึกษา + ละครย่อย + ฉายภาพยนตร์ ภาพนิ่ง + ให้อ่านเอกสาร	98

## ไสตท์ศน์ # 1.60 วิธีการส่งเสริมการเกษตรแบบรายบุคคล

**การส่งเสริมการเกษตรแบบรายบุคคล** เป็นการส่งเสริมที่มีเป้าหมายเป็นบุคคลธรรมดาที่นักส่งเสริม มีวัตถุประสงค์ในการถ่ายทอดความรู้ด้านการเกษตรเพื่อให้เกิดการเปลี่ยนแปลงที่ดีขึ้น



## ไสตท์ศน์ # 1.61 หลักหรือข้อแนะนำในการเยี่ยม

การวางแผน  
การเยี่ยม

การเยี่ยม

บันทึกการ  
เยี่ยม

การติดตาม  
ข้อมูล

### วัตถุประสงค์การเยี่ยมเยียน

1. สร้างความคุ้นเคยกับเกษตรกรและครอบครัว
2. ลังเกตและศึกษาปัญหาต่างๆ ของครอบครัวและหมู่บ้าน เพื่อวางแผนการส่งเสริม
3. ตอบปัญหาและให้ความรู้ทางเกษตรหรือทางอื่น
4. ติดตามงานที่แนะนำให้ปฏิบัติและให้ความช่วยเหลือแก้ไขปรับปรุง
5. เพื่อวางแผนการสาธิตผลหรือทำแปลงทดลองทางการเกษตร

ขอบคุณที่แวะเข้ามาครับ!

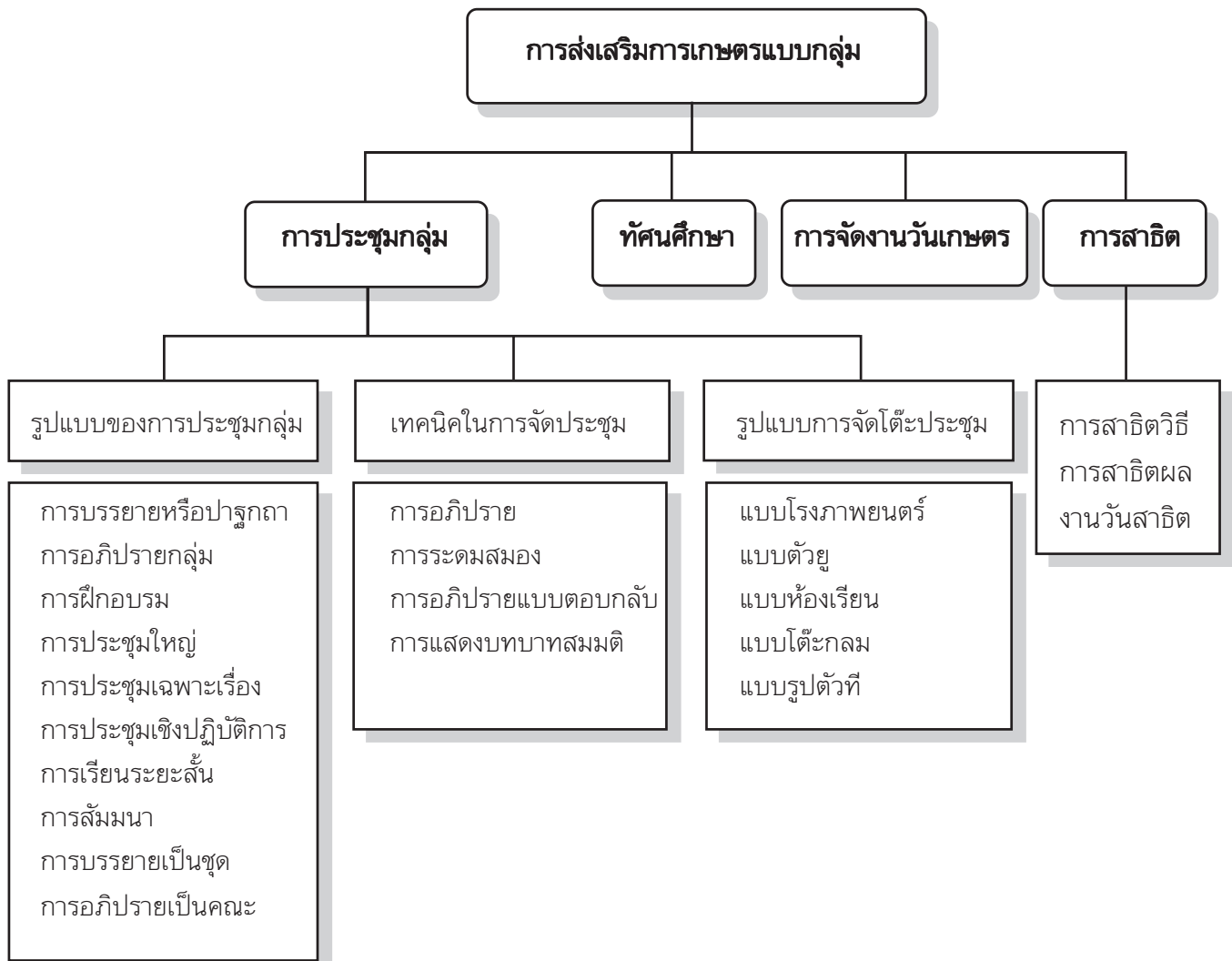




## ไต่ตทัศน์ # 1.63 การส่งเสริมแบบกลุ่ม

### วัตถุประสงค์ในการส่งเสริมการเกษตรแบบกลุ่ม

1. เพื่อแจ้งหรือแลกเปลี่ยนข้อมูลข่าวสาร
2. แนะนำความรู้เฉพาะเรื่องหรือสอนทักษะบางอย่าง
3. ชักจูง กระตุ้น สร้างความสนใจในนวัตกรรมใหม่ๆ
4. เพื่อรับทราบปัญหาและค้นหาวิธีการแก้ไขปัญหา
5. เพื่อแนะนำหรือฝึกอบรมผู้นำท้องถิ่นหรือผู้นำทางการเกษตร



**การประชุมกลุ่ม** เป็น การประชุมที่มีคนตั้งแต่ 2 คนขึ้นไปมารวมกันเพื่อแลกเปลี่ยนเรียนรู้ในด้านความรู้ ข้อมูลข่าวสาร ความคิดเห็นซึ่งกันและกัน

### รูปแบบของการประชุมกลุ่ม

- **การบรรยายหรือปาฐกถา** (Lecture) เป็นการถ่ายทอดความรู้จากผู้บรรยายไปสู่กลุ่มผู้ฟังโดยใช้การพูดเป็นหลัก โดยบุคคลเป้าหมายมักเป็นกลุ่มซึ่งมาประชุมกันอยู่ในห้องบรรยายหรือสถานที่ที่จัดเตรียมไว้
- **การอภิปรายกลุ่ม** (Group Discussion) เป็นวิธีการส่งเสริมที่จัดขึ้นเพื่อให้กลุ่มบุคคลเป้าหมายได้แลกเปลี่ยน ความคิดเห็นในเรื่องใดเรื่องหนึ่งหรือหลายๆ เรื่อง ภายใต้การชี้นำของนักส่งเสริม
- **การฝึกอบรม** (Training) เป็นการฝึกอบรมเกษตรกรให้เกิดความรู้ ความเข้าใจ และความชำนาญเกี่ยวกับเรื่องใดเรื่องหนึ่ง จนเกษตรกรเกิดการเรียนรู้ หรือเกิดการเปลี่ยนแปลงทางพฤติกรรมไปตามวัตถุประสงค์
- **การประชุมใหญ่** (Convention) เป็นการประชุมสำหรับเกษตรกรจำนวนมากจากกลุ่มระดับต่างๆ ซึ่งเป็นสมาชิกองค์กรใหญ่ มีจุดมุ่งหมายอภิปรายเสนอความคิดเห็นช่วยสนับสนุนในองค์กรใหญ่มีความเข้มแข็งมากขึ้น
- **การประชุมเฉพาะเรื่อง** (Conference) เป็นการปฐมนิเทศที่มีความเฉพาะเจาะจงเฉพาะเรื่อง
- **การประชุมเชิงปฏิบัติการ** (Workshop) เป็นวิธีการส่งเสริมที่เปิดโอกาสให้สมาชิกกลุ่มมีส่วนร่วมอย่างเต็มที่ และมีส่วนเกี่ยวข้องตั้งแต่เริ่มแรก โดยทุกคนต้องมีส่วนทำและต้องทำงานร่วมกันเป็นกลุ่ม
- **การเรียนระยะสั้น** (Short Course) เป็นการส่งเสริมที่จัดให้มีการเรียนบางวิชาในระยะเวลาอันสั้น 1-2 สัปดาห์ เป็นการเรียนแบบง่ายๆ มีเนื้อหาวิชาที่สั้นกระชับรัด
- **การสัมมนา** (Seminar) เป็นการประชุมเพื่อแลกเปลี่ยนความรู้และความคิดเห็น เพื่อหาข้อสรุปในเรื่องใดเรื่องหนึ่ง
- **การบรรยายเป็นชุด** (Symposium) เป็นการอภิปรายที่เหมาะสมกับการประชุมทางวิชาการ ซึ่งจะประกอบด้วยผู้เชี่ยวชาญ ซึ่งวิทยากรจะไม่ก้าวท้าวหรือซ้ำซ้อนกับหัวข้อของวิทยากรคนอื่น
- **การอภิปรายเป็นคณะ** (Panel discussion) เป็นการประชุมที่มีคณะผู้บรรยายมีจำนวน 3-6 คน มาร่วมแสดงความคิดเห็น ผลัดกันบรรยายและตอบคำถาม

### การสาธิต

- **การสาธิตวิธี** (method demonstration) การสาธิตวิธีมีวัตถุประสงค์เพื่อสอนวิธีการ หรือวิธีปฏิบัติในการปฏิบัติงานอย่างใดอย่างหนึ่ง เป็นขั้นเป็นตอนตามลำดับ
- **การสาธิตผล** (Result Demonstration) มีวัตถุประสงค์เพื่อพิสูจน์ให้เห็นว่าวิธีการที่ได้แนะนำให้แก่เกษตรกรนั้นสามารถกระทำได้และได้ผลเป็นอย่างไร
- **งานวันสาธิต** (demonstration Day) การส่งเสริมการเกษตรแบบนี้เป็นการสาธิตประยุกต์โดยเอาการสาธิต วิธี และการสาธิตผลรวมเข้าด้วยกัน เพื่อให้บุคคลเป้าหมาย ได้เห็นทั้งวิธีปฏิบัติและเห็นผลปฏิบัติภายในวันเดียวกัน

## ไฮด์ทัศน์ # 1.63 (ต่อ)

**ทัศนศึกษา** (Field Trip) เป็นการนำกลุ่มบุคคลออกไปศึกษากิจกรรมต่างๆ นอกสถานที่หรือฟาร์มที่ประสบความสำเร็จในการทำการเกษตรอย่างใดอย่างหนึ่งที่เกษตรกรสนใจ

กำหนด  
วัตถุประสงค์  
ให้ชัดเจน

กำหนด หัวข้อ  
การศึกษาที่ชัดเจน

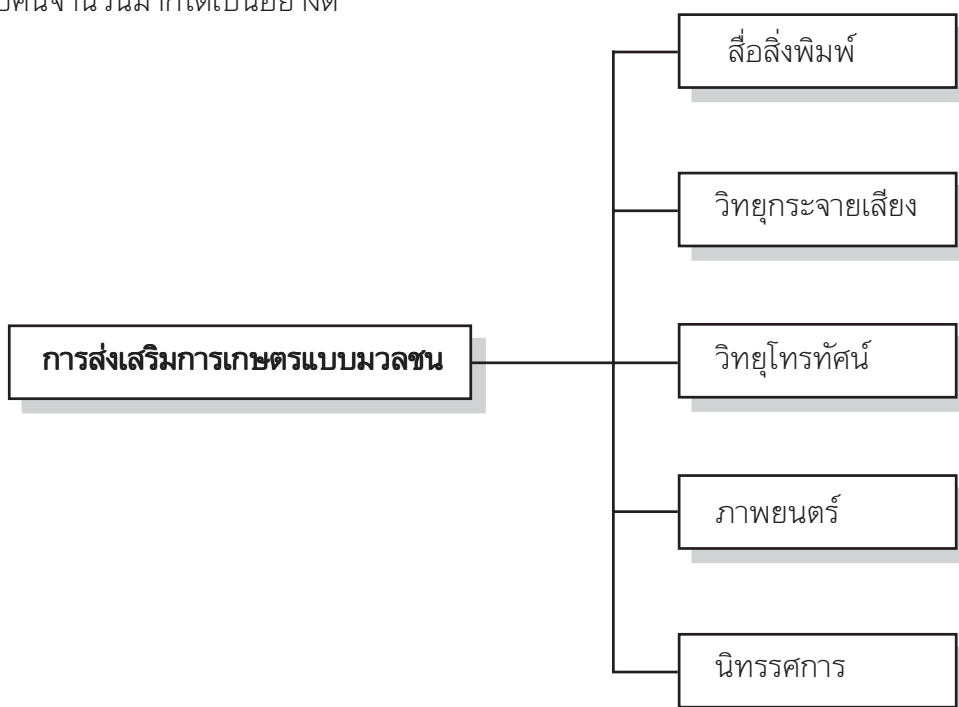
กำหนด การสรุปผล  
และติดตาม  
ให้ชัดเจน

**การจัดงานวันเกษตร** (Field Days) เป็นการจัดงานในสถานที่ที่คนกลุ่มใหญ่สามารถมาร่วมกันได้เพื่อศึกษาหาความรู้ในด้านการเกษตร การชมนิทรรศการทางการเกษตรด้านต่างๆ การสัมมนาทางวิชาการ เป็นต้น

## ไฮด์ทัศน์ # 1.64 วิธีการส่งเสริมการเกษตรแบบมวลชน

**มวลชน** หมายถึง กลุ่มบุคคลจำนวนมาก ที่มีความรู้สึกและความสนใจในบางสิ่งบางอย่างร่วมกัน

**การส่งเสริมการเกษตรแบบมวลชน** หมายถึง การส่งเสริมโดยสื่อสารมวลชน ที่จะช่วยในการเผยแพร่นวัตกรรม ให้เกษตรกรทราบเพื่อที่จะได้เกิดความสนใจที่จะศึกษาหารายละเอียดเพิ่มเติมอีก ซึ่งมี ประโยชน์ในการใช้กับคนจำนวนมากได้เป็นอย่างดี

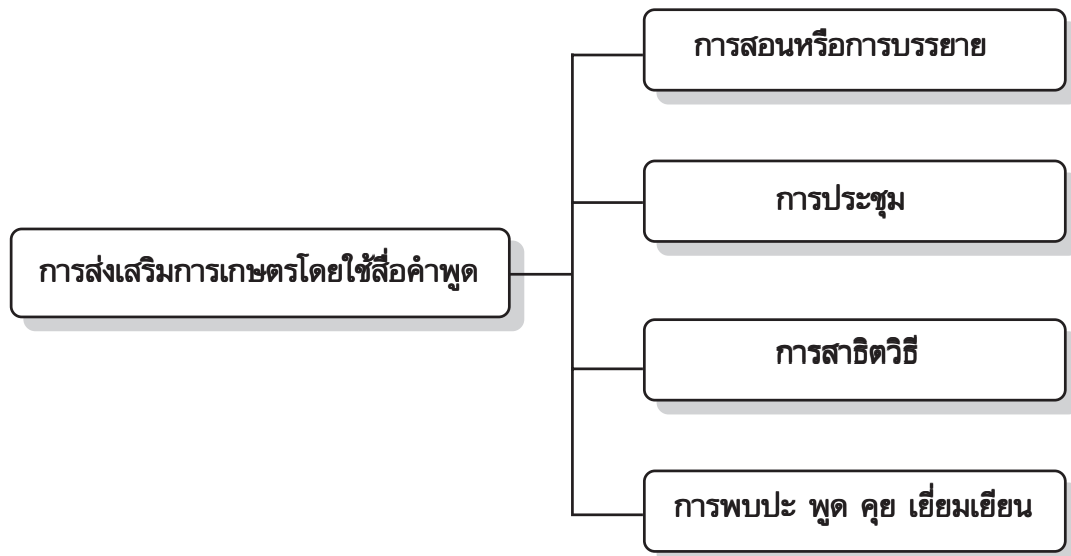


**สไลด์ทัศน์ # 1.65 การเปรียบเทียบผลและประสิทธิภาพการส่งเสริมโดยใช้จำนวนบุคคลเป้าหมายเป็นเกณฑ์**

ที่	เรื่อง	วิธีการเข้าถึงและประสิทธิภาพ		
		บุคคล	กลุ่ม	มวลชน
1.	การกระตุ้นชักจูง	พอใช้	ดี	ดีมาก
2.	การชักจูงใจให้เปลี่ยนทัศนคติ	พอใช้	พอใช้ได้	ไม่เหมาะสม
3.	การให้ความรู้เฉพาะอย่างทางทฤษฎี	เข้าใจได้ดี	ปานกลาง	ไม่เข้าใจ
4.	การให้ข่าวสารทั่วไป	ให้ผลน้อย	ปานกลาง	ให้ผลมาก
5.	เพิ่มทักษะในการปฏิบัติงาน	เหมาะสม	เหมาะสมน้อย	ไม่เหมาะสม
6.	การให้ผลสะท้อนกลับ	ได้รับสม่ำเสมอ	ได้รับบ่อยครั้ง	ไม่ได้รับเลย
7.	การประเมิน	ทำได้ง่าย	ทำได้พอใช้	ทำได้ยาก



## โสตทัศน # 1.66 วิธีการส่งเสริมการเกษตรโดยใช้สื่อคำพูด



### องค์ประกอบของการพูดในงานส่งเสริมการเกษตร

1. ผู้พูด
2. สาร
3. สื่อ
4. ผู้ฟัง
5. สถานการณ์การพูด

### หลักการและขั้นตอนการพูดในงานส่งเสริมการเกษตร

1. การกำหนดเรื่องที่ต้องการพูด
2. การวิเคราะห์สถานการณ์ (ผู้ฟัง, สถานที่)
3. การวางแผนการพูด (ขั้นเตรียมการ, ขั้นการพูด)
4. การประเมินผลการพูด

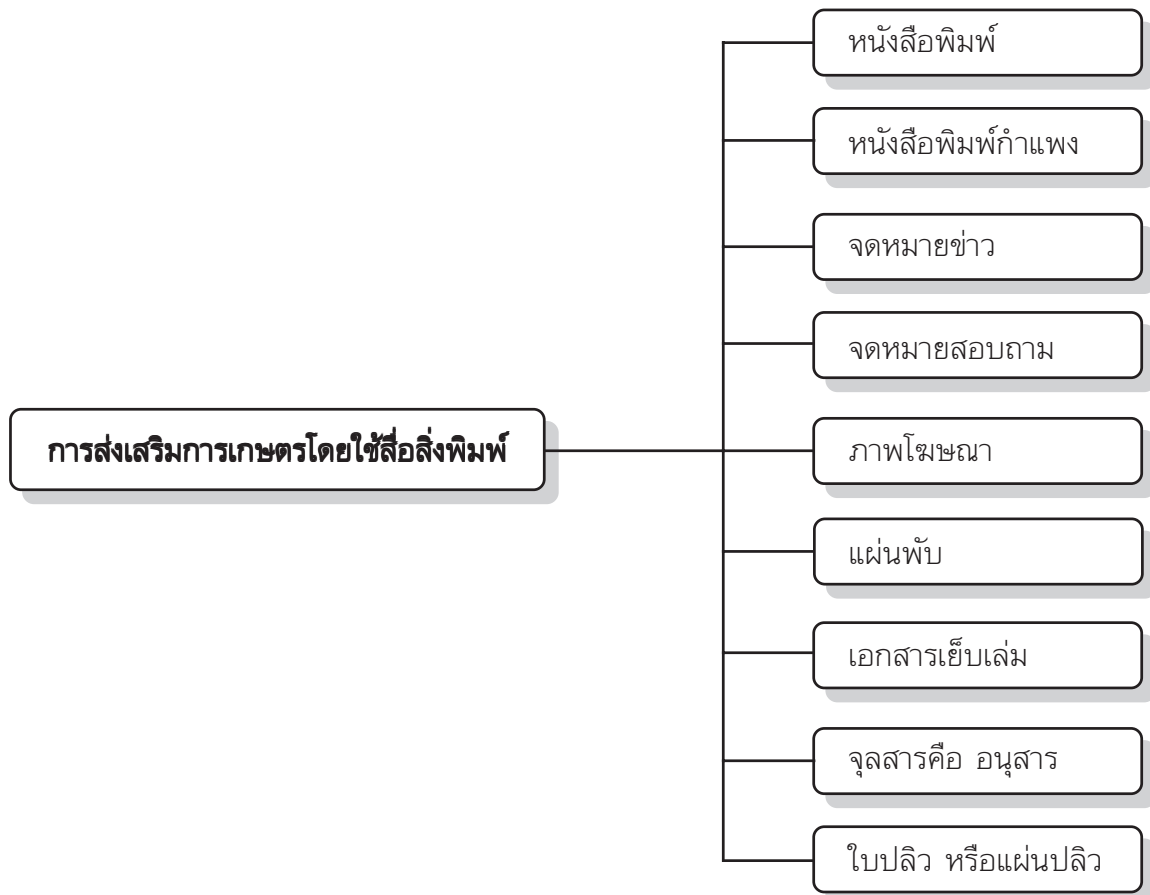
## โสตทัศน # 1.67 วิธีการส่งเสริมการเกษตรโดยใช้สื่อสิ่งพิมพ์

### วิธีการส่งเสริมการเกษตรโดยใช้สื่อสิ่งพิมพ์

เป็นวิธีการส่งเสริมที่เน้นการเขียนหรือการใช้ตัวหนังสือเป็นหลักในการเผยแพร่ความรู้หรือข่าวสารต่างๆ ไปสู่เกษตรกรบุคคลเป้าหมาย

**ข้อดี** คือ คงทนถาวร ต้องการศึกษาเมื่อใดสามารถนำมาอ่านได้จัดทำได้หลายรูปแบบทั้งขนาด สีสัน การจัดหน้า และรูปเล่ม สามารถนำไปใช้ในการทำรายการวิทยุ โทรทัศน์ นิทรรศการได้

**ข้อจำกัด** คือ ไม่เหมาะสมสำหรับผู้ที่อ่านหนังสือไม่ได้ ไม่ชอบการอ่าน และเป็นการสื่อสารทางเดียว ผู้อ่านไม่สามารถซักถามได้ทันที



## ไสตท์ศน์ # 1.68 วิธีการส่งเสริมการเกษตรโดยใช้สื่อภาพ สื่อเสียง สื่อภาพและเสียง

เป็นการส่งเสริมโดยให้เกษตรกรได้เห็นภาพและได้ยินเสียง ซึ่งเป็นการกระตุ้นให้เกษตรกรให้ความสนใจในเนื้อหา ความรู้ ข่าวสารนั้น เป็นการช่วยให้เกิดการเรียนรู้ได้เร็วขึ้น

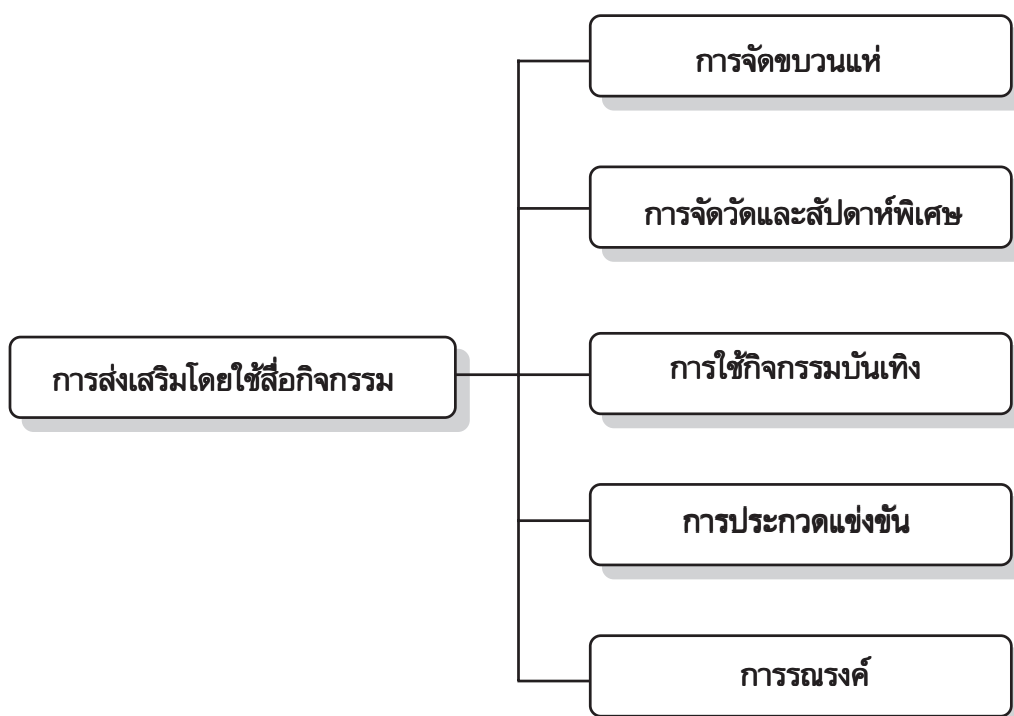
### ความสำคัญการใช้สื่อประเภทภาพและเสียงในการส่งเสริมการเกษตร

1. เข้าใจเนื้อหาสาระได้รวดเร็ว
2. กระตุ้นแรงเร้า ความสนใจของผู้เรียน
3. ย่นย่อหรือลดขั้นตอนในเรื่องระยะเวลา กระบวนการ ระยะทาง และขนาด
4. นำภาพและสถานที่ทั่วโลกเข้ามาอยู่ในห้องที่อบรม
5. ช่วยกระตุ้นให้เกิดความคิดสร้างสรรค์

- วิชยโทรทัศน์/โทรทัศน์ระบบดาวเทียม/โทรทัศน์ระบบอินเตอร์เน็ต
- ภาพยนตร์/VCD/DVD
- สไลด์/PowerPoint
- เครื่องฉายภาพข้ามศีรษะ/เครื่องแยกภาพเหมือนจริง

## ไสตท์ศน์ # 1.69 วิธีการส่งเสริมการเกษตรโดยใช้สื่อกิจกรรม

เป็นการนำกิจกรรมต่างๆ มาใช้ในการเผยแพร่ข่าวสาร ความรู้ กระตุ้นให้เกิดการปฏิบัติ ให้เกิดการเสริมสร้างความรู้ต่างๆ แก่เกษตรกร





แบบประเมินผลตนเองของนักศึกษาหลังรับการสอนเสริม

ครั้งที่ 1

ชุดวิชา 91108 ความรู้ทั่วไปเกี่ยวกับการส่งเสริมการเกษตร

โปรดทำเครื่องหมาย ✓ หรือ X หน้าข้อความในแต่ละข้อ

- ..... 1. การเกษตรเป็นงานหรือกิจกรรมที่เกี่ยวข้องกับการจัดเตรียม จัดหาอาหารให้เพียงพอแก่การบริโภคของประชากร
- ..... 2. คลื่นลูกที่หนึ่ง ตามแนวคิดของอัลวิน ทอฟเลอร์ หมายถึง ลังคมเกษตรกรรม
- ..... 3. หลักการหนึ่งในงานส่งเสริมการเกษตรคือการสร้างความมั่นคงและมั่นคงแก่เกษตรกรรายย่อย
- ..... 4. ขั้นตอนแรกของกระบวนการยอมรับคือ การรับรู้ในข้อมูลสารสนเทศเกี่ยวกับเทคโนโลยีด้านการเกษตร
- ..... 5. หลักการและเงื่อนไขของปรัชญาของเศรษฐกิจพอเพียง คือ ความพอประมาณ มีเหตุผล มีภูมิคุ้มกัน มีความรู้คู่คุณธรรม
- ..... 6. กระบวนทัศน์ หมายถึง ชุดของความคิด ความรู้ และโลกทัศน์ของกลุ่มบุคคลเป้าหมายในการส่งเสริมการเกษตร
- ..... 7. ถ้ามี จุดแข็ง และโอกาส ควรกำหนดกลยุทธ์เพื่อสร้าง “ภูมิคุ้มกัน”
- ..... 8. เกษตรกรเป้าหมายที่ยอมรับช้ากว่า เพื่อนบ้านจะมีบทบาทเป็นผู้กระตุ้นให้เกิดการเปลี่ยนแปลงมากกว่านักส่งเสริม
- ..... 9. การดำเนินงานเป็นขั้นเป็นตอนและใช้สายงานเดียวกัน เป็นลักษณะเฉพาะของรูปแบบการส่งเสริมการเกษตร และฝึกอบรมและเยี่ยมเยียน
- ..... 10. ความน่าเชื่อถือ เป็นหลักในการเลือกความรู้เพื่อถ่ายทอดให้แก่เกษตรกร

เฉลยแบบประเมินตนเองของนักศึกษา ก่อนและหลังการสอนเสริม

ครั้งที่ 1

ชุดวิชา 91108 ความรู้ทั่วไปเกี่ยวกับการส่งเสริมการเกษตร

ก่อนเรียน	หลังเรียน
1. X	1. ✓
2. ✓	2. ✓
3. ✓	3. X
4. X	4. ✓
5. X	5. ✓
6. ✓	6. X
7. ✓	7. X
8. ✓	8. ✓
9. X	9. ✓
10. ✓	10. ✓



