



สาขาวิชาส่งเสริมการเกษตรและสหกรณ์
มหาวิทยาลัยสุโขทัยธรรมมาธิราช

91108
การสอนเสริมครั้งที่ 2

เอกสารโสตทัศนศึกษา

ความรู้ทั่วไปเกี่ยวกับ การส่งเสริมการเกษตร

Fundamentals of Agricultural Extension



สงวนลิขสิทธิ์

เอกสารโสตทัศนศึกษา ความรู้ทั่วไปเกี่ยวกับการส่งเสริมการเกษตร การสอนเสริมครั้งที่ 2
จัดทำขึ้นเพื่อเป็นบริการแก่นักศึกษาในการสอนเสริม

จัดทำต้นฉบับ : คณะกรรมการกลุ่มปรับปรุงชุดวิชา

บรรณาธิการ/ออกแบบ : หน่วยผลิตสื่อสอนเสริม ศูนย์โสตทัศนศึกษา
สำนักเทคโนโลยีการศึกษา

จัดพิมพ์ : สำนักพิมพ์มหาวิทยาลัยสุโขทัยธรรมมาธิราช

พิมพ์ที่ : โรงพิมพ์มหาวิทยาลัยสุโขทัยธรรมมาธิราช

พิมพ์ครั้งที่ 24 ภาค 1/2554 (ปรับปรุง)

คำนำ

เอกสารโสตทัศนศึกษา 91108 ความรู้ทั่วไปเกี่ยวกับการส่งเสริมการเกษตรนี้ คณะกรรมการ กลุ่มปรับปรุง ศึกษาศาสตร์ จัดทำขึ้น เพื่อประกอบการสอนเสริมของศึกษาศาสตร์ ซึ่งจัดให้มีการสอนเสริม 2 ครั้ง โดยส่วนแรกสรุปเนื้อหา ของหน่วยที่ 1-8 สำหรับการสอนเสริมครั้งแรก และส่วนสรุปเนื้อหาหน่วย ที่ 9-15 เพื่อการสอนเสริมครั้งที่สอง คณะกรรมการกลุ่มปรับปรุงศึกษาศาสตร์ หวังเป็นอย่างยิ่งว่าเอกสารโสตทัศนศึกษานี้จะเป็นประโยชน์ต่ออาจารย์สอนเสริม และนักศึกษา

คณะกรรมการกลุ่มปรับปรุงศึกษาศาสตร์

1. รองศาสตราจารย์ ดร.จินดา ขลิบทอง	ประธานกรรมการ
2. รองศาสตราจารย์ ดร.สุนันท์ สีสังข์	กรรมการและบรรณาธิการ
3. ศาสตราจารย์ ดร.ดิเรก ฤกษ์ห่วย	กรรมการด้านเนื้อหา
4. ศาสตราจารย์ ดร.พงษ์ศักดิ์ อังกลิทธิ	กรรมการด้านเนื้อหา
5. รองศาสตราจารย์ ดร.สุรพล เศรษฐบุตร	กรรมการด้านเนื้อหา
6. รองศาสตราจารย์ ดร.สมจิต โยธะคง	กรรมการด้านเนื้อหา
7. รองศาสตราจารย์ ดร.พรชูลี นิลวิเศษ	กรรมการด้านเนื้อหา
8. อาจารย์วิทยา อธิปอนันต์	กรรมการด้านเนื้อหา
9. รองศาสตราจารย์ ดร.สมศรีสมร ภัคดีเทวา	กรรมการด้านเทคโนโลยีการศึกษา
10. รองศาสตราจารย์ ดร.สุพิมพ์ ศรีพันธ์วรสกุล	กรรมการด้านวัดผลการศึกษา
11. อาจารย์เฉลิมศักดิ์ ตุ่มหิรัญ	กรรมการและเลขานุการ

ผู้ร่วมผลิต

1. รองศาสตราจารย์บำเพ็ญ เขียวหวาน
2. อาจารย์ ดร.สรายุทธ ยะหะกร
3. อาจารย์ชวาลวุฒฒ ไชยนิวดี
4. อาจารย์สุกัญญา อธิปอนันต์
5. อาจารย์สำราญ สารบรรณ
6. อาจารย์พีรพร พร้อมเทพ

คำอธิบายศึกษาศาสตร์

ปัญหาพื้นฐานและนโยบายทั่วไปทางการเกษตร สภาพสังคมเกษตร การจัดการศึกษาเกษตร ปรัชญา ทฤษฎี หลักการและวิธีการต่างๆ ไปในการส่งเสริมการเกษตร การส่งเสริม การเกษตรในเมืองและชนบท งานยูวเกษตรกร เคหกิจเกษตร สถาบันเกษตรกร และธุรกิจการเกษตร

วัตถุประสงค์

1. เพื่อให้มีความรู้ความเข้าใจปัญหาพื้นฐานและนโยบายทั่วไปเกี่ยวกับการเกษตร
2. เพื่อให้มีความรู้เกี่ยวกับสภาพสังคมเกษตรและการจัดการศึกษาเกษตร เพื่อให้มีความรู้ถึงกระบวนการส่งเสริม ความจำเป็น หลักการต่างๆ และปัจจัยบางอย่างที่เป็น ตัวกำหนดในการส่งเสริม

รายชื่อหน่วยการสอน

- | | |
|-------------|---|
| หน่วยที่ 1 | วิวัฒนาการทางการเกษตรและการส่งเสริมการเกษตร |
| หน่วยที่ 2 | การเปลี่ยนแปลงของสังคมเกษตรกร |
| หน่วยที่ 3 | แนวคิดและหลักการการส่งเสริมการเกษตร |
| หน่วยที่ 4 | ทฤษฎีทางการส่งเสริมการเกษตร |
| หน่วยที่ 5 | กระบวนการทัศน์และกลยุทธ์การส่งเสริมการเกษตร |
| หน่วยที่ 6 | กลุ่มเป้าหมายในการส่งเสริมการเกษตร |
| หน่วยที่ 7 | รูปแบบการส่งเสริมการเกษตร |
| หน่วยที่ 8 | วิธีการส่งเสริมการเกษตร |
| หน่วยที่ 9 | บทบาทของนักส่งเสริมการเกษตร |
| หน่วยที่ 10 | บทบาทของหน่วยงานส่งเสริมการเกษตรภาครัฐและภาคเอกชน |
| หน่วยที่ 11 | นโยบายการส่งเสริมการเกษตร |
| หน่วยที่ 12 | แผนและการจัดทำแผนในงานส่งเสริมการเกษตร |
| หน่วยที่ 13 | การบริหารงานส่งเสริมการเกษตร |
| หน่วยที่ 14 | การติดตามและประเมินผลการส่งเสริมการเกษตร |
| หน่วยที่ 15 | ปัญหาและแนวโน้มการส่งเสริมการเกษตร |

แผนการสอนเสริมครั้งที่ 2
ชุดวิชา ความรู้ทั่วไปเกี่ยวกับการส่งเสริมการเกษตร
หน่วยที่ 9 – 15

ประเด็นการสอนเสริม

1. บทบาทของนักส่งเสริมการเกษตร
2. บทบาทของหน่วยงานส่งเสริมการเกษตรภาครัฐและภาคเอกชน
3. นโยบายการส่งเสริมการเกษตร
4. แผนและการจัดทำแผนในงานส่งเสริมการเกษตร
5. การบริหารงานส่งเสริมการเกษตร
6. การติดตามและประเมินผลการส่งเสริมการเกษตร
7. ปัญหาและแนวโน้มการส่งเสริมการเกษตร

วัตถุประสงค์การสอนเสริม

1. เพื่อให้ผู้เข้ารับการเสริมสามารถอธิบายประเด็นต่างๆ ที่สอนเสริมสอดคล้องกับสิ่งที่ปรากฏในเอกสารโสตทัศน
2. เพื่อให้ผู้เข้ารับการเสริมสามารถอธิบายเนื้อหาที่สอนได้อย่างถูกต้อง

กิจกรรมการสอนเสริม

1. ประเมินผลก่อนสอนเสริมโดยใช้คำถามสั้นๆ
2. ชักชวนความเข้าใจและถามตอบข้อสงสัย
3. บรรยายสรุปสาระสำคัญของประเด็นทั้ง 7 ประเด็น ประกอบเอกสารโสตทัศน
4. เปิดโอกาสให้ผู้รับการเสริมซักถามปัญหา
5. ประเมินผลหลังการสอนเสริมโดยใช้คำถามสั้น ๆ

สื่อการสอนเสริม

เอกสารโสตทัศนประกอบการอภิปรายและบรรยายสรุป

ประเมินผล

1. สังเกตพฤติกรรมการแสดงออกและการมีส่วนร่วมขณะที่รับการเสริม
2. ประเมินความคิดเห็นและการตอบคำถามของผู้รับการเสริม

ไสตท์ศน์ # 2.1 หน้าที่ของนักส่งเสริมการเกษตร

ความหมาย : กิจที่บุคคลควรทำ ต้องทำด้วยความรับผิดชอบ ซึ่งจะแตกต่างกันไปตาม บทบาทหน้าที่

หน้าที่ของนักส่งเสริมการเกษตร :

1. ส่งเสริมและถ่ายทอดความรู้ด้านการผลิต การจัดการผลผลิต และธุรกิจ เกษตรแก่เกษตรกร
2. ส่งเสริมและพัฒนาเกษตรกรให้เกิดการรวมกลุ่ม
3. ส่งเสริมและพัฒนารูปแบบการถ่ายทอดเทคโนโลยีที่เหมาะสมกับท้องถิ่น
4. ส่งเสริมและพัฒนาเกษตรกร ให้คิดเป็นทำเป็น
5. เผยแพร่ประชาสัมพันธ์และให้บริการข้อมูลสารสนเทศแก่เกษตรกร

สรุป : นักส่งเสริมการเกษตรมีหน้าที่นำการเปลี่ยนแปลงพฤติกรรมสู่เกษตรกรให้เกิด การพัฒนาที่ดีขึ้นกว่าเดิม

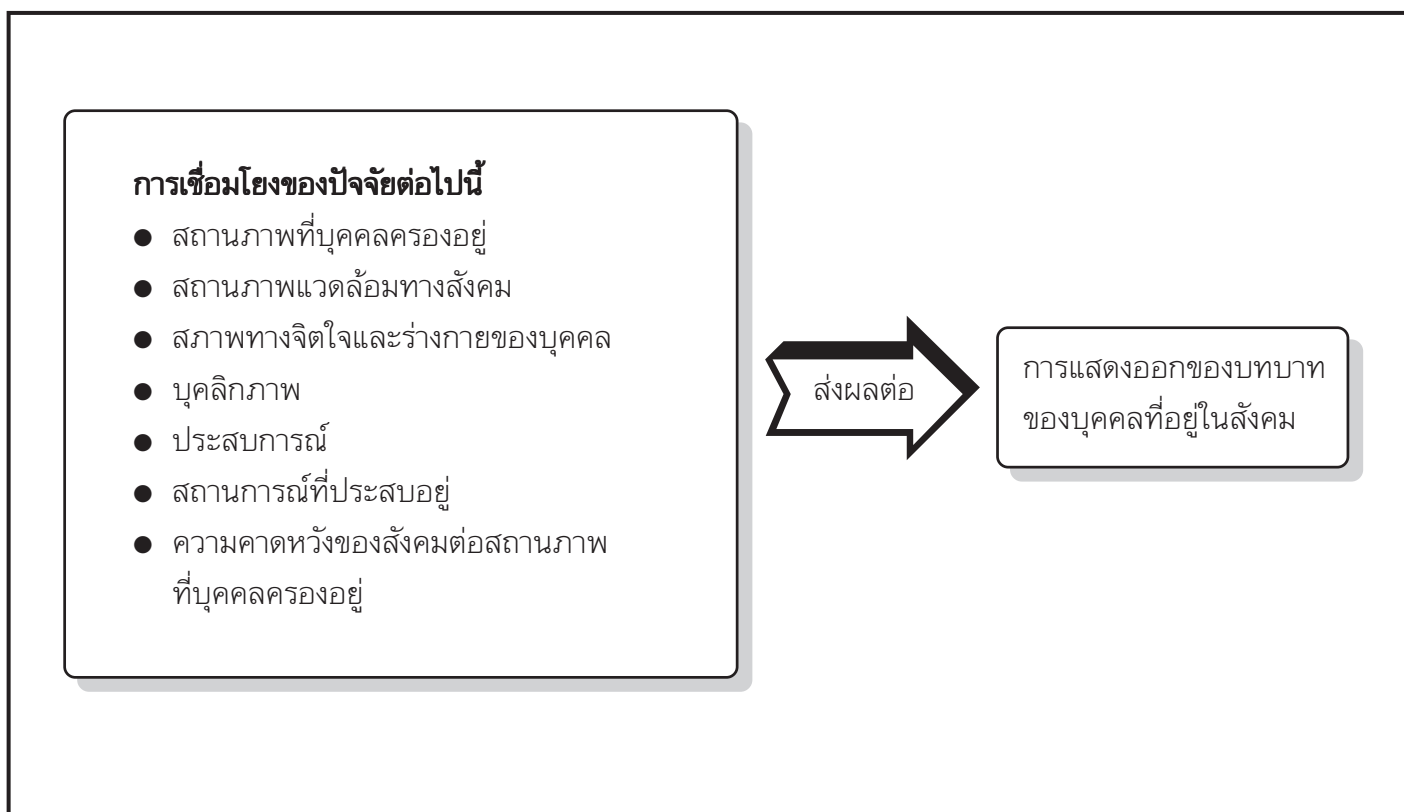
ไสตท์ศน์ # 2.2 บทบาทของนักส่งเสริมการเกษตร

ความหมาย : การที่บุคคลแสดงออกต่อกันตามบรรทัดฐานหรือความคาดหวังของสังคม หรือ การทำหน้าที่ของบุคคลหนึ่ง ซึ่งเป็นพฤติกรรมที่จะต้องแสดงตามสิทธิและหน้าที่ของตน ตามสถานภาพที่ตนเป็นอยู่

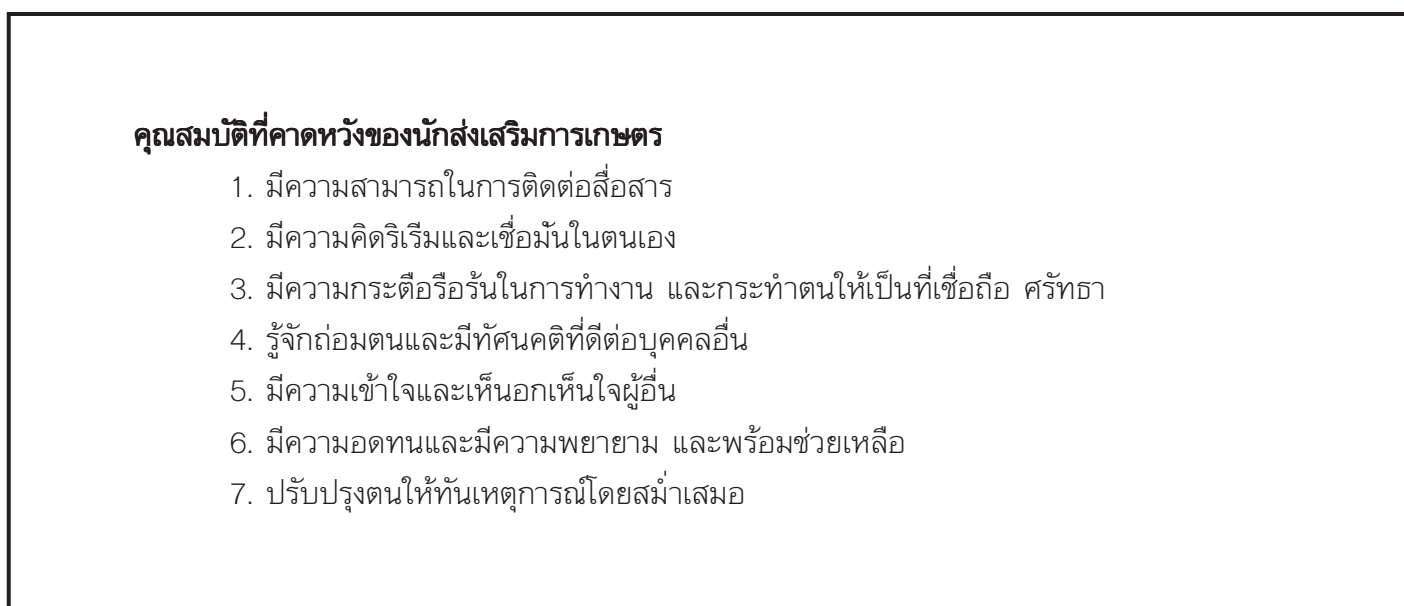
บทบาทของนักส่งเสริมการเกษตร

1. ผู้ถ่ายทอดความรู้
2. วิทยากรกระบวนการ มีทักษะในการฟัง การจับประเด็น การถาม การตัดบท การทบทวนความและการสื่อสารกับตนเอง
3. ที่ปรึกษา
4. ผู้ประสานงาน ทั้งด้านวิชาการ ตลอดจนแผนงาน โครงการและกิจกรรม
5. นักวิจัยและพัฒนา
6. นักประชาสัมพันธ์เพื่อ
 - การแพร่ข่าวสารและความรู้
 - การป้องกันแก้ไขความเข้าใจผิด
 - การเตรียมแผนการก่อนรับการส่งเสริมและเป็นตัวเร่งให้รับการส่งเสริม
 - การจูงใจ
 - การเสนอข่าว
 - การกระตุ้นเตือน
7. นักจัดการองค์กร ในกระบวนการ
 - การปลูกจิตสำนึก
 - การรวมพลัง การส่งเสริมความรู้ด้านเทคโนโลยี
 - การบริหารจัดการ
 - การสนับสนุน

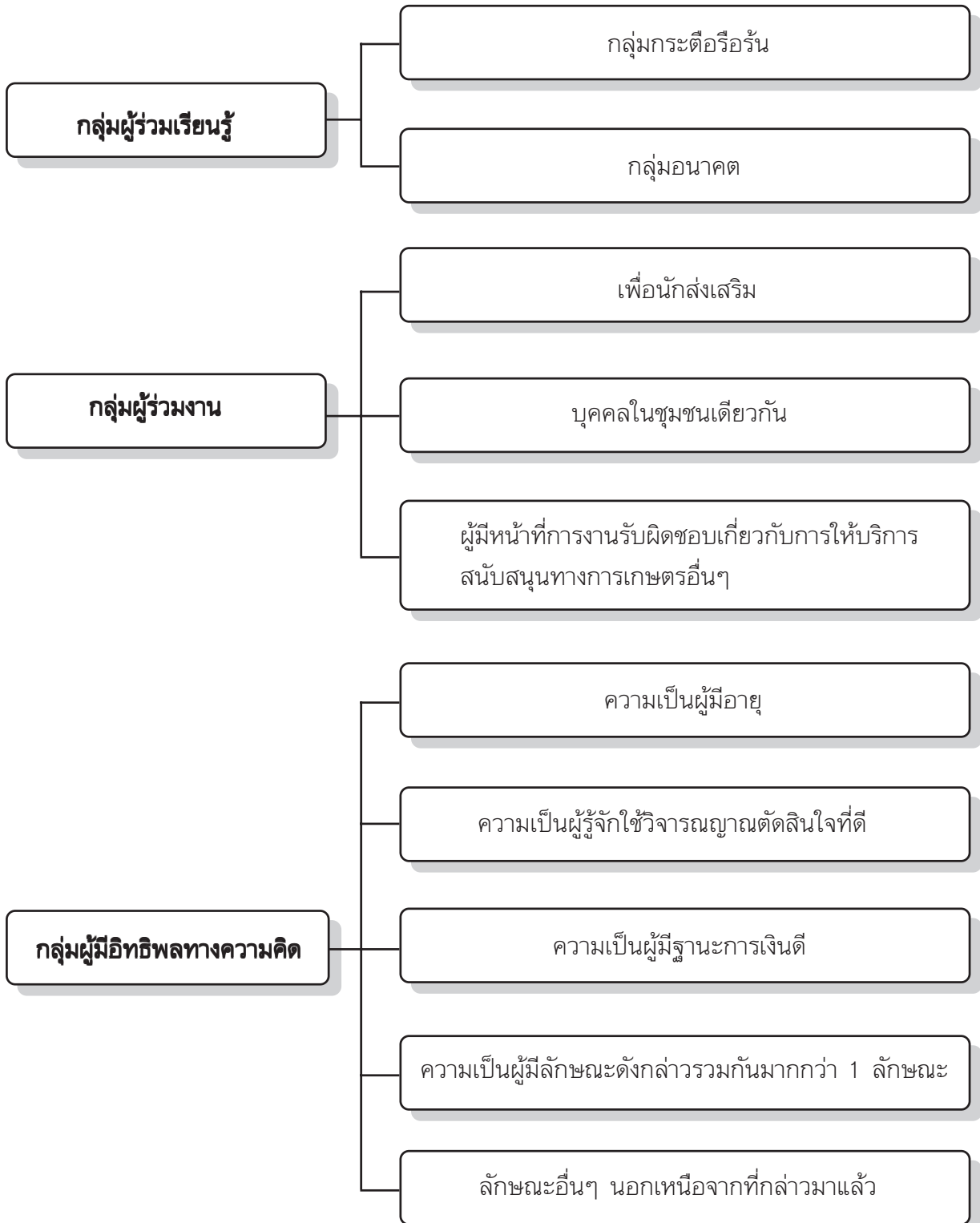
ไต่ตทัศน์ # 2.3 ลักษณะของบทบาทของบุคคลในสังคม



ไต่ตทัศน์ # 2.4 คุณสมบัติที่คาดหวังของนักส่งเสริมการเกษตร



ไสตท์ศน์ # 2.5 กลุ่มบุคคลเป้าหมายของนักส่งเสริมการเกษตร



ไต่ตทัศน์ # 2.6 หลักการทำงานของนักส่งเสริมการเกษตรของหน่วยงานต่างๆ

หน่วยงานภาครัฐ

- ยึดประชาชนเป็นศูนย์กลาง
- ยึดหลักการเคารพในศักดิ์ศรี
- ยึดหลักการมีส่วนร่วม
- ติดตาม นิเทศ ช่วยแก้ไขปัญหา
- สร้างเครือข่ายการดำเนินงาน

หน่วยงานภาครัฐกิจ

- ยึดหลักการตามหลักปรัชญาเศรษฐกิจพอเพียง
- ยึดหลักการส่งเสริมการเกษตรแบบครบวงจรบนหลักการเพิ่มประสิทธิภาพ
- ส่งเสริมการพัฒนางานวิจัยด้านการเกษตร โดยต่อยอดภูมิปัญญาท้องถิ่น

หน่วยงานองค์การนอกภาครัฐ

- มีจิตสำนึก
- มีความชัดเจน
- มุ่งสร้างความเป็นธรรมในสังคม
- แสวงหาและให้ความสำคัญ
- มีเป้าหมาย
- ต้องการความเป็นอิสระในการกำหนดนโยบายและปฏิบัติงาน
- ต้องการความเป็นอิสระในการเผยแพร่และเสนอปัญหา

ไสตท์ศน์ # 2.7

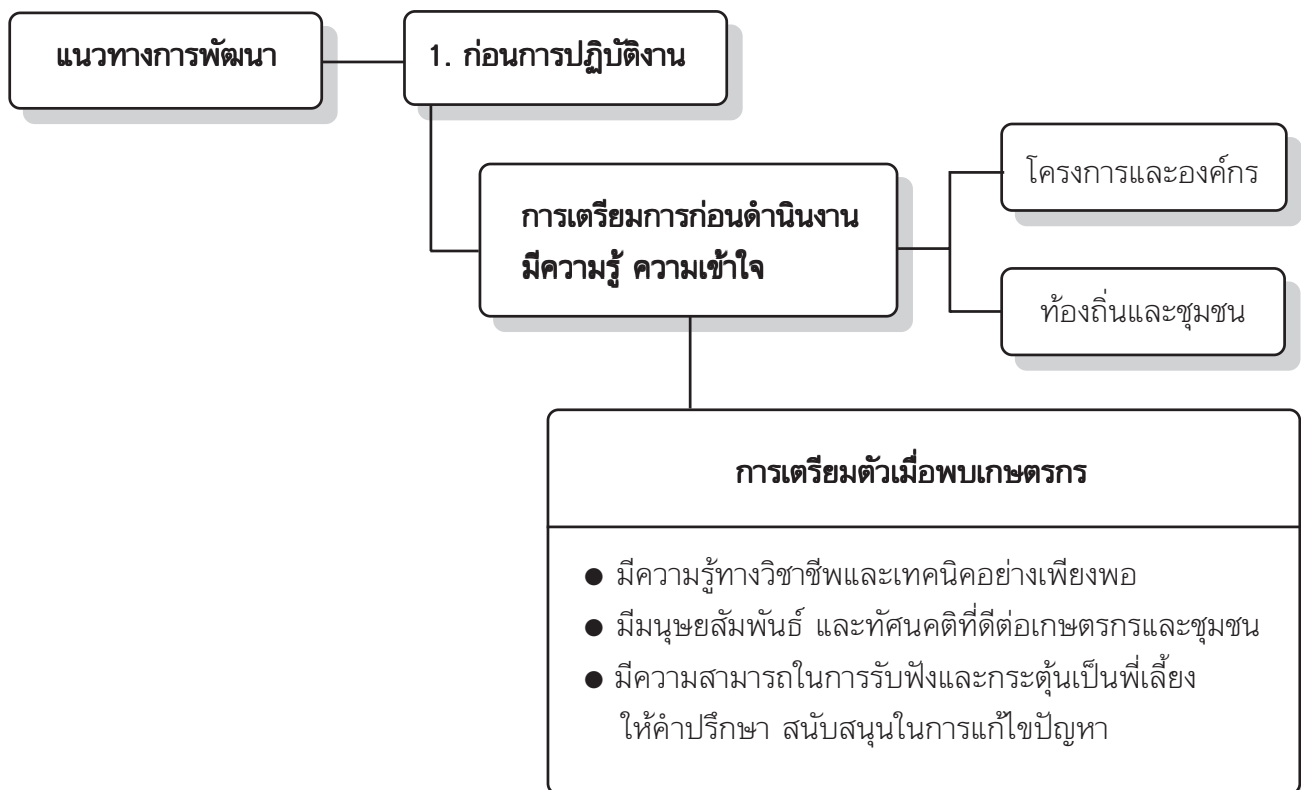
ความต้องการขององค์การในการพัฒนาบทบาทของบุคลากร

เพื่อให้มีการเปลี่ยนแปลงพฤติกรรม

1. ด้านคุณธรรม จริยธรรม
2. ด้านความรู้
3. ด้านทักษะทางปัญญา
4. ด้านทักษะความสัมพันธ์ระหว่างบุคคลและความรับผิดชอบ
5. ด้านการวิเคราะห์การสื่อสารและการใช้เทคโนโลยีสารสนเทศ

ไสตท์ศน์ # 2.8

แนวทางการพัฒนาบทบาทของนักส่งเสริมการเกษตร



ไสตท์ศน์ # 2.8 (ต่อ)

2. ขณะปฏิบัติงาน

- การถ่ายทอดความรู้และเทคโนโลยีสู่เกษตรกรอย่างเหมาะสม
- การประสานงานกับหน่วยงานต่างๆ

3. หลังการปฏิบัติงาน

- การประเมินผลการดำเนินงาน/โครงการ/กิจกรรมต่างๆ

4. การสนับสนุนขององค์กรต่อการปฏิบัติงาน

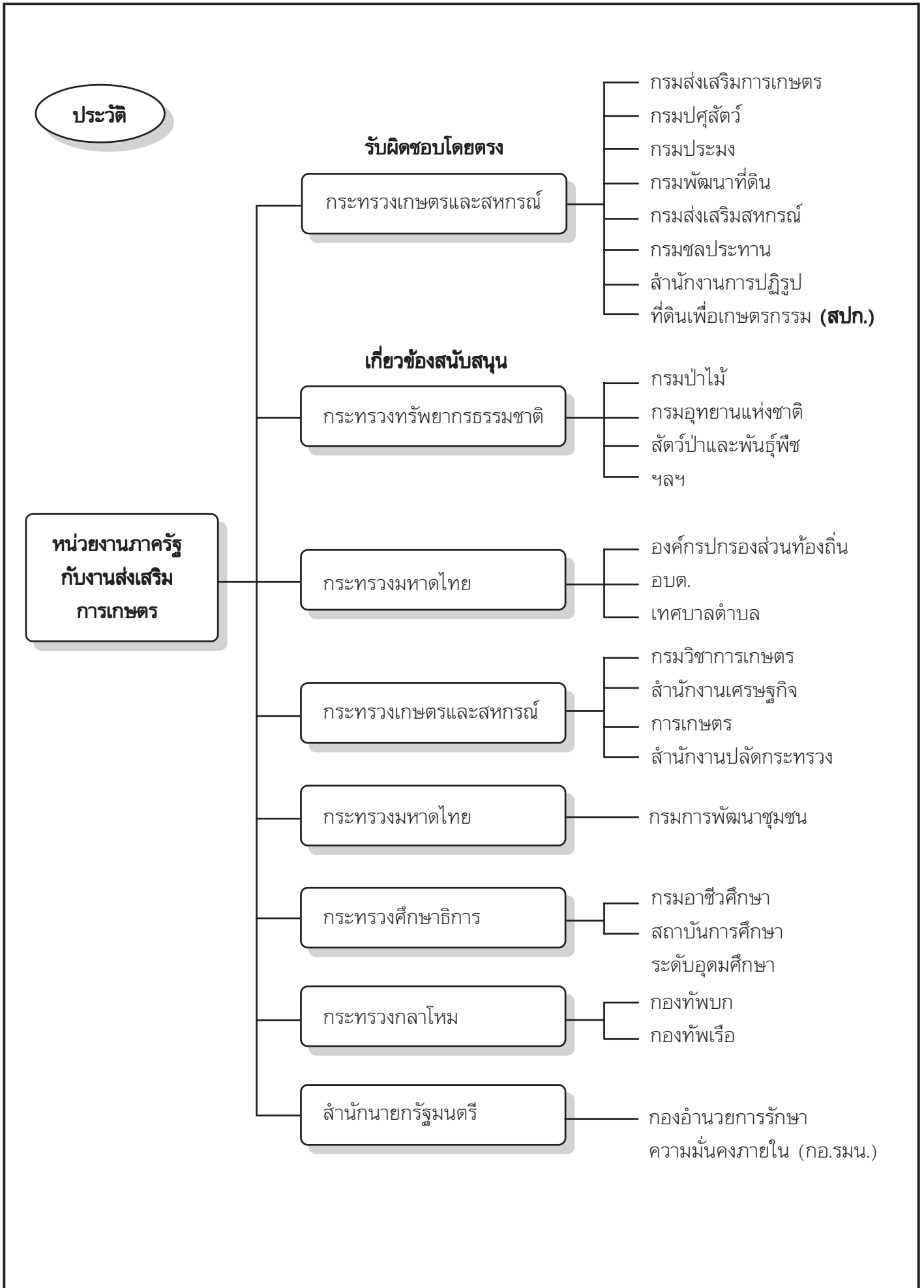
- ปรับโครงสร้างและระบบงานให้เหมาะสม
- เปิดโอกาสให้สามารถทำงานร่วมกับเกษตรกร
- เสริมสร้างกระบวนการเรียนรู้ของเจ้าหน้าที่ขณะปฏิบัติงาน
- สนับสนุนข้อมูลข่าวสาร ด้านการผลิต การตลาด สถานการณ์ต่างๆ รวมถึงวัสดุอุปกรณ์
- ช่วยประสานงานกับหน่วยงานต่างๆ เพื่อร่วมมือสนับสนุนกัน ลดซ้ำซ้อนและขัดแย้ง
- สนับสนุนโครงการงบประมาณ
- จัดระบบติดตามประเมินผลที่ชัดเจน
- สร้างขวัญและกำลังใจแก่เจ้าหน้าที่ผู้ปฏิบัติงาน
- ศึกษา วิจัย พัฒนาองค์ความรู้ใหม่ๆ ทางส่งเสริมการเกษตร

ไสตท์ศน์ # 2.9 แนวทางการสนับสนุนบทบาทของนักส่งเสริมการเกษตร

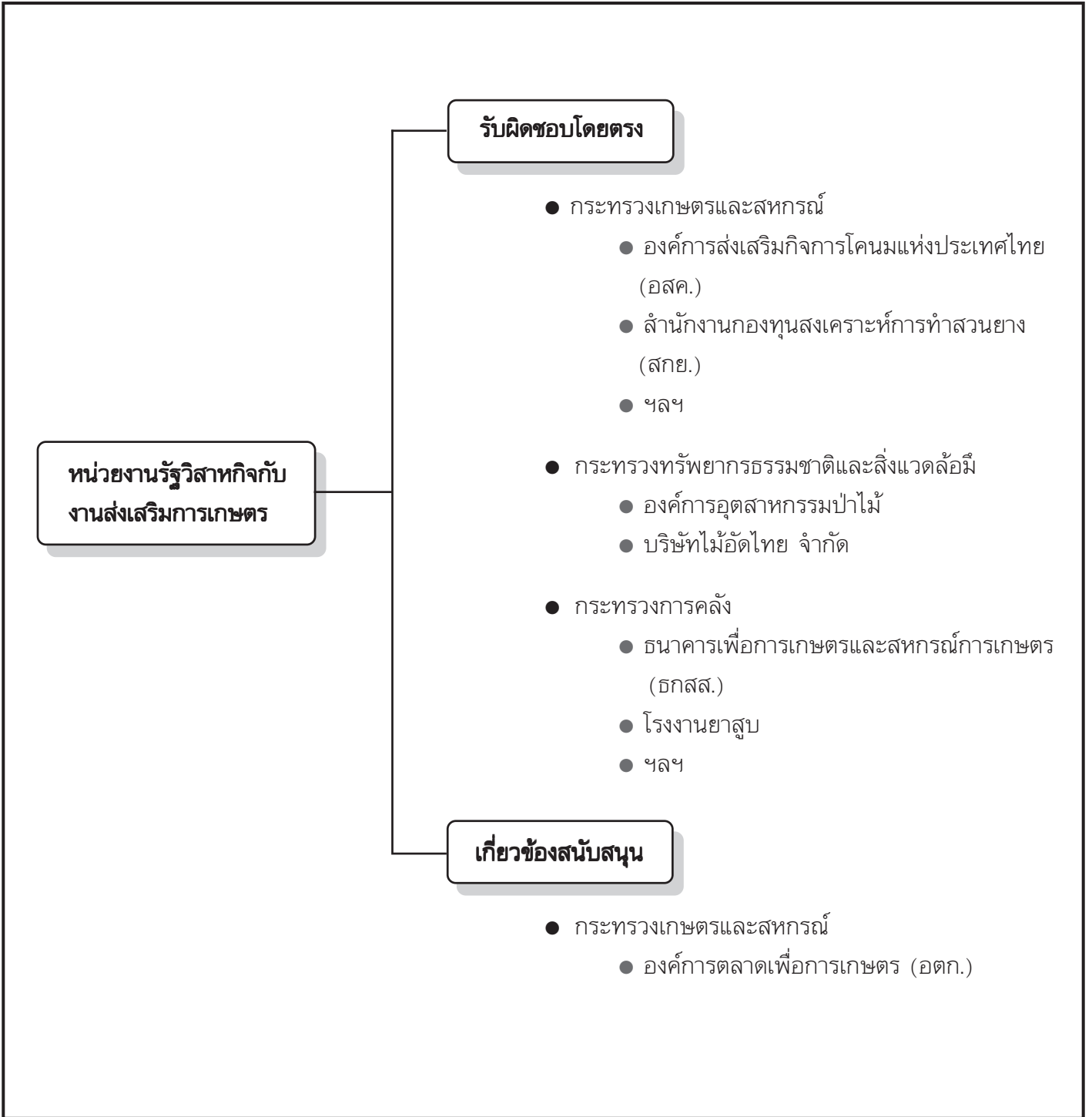
แนวทางการสนับสนุนบทบาทของนักส่งเสริมการเกษตร

1. การกำหนดเป้าหมายในการพัฒนาทั้งระยะสั้นและระยะยาว
2. ส่งเสริมให้มีการพัฒนาทุกระดับอย่างทั่วถึง เป็นระบบ มีประสิทธิภาพ ประหยัด ต่อเนื่อง และสนับสนุนให้พัฒนาตนเอง
3. มุ่งให้ความรู้ ทักษะ และทัศนคติที่เหมาะสมในการปฏิบัติหน้าที่อย่างมีประสิทธิภาพ
4. พัฒนาให้มีความรู้เกี่ยวกับนโยบาย การพัฒนาประเทศ สถานการณ์ทางเศรษฐกิจ สังคมและความมั่นคง วิทยาการสมัยใหม่ วิชาชีพ
5. ส่งเสริมและสนับสนุนให้มีสุขภาพอนามัยที่แข็งแรงสมบูรณ์
6. ส่งเสริมการพัฒนาด้วยวิธีการที่เหมาะสม
7. การพัฒนาเมื่อเปลี่ยนแปลงสายงานและตำแหน่ง
8. มุ่งในทางปฏิบัติและมีแนวทางนำความรู้ที่ได้รับไปปฏิบัติรวมทั้งมีการติดตามและประเมินผล
9. ส่งเสริมการระดมสรรพกำลัง ทรัพยากร ความร่วมมือ และการประสานงานระหว่างส่วนต่างๆ

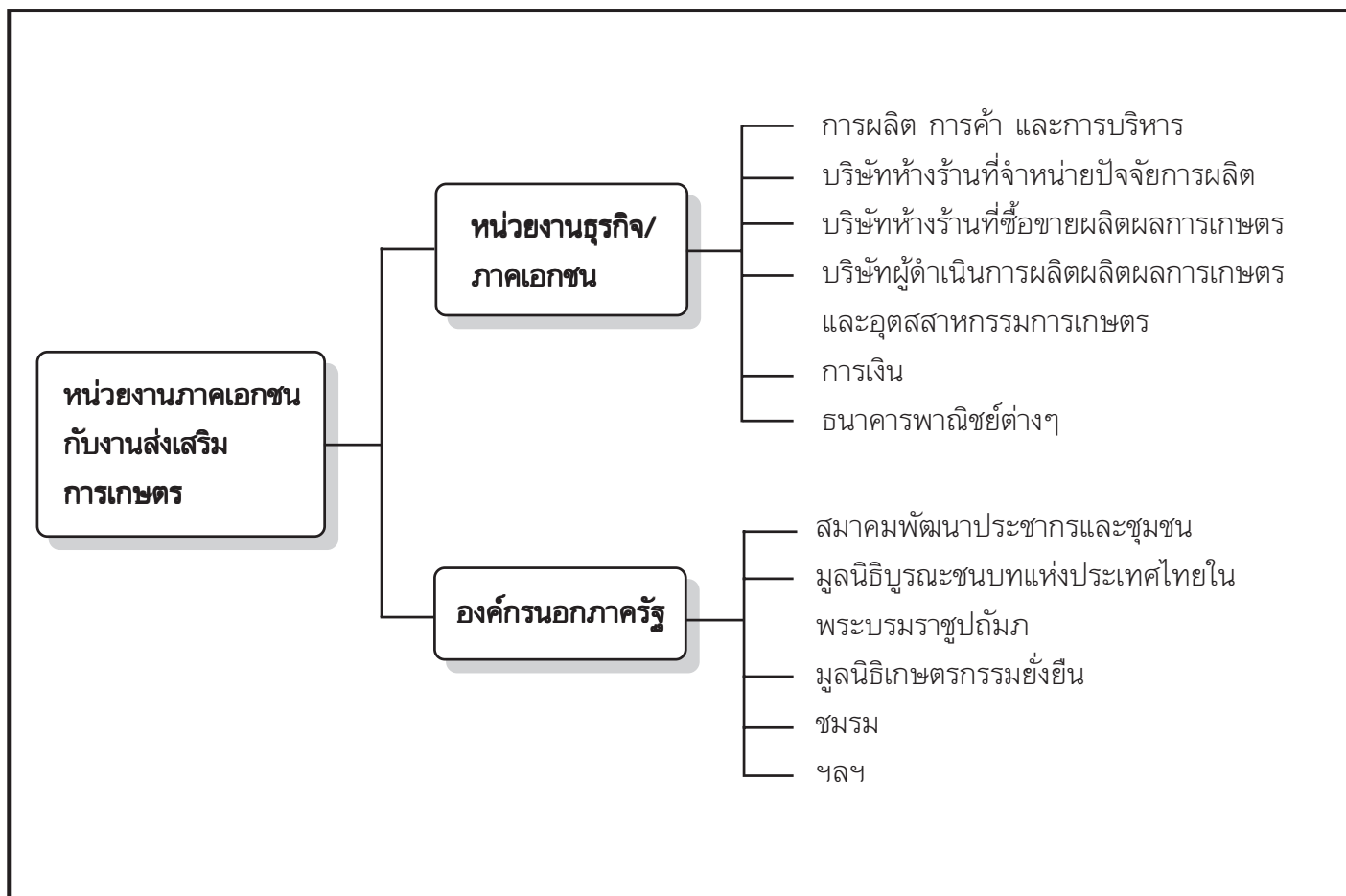
ไสตท์ศน์ # 2.12 หน่วยงานภาครัฐกับงานส่งเสริมการเกษตร



ไสตท์ศน์ # 1.13 หน่วยงานรัฐวิสาหกิจกับงานส่งเสริมการเกษตร



ไสตท์ศน์ # 2.14 หน่วยงานภาคเอกชนกับงานส่งเสริมการเกษตร



ไสตท์ศน์ # 2.15 เปรียบเทียบบทบาทหลักของหน่วยงานส่งเสริมการเกษตร ภาครัฐ รัฐวิสาหกิจ และภาคเอกชน

บทบาท	ภาครัฐ	รัฐวิสาหกิจ	ภาคเอกชน
1. การกำหนดนโยบาย	✓		
2. แหล่งความรู้และเทคโนโลยีการเกษตร	✓	✓	✓
3. ส่งเสริมและพัฒนาสถาบันเกษตรกร	✓		
4. สนับสนุนปัจจัยการผลิตให้แก่เกษตรกร	✓	✓	✓
5. รongรับผลิตผลทางการเกษตร		✓	✓
6. ให้ความร่วมมือ สนับสนุนและประสานงานกับหน่วยงานอื่น	✓	✓	✓

ไสตท์ศน์ # 2.16 ความหมาย ความสำคัญและประเภทของนโยบาย

- ความหมายของนโยบาย
- ความสำคัญของนโยบาย
- ประเภทของนโยบาย แบ่งเป็น
 - ตามระดับชั้นของการบริหาร
 - นโยบายพื้นฐาน
 - นโยบายทั่วไป
 - นโยบายเฉพาะแผนงาน
 - ลักษณะการกำหนดนโยบายของรัฐ
 - นโยบายหลัก
 - นโยบายการบริหาร
 - นโยบายเฉพาะกิจ

ไสตท์ศน์ # 2.17 ความสัมพันธ์ของนโยบายและแผนยุทธศาสตร์ และที่มาของนโยบายส่งเสริมการเกษตร

ความสัมพันธ์ของนโยบายและแผนยุทธศาสตร์ และที่มาของนโยบายส่งเสริมการเกษตร

- ความสัมพันธ์ของนโยบายและแผนยุทธศาสตร์
 - ระดับประเทศ
 - ระดับกระทรวง
 - ระดับส่วนราชการ
- ที่มาของนโยบายการส่งเสริมการเกษตร
 - นโยบายของกระทรวงเกษตรและสหกรณ์
 - นโยบายของส่วนราชการและรัฐวิสาหกิจที่เกี่ยวข้องกับการเกษตร
 - นโยบายการส่งเสริมการเกษตรในระดับพื้นที่
 - นโยบายการส่งเสริมการเกษตรของสถาบันการศึกษา

ไสตท์ศน์ # 2.18 สารสำคัญของนโยบายการส่งเสริมการเกษตร

สารสำคัญของนโยบายการส่งเสริมการเกษตร

- **นโยบายการเกษตรระดับชาติ**
 - นโยบายพื้นฐานแห่งรัฐตามรัฐธรรมนูญ
 - แผนพัฒนาเศรษฐกิจและสังคมแห่งชาติ
 - นโยบายรัฐบาล
- **นโยบายการส่งเสริมการเกษตรระดับพื้นที่**
- **นโยบายการพัฒนาการเกษตรระดับกระทรวง**
- **นโยบายการส่งเสริมการเกษตรระดับส่วนราชการ**
- **นโยบายการส่งเสริมการเกษตรของสถาบันการศึกษา องค์กรนอกภาครัฐและภาคเอกชน**
 - นโยบายของสถาบันการศึกษา
 - นโยบายขององค์กรนอกภาครัฐ
 - นโยบายขององค์กรภาคเอกชน

ไสตท์ศน์ # 2.19 สารสำคัญของนโยบายด้านต่างๆ ต่อสภาพแวดล้อมในอนาคต ทิศทางการส่งเสริมและพัฒนา

สารสำคัญของนโยบายด้านต่างๆ ต่อสภาพแวดล้อมในอนาคต ทิศทางการส่งเสริมและพัฒนา

- ด้านเศรษฐกิจ
- ด้านสินค้าเกษตร
- ด้านองค์ความรู้ เทคโนโลยีและนวัตกรรม
- ด้านสังคม
- ด้านทรัพยากรและสิ่งแวดล้อม
- ด้านการบริหารและการปกครอง

สรุปทิศทางของนโยบาย 6 ด้าน

ไสตท์ศน์ # 2.20 แนวทางในการนำนโยบายการส่งเสริมการเกษตรไปปฏิบัติ

แนวทางในการนำนโยบายการส่งเสริมการเกษตรไปปฏิบัติ

- สถานการณ์ที่เอื้อต่อการนำนโยบายไปปฏิบัติ
- ปัจจัยที่มีผลต่อการนำนโยบายไปปฏิบัติ
- อุปสรรคในการนำนโยบายไปปฏิบัติ
 - ปัญหาในตัวนโยบาย
 - ปัญหาในการบริหารงาน
 - ปัญหาเกี่ยวกับตัวเจ้าหน้าที่
 - ปัญหาที่เกิดขึ้นโดยมิได้คาดการณ์ไว้ก่อน

ไสตท์ศน์ # 2.21 การประเมินนโยบายการส่งเสริมการเกษตร

การประเมินนโยบายการส่งเสริมการเกษตร

- คุณลักษณะที่ดีของการประเมินนโยบาย
- รูปแบบของการประเมินนโยบาย
 - ประเมินก่อนการดำเนินงาน
 - ประเมินระหว่างการทำงาน
 - ประเมินภายหลังการทำงาน
- ขั้นตอนของการประเมินนโยบาย
- อุปสรรคต่อการนำผลการประเมินนโยบายไปใช้ประโยชน์
 - การไม่ยอมรับในตัวผู้ทำการประเมิน
 - การไม่มีอิทธิพลบังคับ
 - การทวนกระแส
 - การเสียค่าใช้จ่ายมาก

สไลด์ทัศน์ # 2.22 หลักการและแนวคิดในการกำหนดนโยบายการส่งเสริมการเกษตร

- ลักษณะของนโยบายที่ดี
- วงจรชีวิตของนโยบาย
 - การก่อตัวของนโยบาย
 - การกำหนดนโยบาย
 - การนำนโยบายไปปฏิบัติ
 - การประเมินนโยบาย
 - การต่อเนื้อง การทดแทนและการสิ้นสุดนโยบาย
- แนวคิดนโยบายการส่งเสริม

สไลด์ทัศน์ # 2.23 ความหมาย

แผน (plan) เอกสารที่กำหนดขั้นตอนการดำเนินงานที่ชัดเจนเพื่อให้การปฏิบัติงาน การประสานงาน เป็นไปอย่างมีประสิทธิภาพ

แผนงาน

โครงการ

กิจกรรม

สไลด์ทัศน์ # 2.24 ประเภทของแผน

ประเภทของแผน

- การแบ่งตามระยะเวลา: สั้น กลาง ยาว
- การแบ่งตามขอบเขตของกิจกรรมที่ทำ
 - แผนกลยุทธ์ กับแผนดำเนินงาน
- การแบ่งตามการนำไปใช้
 - แผนที่ใช้ครั้งเดียว กับแผนที่ใช้ประจำ

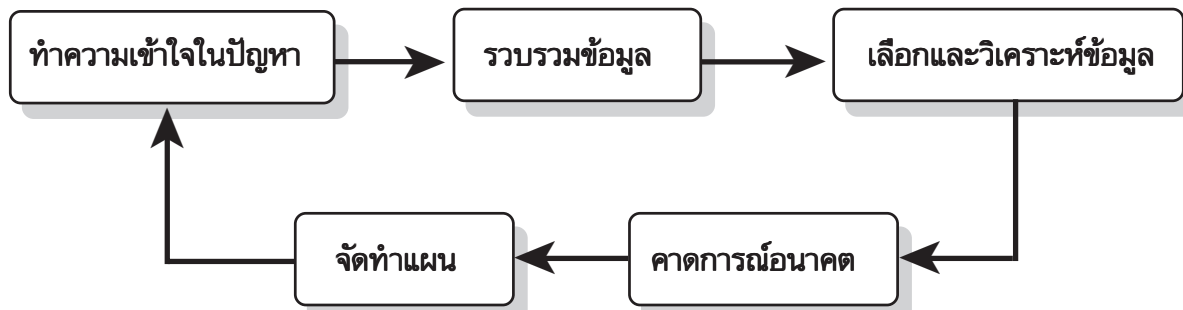
ไสตท์ศน์ # 2.25 ลักษณะของแผนที่ดี

แผนที่ดีต้องมาจากกระบวนการวางแผนที่ดี ซึ่งมีหลักการพื้นฐานในการวางแผน ดังนี้

- ต้องสนับสนุนเป้าหมายและวัตถุประสงค์ขององค์กร
- เป็นงานอันดับแรกๆของกระบวนการจัดการในองค์กร
- เป็นหน้าที่ของทุกคนโดยผู้นำองค์กร
- ต้องคำนึงถึงประสิทธิภาพของแผนที่จะนำไปปฏิบัติ

ไสตท์ศน์ # 2.26 กระบวนการพยากรณ์ในการจัดทำแผน

ในการส่งเสริมการเกษตรนั้นแผนที่ดีควรมาจากการมีส่วนร่วมของทุกภาคส่วนใช้กระบวนการพยากรณ์ในการจัดทำแผน ดังนี้



ไสตท์ศน์ # 2.27 การวางแผนการส่งเสริมการเกษตร

การวางแผนการส่งเสริมการเกษตร

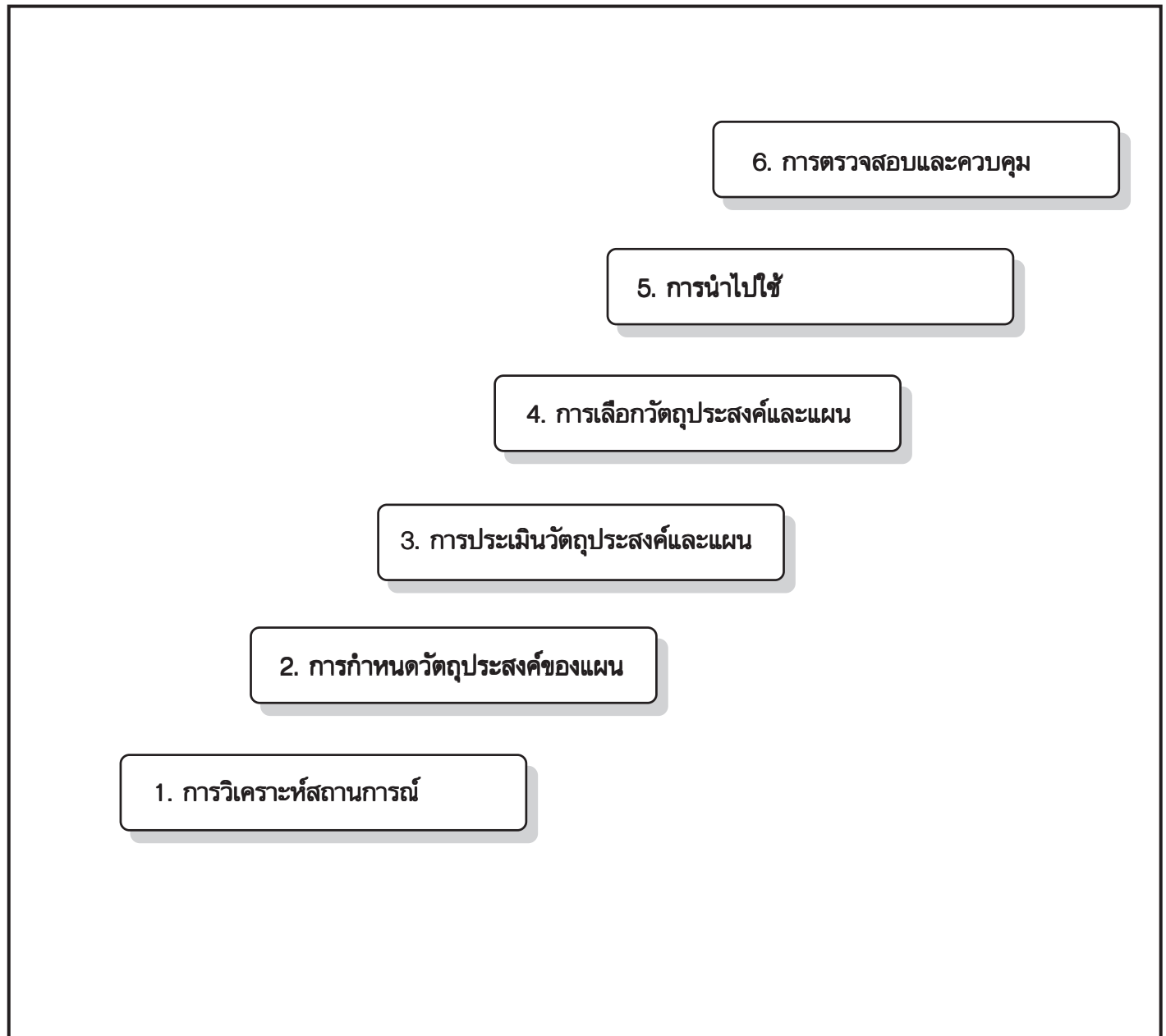
หมายถึง กระบวนการจัดเตรียมการตัดสินใจขึ้นมาชุดหนึ่ง สำหรับการกระทำในอนาคตโดยมุ่งไปสู่การปฏิบัติเพื่อให้หน่วยงานองค์กร หรือโครงการการส่งเสริมการเกษตรบรรลุจุดประสงค์สูงสุด

ไสตท์ศน์ # 2.28 วิธีการวางแผน

วิธีการวางแผน

- การวางแผนจากข้างในไปข้างนอก และจากข้างนอกมาข้างใน
- การวางแผนจากบนลงล่างและจากล่างขึ้นบน
- การวางแผนเพื่อความไม่แน่นอน
- การวางแผนโดยยึดบุคคล
- การวางแผนโดยยึดกรอบเวลา

ไสตท์ศน์ # 2.29 ขั้นตอนของการวางแผน



ไสตท์ศน์ # 2.30 องค์ประกอบแผนกลยุทธ์

องค์ประกอบแผนกลยุทธ์

- **วิสัยทัศน์** คำถามที่จะใช้ในการ กำหนดวิสัยทัศน์ เป็นอะไร ทำอะไร (ทำได้หลายอย่าง) ด้วยคุณภาพอย่างไร (แสดงระดับคุณภาพที่ ต้องการ) แตกต่างจากที่อื่นอย่างไร
- **พันธกิจหรือภารกิจหลัก**
- **เป้าประสงค์**
- **ประเด็นยุทธศาสตร์**
- **แนวทางการขับเคลื่อนให้เกิดการปฏิบัติ**

ไสตท์ศน์ # 2.31 การวิเคราะห์สภาพแวดล้อมภายนอกเพื่อทำแผนกลยุทธ์ โอกาส อุปสรรค

สภาพแวดล้อมภายนอกโดยทั่วไป (general environment)

- S** คือ Social หรือสังคม ประกอบด้วย ค่านิยม วัฒนธรรม ครอบครัว ความเชื่อ และอื่นๆ
- T** คือ Technology หรือเทคโนโลยี ประกอบด้วย ผู้ชำนาญการ กระบวนการ ระบบและองค์ความรู้ต่างๆ
- E** คือ Economic หรือเศรษฐกิจ ประกอบด้วย ทรัพยากรที่มีอยู่หรือขาดแคลนและแนวโน้มต่างๆ ไประบบเศรษฐกิจ และสภาวะทางเศรษฐกิจ
- P** คือ Political หรือการเมือง ประกอบด้วย รัฐบาล นโยบายรัฐ กฎหมาย สถาบันและกระบวนการทางการเมือง กลุ่มผลประโยชน์ องค์กรอิสระทางการเมือง และภาคประชาสังคม
- I** คือ International หรือจากต่างประเทศ เป็นสภาพที่มาจากภายนอกประเทศไม่ว่าจะเป็นองค์การ กลุ่มตัวบุคคล หรืออื่นๆ

สภาพแวดล้อมในการดำเนินงาน (task environment)

ผู้รับบริการ/ลูกค้า

คู่แข่ง

ผู้จัดหาวัตถุดิบ

แรงงาน

ไสตท์ศน์ # 2.32 การวิเคราะห์สภาพแวดล้อมภายใน (จุดแข็ง จุดอ่อน)

ปัจจัยสำคัญภายในองค์กร

ตามแนวคิด 4M's

Man	คน
Money	เงิน
Material	วัสดุ/ทรัพยากร
Mqanagement	การจัดการ

ตามแนวคิด 7s ของ McKinsey

Structure (โครงสร้างองค์กร) หมายถึง การจัดแบ่งหน่วยงานต่างๆ การจัดสรรทรัพยากร การวางตำแหน่งของบุคลากร ซึ่งอาจเรียกว่า การจัดผังองค์กร

Strategy (ยุทธวิธี) หมายถึง การกำหนดรูปแบบการดำเนินงาน

System (ระบบการทำงาน) หมายถึง ระบบการทำงานด้านต่างๆ ขององค์กร

Skill (ทักษะ) หมายถึง ทักษะหรือความสามารถขององค์กร

Style (รูปแบบ) หมายถึง รูปแบบหรือลักษณะการบริหารงานของผู้บริหาร

Staff (บุคลากร) หมายถึง ทักษะความสามารถ พฤติกรรมของบุคลากร

Shared Value (ค่านิยมร่วมขององค์กร) หมายถึง แนวคิดหรือเป้าหมายร่วมที่บุคลากรในองค์กรยึดถือร่วมกัน

ไสตท์ศน์ # 2.33 การวิเคราะห์ SWOT กับการวางแผนกลยุทธ์

SO กำหนดยุทธศาสตร์เชิงรุก ● ส่งเสริม สนับสนุน ขยาย เพิ่ม

ST กำหนดยุทธศาสตร์เชิงป้องกัน ● พัฒนา รักษา คงสภาพ

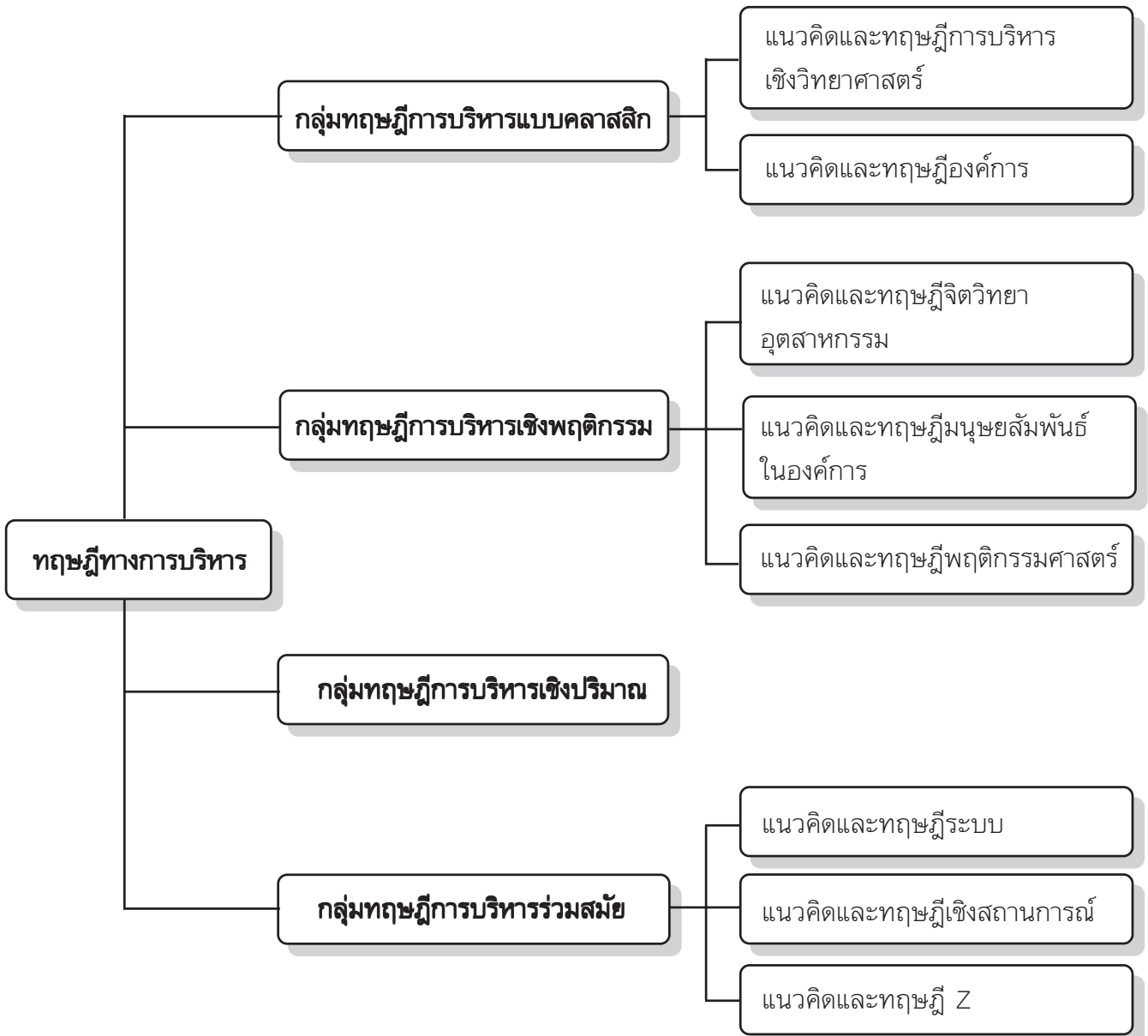
WO กำหนดยุทธศาสตร์เชิงรับ ● ปรับปรุง แก้ไข

WT กำหนดยุทธศาสตร์เชิงถอยเล็ก ● ทบทวน ยกเลิก ถ่างโอน เกลี่ย

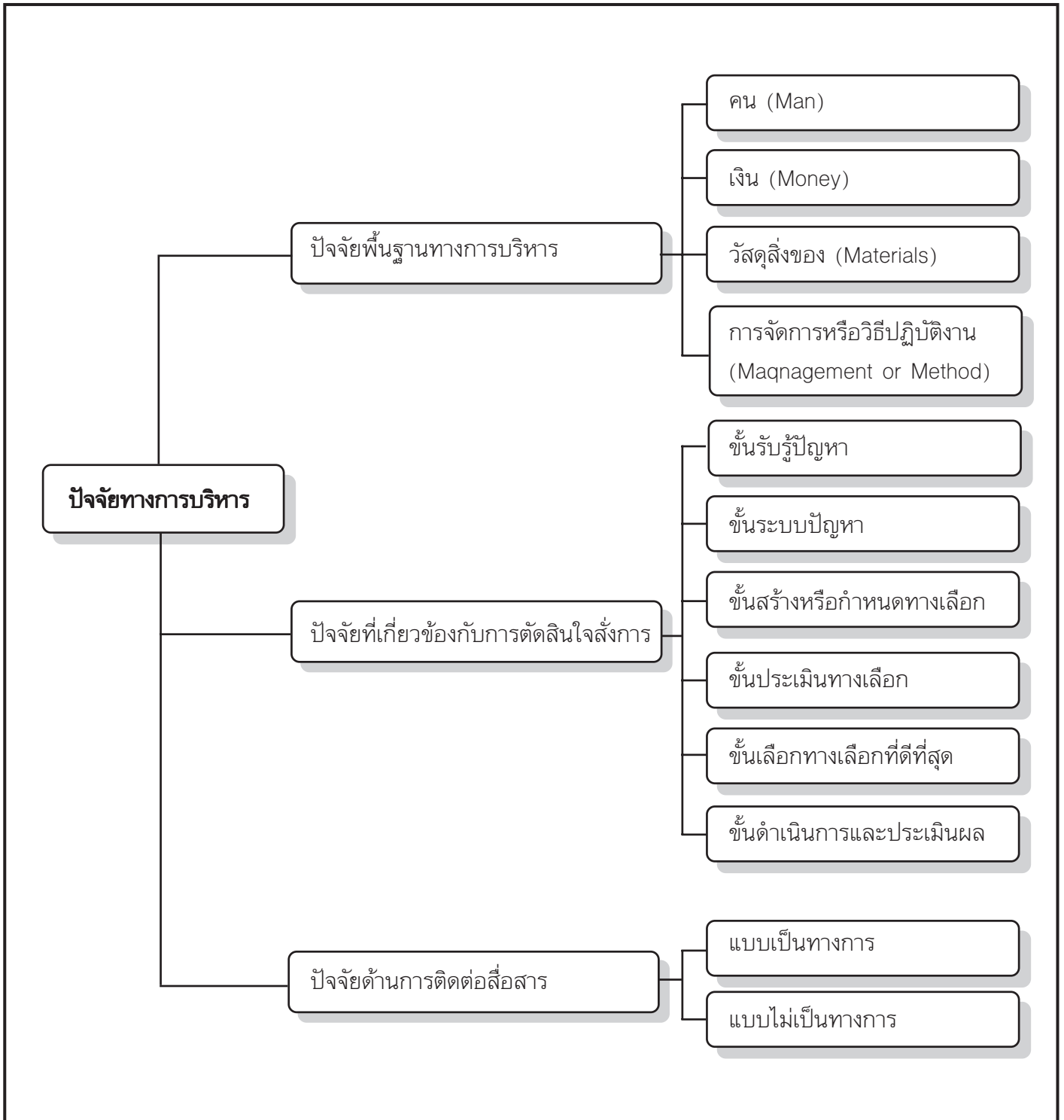
ไต่ตทัศน์ # 2.34 ความหมายของการบริหารงาน

การบริหารงาน

หมายถึง กระบวนการใช้ศาสตร์และศิลป์ในการสร้างความร่วมมือกันทำงาน หรือทำ กิจกรรมอย่างหนึ่ง อย่างใดของบุคคลตั้งแต่ 2 คนขึ้นไป โดยใช้ปัจจัยหรือทรัพยากร เช่น ทรัพยากร มนุษย์เงิน วัสดุสิ่งของ ดำเนิน กิจกรรมให้บรรลุวัตถุประสงค์หรือเป้าหมายที่กำหนดไว้



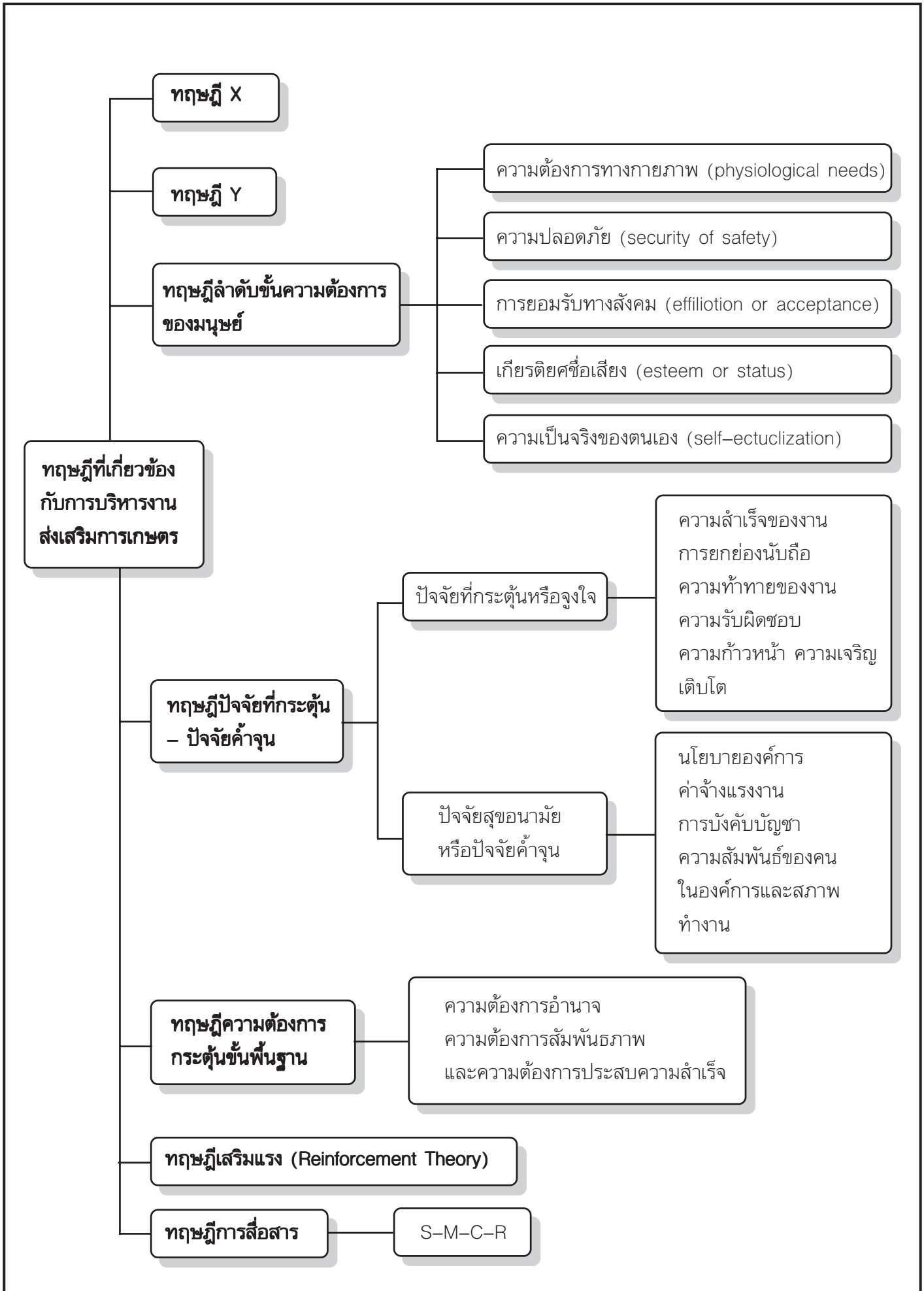
ไสตท์ศน์ # 2.35 ปัจจัยทางการบริหาร



ไสตท์ศน์ # 2.36 กระบวนการตัดสินใจสั่งการ



ไสตท์ศน์ # 2.37 ทฤษฎีที่เกี่ยวข้องกับการบริหารงานส่งเสริมการเกษตร



ไสตท์ศน์ # 2.38 เทคนิคการบริหารงานส่งเสริมการเกษตร

- **การบริหารงานแบบญี่ปุ่น** การบริหารงานแบบญี่ปุ่นมีลักษณะพิเศษ เช่น ที่มาของผู้บริหาร
- **การบริหารงานโดยมุ่งผลสัมฤทธิ์** (Result Based Management: RBM)
- **การบริหารงานตามวัตถุประสงค์** (Management by Objective: MBO)
- **การบริหารงานแบบมีส่วนร่วมของประชาชน**
- **การบริหารคุณภาพของเดมมิง** (The Deming Cycle) หรือแนวคิดของวัฏจักร PDCA
- **การสร้างทีมงาน** (team building) หมายถึง การปรับความสัมพันธ์ต่างๆ ในการทำงานให้ดีขึ้น

ลักษณะการมีส่วนร่วม

จิตสำนึก-คิด-วางแผน-ดำเนินการ-ประเมินผล-รับผลประโยชน์

หลักการมีส่วนร่วม

เต็มใจ-เสมอภาค-ไม่มีบังคับ

ระดับการมีส่วนร่วม

1. เสริมอำนาจให้ประชาชน
2. สร้างความร่วมมือ
3. เข้ามามีบทบาท
4. รับฟังความคิดเห็น
5. ให้ข้อมูลข่าวสาร

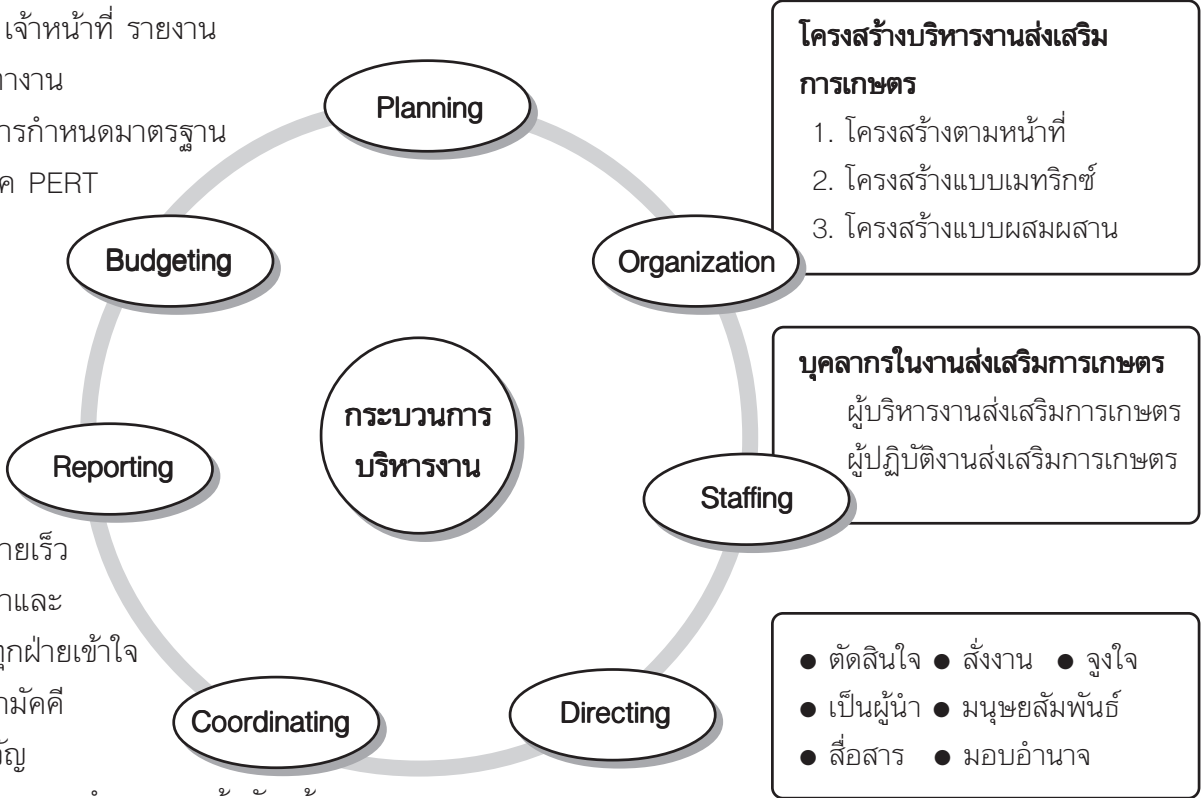
แนวทางการสร้างการมีส่วนร่วม 3 กลุ่ม

1. กลุ่มการประชาสัมพันธ์และให้ข้อมูลแก่ประชาชน
2. กลุ่มการรับฟังความคิดเห็น
3. กลุ่มแลกเปลี่ยนความคิดเห็น

ไสตท์ศน์ # 2.39 กระบวนการบริหารงาน

กระบวนการบริหารงาน 7 องค์ประกอบ ของลูเธอร์ กุลิค (Luther Gulick) ที่รู้จักกันอย่างแพร่หลายคือ POSBCoRB

งบประมาณ เจ้าหน้าที่ รายงาน
แผนผังการทำงาน
ห้องปฏิบัติการกำหนดมาตรฐาน
และใช้เทคนิค PERT



บรรลุเป้าหมายเร็ว
ประหยัดเวลาและ
ทรัพยากร ทุกฝ่ายเข้าใจ
สร้างความสามัคคี
เสริมสร้างขวัญ
ลดอันตรายจากการทำงาน ลดข้อขัดแย้ง
เพิ่มผลสำเร็จ เกิดความคิดใหม่ ป้องกันซ้ำซ้อน
มีประสิทธิภาพ

ไสตท์ศน์ # 2.40 การบริหารงานส่งเสริมการเกษตรหน่วยงานรัฐ

การบริหารขององค์การราชการของไทย

- ส่วนกลาง
- ส่วนภูมิภาค
- ส่วนท้องถิ่น

หน้าที่ของหน่วยงานของรัฐ

1. ให้นโยบายการส่งเสริมการเกษตร
2. แหล่งความรู้และข้อมูลข่าวสาร
3. ส่งเสริมและพัฒนาสถาบัน
4. สนับสนุนปัจจัยการผลิต
5. ผู้ให้ความร่วมมือและประสานงาน

การบริหารงานส่งเสริมการเกษตรหน่วยงานรัฐ

หน่วยงานส่งเสริมการเกษตรภาครัฐ

- หน่วยงานของรัฐรับผิดชอบงานส่งเสริมการเกษตร
- สนับสนุนงานส่งเสริมการเกษตร

การจัดรูปองค์การหน่วยงานส่งเสริมการเกษตรภาครัฐ

1. การแบ่งตามภารกิจหลัก
2. แบ่งตามชนิดของผลผลิต
3. แบ่งตามลักษณะของหน่วยงาน

การบริหารงานส่งเสริมการเกษตรหน่วยงานรัฐวิสาหกิจ

ประเภทของหน่วยงานรัฐวิสาหกิจ

- รับผิดชอบส่งเสริมการเกษตรโดยตรง
- สนับสนุนงานส่งเสริมการเกษตร

โครงสร้างองค์การรัฐวิสาหกิจ

1. คณะกรรมการ
2. ผู้บังคับบัญชาหน่วยงานรัฐวิสาหกิจ
3. การบริหารงานของหน่วยงานรัฐวิสาหกิจ

หน้าที่ของหน่วยงานรัฐวิสาหกิจ

- แหล่งให้ความรู้และเทคโนโลยีสมัยใหม่
- แหล่งให้ข้อมูลข่าวสาร
- แหล่งรองรับผลิตผล
- สนับสนุนปัจจัยการผลิต
- ให้ความร่วมมือสนับสนุนและประสานงาน

ไต่ถาม # 2.41 การบริหารงานส่งเสริมการเกษตรของหน่วยงานภาคเอกชน
การบริหารงานส่งเสริมการเกษตรของหน่วยงานภาคเอกชน

การบริหารงานส่งเสริม การเกษตรในด้าน	หน่วยงานภาครัฐกิจ	องค์กรนอกภาครัฐ
1. การวางแผน	เน้นการจำหน่ายสินค้าขององค์กร	เน้นการช่วยเหลือเกษตรกรรายจน
2. การจัดรูปองค์กร	มีการจัดแบ่งโครงสร้างและหน้าที่ ต่างๆ ชัดเจน	จัดแบ่งหน้าที่อย่างกว้างๆ
3. การบริหารบุคคล	เน้นความรู้ความสามารถของ บุคลากร	เน้นอุดมการณ์ของบุคลากร
4. การอำนวยการ	มีการสั่งการ ชี้แนะชัดเจน	มีลักษณะการให้คำปรึกษาและ การเสนอแนะ
5. การประสานงาน	ดำเนินการประสานกับทุกๆ ฝ่ายที่เกี่ยวข้อง	เน้นการประสานงานกับภาคประชาชน เป็นหลัก
6. การควบคุมงาน	ผู้บังคับบัญชาระดับต่างๆ ควบคุม อย่างใกล้ชิดและมีระบบ	บุคลากรจะมีส่วนในการรับผิดชอบ ตนเองเป็นหลัก
7. การประเมินผล	เป็นการประเมินโดยบุคลากรของ หน่วยงานอย่างชัดเจนเพื่อนำผล ไปปรับปรุงงาน	เน้นการประเมินผลแบบมีส่วนร่วม ระหว่างเกษตรกรกับหน่วยงาน

ไสตท์ศน์ # 2.42 โครงการ

โครงการ (project) หมายถึง เป็นแผนงานหรือกิจกรรมที่จัดทำขึ้นเพื่อนำไปปฏิบัติให้เป็น ระบบ พร้อมกับมีแนวทางหรือแบบแผนในการปฏิบัติ เพื่อให้บรรลุวัตถุประสงค์ในการ ดำเนินการ มีจุดเริ่มต้น และจุดสิ้นสุดชัดเจน โดยมีบุคคล หรือหน่วยงานรับผิดชอบเป็น ผู้รับผิดชอบ

ความสำคัญของโครงการ



ประเด็นสำคัญในการเขียนโครงการ

ไสตท์ศน์ # 2.43 การเขียนโครงการ

ส่วนประกอบของการเขียนโครงการ

- ส่วนนำ
- ส่วนเนื้อหา
- ส่วนขยายความ

องค์ประกอบของโครงการส่งเสริมการเกษตร

1. ชื่อโครงการ (Project Title)
2. ชื่อผู้เสนอโครงการหรือหน่วยงานที่รับผิดชอบ (Project Responsibility)
3. หลักการและเหตุผล (Reason for Project Determination)
4. วัตถุประสงค์ (Objectives)
5. ผลที่คาดว่าจะได้รับ (Benefits)
6. บุคคลเป้าหมาย (Goal)
7. ระยะเวลาดำเนินการ (Duration)
8. สถานที่ดำเนินการ (Place)
9. วิธีดำเนินการ (Work Procedure)
10. งบประมาณ (Budgets)
11. การประเมินโครงการ (Project Evaluation)

ไสตท์ศน์ # 2.44 กระบวนการ กลยุทธ์การพัฒนาการบริหารงานส่งเสริมการเกษตร

กระบวนการบริหารโครงการส่งเสริมการเกษตร

1. การศึกษาสถานการณ์
2. การวิเคราะห์วินิจฉัย ปัญหาและสาเหตุ
3. การวางแผนดำเนินการ
4. การปฏิบัติงานตามแผน
5. การรายงาน ติดตาม และประเมินผล

กลยุทธ์ในการบริหารโครงการส่งเสริมการเกษตร

1. การสร้างทีมงาน
2. การประสานงาน
3. การนิเทศงาน
4. การสร้างสิ่งจูงใจ
5. การมอบอำนาจหน้าที่
6. การกำหนดนโยบายและวางแผน
7. การติดตามและประเมินผลงาน

การพัฒนาการบริหารงานส่งเสริมการเกษตร

ประกอบด้วย การพัฒนา 3 ส่วนสำคัญที่ต้องกระทำควบคู่กันเสมอ ได้แก่

- 1) การพัฒนาบุคลากรให้พร้อมต่อการพัฒนา
- 2) การพัฒนาโครงสร้างและกระบวนการบริหาร
- 3) การพัฒนาทรัพยากร

ไสตท์ศน์ # 2.45 แนวคิดเกี่ยวกับการติดตามและประเมิน

แนวคิดเกี่ยวกับการติดตามและประเมิน

- ความหมายของการติดตามและประเมิน
- ประเภทของการติดตามและประเมิน
- รูปแบบของการติดตามและประเมิน
- ปัญหาของการติดตามและประเมิน

ไสตท์ศน์ # 2.46 ประเภทของการติดตามและประเมิน

ประเภทของการติดตาม แบ่งตาม

- สิ่งที่ต้องการตรวจสอบ
- จุดมุ่งหมายของการติดตาม
- องค์ประกอบโครงสร้าง
- ลักษณะทั่วไป

ประเภทของการติดตาม แบ่งตาม

- ลักษณะการประเมิน
- โครงการหลัก
- แบบแผน

ไสตท์ศน์ # 2.47 รูปแบบของการติดตามและประเมิน

รูปแบบของการติดตาม แบ่งเป็น

- การจัดประชุม
- การจัดทำแผนกิจกรรม
- การรายงาน

รูปแบบของการประเมิน แบ่งเป็น

- วัตถุประสงค์
- ตามแนว CIPP
- ตามกรอบ Log-frame
- การประเมินของไทเลอร์
- การประเมินของสคริฟเวน

ไสตท์ศน์ # 2.48 องค์ประกอบกระบวนการติดตามและประเมิน

องค์ประกอบกระบวนการติดตามและประเมิน

- ผู้เกี่ยวข้องกับการติดตามและประเมิน
 - ผู้ติดตามและประเมิน
 - ผู้รับการประเมิน
 - ผู้นำผลการประเมินไปใช้
- สิ่งที่ถูกติดตามและประเมิน
- กระบวนการติดตามและประเมิน
- ผลการติดตามและประเมิน

ไสตท์ศน์ # 2.49 ขั้นตอน

ขั้นตอน

- ขั้นตอนการวางแผนและออกแบบระบบ
 - วิเคราะห์งานโครงการ
 - การจัดคณะผู้ติดตามและประเมิน
 - การกำหนดวัตถุประสงค์
 - การจัดทำตัวชี้วัดและมาตรฐาน
 - การกำหนดแหล่งข้อมูล
 - การกำหนดวิธีการ เครื่องมือในการรวบรวมข้อมูล
- ขั้นตอนการติดตามและประเมิน
- ขั้นตอนการรายงานผล

ไสตท์ศน์ # 2.50 แนวทางในการติดตามและประเมิน

แนวทางในการติดตามและประเมิน

- ด้านแนวคิดและหลักการ
- ด้านการออกแบบ การติดตามและประเมิน
 - เป็นระบบ เชื่อมถือได้
 - คำนึงถึงสภาพแวดล้อม
 - ไม่ขัดต่อรูปแบบ
 - ครอบคลุมทุกมิติ
 - ตัวชี้วัดชัดเจน
- ด้านการดำเนินการติดตามและประเมิน
- ด้านผล การเผยแพร่ผลการติดตามและประเมิน

ไสตท์ศน์ # 2.51 วิธีการติดตามการดำเนินงานส่งเสริมการเกษตร

วิธีการติดตามการดำเนินงานส่งเสริมการเกษตร

- เทคนิคการกำหนดโครงสร้าง การจำแนกโครงการ
- แผนภูมิแกนต์
- แผนภูมิไมล์สโตน
- แผนภูมิ PERT ขั้นตอนในกระบวนการ
- แผนภูมิ PERT ขั้นตอนในกระบวนการ
 - จัดทำโครงข่ายการปฏิบัติงาน
 - ประเมินระยะเวลาที่คาดว่าจะทำงานเสร็จ
 - การหาเส้นทางวิกฤต
 - วิเคราะห์และประเมินผลโครงข่ายปฏิบัติงานที่สร้างขึ้น

ไสตท์ศน์ # 2.52 วิธีการประเมินการดำเนินงานส่งเสริมการเกษตร

วิธีการประเมินการดำเนินงาน พิจารณาจากสิ่งต่อไปนี้

- จากลักษณะของการประเมิน
 - วิธีการที่เป็นทางการ
 - วิธีที่ไม่เป็นทางการ
- ความเชื่อในการเข้าถึงความจริงของผู้ประเมิน
 - วิธีการเชิงธรรมชาติ
 - วิธีการเชิงระบบ
- ระดับผู้รับผิดชอบในการประเมิน

ไสตท์ศน์ # 2.53 ความหมายปัญหา แนวโน้ม

ปัญหา หมายถึง ช่องว่างระหว่างสภาวะการณ์ปัจจุบันกับเป้าหมายอนาคต

แนวโน้ม หมายถึง สภาวะการณ์ที่มีการคาดการณ์ว่า มีความเป็นไปได้ที่จะเกิดขึ้นในอนาคต เพื่อให้เกิดประโยชน์สูงสุดในการรับหรือสร้าง “โอกาส” และ หลีกเลียง หรือลดความเสี่ยงจาก “ภาวะคุกคาม”

ไสตท์ศน์ # 2.54 การวิเคราะห์ปัญหา

แนวคิดพื้นฐานการกำหนดปัญหาเพื่อการเปลี่ยนแปลง

1. เข้าใจความหมายของปัญหา
2. การกำหนดปัญหา และแนวโน้มการส่งเสริมการเกษตร
3. กำหนดปัญหาของเกษตรกร
4. การทำงานแนวรุกแทนการทำงาน เชิงรับ
5. บุคคล นวัตกรรม และเทคโนโลยีใหม่ที่ดีกว่า

พื้นฐานแนวคิดการวิเคราะห์ปัญหาการส่งเสริมการเกษตร

1. สถานการณ์ใด มีความสำคัญ ● การวิเคราะห์แบบองค์รวม
2. องค์ประกอบที่เกี่ยวข้องกับการวิเคราะห์ปัญหา ● การวิเคราะห์จากสถานการณ์ภายนอกเข้ามา

ไสตท์ศน์ # 2.55 ปัญหาของการส่งเสริมการเกษตร

ปัญหาของการส่งเสริมการเกษตร

- ตัวเกษตรกรและผู้เกี่ยวข้อง
- ระบบการผลิตและปัจจัยการผลิต
- การตลาด และการจัดการผลผลิต

ไสตท์ศน์ # 2.56 แนวโน้มการส่งเสริมการเกษตร

ภาพรวมอนาคต/การจำลองสถานการณ์เพื่อแนวโน้มของโอกาสใหม่และหลีกเลี่ยงวิกฤติ

1. ภาพรวมจึงต้องมีหลายๆ ภาพอย่างน้อยสองสถานการณ์
2. จุดเน้นที่เป็น “โจทย์โจทย์” สำคัญ ต้องเกี่ยวข้อง ทางด้านการส่งเสริมเกษตร
3. การใช้ปัจจัยที่มีอยู่มาสร้างเป็นการจำลองสถานการณ์เพื่อที่จะรับรู้
4. วิเคราะห์หาคนที่มีความเป็นผู้นำ

ไสตท์ศน์ # 2.57 สิ่งเกี่ยวข้องกับการสร้างกระแสใหม่

สิ่งเกี่ยวข้องกับการสร้างกระแสใหม่

1. เป็นสิ่งที่กลุ่มเป้าหมายคาดหวังและมีคุณค่าเพียงพอ ในการตอบสนอง
2. พฤติกรรมของกลุ่มเป้าหมาย ที่เปลี่ยนแปลงไปกับสังคมใหม่
3. การเปลี่ยนแปลงทางเทคโนโลยีสูงที่เกิดอย่างต่อเนื่อง 4 สภาพห่วงโซ่อุปทานและโอกาสที่เอื้อต่อการพัฒนาห่วงโซ่อุปทาน
4. สภาพห่วงโซ่อุปทานและโอกาสที่เอื้อต่อการพัฒนาห่วงโซ่อุปทาน
5. การวิเคราะห์การรับรู้ การตีความ การปฏิบัติสิ่งใหม่ๆ ที่เพิ่มขีดความสามารถ ในการแข่งขัน

ไต่ถาม # 2.58 การพัฒนาระบบการแข่งขันในอนาคต**ประเด็นสำคัญประกอบด้วย**

1. การเปลี่ยนวิกฤติเป็นโอกาส
2. ระบบ คุณภาพ และ ด้านมาตรฐานการผลิต
3. การปรับปรุงด้านระบบกฎหมาย
4. ระบบการค้าระบบเสรีตามข้อตกลงระหว่างประเทศ

