



สาขาวิชาส่งเสริมการเกษตรและสหกรณ์
มหาวิทยาลัยสุโขทัยนครราชสีมา

การสอนเสริมครั้งที่ 2

เอกสารโสตทัศนศึกษา

91307

การพัฒนาชุมชนเกษตร

Agricultural Community Development



สงวนลิขสิทธิ์

เอกสารโสตทัศนศึกษา การพัฒนาชุมชนเกษตร การสอนเสริมครั้งที่ 2
จัดทำขึ้นเพื่อเป็นบริการแก่นักศึกษาในการสอนเสริม

จัดทำต้นฉบับ : คณะกรรมการกลุ่มปรับปรุงชุดวิชา

บรรณาธิการ/ออกแบบ : หน่วยผลิตสื่อสอนเสริม ศูนย์โสตทัศนศึกษา
สำนักเทคโนโลยีการศึกษา

จัดพิมพ์ : สำนักพิมพ์มหาวิทยาลัยสุโขทัยธรรมมาธิราช

พิมพ์ที่ : โรงพิมพ์มหาวิทยาลัยสุโขทัยธรรมมาธิราช

ภาค 1/2555 (ปรับปรุง)

การสอนเสริมครั้งที่ 2

การสอนเสริมชุดวิชา การพัฒนาชุมชนเกษตร ครั้งที่ 2

รายชื่อหน่วยที่สอนเสริม

- | | |
|-------------|--|
| หน่วยที่ 8 | นโยบายและแผนการพัฒนาชุมชนเกษตร |
| หน่วยที่ 9 | องค์กรภาครัฐและองค์กรปกครองส่วนท้องถิ่นกับการพัฒนาชุมชนเกษตร |
| หน่วยที่ 10 | องค์กรธุรกิจเอกชน องค์กรพัฒนาเอกชน และองค์กรประชาชนกับการพัฒนาชุมชนเกษตร |
| หน่วยที่ 11 | ผู้นำ กลุ่มและเครือข่ายในการพัฒนาชุมชนเกษตร |
| หน่วยที่ 12 | ศูนย์เรียนรู้กับการพัฒนาชุมชนเกษตร |
| หน่วยที่ 13 | การติดตามและประเมินผลการพัฒนาชุมชนเกษตร |
| หน่วยที่ 14 | กรณีศึกษาการพัฒนาชุมชนเกษตร |
| หน่วยที่ 15 | แนวโน้มการพัฒนาชุมชนเกษตร |

ประเด็น

1. นโยบายและแผนการพัฒนาชุมชนเกษตร
 - 1.1 แนวคิดเกี่ยวกับทิศทางการพัฒนาชุมชนเกษตรไทยในยุคการเปลี่ยนแปลง
 - 1.2 การวางแผนพัฒนาชุมชนเกษตร
 - 1.3 การเชื่อมโยงการบูรณาการแผน และการประสานงานในการพัฒนาชุมชนเกษตร
2. องค์กรภาครัฐและองค์กรปกครองส่วนท้องถิ่นกับการพัฒนาชุมชนเกษตร
 - 2.1 องค์กรภาครัฐและองค์กรปกครองส่วนท้องถิ่นกับการพัฒนาชุมชนเกษตร
 - 2.2 องค์กรปกครองส่วนท้องถิ่นกับการพัฒนาชุมชนเกษตร
 - 2.3 การบูรณาการแผนและการประสานความร่วมมือระหว่างองค์กรภาครัฐและองค์กรปกครองส่วนท้องถิ่นในการพัฒนาชุมชนเกษตร
3. องค์กรธุรกิจเอกชน องค์กรพัฒนาเอกชน และองค์กรประชาชนกับการพัฒนาชุมชนเกษตร
 - 3.1 องค์กรธุรกิจเอกชนกับการพัฒนาชุมชนเกษตร
 - 3.2 องค์กรพัฒนาเอกชนกับการพัฒนาชุมชนเกษตร
 - 3.3 องค์กรประชาชนกับการพัฒนาชุมชนเกษตร
4. ผู้นำ กลุ่มและเครือข่ายในการพัฒนาชุมชนเกษตร
 - 4.1 ผู้นำในการพัฒนาชุมชนเกษตร
 - 4.2 กลุ่มในการพัฒนาชุมชนเกษตร
 - 4.3 เครือข่ายในการพัฒนาชุมชนเกษตร
5. ศูนย์เรียนรู้กับการพัฒนาชุมชนเกษตร
 - 5.1 แนวคิด พัฒนาการ ความหมายและความสำคัญของศูนย์เรียนรู้
 - 5.2 การจัดการศูนย์เรียนรู้เพื่อการพัฒนา
 - 5.3 กรณีตัวอย่างและปัจจัยแห่งความสำเร็จของศูนย์เรียนรู้เพื่อการพัฒนา

6. การติดตามและประเมินผลการพัฒนาชุมชนเกษตร
 - 6.1 แนวคิดและหลักการของการติดตามและประเมินผล
 - 6.2 ตัวชี้วัดเพื่อการพัฒนา
 - 6.3 กระบวนการติดตามและการประเมินผล
7. กรณีศึกษาการพัฒนาชุมชนเกษตร
 - 7.1 กรณีศึกษาการพัฒนาชุมชนเรือกลสวน
 - 7.2 กรณีศึกษาการพัฒนาชุมชนไร่นา
 - 7.3 กรณีศึกษาการพัฒนาชุมชนชายฝั่ง
8. แนวโน้มการพัฒนาชุมชนเกษตร
 - 8.1 สถานการณ์ที่มีผลต่อการเปลี่ยนแปลงวิถีชีวิตเกษตรกร
 - 8.2 ทิศทาง และแนวโน้มการพัฒนาประเทศ
 - 8.3 แนวโน้มการพัฒนาชุมชนเกษตร

แนวคิด

1. กลุ่มที่เข้ามามีบทบาทในการพัฒนาพื้นที่ในอนาคต คือ องค์กรชุมชน องค์กรภาคประชาสังคมและประชาชนในท้องถิ่น ซึ่งทิศทางการเปลี่ยนแปลงดังกล่าวจะสอดคล้องกับแนวนโยบายแห่งรัฐที่กำหนดไว้ในกฎหมายรัฐธรรมนูญแห่งราชอาณาจักรไทย ทั้งนี้ แนวนโยบายแห่งรัฐที่เกี่ยวข้องกับการพัฒนาชุมชนเกษตรนั้น รัฐจะต้องดำเนินการตามแนวการบริหารราชการแผ่นดินเพื่อการพัฒนาสังคม เศรษฐกิจและความมั่นคงของประเทศ

2. องค์กรภาครัฐในส่วนกลางกับการพัฒนาชุมชนเกษตร ประกอบด้วย กระทรวงเกษตรและสหกรณ์ กระทรวงมหาดไทย กระทรวงศึกษาธิการ กระทรวงสาธารณสุข กระทรวงวัฒนธรรม กระทรวงอุตสาหกรรม กระทรวงพาณิชย์ กระทรวงทรัพยากรธรรมชาติและสิ่งแวดล้อม กระทรวงแรงงาน การปกครองส่วนท้องถิ่นมีองค์ประกอบที่สำคัญ โดยมีเขตการปกครองหรือพื้นที่รับผิดชอบที่ชัดเจนเป็นนิติบุคคล มีอิสระในการบริหาร ซึ่งการพัฒนาชุมชนเกษตรจะต้องมีความสัมพันธ์ระหว่างองค์กรภาครัฐและองค์กรปกครองส่วนท้องถิ่น โดยนำแนวทางในการบูรณาการและการประสานแผนพัฒนาระหว่างองค์กรภาครัฐและองค์กรปกครองส่วนท้องถิ่นมาใช้ในการพัฒนาชุมชนเกษตร

3. องค์กรธุรกิจเอกชนมีบทบาทในการพัฒนาชุมชนเกษตร โดยการแสดงตัวเป็นพลเมืองที่ดีการเปิดเผยนวัตกรรมและถ่ายทอดเทคโนโลยี การร่วมกันรักษาทรัพยากรธรรมชาติและสิ่งแวดล้อมในชุมชนเกษตร การจัดกิจกรรมทางสังคมและ/หรือมีส่วนร่วมในการส่งเสริมความเข้มแข็งให้แก่ชุมชนเกษตรที่ได้รับผลกระทบจากกระบวนการผลิตสินค้า/บริการของธุรกิจ และการสนับสนุนให้ชุมชนเกษตรมีระบบสาธารณูปโภคพื้นฐานต่าง ๆ อย่างเพียงพอ

4. กลุ่มในงานพัฒนาชุมชนเกษตร หมายถึง การที่คนตั้งแต่ 2 คนขึ้นไปมารวมกัน มีปฏิสัมพันธ์ระหว่างกัน และมีพฤติกรรมตลอดจนการกระทำของแต่ละบุคคลเพื่อไปสู่เป้าหมายและวัตถุประสงค์ร่วมกัน เพื่อสร้างสรรค์และพัฒนาในสิ่งที่เป็นประโยชน์ทั้งต่อตนเองและต่อสังคมมีแนวปฏิบัติและบทบาทหน้าที่ให้ถือปฏิบัติตามฐานะที่ถูกกำหนดภายในกลุ่ม และมีการพึ่งพาอาศัยซึ่งกันและกัน ซึ่งกลุ่มมีพัฒนาการตั้งแต่ระยะเตรียมกลุ่มก่อตั้ง/ก่อเกิดกลุ่มระยะการทำการกิจกรรมกลุ่ม หรือปรับตัวดำรงอยู่ และระยะกลุ่มเข้มแข็งมีการขยายตัวของกลุ่มโดยนักพัฒนาจะมีวิธีการทำงานกับกลุ่มตามระยะของการพัฒนาการของกลุ่ม

5. ศูนย์เรียนรู้ เป็นศูนย์กลางการจัดการศึกษาเพื่อการเรียนรู้ตลอดชีวิตสำหรับคนในชุมชนเป็นสถานที่เสริมสร้างโอกาสในการเรียนรู้ ถ่ายทอด และแลกเปลี่ยนประสบการณ์วิทยาทลอดจนภูมิปัญญาของชุมชน เป้าหมายคือ การพัฒนาคน ศูนย์เรียนรู้เป็นเครื่องมือสำคัญของการจัดการศึกษาเพื่อพัฒนาชุมชนเกษตรให้เกิดการพัฒนาอย่างต่อเนื่องโดยคนในชุมชนที่มีความรู้ความเข้าใจ และมีส่วนร่วมในการพัฒนาท้องถิ่นของตนเอง โดยเน้นกระบวนการเรียนรู้ในวิถีชีวิตให้ทันกับความเปลี่ยนแปลงของสังคม และมุ่งเน้นการพึ่งตนเอง

6. การติดตามและประเมินผลเป็นเครื่องมือในการบริหาร โดยทำหน้าที่บอกความก้าวหน้าปัญหาอุปสรรค และผลที่เกิดขึ้นจากการดำเนินงาน เพื่อเป็นข้อมูลในการตัดสินใจปรับปรุงงาน ขยายหรือยกเลิก การติดตามและประเมินผลมีความหมายแตกต่างกัน แต่มีจะดำเนินการควบคู่กันไป และมีความสัมพันธ์กันอย่างใกล้ชิด ซึ่งตัวชี้วัดเป็นสิ่งที่กำหนดขึ้นเพื่อบอกสภาพหรือการเปลี่ยนแปลงของสิ่งที่จะวัดเป็นเสมือนเข็มทิศในการติดตามและประเมินผล ตัวชี้วัดมีมากมายหลายตัว ต้องเลือกใช้ตัวชี้วัดที่มีลักษณะที่ดีในการติดตามและประเมินผล

7. การพัฒนาชุมชนเรือกลสวน ชุมชนไร่ นา ชุมชนชายฝั่ง ซึ่งเป็นกรณีศึกษาการพัฒนาชุมชนเกษตร โดยแต่ละชุมชนมีการจัดกิจกรรมหลากหลายกันทั้งการจัดทำแผนแม่บท การสร้างเครือข่าย ปัจจัยที่สำคัญในการพัฒนา คือ การมีผู้นำที่เข้มแข็ง การมีส่วนร่วมของชุมชน ระบบสวัสดิการชุมชน การมีวิถีชีวิตที่ดี และขนบธรรมเนียมประเพณี ประเพณีชุมชน

8. แนวโน้มของการพัฒนาชุมชน ประกอบด้วย นักพัฒนาชุมชนต้องมีกระบวนการพัฒนาที่ยืดประชาชนเป็นหลักในการพัฒนา และเท่าทันต่อการเปลี่ยนแปลง นักพัฒนาจะสามารถทำงานร่วมกับประชาชน เข้าใจถึงประชาชน และสามารถกระตุ้นให้ชุมชนเปลี่ยนวิธีคิดจากการพึ่งพาผู้อื่นเป็นพึ่งพาตนเองได้

วัตถุประสงค์

หลังจากฟังการสรุปประเด็นต่าง ๆ ในเนื้อหาของการพัฒนาชุมชนเกษตรแล้วนักศึกษาก็สามารถ

1. อธิบายนโยบายและแผนการพัฒนาชุมชนเกษตร การวางแผนชุมชนเกษตรและการเชื่อมโยง การบูรณาการแผน และการประสานงานในการพัฒนาชุมชนเกษตรได้
2. อธิบายบทบาทและประเภทขององค์กรภาครัฐและองค์กรปกครองส่วนท้องถิ่นกับการพัฒนาชุมชน รวมทั้งการบูรณาการแผนและการประสานความร่วมมือระหว่างองค์กรภาครัฐและองค์กรปกครองส่วนท้องถิ่นในการพัฒนาชุมชนเกษตรได้
3. อธิบายความหมายและประเภทขององค์กรธุรกิจเอกชน ความรับผิดชอบต่อสังคมขององค์กรธุรกิจเอกชน และบทบาทขององค์กรธุรกิจเอกชนกับการพัฒนาชุมชนเกษตรได้
4. อธิบายการทำงานของผู้นำ กลุ่มและเครือข่ายในการพัฒนาชุมชนเกษตรได้
5. อธิบายแนวคิด พัฒนาการ ความหมายและความสำคัญของศูนย์เรียนรู้ การจัดการศูนย์เรียนรู้เพื่อการพัฒนาชุมชนเกษตรได้
6. อธิบายความหมายและความสำคัญ ประเภทและรูปแบบของการประเมินผลในการพัฒนาชุมชนเกษตรได้
7. อธิบายการพัฒนาชุมชนเรือกลสวน ชุมชนไร่ นา และชุมชนชายฝั่งได้
8. อธิบายสถานการณ์ที่มีผลต่อการเปลี่ยนแปลงวิถีชีวิตเกษตรกร ทิศทาง และแนวโน้มการพัฒนาชุมชนเกษตรได้

กิจกรรมการสอนเสริม

1. ประเมินผลการสอนเสริมโดยใช้คำถามสั้น ๆ 8 คำถาม
2. สรุปสาระสังเขปประเด็นที่ 1-8 ประกอบเอกสารโสตทัศน
3. เปิดโอกาสให้ผู้เข้ารับการสอนเสริมซักถามปัญหา
4. ประเมินผลหลังสอนเสริมโดยใช้คำถามคู่ขนาน ซึ่งให้ไว้ตอนท้าย

สื่อการสอนเสริม

1. แบบประเมินผลก่อนและหลังการสอนเสริม
2. ชุดการสอนเสริม (สำหรับอาจารย์สอนเสริม)
3. เอกสารโสตทัศนประกอบการบรรยาย
4. แบบประเมินความคิดเห็นของผู้รับการสอนเสริม

การประเมินผล

1. สังเกตปฏิกิริยาและสีหน้าของผู้รับการสอนเสริม
2. สังเกตการมีส่วนร่วมในการรับการสอนเสริม
3. ดูผลการตอบคำถามของผู้รับการสอนเสริมจากแบบประเมินเพื่อนำมาเปรียบเทียบหาความก้าวหน้า
4. ประเมินความคิดเห็นส่วนรวมของผู้เข้ารับการสอนเสริม
5. ประเมินผลการสอนด้วยตนเองจากแนวทางและรูปแบบที่กำหนด

แบบประเมินผลตนเองของนักศึกษาก่อนรับการสอนเสริม

ครั้งที่ 2

ชุดวิชา การพัฒนาชุมชนเกษตร

ขอให้นักศึกษาตอบคำถามดังต่อไปนี้ มาพอสังเขป

1. จงบอกขั้นตอนสำคัญในกระบวนการวางแผนพัฒนาสำหรับชุมชนเกษตร

.....

.....

.....

.....

2. ปัญหาอุปสรรคสำคัญในการบูรณาการและการประสานแผนพัฒนาระหว่างองค์กรภาครัฐและองค์กรปกครองส่วนท้องถิ่นมีอะไรบ้าง

.....

.....

.....

.....

3. จงบอกประเภทขององค์กรธุรกิจเอกชนที่จำแนกตามลักษณะการเป็นเจ้าของ

.....

.....

.....

.....

4. ผู้นำชุมชนในการพัฒนาการเกษตรมีความสำคัญอย่างไร

.....

.....

.....

.....

5. จงอธิบายหลักการสำคัญในการจัดกระบวนการเรียนรู้ที่เหมาะสมสำหรับเกษตรกร

.....

.....

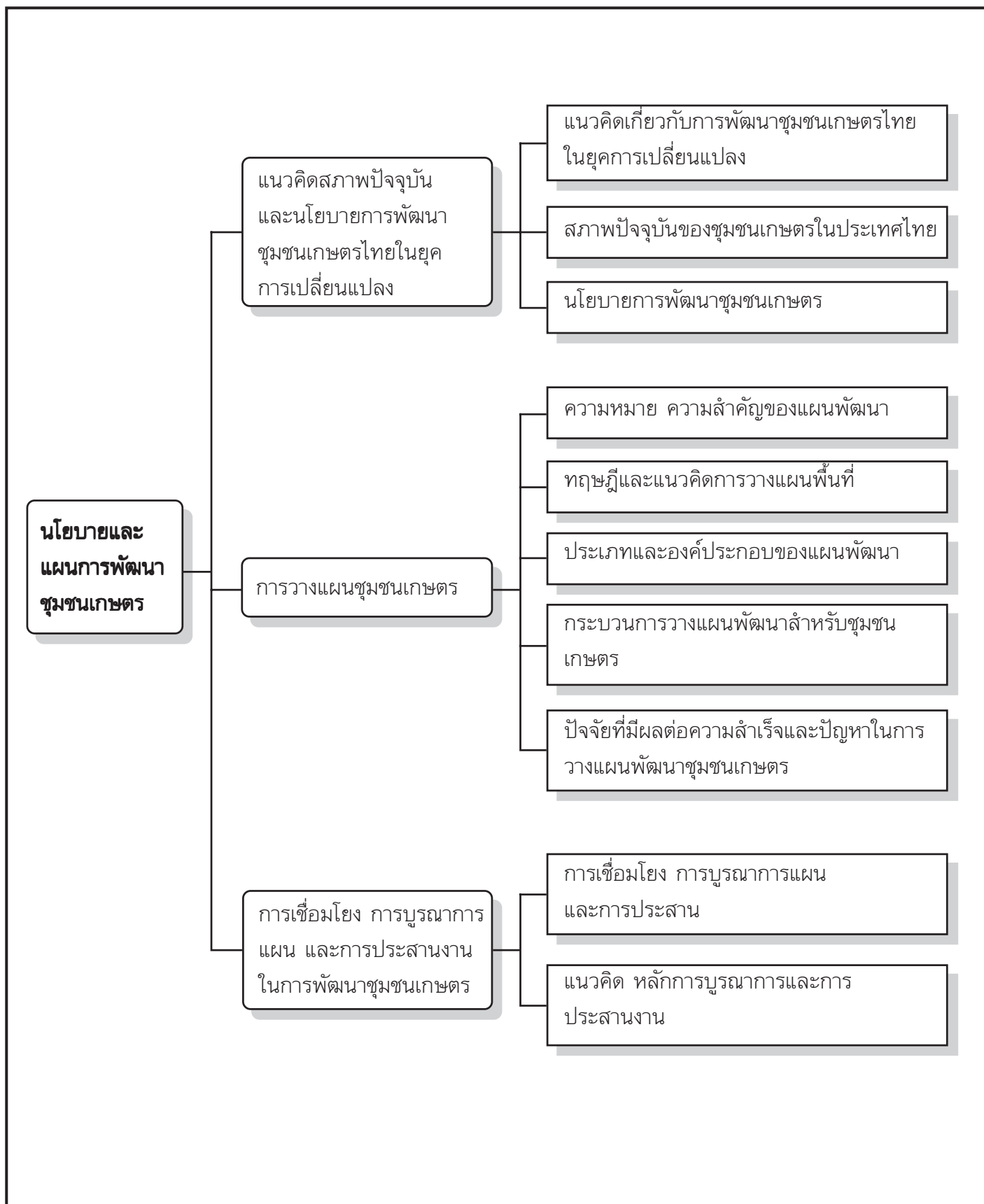
.....

.....

หน่วยที่ 8

ไสตท์ศน์ # 2.1

นโยบายและแผนการพัฒนาชุมชนเกษตร



ไสตท์ศน์ # 2.2

บทบาทของภาครัฐในการพัฒนาพื้นที่ทั้งในด้านเศรษฐกิจและสังคม

บทบาทของภาครัฐในการพัฒนาพื้นที่ทั้งในด้านเศรษฐกิจและสังคม

- ผู้คอยอำนวยความสะดวก (Facilitator)
- ผู้กำกับดูแลเท่านั้น

กลุ่มที่เข้ามามีบทบาทมากขึ้นในการพัฒนาพื้นที่ในอนาคต

- องค์กรชุมชน (Community-based organizations)
- องค์กรภาคประชาสังคม (Civil society)
- ประชาชนในท้องถิ่น

ไสตท์ศน์ # 2.3

ข้อดีของการทำงานลักษณะสหวิทยาการ

ข้อดีของการทำงานลักษณะสหวิทยาการ

1. มองปัญหาในลักษณะองค์รวม (holistic) มากกว่าการมองเฉพาะจุดเฉพาะ ซึ่งจะเป็นการมองปัญหาในทุกมิติ
2. ทำให้เกิดการแลกเปลี่ยนองค์ความรู้และประสบการณ์ทำงานระหว่างวิชาชีพแต่ละสาขา
3. เป็นการพัฒนาองค์ความรู้ กระบวนการทำงานร่วมกันในที่ทีมงานสหวิทยาการ

ไสตท์ศน์ # 2.4 ความหมาย นโยบาย และนโยบายสาธารณะ

นโยบาย (policy) หมายถึง แนวทางการปฏิบัติกว้าง ๆ ที่ตั้งใจจัดทำขึ้นเพื่อเป็นทิศทางในการตัดสินใจบนพื้นฐานของเหตุผลเพื่อดำเนินการต่าง ๆ ให้บรรลุผลสำเร็จ

นโยบายสาธารณะ (public policy) เป็นกระบวนการตัดสินใจในการดำเนินการของรัฐบาล ที่จะจัดการกับประเด็นปัญหาที่เป็นสาธารณะ (public problems) ที่ก่อให้เกิดผลกระทบต่อคนส่วนใหญ่หรือสังคมโดยรวม

ส่วนประกอบของนโยบายสาธารณะ

- ประเด็นปัญหา ที่ต้องการดำเนินการแก้ไข
- ผู้จัดการประเด็น
 - ปัจเจกบุคคลหรือ
 - กลุ่มบุคคลที่มีบทบาทและอิทธิพลในการวางแผนแก้ไขปัญหาที่เป็นปัญหาสาธารณะ
- นโยบาย ซึ่งจะเป็นแนวทางการปฏิบัติกว้าง ๆ ที่ตัดสินใจโดยรัฐ

กระบวนการกำหนดนโยบายสาธารณะแบบมีเหตุผล

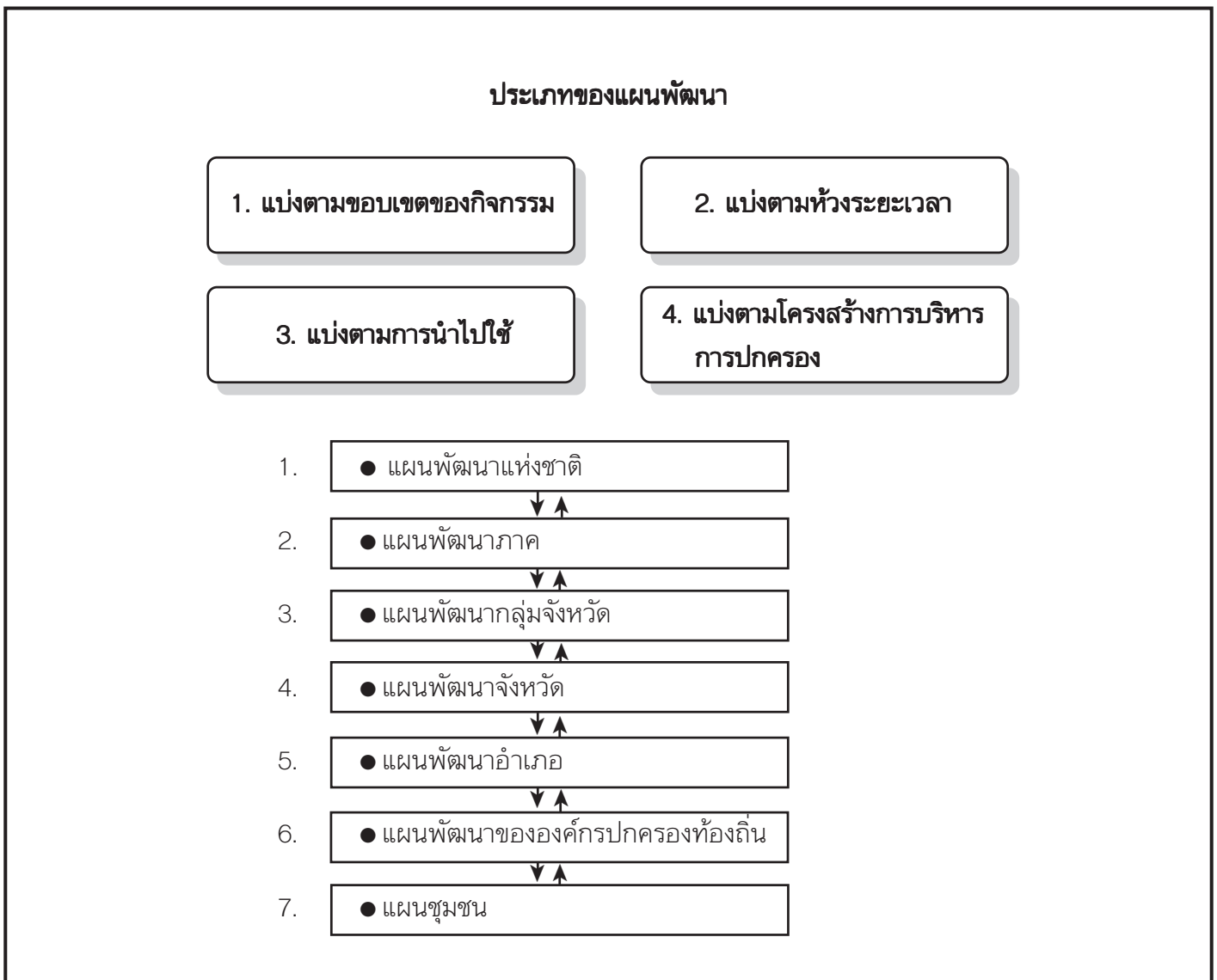
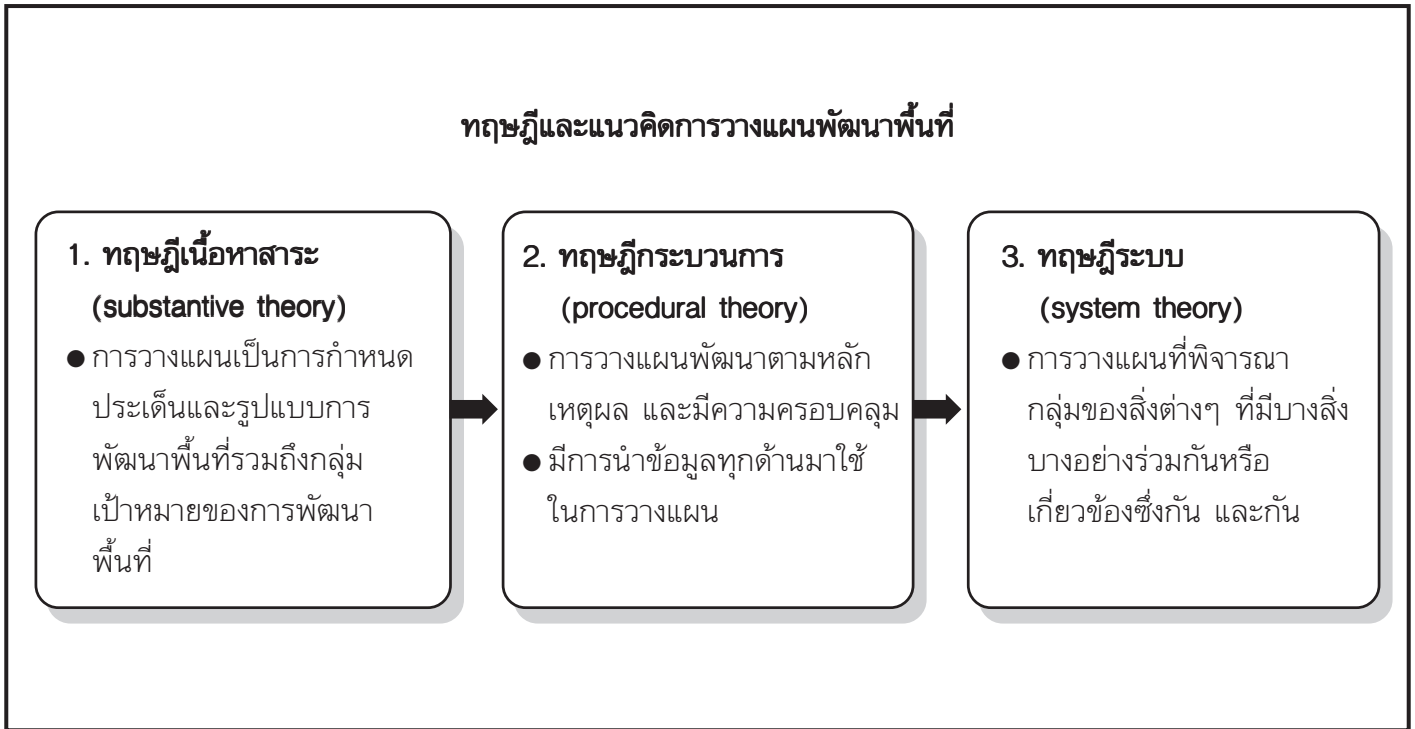
- การกำหนดประเด็นวาระ เป็นขั้นตอนที่องค์กรต่าง ๆ และข้าราชการร่วมกันอภิปรายปัญหาที่เกิดขึ้น
- การกำหนดทางเลือก ทุกทางเลือกในการแก้ไขปัญหาจะได้รับการนำมาพิจารณา เพื่อตัดสินใจเลือกทางเลือกที่ดีที่สุดใช้เป็นนโยบาย
- การนำไปใช้ปฏิบัติ

ไสตท์ศน์ # 2.5 ความหมายและความสำคัญของการวางแผน

การวางแผน หมายถึง กระบวนการกำหนดแนวทางที่จะดำเนินการในอนาคต โดยการเชื่อมโยงระหว่างจุดหมายปลายทางที่พึงประสงค์ ด้วยการกำหนดเป้าประสงค์และวัตถุประสงค์ กับวิธีการที่จะไปสู่จุดหมายที่ต้องการอย่างมีประสิทธิภาพ

ความสำคัญของกระบวนการวางแผน

- ช่วยหลีกเลี่ยงความผิดพลาด
- ช่วยให้สามารถทราบถึงโอกาสต่าง ๆ ทั้งที่ปรากฏชัดเจนและที่อาจซ่อนเร้นอยู่
- ช่วยให้เข้าใจการบริหารจัดการในสิ่งที่ต้องการดำเนินการให้เกิดผลสำเร็จ
- ทราบว่าจะดำเนินการอย่างไร และจะดำเนินการเมื่อไหร่
- ช่วยในการพยากรณ์อนาคตเพื่อให้องค์กรสามารถดำรงอยู่ได้อย่างเข้มแข็งในอนาคต เป็นการปิดช่องว่างระหว่างจุดที่เรายืนอยู่และจุดที่เราจะก้าวไปให้ถึง



ไสตท์ศน์ # 2.8 กระบวนการวางแผนพัฒนา

กระบวนการวางแผนพัฒนา

1. ● กำหนดวิสัยทัศน์ของชุมชน (vision)
2. ● การวิเคราะห์สถานการณ์ปัจจุบัน
3. ● กำหนดเป้าประสงค์ (goals)
4. ● กำหนดวัตถุประสงค์ (objectives)
5. ● กำหนดแผนปฏิบัติการ (action plans)
6. ● นำแผนไปใช้ปฏิบัติ (implementation)
7. ● ประเมินความก้าวหน้าและผลลัพธ์ (progress and results)

ไสตท์ศน์ # 2.9 การเชื่อมโยงแผนพัฒนา

การเชื่อมโยงแผนพัฒนา

1. การเชื่อมโยงจากบนลงล่าง (top-down approach)
2. การเชื่อมโยงจากล่างขึ้นบน (bottom-up approach)

ไสตท์ศน์ # 2.10 การบริหารแบบบูรณาการ

การบริหารแบบบูรณาการ

1. การบูรณาการแผนภายในองค์กร
2. การบูรณาการแผนระหว่างองค์กร

หน่วยที่ 9

ไสตท์ศน์ # 2.11 อำนาจหน้าที่ขององค์กรภาครัฐ

อำนาจหน้าที่ขององค์กรภาครัฐ ตามพ.ร.บ. บริหารราชการแผ่นดิน พ.ศ. ๒๕๓๔ และฉบับที่แก้ไขเพิ่มเติม

- บริหารราชการส่วนกลาง
- บริหารราชการส่วนภูมิภาค
- บริหารราชการส่วนท้องถิ่น

ไสตท์ศน์ # 2.12 บทบาทในการพัฒนาชุมชนเกษตร

บทบาทในการพัฒนาชุมชนเกษตร

องค์กรภาครัฐ

1. การวางนโยบายและยุทธศาสตร์การพัฒนา
2. สนับสนุนปัจจัยการบริหาร
3. กำกับดูแล และติดตามผลการปฏิบัติงานขององค์กรภาครัฐในการบริหารราชการทั้งในส่วนภูมิภาคและส่วนท้องถิ่นที่เกี่ยวข้องกับการพัฒนาชุมชนเกษตร

องค์กรปกครองส่วนท้องถิ่น

1. การพัฒนากระบวนการประชาธิปไตยให้มีประสิทธิผลตามหลักธรรมาภิบาลประชาธิปไตย
2. การดูแลความอยู่ดีกินดี
3. การให้บริการสาธารณะต่างๆ
4. การดำเนินการและการประสานงาน

ไต่ถาม # 2.13 ประเภทขององค์กรปกครองท้องถิ่น (อปท.)

ประเภทขององค์กรปกครองท้องถิ่น (อปท.)

1. องค์การบริหารส่วนจังหวัด
2. เทศบาล
3. สุขาภิบาล (ปัจจุบันไม่มีแล้ว)
4. ราชการส่วนท้องถิ่นอื่นตามที่มีกฎหมายกำหนด
 - กรุงเทพมหานคร
 - เมืองพัทยา
 - องค์การบริหารส่วนตำบล

ไต่ถาม # 2.14 รูปแบบของการประสานแผนพัฒนา

รูปแบบของการประสานแผนพัฒนา

1. รูปแบบการทำงานร่วมกันระหว่างองค์การแบบจับคู่
2. รูปแบบการทำงานร่วมกันในลักษณะชุดขององค์การ
3. รูปแบบการทำงานในลักษณะเครือข่าย

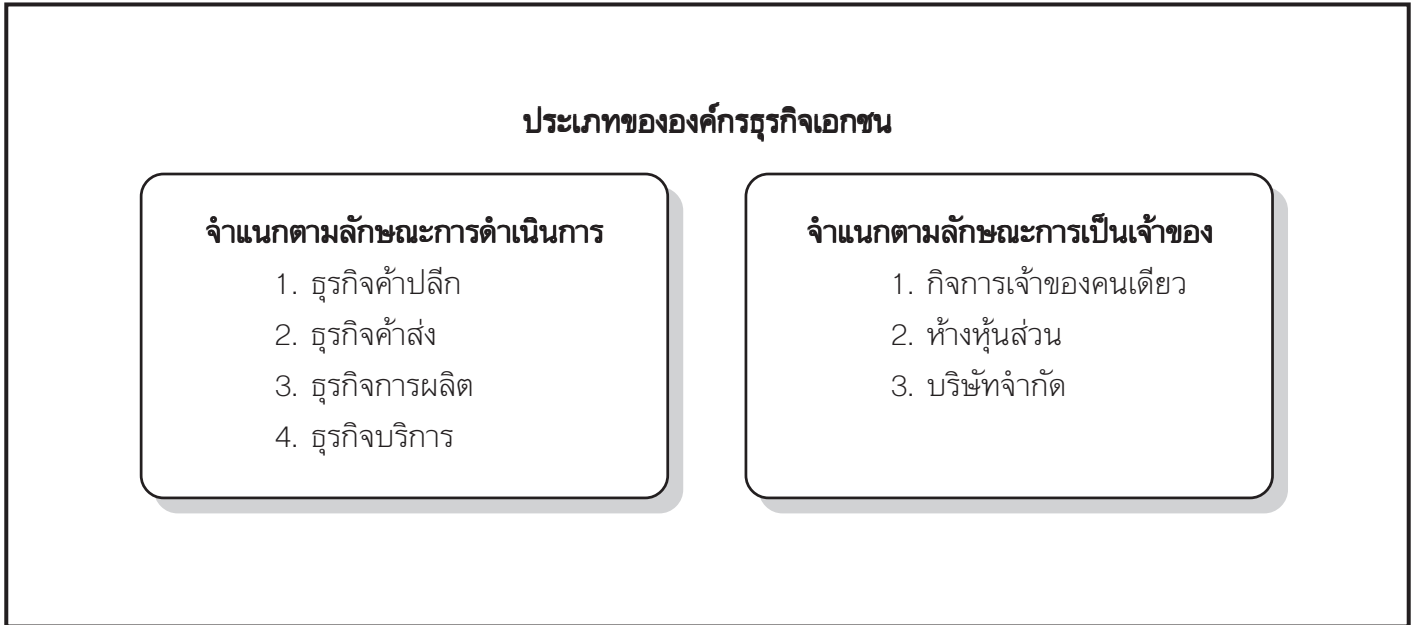
ไต่ถาม # 2.15 ปัญหาอุปสรรคสำคัญในการบูรณาการและการประสานแผนพัฒนาระหว่างองค์กรภาครัฐและองค์กรปกครองส่วนท้องถิ่น

ปัญหาอุปสรรคสำคัญในการบูรณาการและการประสานแผนพัฒนาระหว่างองค์กรภาครัฐและองค์กรปกครองส่วนท้องถิ่น

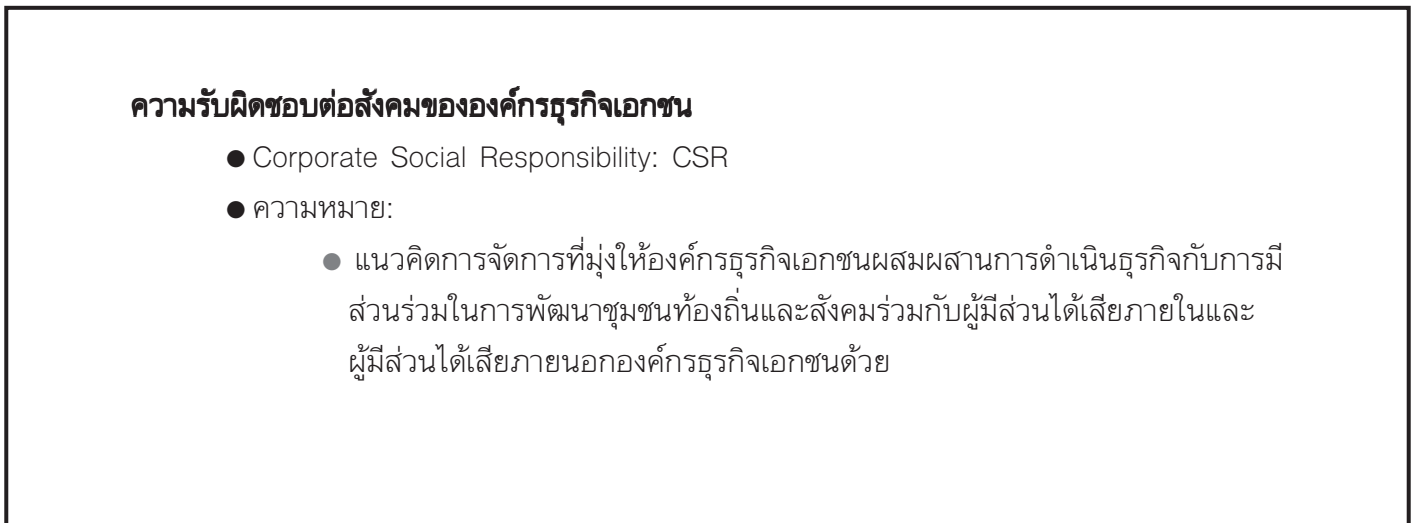
1. ปัญหาการจัดสรรงบประมาณเพื่อดำเนินการตามแผนพัฒนาท้องถิ่น
2. ปัญหาการปฏิบัติตามแผนพัฒนาท้องถิ่น
3. ปัญหาเกี่ยวกับการบริหารโครงการของแต่ละหน่วยงาน
4. กรอบแนวคิดของราชการส่วนกลางซึ่งเป็นผู้ถ่ายโอนภารกิจ
5. ปัญหาด้านงบประมาณและรายได้

หน่วยที่ 10

ไสตท์ศน์ # 2.16 ประเภทขององค์กรธุรกิจเอกชน



ไสตท์ศน์ # 2.17 ความรับผิดชอบต่อสังคมขององค์กรธุรกิจเอกชน



ไสตท์ศน์ # 2.18 บทบาทในการพัฒนาชุมชนเกษตร

บทบาทในการพัฒนาชุมชนเกษตร

องค์กรธุรกิจเอกชน	องค์กรพัฒนาเอกชน	องค์กรประชาชน
1. การแสดงตัวเป็นพลเมืองที่ดีของชุมชนเกษตร	1. การมุ่งเน้นระบบเกษตรกรรมแบบยั่งยืนบนฐานเศรษฐกิจพึ่งตนเองเป็นหลัก	1. เป็นเวทีแห่งการเรียนรู้ วิเคราะห์ แก้ไขปัญหา และวางแผนชุมชน
2. การเปิดเผยนวัตกรรม และถ่ายทอดเทคโนโลยี	2. การผลักดันการปรับโครงสร้างการเกษตรและโครงสร้างการจัดการทรัพยากร	2. เป็นศูนย์กลางแห่งการระดมทุน และดำเนินกิจกรรมของชุมชนเกษตร
3. การร่วมกันรักษาทรัพยากรธรรมชาติและสิ่งแวดล้อมในชุมชนเกษตร	3. การฟื้นฟูเกษตรกรรายย่อย และเสริมสร้างความเข้มแข็งแก่ชุมชนเกษตรทุกรูปแบบ	3. เป็นการรวมพลัง เพื่อเพิ่มอำนาจแห่งการต่อรอง
4. การจัดกิจกรรมทางสังคม/มีส่วนร่วมในการส่งเสริมความเข้มแข็งแก่ชุมชนเกษตรที่รับผลกระทบจากกระบวนการผลิตสินค้า/บริการ	4. การสร้างเครือข่ายระดับชาติและระหว่างประเทศ เพื่อเป็นผู้แทนของชุมชนเกษตรในการเคลื่อนไหวเพื่อความ เป็นธรรมในสังคม	
5. การสนับสนุนให้ชุมชนเกษตรมีระบบสาธารณสุขปโภคพื้นฐานต่างๆ อย่างเพียงพอ		

ไสตท์ศน์ # 2.19 ประวัติความเป็นมาขององค์กรพัฒนาเอกชน (NGO)

ประวัติความเป็นมาขององค์กรพัฒนาเอกชน (NGO)

1. ยุคสังคมสงเคราะห์ (ก่อนพ.ศ. 2504)
2. ยุคประชาธิปไตยเบ่งบาน (พ.ศ. 2504–2519)
3. ยุคคำตอบอยู่ที่หมู่บ้าน (พ.ศ. 2520–2534)
4. ยุคขบวนการชุมชน (พ.ศ. 2535–2540)
5. ยุคเครือข่ายสังคม (พ.ศ. 2540–ปัจจุบัน)

ไสตท์ศน์ # 2.20 การระดมทุนขององค์กรพัฒนาเอกชน

การระดมทุนขององค์กรพัฒนาเอกชน

1. เงินทุนจากต่างประเทศ
2. เงินสนับสนุนจากรัฐบาล
3. เงินทุนจากการบริจาคและการหารายได้สมทบ

ไสตท์ศน์ # 2.21 การจำแนกประเภทขององค์กรประชาชน

การจำแนกประเภทขององค์กรประชาชน

ลักษณะการจัดตั้ง	วัตถุประสงค์ในการจัดตั้ง	กิจกรรมขององค์กรดำเนินการ	ระดับของขอบเขตสนับสนุน	หน่วยงานที่ให้การสนับสนุน
<ul style="list-style-type: none"> ● ไม่เป็นทางการ ● เป็นทางการ 	<ul style="list-style-type: none"> ● ทางเศรษฐกิจ ● ทางสังคมและวัฒนธรรม ● ทางการเมือง 	<ul style="list-style-type: none"> ● การผลิต ● สวัสดิการที่เกี่ยวข้องกับการเกิด แก่ เจ็บ ตาย ● การจัดระเบียบควบคุม ● ประเพณีของชุมชน ● การศึกษาในทุกด้าน 	<ul style="list-style-type: none"> ● ระดับกลุ่ม ● ระดับชุมชนหรือหมู่บ้าน ● ระดับตำบล อำเภอ หรือจังหวัด ● ระดับภาค ● ระดับประเทศ 	<ul style="list-style-type: none"> ● กระทรวงเกษตรและสหกรณ์ ● กระทรวงมหาดไทย ● กระทรวงอื่นๆ ● องค์กรปกครองส่วนท้องถิ่น ● องค์กรพัฒนาเอกชน

หน่วยที่ 11

ไสตท์ศน์ # 2.22 ความหมายของผู้นำชุมชนในการพัฒนาชุมชนเกษตร

ความหมายของผู้นำชุมชนในการพัฒนาชุมชนเกษตร

1. ผู้นำชุมชน หมายถึง ผู้ที่มีอิทธิพลทำให้สมาชิกกลุ่มคล้อยตามทั้งในด้านความคิดและการปฏิบัติ เพื่อให้กลุ่มดำเนินกิจกรรมไปตามวัตถุประสงค์มากที่สุด

2. ผู้นำชุมชน เป็นศูนย์กลางหรือตัวแทนของกลุ่ม เป็นตัวเชื่อมประสานที่ดีระหว่างชาวบ้านกับนักพัฒนา

3. ผู้นำชุมชน คือ ผู้ที่มีสภาวะการนำ สามารถประสานให้เกิดการเปลี่ยนแปลงชุมชนไปสู่ผลสำเร็จที่ดี ตามจุดมุ่งหมายที่วางไว้

ไสตท์ศน์ # 2.23 ความสำคัญของผู้นำชุมชน

ความสำคัญของผู้นำชุมชน

1. เป็นศูนย์กลางการพัฒนาในชุมชน
2. เป็นสื่อกลางประสานให้เกิดความร่วมมือร่วมใจ
3. เป็นวิทยากรในการถ่ายทอดความรู้และเทคโนโลยีทางการเกษตรที่เหมาะสม
4. เป็นต้นแบบในการนำเทคโนโลยีหรือวิธีการผลิตใหม่มาใช้
5. เป็นที่ปรึกษาแนะนำให้ความช่วยเหลือแก่คนในชุมชน
6. เป็นตัวแทนของคนในชุมชนที่ช่วยสะท้อนปัญหาและความต้องการของคนในชุมชนให้กับนักพัฒนา
7. เป็นจุดเริ่มต้นของการเคลื่อนไหวกระบวนการกลุ่ม

การทำงานกับผู้นำในชุมชนเกษตร

พัฒนาการของผู้นำ

4. ระยะผู้นำเข้มแข็ง

3. ระยะการทำงานของผู้นำ

2. ระยะการพัฒนาผู้นำ

1. ระยะการค้นหาผู้นำ

วิธีการทำงานของนักพัฒนา

- เสริมการเรียนรู้แลกเปลี่ยน หรือให้ข้อมูลข่าวสาร
- เสริมแรงให้กำลังใจ
- แสดงความชื่นชมยกย่องให้เกียรติ
- เป็นเพื่อนคู่คิด

- การร่วมรับรู้ปัญหา
- การกระจายอำนาจในการปฏิบัติงาน
- การพัฒนาผู้นำแบบทีม
- การจัดตั้งผู้นำใหม่โดยขยายกลุ่ม
- การจัดสวัสดิการที่เหมาะสมใส่ใจครอบครัวผู้นำ
- การให้รางวัลเพื่อเป็นขวัญกำลังใจ
- ช่วยเตือนภัยและเฝ้าระวังข้อผิดพลาดที่อาจเกิดขึ้นได้ระหว่างการทำงาน
- ช่วยประเมินการทำงานของผู้นำอย่างสร้างสรรค์แบบไม่เป็นทางการ

- ใช้วิธีการ เทคนิคเสริมสร้างศักยภาพของผู้นำ เช่น การทำงานร่วมกับเจ้าหน้าที่ การอบรม และการศึกษาดูงานทั้งในและนอกพื้นที่ การสัมมนาให้ความรู้ การดำเนินกิจกรรมกลุ่ม การฝึกอบรมความเป็นผู้นำ การจัดตั้งกลุ่มใหม่ หรือขยายกลุ่ม การประชุมแลกเปลี่ยนเรียนรู้
- ดึงจุดเด่นผู้นำเพื่อนำพลังมาช่วยในการทำงาน

- ศึกษาข้อมูลชุมชน
- ให้ข้อมูล
- คัดเลือกผู้นำ
- ทำความเข้าใจผู้นำ
- กำหนดแนวทางการทำงานให้เหมาะสมกับผู้นำ

ไสตท์ศน์ # 2.26 กลุ่มในงานพัฒนาชุมชนเกษตร

กลุ่มในงานพัฒนาชุมชนเกษตร

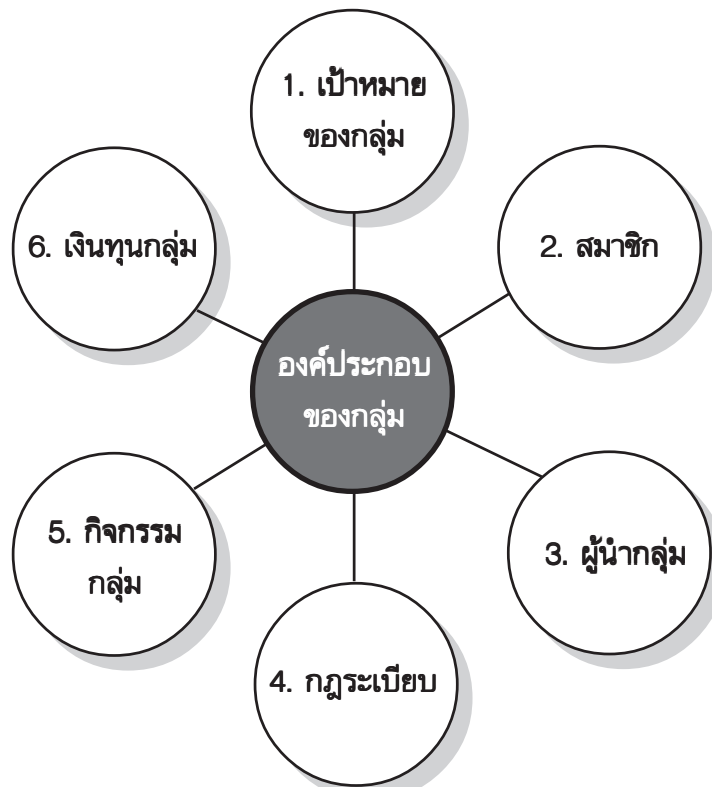
หมายถึง : การที่คนตั้งแต่ 2 คน ขึ้นไป มารวมกัน มีปฏิสัมพันธ์ระหว่างกัน และมีพฤติกรรมตลอดจนการกระทำของแต่ละบุคคลเพื่อไปสู่เป้าหมายและวัตถุประสงค์ร่วมกัน เพื่อสร้างสรรค์และพัฒนาในสิ่งที่เป็นประโยชน์ทั้งต่อตนเองและต่อสังคม มีแนวปฏิบัติและบทบาทหน้าที่ให้ถือปฏิบัติตามฐานะที่ถูกกำหนดภายในกลุ่ม และมีการพึ่งพาอาศัยซึ่งกันและกัน

ความสำคัญของกลุ่มต่อการพัฒนาชุมชนเกษตร

1. สร้างกระบวนการทัศน์หรือเปิดมุมมองใหม่ๆของสมาชิกที่มารวมกลุ่มกัน
2. เกิดพลังอำนาจในการคิดริเริ่ม และต่อรอง
3. เป็นศูนย์กลางของการส่งเสริมพัฒนาแก่สมาชิก
4. ช่วยรวบรวมและประสานความสามารถ
5. สร้างการตัดสินใจร่วม
6. เพิ่มโอกาสในการแก้ปัญหาแก่สมาชิกและกลุ่ม
7. ส่งเสริมการพัฒนาสมาชิกให้มีความรู้ ความสามารถมากขึ้น

ไสตท์ศน์ # 2.27 องค์ประกอบสำคัญของกลุ่มในการพัฒนาชุมชนเกษตร

องค์ประกอบสำคัญของกลุ่มในการพัฒนาชุมชนเกษตร



ไสตท์ศน์ # 2.28 ประเภทของกลุ่มในการพัฒนาชุมชนเกษตร

ประเภทของกลุ่มในการพัฒนาชุมชนเกษตร

1. การจำแนกตามแนวคิดด้านการจัดการ

- 1.1 กลุ่มที่เป็นทางการ
- 1.2 กลุ่มที่ไม่เป็นทางการ
- 1.3 กลุ่มกึ่งทางการ

2. การจำแนกตามโครงสร้างของกลุ่ม

- 2.1 กลุ่มที่มีโครงสร้างแบบง่าย ๆ
- 2.2 กลุ่มที่มีโครงสร้างซับซ้อน

3. การจำแนกตามลักษณะกิจกรรม

- 3.1 กลุ่มเรียนรู้
- 3.2 กลุ่มกิจกรรม

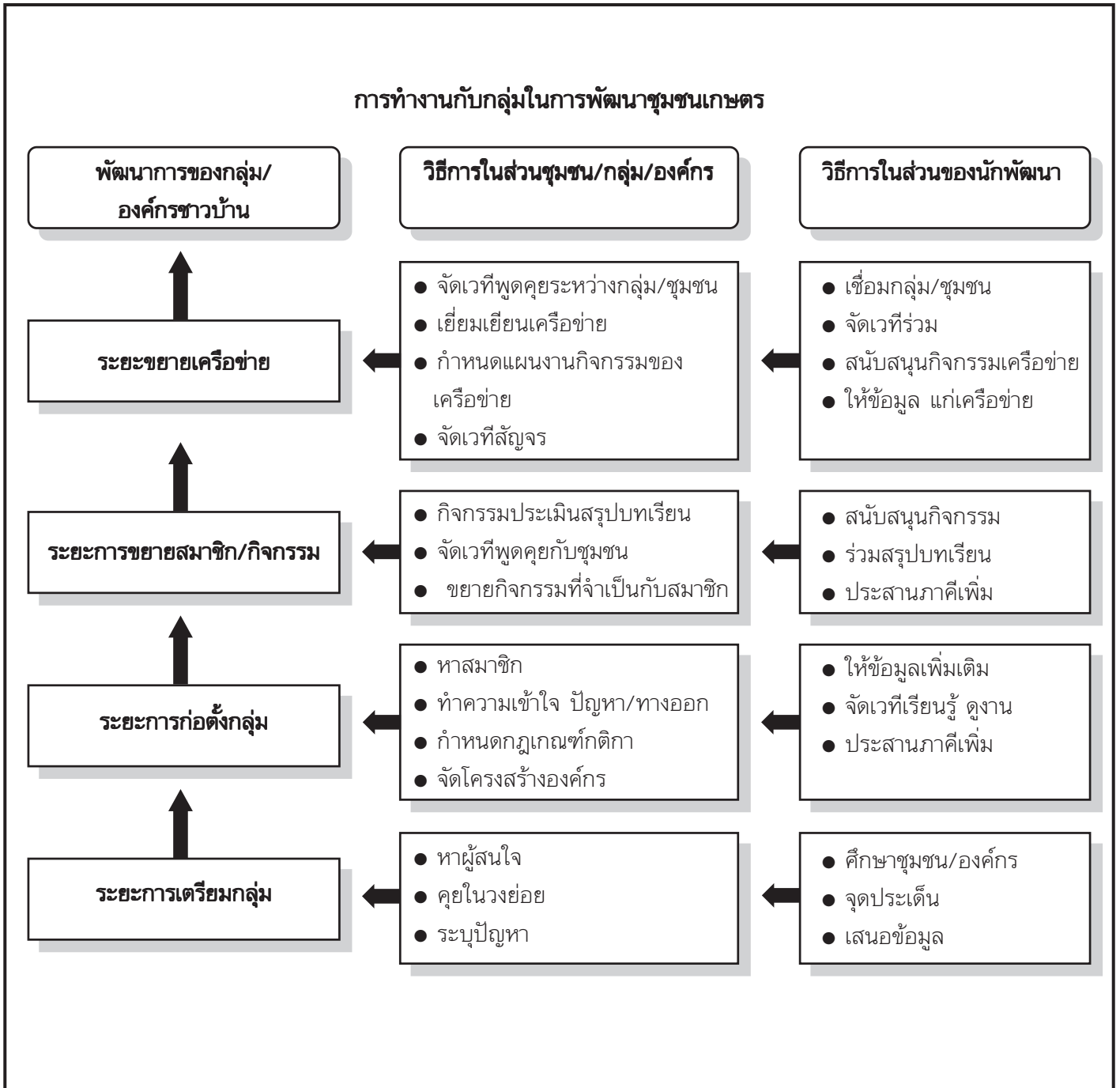
4. การจำแนกตามพัฒนาการของกลุ่ม

- 4.1 กลุ่มเตรียมการ
- 4.2 กลุ่มก่อเกิด
- 4.3 กลุ่มดำเนินการ
- 4.4 กลุ่มเข้มแข็ง

ไสตท์ศน์ # 2.29 พัฒนาการของกลุ่ม

พัฒนาการของกลุ่ม





ไสตท์ศน์ # 2.31 เครือข่ายในการพัฒนาชุมชนเกษตร

เครือข่ายในการพัฒนาชุมชนเกษตร หมายถึง : การประสานเชื่อมโยงความร่วมมือระหว่างบุคคลกลุ่ม และองค์กรที่มีกิจกรรมคล้ายคลึงกันและเชื่อมโยงขยายผลการทำงานหรือแนวคิดไปสู่กลุ่ม องค์กรอื่นๆ เพื่อเสริมสร้างพลังในการแก้ไขปัญหาและการเปลี่ยนแปลงสิ่งต่างๆโดยผ่านกระบวนการแลกเปลี่ยนเรียนรู้ระหว่างกัน การมีส่วนร่วม และกระบวนการกลุ่มที่จะนำไปสู่การเปลี่ยนแปลงตามวัตถุประสงค์ และเป้าหมายร่วมกันของทุกฝ่าย

ความสำคัญของเครือข่ายในการพัฒนาชุมชนเกษตร

1. ก่อเกิดกระบวนการเรียนรู้ร่วมกัน
2. เป็นกลยุทธ์ที่เสริมสร้างจุดแข็งขององค์กร
3. เกิดการพึ่งพาตนเองในกลุ่มสมาชิกเครือข่าย
4. เกิดการจัดการทรัพยากรในท้องถิ่นอย่างยั่งยืน
5. เกิดพลังอำนาจในการคิดริเริ่มและต่อรอง
6. เกิดพลังใจ ความสามัคคี
7. เป็นเวทีสำหรับการปฏิบัติงานร่วมกัน
8. เป็นแหล่งรวบรวมและเผยแพร่ข่าวสารข้อมูลไปมาระหว่างแหล่งข้อมูลต่างๆ

ไสตท์ศน์ # 2.32 องค์กรประกอบและประเภทของเครือข่าย

องค์ประกอบของเครือข่าย

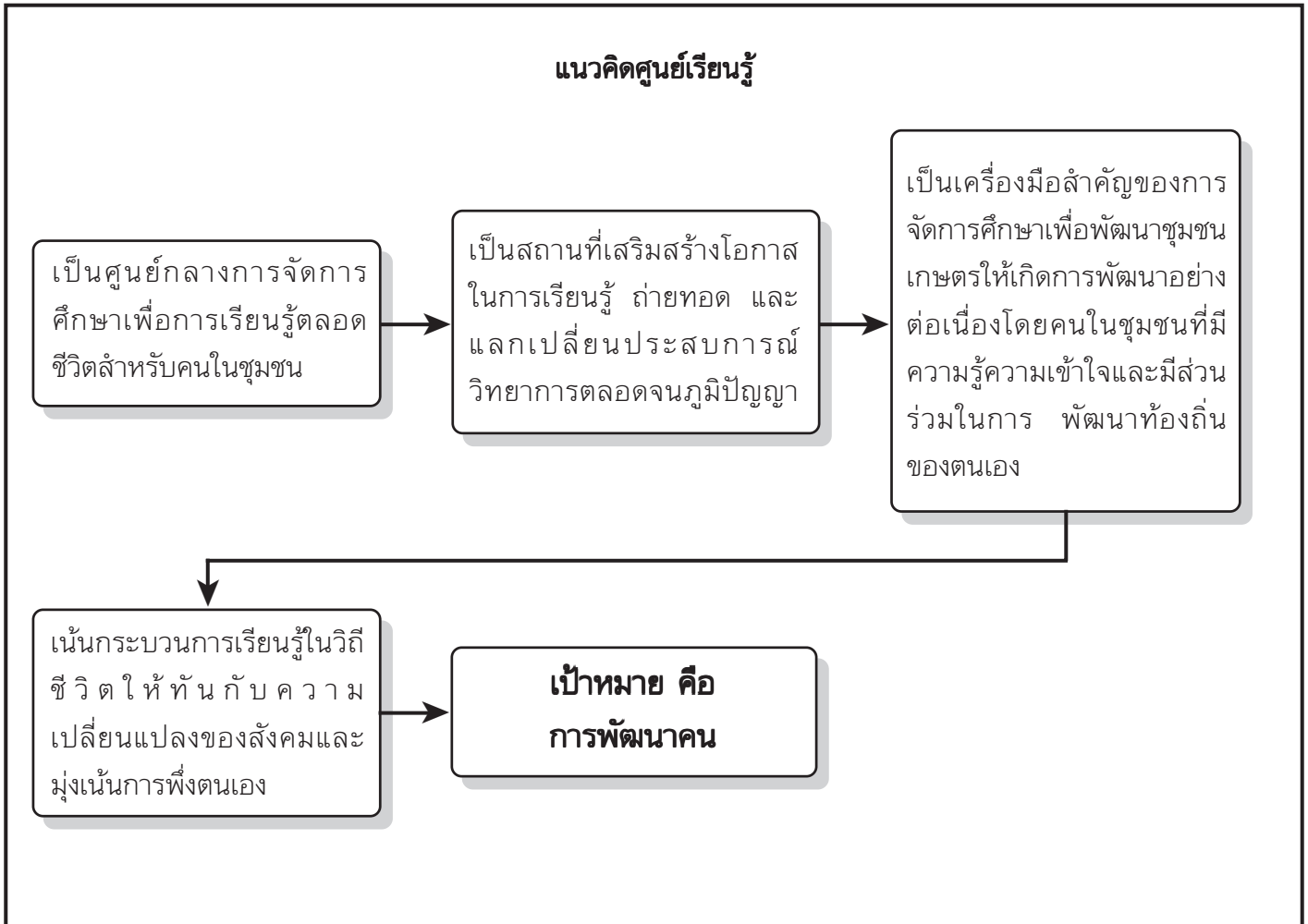
1. หน่วยหรือสมาชิกของเครือข่าย
2. มีจุดมุ่งหมายร่วมกัน
3. การทำหน้าที่ต่อกันของสมาชิกอย่างมีจิตสำนึก
4. การมีส่วนร่วมในกิจกรรมและการแลกเปลี่ยนเรียนรู้
5. การมีปฏิสัมพันธ์และการสื่อสารร่วมกัน
6. กระบวนการเสริมสร้างซึ่งกันและกัน
7. ความเท่าเทียมของฝ่ายต่างๆ
8. การแบ่งปันผลประโยชน์ที่เกิดจากการทำงานร่วมกัน

ประเภทเครือข่ายในการพัฒนาชุมชนเกษตร

1. เครือข่ายเชิงพื้นที่
 - 1.1 การแบ่งเครือข่ายตามระบบการปกครองของภาครัฐ
 - 1.2 การแบ่งพื้นที่ตามความสำคัญของทรัพยากรธรรมชาติ
2. เครือข่ายเชิงประเด็นกิจกรรม

หน่วยที่ 12

ไสตท์ศน์ # 2.34 แนวคิดศูนย์เรียนรู้



ไสตท์ศน์ # 2.35 ศูนย์เรียนรู้ ในการพัฒนาชุมชนเกษตร

ศูนย์เรียนรู้ ในการพัฒนาชุมชนเกษตร

1. เป็นสถานที่ซึ่งเป็นแปลงไร่นา สวนไม้ผล หรือฟาร์มทางการเกษตร เช่น ศูนย์เรียนรู้เศรษฐกิจพอเพียงชุมชน หรืออาคารใดๆ ที่มีอยู่แล้ว หรือสร้างขึ้นอย่างง่ายๆ เช่น ศูนย์การเรียนรู้ชุมชน
2. มีวิทยากรหรือผู้สอน
3. มีผู้เรียนกลุ่มเป้าหมาย
4. มีหลักสูตรที่มีสาระสอดคล้องกับปัญหาหรือความต้องการในพื้นที่หรือชุมชน
5. มีการจัดกระบวนการเรียนรู้และสื่อการเรียนรู้ที่มีความยืดหยุ่นตามความต้องการของผู้เรียนและความพร้อมของผู้สอน

ไสตท์ศน์ # 2.36 บทบาทสำคัญของศูนย์เรียนรู้ต่อการพัฒนาชุมชน

บทบาทสำคัญของศูนย์เรียนรู้ต่อการพัฒนาชุมชน

1. เป็นศูนย์กลางการเรียนรู้และการศึกษาตลอดชีวิตของคนในชุมชน
2. เป็นแหล่งการเรียนรู้ ฝึกอบรม ดูงาน ฝึกงาน จัดกิจกรรมการศึกษา
3. เป็นแหล่งให้บริการข้อมูล ข่าวสาร ความรู้ คำแนะนำทางด้านเกษตร
4. เป็นเครือข่ายการจัดการศูนย์เรียนรู้ที่มีการเชื่อมโยงบูรณาการกัน
5. เป็นเวทีในการพัฒนาองค์ความรู้

ไสตท์ศน์ # 2.37 โครงสร้างและองค์ประกอบของศูนย์

โครงสร้างของศูนย์เรียนรู้

1. รูปแบบคณะกรรมการ
2. รูปแบบที่ไม่มีคณะกรรมการโดยตรง แต่เป็นเครือข่ายภายใต้คณะกรรมการชุดเดียวกัน
3. รูปแบบที่มีผู้รับผิดชอบโดยตรงในการทำหน้าที่บริหารจัดการ

องค์ประกอบของศูนย์เรียนรู้

1. สถานที่ตั้ง ศูนย์เรียนรู้
2. บุคลากรหรือคณะกรรมการบริหารศูนย์เรียนรู้ และมีครูศูนย์เรียนรู้วิทยากรเกษตรกร
3. หลักสูตรการเรียนรู้มีเนื้อหาสาระที่สอดคล้องกับความสนใจและความต้องการของผู้เรียน
4. สื่อการเรียนรู้
5. ผู้เรียนหรือผู้เข้าร่วมโครงการ

ไสตท์ศน์ # 2.38 หลักการสำคัญในการจัดกระบวนการเรียนรู้ที่เหมาะสมสำหรับเกษตรกร

หลักการสำคัญในการจัดกระบวนการเรียนรู้ที่เหมาะสมสำหรับเกษตรกร

- จัดการเรียนรู้โดยชุมชนมีส่วนร่วม
- จัดกิจกรรมการเรียนรู้ และช่วงเวลา สถานที่ในการจัดกิจกรรม โดยเน้นความต้องการและการแก้ปัญหาของชุมชน
- จัดประสบการณ์ตรง โดยการฝึกปฏิบัติจริง
- จัดบรรยากาศที่ส่งเสริมการเรียนรู้ ให้ชุมชนมีโอกาสกล้าคิด กล้าทำ ชักถามได้สะดวกและมีความสุขในการเรียนรู้
- จัดกิจกรรมการเรียนรู้ให้ชุมชนได้ร่วมคิดร่วมทำมีโอกาสแลกเปลี่ยนประสบการณ์หรือเรียนรู้จากผู้มีประสบการณ์ตรง
- จัดประสบการณ์การเรียนรู้ให้ชุมชนสามารถนำความรู้ไปใช้ในชีวิตรจริง
- ปฏิบัติตามหลัก ค่านิยมที่ดีงาม และการสร้างวิสัยทัศน์ให้ผู้เรียน

ไสตท์ศน์ # 2.39 ขั้นตอนการมีส่วนร่วมของชุมชนในการจัดการศูนย์เรียนรู้

ขั้นตอนการมีส่วนร่วมของชุมชนในการจัดการศูนย์เรียนรู้

1. ศึกษาข้อมูล ปัญหา และวัตถุประสงค์การเรียนรู้
2. วิเคราะห์ประเด็นการเรียนรู้ กำหนดกิจกรรมการเรียนรู้
3. ออกแบบสื่อการเรียนรู้เพื่อใช้ในกระบวนการเรียนรู้
4. จัดการเรียนรู้แบบผสมผสาน
5. การประเมินผลเพื่อปรับปรุง

หน่วยที่ 13

ไสตท์ศน์ # 2.40 ความหมายของการติดตามและประเมินผล

ความหมายของการติดตามและประเมินผล

การติดตาม

เป็นกระบวนการในการเฝ้าดูความก้าวหน้าของการดำเนินงานว่าเป็นไปตามแผนที่วางไว้หรือไม่ ทั้งการจัดทำกิจกรรม การใช้จ่ายงบประมาณและผลผลิตที่ได้ หากการดำเนินงานไม่เป็นไปตามแผนที่วางไว้ ต้องมีการวิเคราะห์ปัญหา หาสาเหตุของปัญหา และปรับเปลี่ยนแผนกิจกรรม งบประมาณ หรือการดำเนินงานอื่นๆ ให้สอดคล้องกับสถานการณ์ เพื่อให้งานบรรลุวัตถุประสงค์ที่กำหนดไว้อย่างมีประสิทธิภาพ

การประเมินผล

เป็นกระบวนการใน การหาข้อมูลที่เป็นจริงและเชื่อถือได้ เพื่อตัดสินใจว่าการดำเนินงานเป็นไปตามวัตถุประสงค์หรือไม่ และนำบทเรียนที่ได้ไปใช้ในการปรับปรุงโครงการทั้งที่ดำเนินการอยู่และโครงการอื่นต่อไป

ไสตท์ศน์ # 2.41 องค์ประกอบสำคัญของ การประเมินผล

องค์ประกอบสำคัญของ การประเมินผล

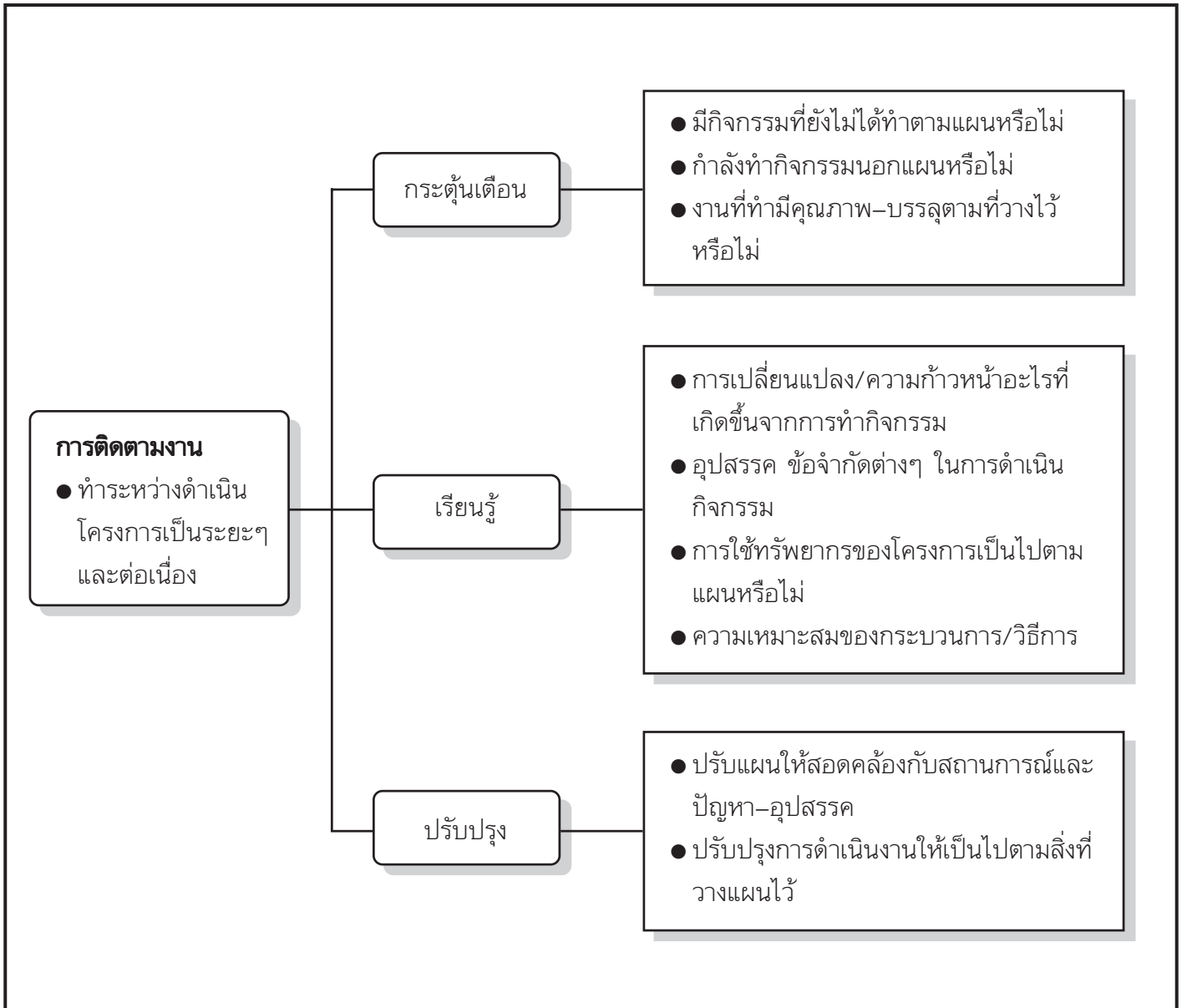
ปรากฏการณ์/งาน/สิ่งที่จะวัด

วัตถุประสงค์ของสิ่งที่จะวัด

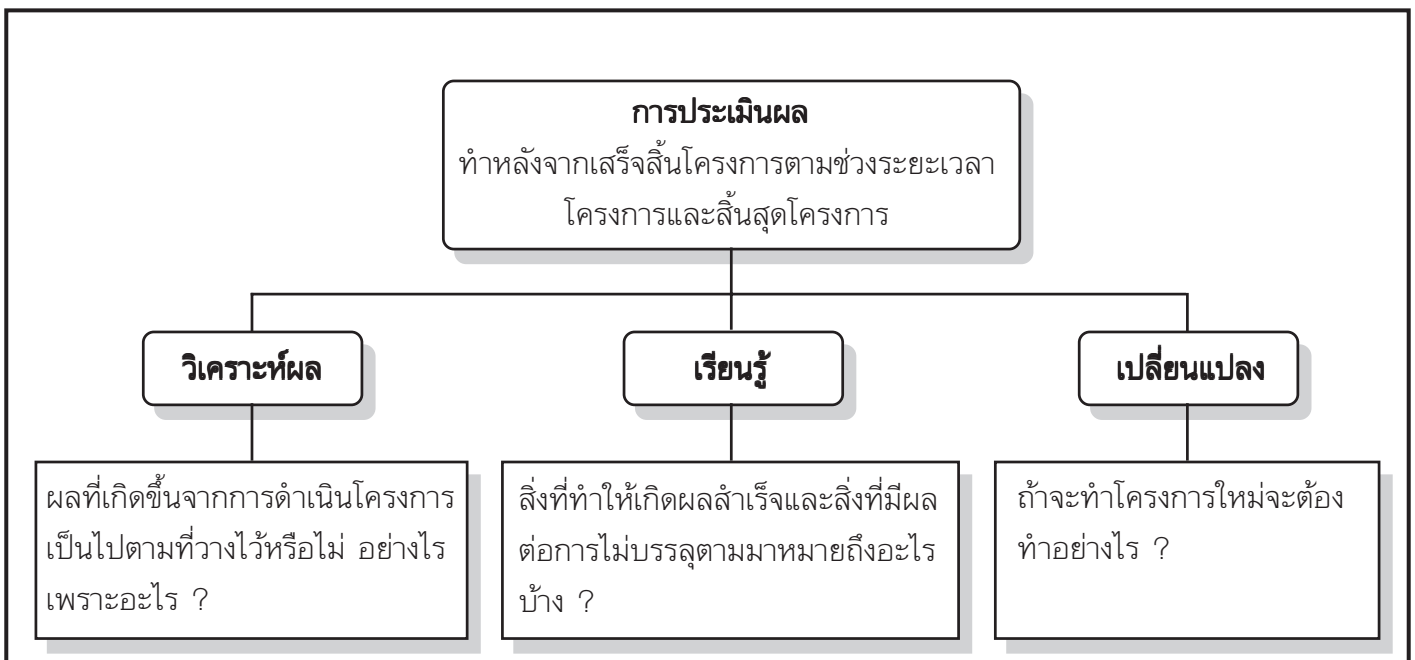
เกณฑ์ในการวัด

การเปรียบเทียบสิ่งที่เกิดขึ้นจริงกับวัตถุประสงค์

ไสตท์ศน์ # 2.42 การติดตามงาน



ไสตท์ศน์ # 2.43 การประเมินผล



เปรียบเทียบความแตกต่างระหว่างการติดตามกับการประเมินผล

ประเด็น	การติดตาม	การประเมินผล
1. จุดประสงค์	● เพื่อปรับปรุงแก้ไขปัญหาระหว่างดำเนินโครงการ	● เพื่อตัดสินความสำเร็จของโครงการ
2. การเปรียบเทียบผล	● เปรียบเทียบเป้าหมายตามแผน	● เปรียบเทียบกับเกณฑ์ที่กำหนดขึ้น
3. ผู้ดำเนินการ	● เน้นเจ้าหน้าที่โครงการ หรือหน่วยงาน	● ผู้ประเมินภายในหรือภายนอก
4. ระยะเวลาดำเนินโครงการ	● โครงการที่ใช้เวลาพอสมควร	● ใช้กับโครงการที่ดำเนินการทุกระยะ ตั้งแต่ 1 วัน ถึงหลายปี
5. ความถี่	● เป็นระยะๆ อย่างต่อเนื่อง	● เป็นช่วงที่เว้นระยะนานกว่า
6. ขอบเขต	● แคบ	● กว้าง
7. จุดเน้น	● ปัจจัยนำเข้าและกระบวนการผลิต	● ความสำเร็จ ผลผลิต ผลลัพธ์ หรือ ผลกระทบ
8. รายละเอียดขั้นตอน	● น้อย	● มาก
9. ผู้ให้ข้อมูล	● ผู้ปฏิบัติรับผิดชอบโครงการ	● ผู้เกี่ยวข้องกับโครงการหลายกลุ่ม
10. ข้อมูล	● เน้นปริมาณ	● ปริมาณ หรือคุณภาพ หรือผลสัมฤทธิ์
11. ผู้ใช้ประโยชน์	● เน้นผู้ปฏิบัติ	● เน้นผู้บริหาร
12. ผลสรุป	● ปรับปรุงแก้ไขและใช้วางแผนโครงการ	● ปรับ เปลี่ยน ขยาย ยกเลิกโครงการ
13. การนำผลไปใช้	● ทันที	● เว้นเวลาไประยะหนึ่ง

ไสตท์ศน์ # 2.45 รูปแบบการประเมินผล

รูปแบบการประเมินผล

1. รูปแบบการประเมินผลที่ช่วยในการตัดสินใจ
 - 1.1 ของสตัฟเฟิลบีม (Stufflebeam's CIPP model)
 - 1.2 รูปแบบของโปรวูล (Provus's discrepancy model)
2. รูปแบบการประเมินผลที่ยึดจุดมุ่งหมาย
3. รูปแบบการประเมินผลที่ไม่ยึดวัตถุประสงค์เป็นหลัก
4. รูปแบบการประเมินประสิทธิผลของการอบรม

ไสตท์ศน์ # 2.46 ประเภทของการประเมินผล

ประเภทของการประเมินผล

1. แบ่งตามช่วงเวลาต่างๆ ของโครงการ
 - 1.1 การประเมินผลก่อนโครงการ
 - 1.2 การประเมินผลระหว่างดำเนินงาน
 - 1.3 การประเมินผลเมื่อเสร็จสิ้นโครงการ
 - 1.4 การประเมินผลหลังโครงการ
2. แบ่งตามวัตถุประสงค์ของการประเมิน
 - 2.1 การประเมินความก้าวหน้า (formative evaluation)
 - 2.2 การประเมินผลรวม (summative evaluation)
3. แบ่งตามผู้ประเมิน
 - 3.1 การประเมินผลโดยผู้ประเมินภายใน
 - 3.2 การประเมินผลโดยผู้ประเมินภายนอก
 - 3.3 การประเมินแบบผสม

ไต่ทัศน์ # 2.47 ตัวชี้วัด

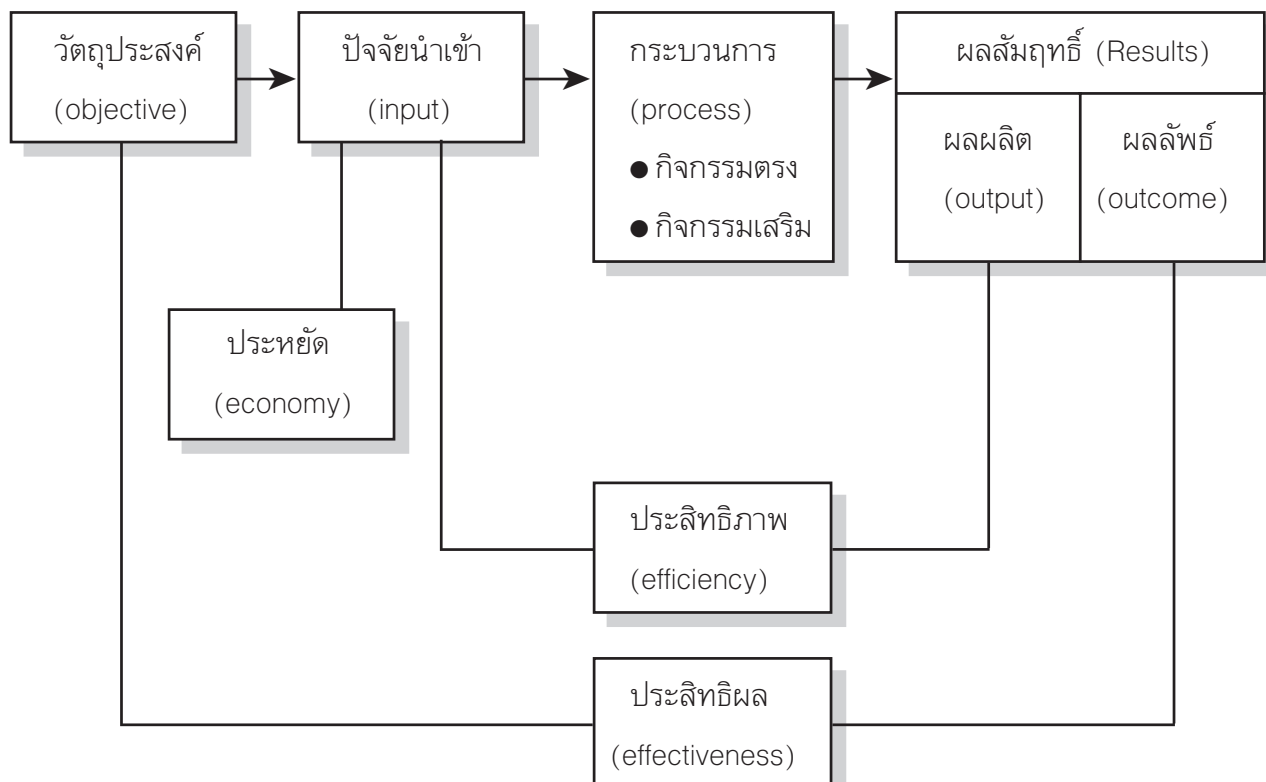
ตัวชี้วัด หมายถึง ตัวแปร/สิ่งที่กำหนดเพื่อบอกถึงสภาพ การเปลี่ยนแปลงหรือการดำเนินงานที่ต้องการจะวัดโดยมีลักษณะที่สำคัญ คือ ตัวชี้วัดเป็นเครื่องมือที่บอก ค่า หรือ คุณลักษณะของสิ่งที่ต้องการจะวัดว่าเป็นอย่างไร ส่วนจะมีความหมายว่าอย่างไร ต้องนำไปเปรียบเทียบกับเกณฑ์ที่กำหนดขึ้น จึงจะทราบได้ว่าสิ่งที่วัดนั้น สูงหรือต่ำมาก หรือน้อย ได้มาตรฐานหรือไม่

ลักษณะที่ดีของตัวชี้วัด

1. มีความตรง (validity)
2. มีความเที่ยง (reliability)
3. มีความไว (sensitivity)
4. มีความจำเพาะเจาะจง (specific)
5. สามารถเก็บข้อมูลได้โดยใช้ค่าใช้จ่ายต่ำ (low cost) และเก็บได้อย่างรวดเร็ว ต่อเนื่อง (continuous)
6. เป็นที่ยอมรับของทุกฝ่ายที่เกี่ยวข้อง

ไต่ทัศน์ # 2.48 ประเด็นการประเมินเชิงระบบตามการวัดผลสัมฤทธิ์

ประเด็นการประเมินเชิงระบบตามการวัดผลสัมฤทธิ์

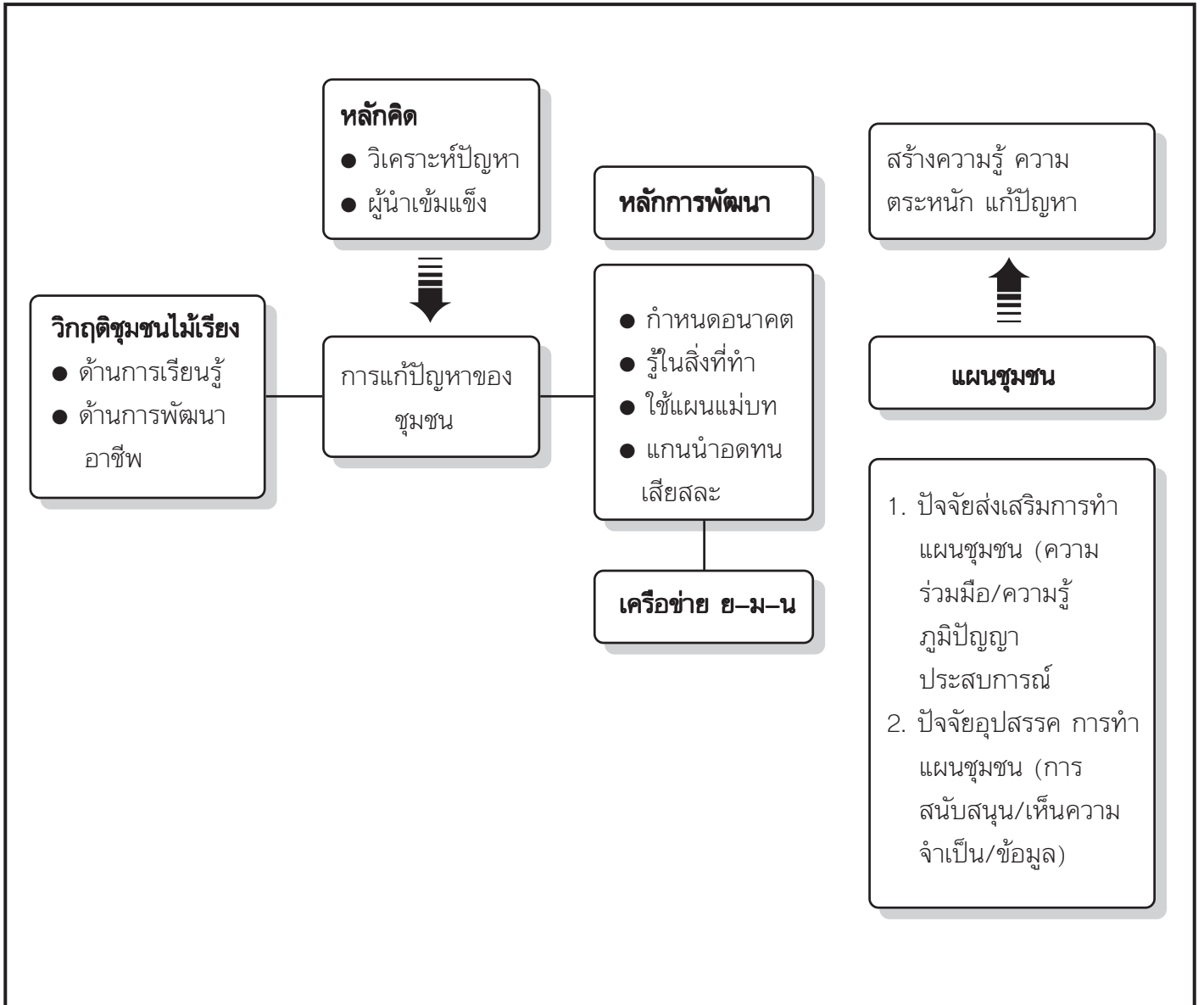


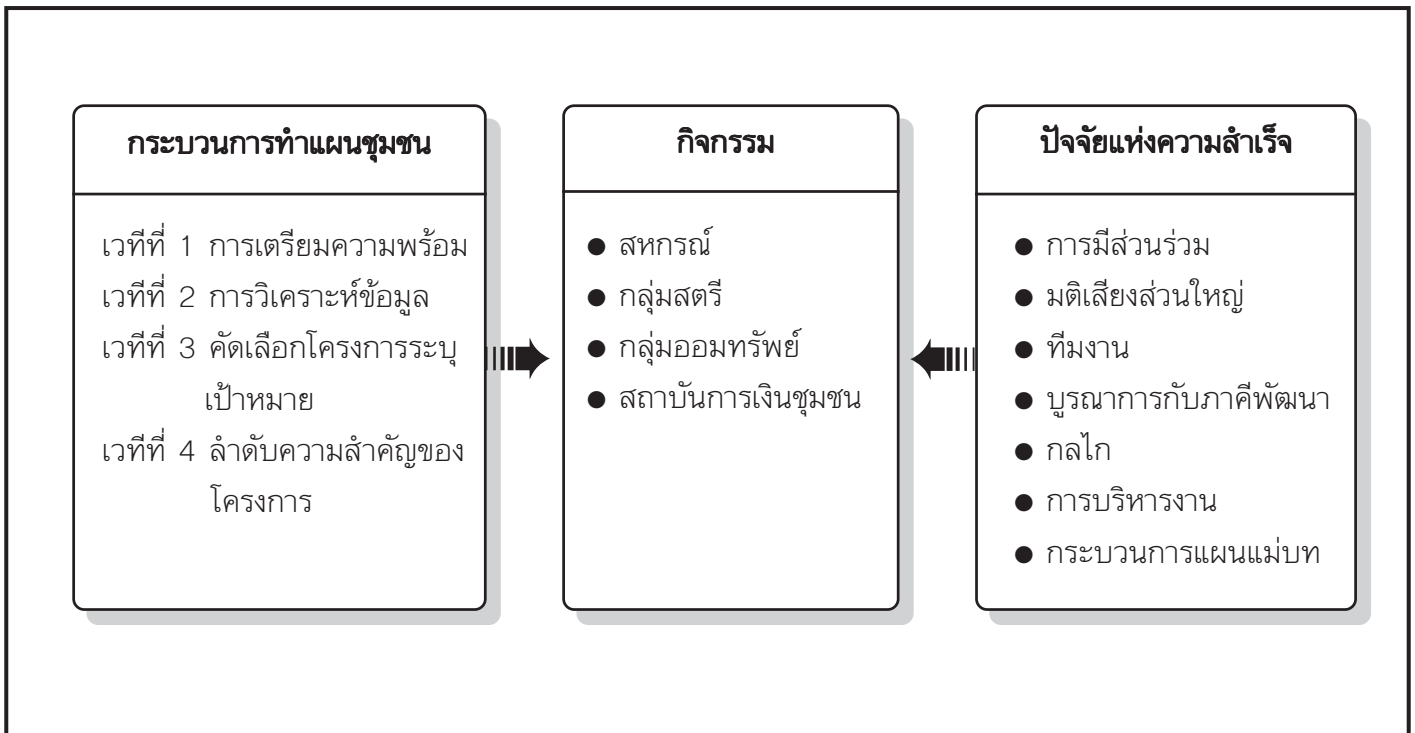
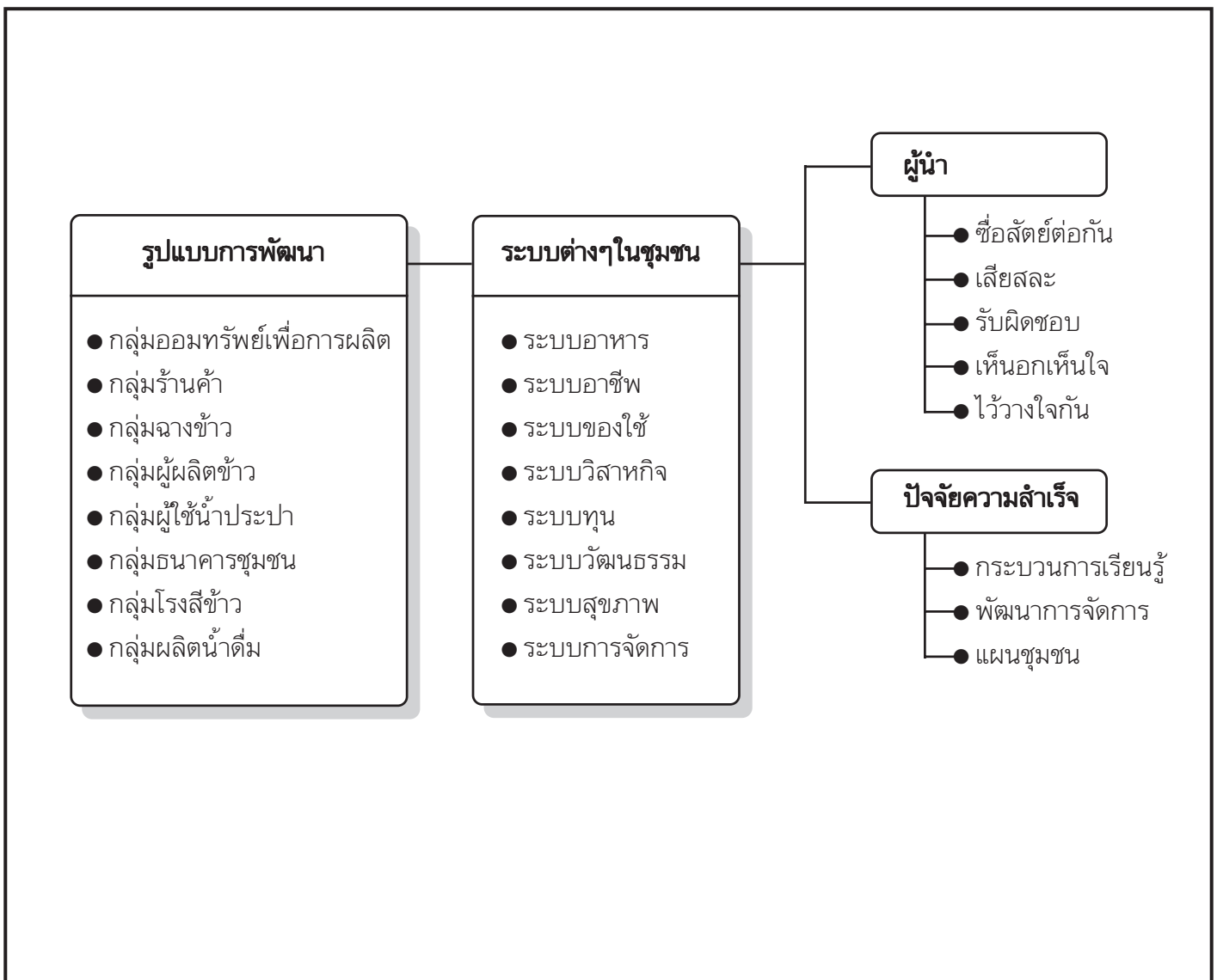
ไฮไลท์ # 2.49 การประเมินผลแบบมีส่วนร่วม

การประเมินผลแบบมีส่วนร่วม	วิธีการประเมินผลแบบมีส่วนร่วม
<ul style="list-style-type: none"> ● ส่งเสริมการมีส่วนร่วมของผู้เกี่ยวข้องกับโครงการทุกฝ่าย ตั้งแต่การวางแผน การประเมินผล การเก็บรวบรวมข้อมูล การวิเคราะห์ การประเมินคุณค่า และการสร้างองค์ความรู้ ● ส่งเสริมกระบวนการเรียนรู้โดยการปฏิบัติและสะท้อนกลับ (action & reflection) ● ส่งเสริมพลังอำนาจของบุคคล กลุ่ม/องค์กรให้สามารถวิเคราะห์ปัญหา และตัดสินใจดำเนินการแก้ไขด้วยตนเอง ● ให้คุณค่าต่อความรู้และประสบการณ์ซึ่งเป็นภูมิปัญญาท้องถิ่น ● นำผลไปใช้ประโยชน์ในระบบงานพัฒนาทุกระดับ 	<ul style="list-style-type: none"> ● ประเมินผลโดยประชาชนกลุ่มเป้าหมายของโครงการ ● ประชาชนมีส่วนร่วมในการประเมินผลร่วมกับบุคคลภายนอก

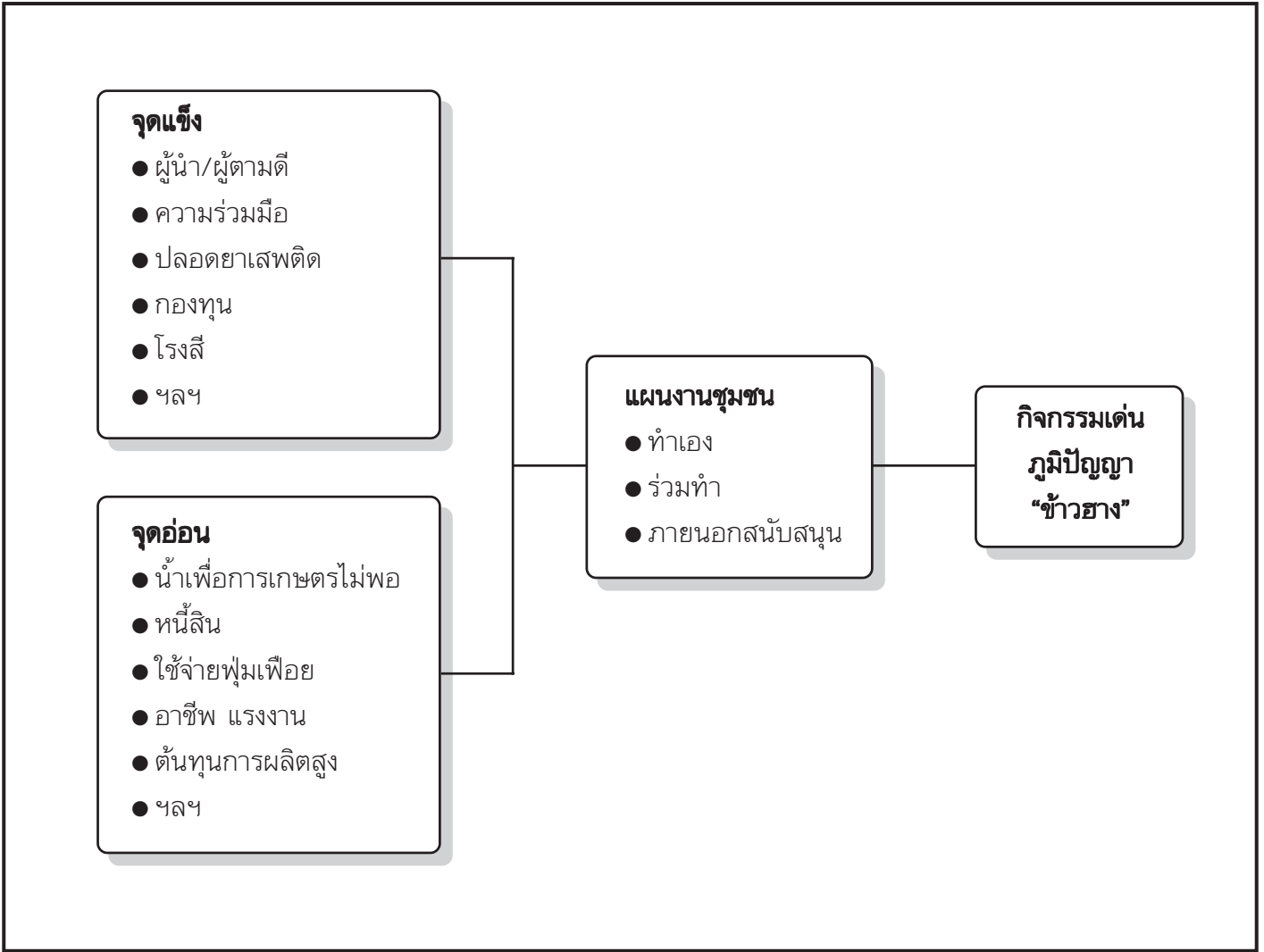
หน่วยที่ 14

โสตทัศน # 2.50 ต้นแบบแผนแม่บทชุมชนไม่เรียง จังหวัดนครศรีธรรมราช

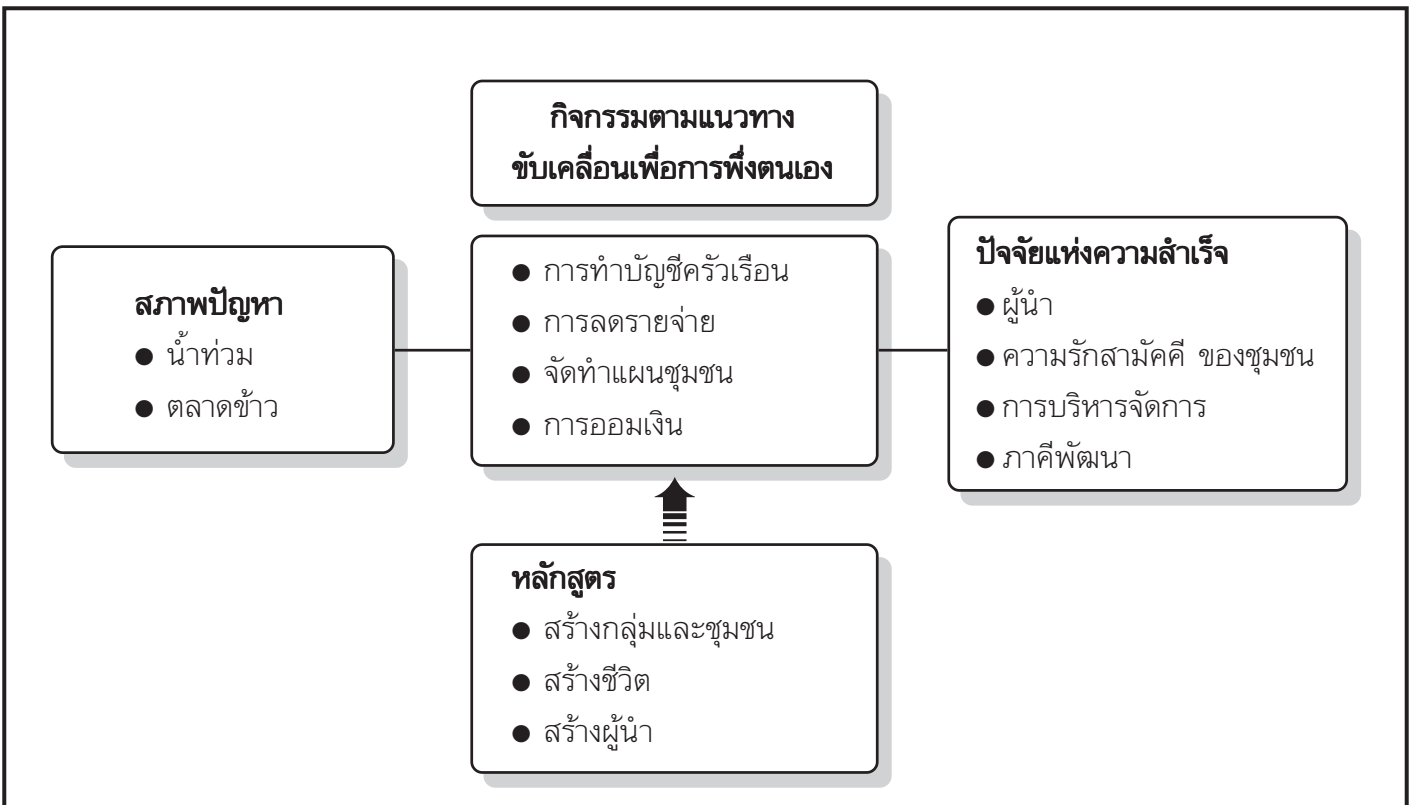


ไสตท์ศน์ # 2.51 ชีวิตที่ยั่งยืนที่บ้านต้นเป็ด จังหวัดพังงา

ไสตท์ศน์ # 2.52 เศรษฐกิจพอเพียงบ้านถ่อนนาลับ จังหวัดอุดรธานี


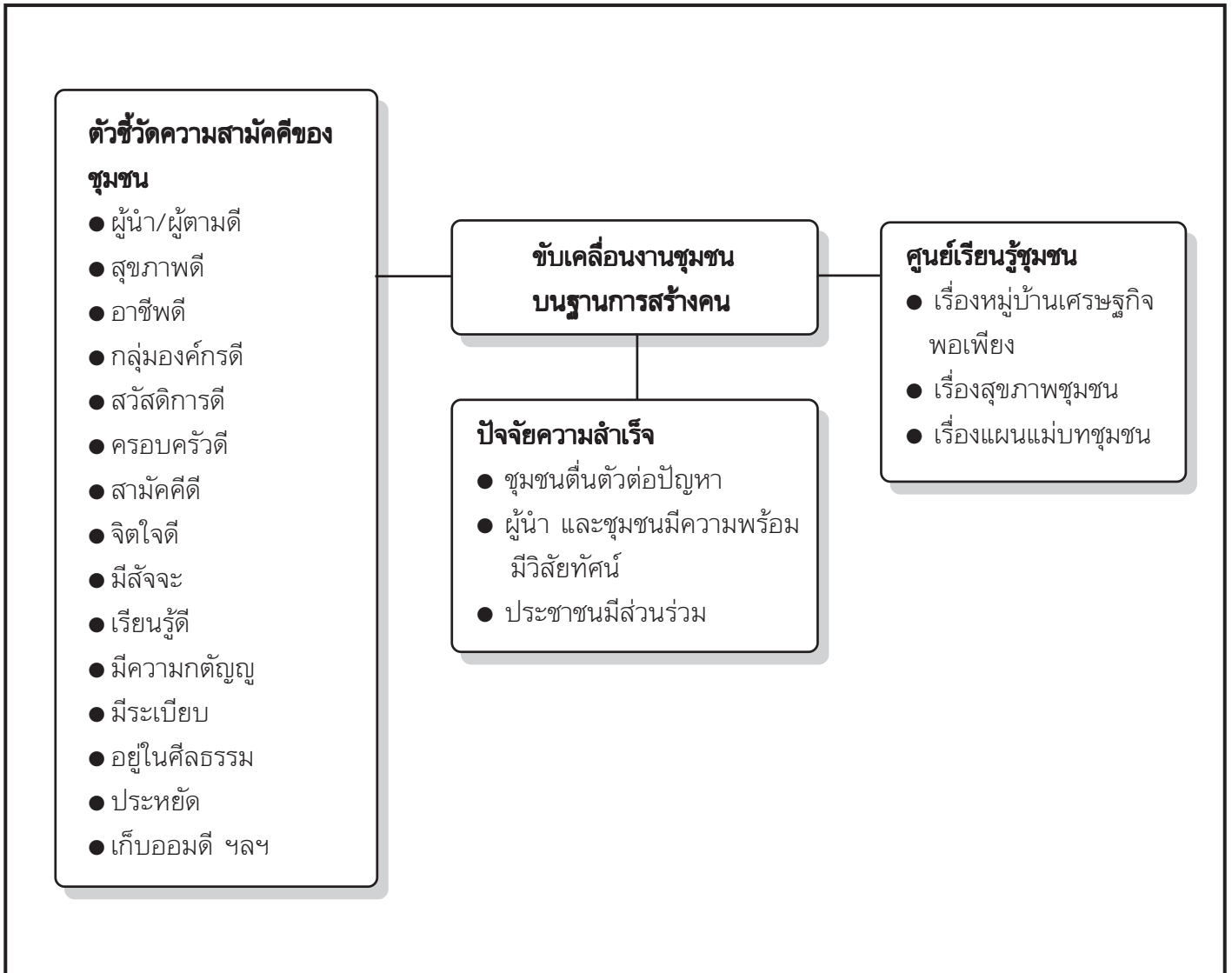
ไสตท์ศน์ # 2.53 บ้านถลุงเหล็ก จังหวัดขอนแก่น



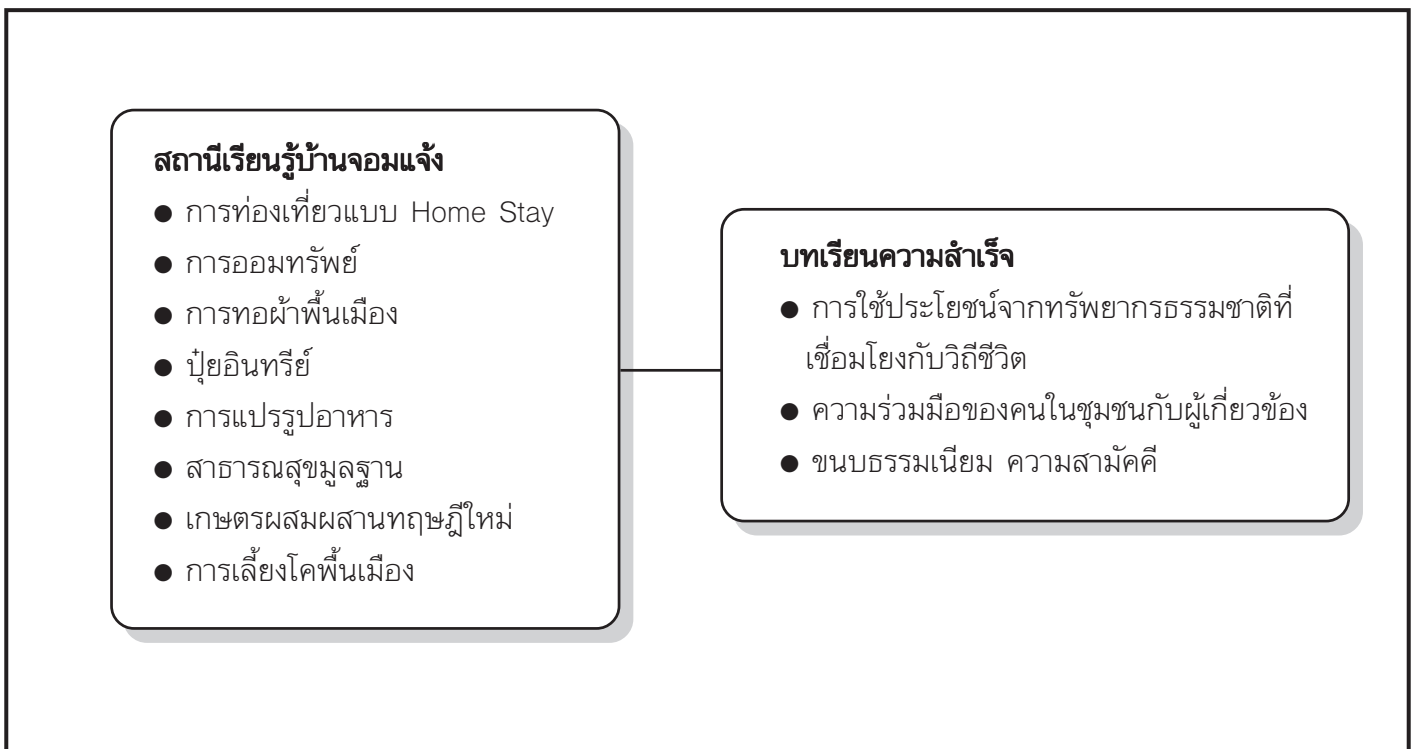
ไสตท์ศน์ # 2.54 ลัทธิธรรมชีวิต ฟันฟู้บ้านคูกพัฒนาพัฒนา จังหวัดสุโขทัย



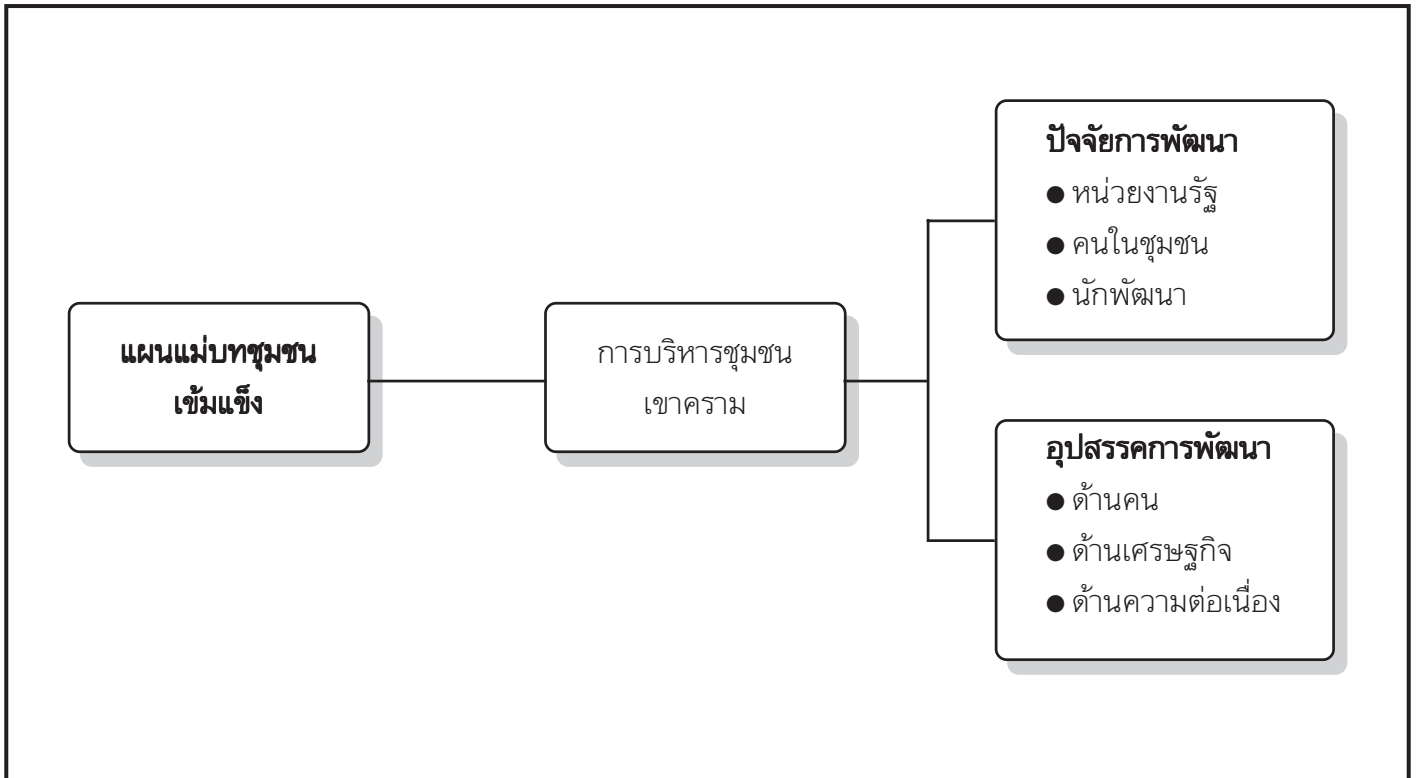
ไฮตทัศน์ # 2.55 ปลดหนี้ด้วยคุณธรรมบ้านหนองสาหร่าย จังหวัดกาญจนบุรี



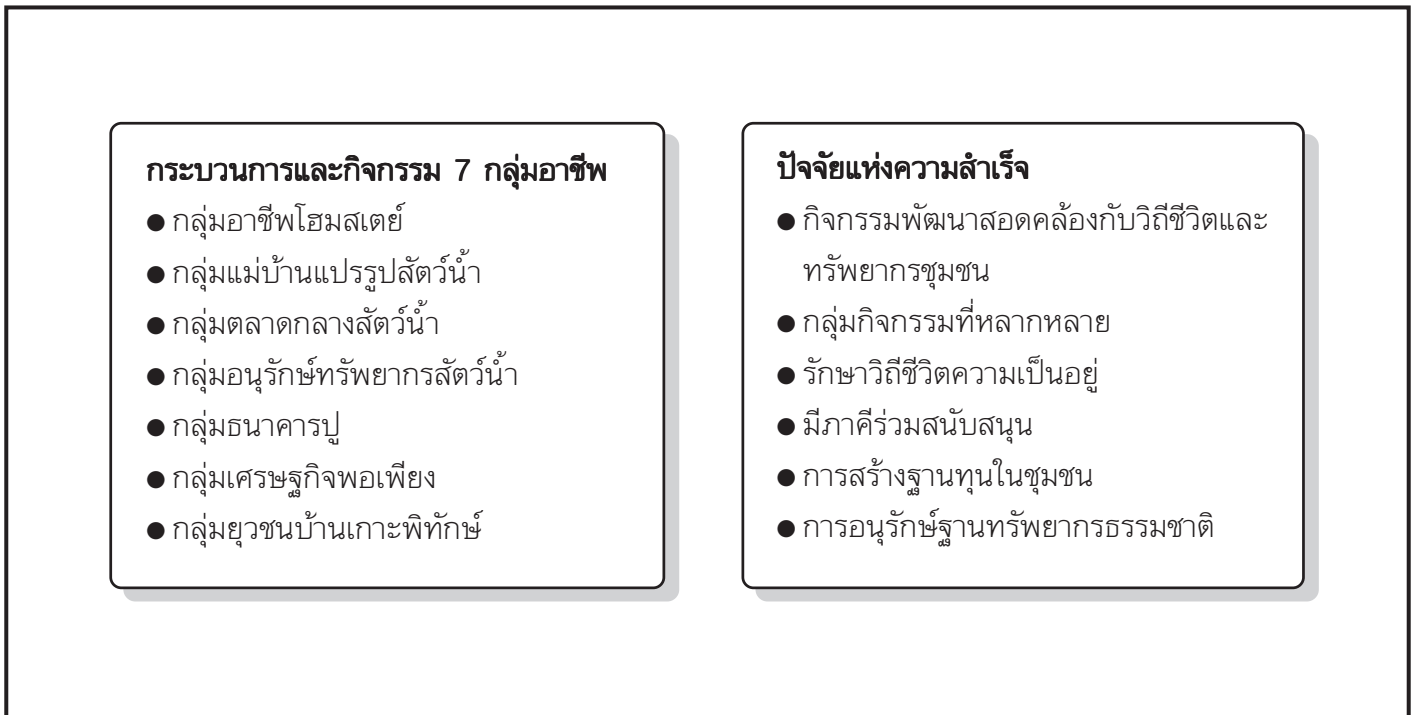
ไฮตทัศน์ # 2.56 หมู่บ้านเศรษฐกิจพอเพียง บ้านจอมแจ้ง จังหวัดหนองคาย



ไสตท์ศน์ # 2.57 บทเรียนเครือข่าย การพัฒนาชุมชน เขาคราม จังหวัดกระบี่



ไสตท์ศน์ # 2.58 อนุรักษ์พัฒนา วิถีท้องถิ่นบ้านเกาะพิทักษ์ จังหวัดชุมพร



ไต่ตัก # 2.59 วิถีชุมชน สื่อภูมิปัญญา วัฒนธรรมชุมชน บางสระแก้ว จังหวัดจันทบุรี

การจัดการความรู้ในชุมชน

- จัดหา แสวงหา สร้างความรู้
จากภายในและภายนอก
- การจัดเก็บค้นคืน ความรู้
- การกระจายเผยแพร่ความรู้
- การใช้ความรู้

การวินิจฉัยโรคชุมชน

- โรคเบื้องต้น “หวัดองค์กร”
(คณะกรรมการ สมาชิกไม่
เข้าใจเป้าหมาย)
- โรคติดเชื้อ “สมาชิกโลहितจาง”
(ขาดการอบรม มีหนี้สิน)
- โรคร้ายแรง “หัวใจไม่เต้น”
(ปัญหาการเงินองค์กร ไม่
หมุนเวียน)

- กำหนดแนวทางแก้ปัญหา
และยุทธศาสตร์
- การละเลิกอบายมุข
- จัดกิจกรรมองค์กรการเงิน

หน่วยที่ 15

ไสตท์ศน์ # 2.60 ผลกระทบของโลกาภิวัตน์ที่ส่งผลต่อการเปลี่ยนแปลงของวิถีชีวิตเกษตรกร

ผลกระทบของโลกาภิวัตน์ที่ส่งผลต่อการเปลี่ยนแปลงของวิถีชีวิตเกษตรกร

1. ด้านเทคโนโลยี

- เทคโนโลยีชีวภาพ (Biotechnology)
- นาโนเทคโนโลยี (Nanotechnology)

2. ด้านเศรษฐกิจและการค้า

- การเปิดเสรีทางการค้า
- การเปิดเสรีการเงินและอัตราแลกเปลี่ยน

3. ด้านสังคม

- การปกครองระบอบประชาธิปไตยและสิทธิมนุษยชน
- การทำสงครามและการก่อการร้าย

4. ด้านสิ่งแวดล้อม

- ภาวะโลกร้อนและภัยธรรมชาติ
- ปัญหาด้านพลังงาน

ไสตท์ศน์ # 2.61 จุดเน้นในการพัฒนาประเทศ

จุดเน้นในการพัฒนาประเทศ

ช่วงการพัฒนาที่มุ่งเน้น
การเจริญเติบโต

ช่วงการฟื้นฟูเสถียรภาพทาง
เศรษฐกิจ

ช่วงการปรับตัวเพื่อก้าว
ให้ทันการเปลี่ยนแปลง

ไต่ถาม # 2.62 ผลของการพัฒนาประเทศไทย

ภาวะความยากจน	<ul style="list-style-type: none"> ● รายได้ของคนจน ● ภาระหนี้สินครัวเรือนยากจน ● การถือครองทรัพย์สิน ● การเข้าถึงบริการพื้นฐานของรัฐของคนจน/ครัวเรือนยากจน
การขยายตัวทางเศรษฐกิจ และการกระจายรายได้	<ul style="list-style-type: none"> ● การพัฒนาเศรษฐกิจมีความมั่นคง และทำให้คนยากจนลดลง ● ช่องว่างระหว่างคนจนและคนรวยยังห่างกันมาก ● ความเหลื่อมล้ำของผลตอบแทนการผลิตระหว่างสาขาการผลิตโดยรวมยังคงมีมาก ● ความเหลื่อมล้ำระหว่างพื้นที่
ภาวะประชากร	<ul style="list-style-type: none"> ● ประเทศจะเป็นสังคมผู้สูงอายุในช่วงเวลาอันสั้น และจำนวนประชากรจะลดลงตั้งแต่ปี 2568 ● สตรีไทยมีภาวะเจริญพันธุ์อยู่ในระดับต่ำกว่าทดแทน ● ภาวะเจริญพันธุ์ที่ลดลงส่งผลให้ขนาดและโครงสร้างของครอบครัวเปลี่ยนแปลง ● การกระจายตัวประชากร

ไต่ถาม # 2.63 แนวโน้มการพัฒนาประเทศ

วิสัยทัศน์ประเทศไทย ปี 2570
<p>“คนไทยภาคภูมิใจในความเป็นคนไทย มีมิตรไมตรีบนวิถีแห่งความพอเพียง ยึดมั่นในวัฒนธรรมประชาธิปไตย และหลักธรรมาภิบาล การบริหารสาธารณะขั้นพื้นฐานที่ทั่วถึง มีคุณภาพ สังคมมีความปลอดภัยและมั่นคง อยู่ในสภาวะแวดล้อมที่ดี เกื้อกูล และเอื้ออาทรซึ่งกันและกัน ระบบการผลิตเป็นมิตรกับสิ่งแวดล้อมมีความมั่นคงด้านอาหารและพลังงานอยู่บนฐานทางเศรษฐกิจที่พึ่งตนเองและแข่งขันได้ในเวทีโลก สามารถอยู่ในประชาคมภูมิภาคและโลกได้อย่างมีศักดิ์ศรี”</p>

ไสตท์ศน์ # 2.64 พันธกิจของประเทศไทย

พันธกิจของประเทศไทย

1. การพัฒนาอยู่บนฐานของหลักปรัชญาของเศรษฐกิจพอเพียง
2. ปรับโครงสร้างเศรษฐกิจประเทศไทยให้พึ่งตนเองและแข่งขันได้ในตลาดโลก
3. ปรับโครงสร้างทางสังคมให้มีความเอื้ออาทรและพึ่งพาตนเองได้
4. ร่วมมือกันจัดการทรัพยากรธรรมชาติสิ่งแวดล้อม และความหลากหลายทางชีวภาพ ให้เกิดความสมบูรณ์ ประชาชนต้องดำเนินชีวิตด้วยจิตสำนึกในคุณค่าของทรัพยากรและสิ่งแวดล้อม
5. เสริมสร้างวัฒนธรรมประชาธิปไตย ควบคู่ไปกับการบริหารจัดการที่ดีเพื่อสร้างสันติ สุขและความเป็นธรรมในสังคมไทย

ไสตท์ศน์ # 2.65 ประเด็นยุทธศาสตร์การพัฒนา

ประเด็นยุทธศาสตร์การพัฒนา

- ความท้าทายหลังวิกฤตเศรษฐกิจ : โอกาสของประเทศไทย
- เศรษฐกิจสร้างสรรค์ : ทางเลือกเศรษฐกิจไทย
- ภาวะโลกร้อน : วิกฤต สร้างโอกาสการพัฒนา
- สถาปัตยกรรมทางสังคม : ทางเลือกใหม่ของคนไทย
- สัญญาประชาคมใหม่ : พลังขับเคลื่อนสังคมสู่สมดุล

ไสตท์ศน์ # 2.66 แนวโน้มของการพัฒนาชุมชนเกษตร

แนวโน้มของการพัฒนาชุมชนเกษตร

- ให้ความสำคัญต่อความเข้มแข็งของชุมชน
- การพัฒนาที่มีคุณภาพและยั่งยืนบนพื้นฐานของภูมิปัญญาท้องถิ่นและวัฒนธรรมพื้นบ้านรวมถึงทุนทางสังคม เศรษฐกิจชุมชน การดำรงชีวิตของเกษตรกรร่วมกับทรัพยากรธรรมชาติและสิ่งแวดล้อม
- การใช้แผนชุมชนเป็นแนวทางการพัฒนา
- การมีส่วนร่วมอย่างแท้จริงของประชาชนในการดำเนินงานพัฒนาชุมชน

ไสตท์ศน์ # 2.67 เปรียบเทียบกระบวนการทัศน์เก่าและกระบวนการทัศน์ใหม่ในการพัฒนาชุมชน

เปรียบเทียบกระบวนการทัศน์เก่าและกระบวนการทัศน์ใหม่ในการพัฒนาชุมชน

ประเด็น	กระบวนการทัศน์เก่า	กระบวนการทัศน์ใหม่
พลังขับเคลื่อน	แรงจูงใจ(สิ่งของ ปัจจัยภายนอก)	แรงบันดาลใจ (เกิดจากภายในตัว)
มาตรฐาน	มาตรฐานกลาง/สากล	ไม่มีมาตรฐานกลาง/สากล ขึ้นอยู่กับความเหมาะสม เวลา และสถานที่
วิธีการ	<ul style="list-style-type: none"> ● การถ่ายทอด อบรมและแยกส่วน ● เป็นความรู้ใหม่ที่ชุมชนต้องนำไปย่อยและปรับใช้ โดยอาจไม่สอดคล้องกับประสบการณ์เดิม ● เน้นการรับรู้ เข้าใจ 	<ul style="list-style-type: none"> ● การจัดกระบวนการเรียนรู้โดยทุกคนมีส่วนร่วมเรียนรู้แบบองค์รวม ● เริ่มต้นจากประสบการณ์เดิมที่ชุมชนมีอยู่และต่อยอดขึ้นไป ● เน้นการเรียนรู้ ความตระหนักและจิตสำนึกร่วมกัน

ไสตท์ศน์ # 2.68 แนวโน้มของการทำงานพัฒนาชุมชน

หลักการทรงงานในพระบาทสมเด็จพระเจ้าอยู่หัวฯ มีจุดมุ่งหมายและเป้าหมายหลัก คือ

- การพัฒนาคนให้พออยู่พอกินและพึ่งตนเองได้
- ระเบิดจากข้างใน
- องค์รวม
- ศึกษาข้อมูลอย่างเป็นระบบ
- การมีส่วนร่วม
- รับฟังความคิดเห็นของผู้อื่นและเคารพความคิดที่แตกต่าง
- การพัฒนาต้องเป็นไปตามลำดับขั้น ตามลำดับความจำเป็นและประหยัด
- ไม่ติดตำรา
- ทรงใช้ธรรมชาติช่วยธรรมชาติ
- ขาดทุนคือกำไร
- เศรษฐกิจพอเพียง
- รู้ รัก สามัคคี

แบบประเมินผลตนเองของนักศึกษาหลังรับการสอนเสริม

ครั้งที่ 2

ชุดวิชา การพัฒนาชุมชนเกษตร

ขอให้นักศึกษาตอบคำถามดังต่อไปนี้ มาพอสังเขป

1. ปัจจัยที่มีผลต่อความสำเร็จในการวางแผนพัฒนาชุมชนเกษตรมีอะไรบ้าง

.....
.....
.....
.....

2. จงอธิบายถึงรูปแบบของการประสานแผนพัฒนา

.....
.....
.....
.....

3. จงบอกประเภทขององค์กรธุรกิจเอกชนที่จำแนกตามลักษณะการดำเนินการ

.....
.....
.....
.....

4. จงอธิบายถึงความสำคัญของกลุ่มต่อการพัฒนาชุมชนเกษตร

.....
.....
.....
.....

5. จงอธิบายบทบาทสำคัญของศูนย์เรียนรู้ต่อการพัฒนาชุมชนเกษตร

.....
.....
.....
.....

