



สาขาวิชารัฐศาสตร์
มหาวิทยาลัยสุโขทัยธรรมมาธิราช

การสอนเสริมครั้งที่

1

เอกสารสอดทัศน์ชุดวิชา

ความสัมพันธ์ ระหว่างไทยกับต่างประเทศ

Thailand and Foreign Relation



8

0

3

0

8

เอกสารโสตทัศนศึกษา ความสัมพันธ์ระหว่างไทยกับต่างประเทศ การสอนเสริมครั้งที่ 1
จัดทำขึ้นเพื่อเป็นบริการแก่นักศึกษาในการสอนเสริม

จัดทำต้นฉบับ : คณะกรรมการบริหารชุดวิชา

บรรณาธิการ / ออกแบบ : หน่วยผลิตสื่อสอนเสริม ศูนย์โสตทัศนศึกษา
สำนักเทคโนโลยีการศึกษา

จัดพิมพ์ : สำนักพิมพ์มหาวิทยาลัยสุโขทัยธรรมมาธิราช

พิมพ์ที่ : โรงพิมพ์มหาวิทยาลัยสุโขทัยธรรมมาธิราช

พิมพ์ครั้งที่ 13 ภาค 2/2549

แผนการสอนเสริม ครั้งที่ 1

ชุดวิชา 80308 ความสัมพันธ์ระหว่างไทยกับต่างประเทศ

การสอนเสริมครั้งที่ 1 8 หน่วย หน่วยที่ 1-8

ประเด็นการสอนเสริม

1. แนวคิดพื้นฐานว่าด้วยความสัมพันธ์ระหว่างไทยกับต่างประเทศ (หน่วยที่ 1)
2. การวิเคราะห์ความสัมพันธ์ระหว่างไทยกับต่างประเทศ (หน่วยที่ 2)
3. ความสัมพันธ์ระหว่างไทยกับต่างประเทศตั้งแต่สมัยโบราณถึงสมัยรัตนโกสินทร์ตอนต้น (หน่วยที่ 3)
4. ความสัมพันธ์ระหว่างไทยกับต่างประเทศตั้งแต่สมัยใหม่ถึงสิ้นสงครามโลกครั้งที่สอง (หน่วยที่ 4)
5. ความสัมพันธ์ระหว่างไทยกับต่างประเทศตั้งแต่หลังสงครามโลกครั้งที่สองถึงปัจจุบัน (หน่วยที่ 5)
6. ความสัมพันธ์ระหว่างไทยกับสหรัฐอเมริกา (หน่วยที่ 6)
7. ความสัมพันธ์ระหว่างไทยกับรัสเซีย (หน่วยที่ 7)
8. ความสัมพันธ์ระหว่างไทยกับสาธารณรัฐประชาชนจีน (หน่วยที่ 8)

แนวคิด

1. การวิเคราะห์ความสัมพันธ์ระหว่างไทยกับต่างประเทศอาศัยหลักและวิธีการเดียวกันกับการวิเคราะห์ความสัมพันธ์ระหว่างประเทศ คือ มุ่งหาคำตอบที่น่าเชื่อถือได้สำหรับเรื่องที่ต้องการทราบ ประเด็นสำคัญในการวิเคราะห์ ได้แก่ สภาพความสัมพันธ์ ปัญหาและสาเหตุของปัญหาความสัมพันธ์ แนวโน้มความสัมพันธ์ระหว่างไทยกับต่างประเทศ การวิเคราะห์ความสัมพันธ์ระหว่างไทยกับต่างประเทศมีการวิเคราะห์หลายระดับ

2. ไทยเป็นตัวแสดงหนึ่งในความสัมพันธ์ระหว่างประเทศ ในสมัยโบราณ บทบาทของไทยจำกัดอยู่ในระดับภูมิภาค แต่ปัจจุบันบทบาทของไทยได้ขยายกว้างออกไปสู่สังคมโลก การกำหนดความสัมพันธ์ระหว่างประเทศของไทยต้องคำนึงถึงผลประโยชน์ของชาติ ปัจจัยภายในประเทศ และปัจจัยภายนอกประเทศ ผู้รับผิดชอบและกลไกในการดำเนินความสัมพันธ์ ได้แก่ ผู้นำประเทศ หน่วยงานของรัฐบาล องค์กรเอกชนและมหาชน มาตรการในการดำเนินความสัมพันธ์ ประกอบด้วย นโยบายต่างประเทศ มาตรการทางการทูต มาตรการทางการเมืองและการทหาร มาตรการทางเศรษฐกิจ

3. ความสัมพันธ์ระหว่างไทยกับต่างประเทศตั้งแต่สมัยโบราณถึงสมัยรัตนโกสินทร์ตอนต้นเป็นความสัมพันธ์ของอาณาจักรโบราณที่ย่อมมีทั้งความร่วมมือและความขัดแย้งทั้งประเทศเพื่อนบ้าน ประเทศตะวันออกและตะวันตก ปัจจัยภายในและปัจจัยภายนอกจึงนับเป็นส่วนสำคัญในการกำหนดนโยบาย จุดมุ่งหมายในการดำเนินนโยบายต่างประเทศของไทยจึงเป็นไปเพื่อรักษาเอกราชและความเจริญรุ่งเรืองทางเศรษฐกิจไทยจึงใช้กำลังทหารและวิธีการทางการทูตควบคู่กันไป นโยบายต่างประเทศของไทยจึงมีตั้งแต่การแผ่ขยายอำนาจ การเผชิญหน้าทางทหารการแสวงหาพันธมิตร การทูตบรรณาการ เป็นต้น ซึ่งก่อให้เกิดผลกระทบต่อไทยในทุกด้าน

4. ความสัมพันธ์ระหว่างไทยกับต่างประเทศตั้งแต่สมัยใหม่จนถึงสิ้นสุดสงครามโลกครั้งที่สองเป็นช่วงเวลาที่ยุทธศาสตร์การปรับตัวเพื่อสร้างรัฐชาติ ขณะที่ประเทศเพื่อนบ้านและประเทศราชของไทยบางส่วนตกเป็นอาณานิคมของมหาอำนาจตะวันตก ความขัดแย้งระหว่างมหาอำนาจกลายเป็นที่มาของสงครามโลกครั้งที่หนึ่งและสอง นโยบายต่างประเทศของไทยจึงมีจุดมุ่งหมายเพื่อปรับตัวให้เข้าสู่ความทันสมัย การรักษาเอกราช อธิปไตยและการสร้างเกียรติภูมิ นโยบายต่างประเทศของไทยจึงมีหลายรูปแบบตั้งแต่การแสวงหาพันธมิตร การถ่วงดุลระหว่างมหาอำนาจ สนับสนุนและฝักใฝ่ฝ่ายใด ซึ่งก่อให้เกิดผลกระทบต่อไทยในทุกด้าน

5. ความสัมพันธ์ระหว่างไทยกับต่างประเทศตั้งแต่หลังสงครามโลกครั้งที่สองเป็นผลจากปัจจัยภายในคือการขาดเสถียรภาพทางการเมืองและการพัฒนาเศรษฐกิจ และปัจจัยภายนอก คือ การเกิดสงครามเย็นและการเข้าสู่ยุคโลกาภิวัตน์ทำให้ไทยเผชิญปัญหาอย่างมากมาย นโยบายต่างประเทศของไทยจึงมีจุดมุ่งหมายทั้งความมั่นคงทางการเมือง ความมั่งคั่งทางเศรษฐกิจ และเกียรติภูมิแห่งชาติ ที่นำมาสู่การกำหนดนโยบายที่พึงพิงมหาอำนาจ คานอำนาจ และการติดต่อหรือเป็นมิตรกับทุกประเทศ ก่อให้เกิดความร่วมมือและความขัดแย้งซึ่งมีผลกระทบต่อไทยในทุกด้าน

6. ความสัมพันธ์ระหว่างไทยกับสหรัฐอเมริกาเริ่มต้นในสมัยรัตนโกสินทร์ ปัจจัยภายในที่กำหนดความสัมพันธ์มีทั้งปัจจัยทางการเมืองและเศรษฐกิจ และปัจจัยภายนอกที่เป็นผลจากความขัดแย้งในสงครามเย็นและกระแสโลกาภิวัตน์ภายหลังสงครามเย็น ความสัมพันธ์ระหว่างไทยกับสหรัฐอเมริกาแบ่งออกเป็นสี่ด้าน คือ ด้านการเมืองที่มุ่งเน้นปัจจัยภายในและปัจจัยภายนอกในการกำหนดนโยบายต่างประเทศ ด้านการทหารที่ปรากฏเป็นความร่วมมือ เช่น สงครามเวียดนาม เป็นต้น และความขัดแย้ง เช่น เหตุการณ์ภายหลังวิกฤตการณ์มาายาเกช เป็นต้น ด้านเศรษฐกิจทั้งทางด้านการค้า การลงทุน ความช่วยเหลือ และด้านสังคม ส่วนหนึ่งเป็นปัญหาในปัจจุบันและมีผลต่อแนวโน้มความสัมพันธ์ในอนาคต

7. ความสัมพันธ์ระหว่างไทยกับรัสเซีย เริ่มต้นในสมัยรัตนโกสินทร์จากการมีผลประโยชน์ร่วมกัน แต่การปฏิวัติของรัสเซียใน พ.ศ. 2460 ทำให้ความสัมพันธ์ห่างเหินไปเพราะความแตกต่างด้านอุดมการณ์ ปัจจัยที่กำหนดความสัมพันธ์ ได้แก่ ปัจจัยด้านอุดมการณ์ ผลประโยชน์แห่งชาติ สภาพการเมืองภายในและสภาพการเมืองระหว่างประเทศที่มีผลต่อความสัมพันธ์ทางด้านการเมือง เศรษฐกิจ และสังคม จนภายหลังการล่มสลายของสหภาพโซเวียตความสัมพันธ์ยังคงเดิมเพราะผลประโยชน์ในแต่ละด้านยังมีน้อย

8. ความสัมพันธ์ระหว่างไทยกับสาธารณรัฐประชาชนจีนเริ่มต้นตั้งแต่สมัยสุโขทัยของไทยกับราชวงศ์หยวนของจีน โดยการติดต่อผ่านระบบบรรณาการของจีนที่มีความต่อเนื่องจนถึงพระบาทสมเด็จพระจอมเกล้าเจ้าอยู่หัว ความสัมพันธ์จึงยุติลงเพราะผลประโยชน์ทางเศรษฐกิจลดลงและความเปลี่ยนแปลงทางการเมือง ไทยสถาปนาความสัมพันธ์กับสาธารณรัฐจีนใน พ.ศ. 2489 และยกเลิกความสัมพันธ์ทางการเมืองและการทูตใน พ.ศ. 2517 เพื่อสถาปนาความสัมพันธ์ทางการเมืองและการทูตกับสาธารณรัฐประชาชนจีน ใน พ.ศ. 2518 แม้ว่าจะมีการจัดตั้งสาธารณรัฐประชาชนจีนตั้งแต่ พ.ศ. 2492 ปัจจัยที่กำหนดความสัมพันธ์มีทั้งปัจจัยภายในและปัจจัยภายนอก ที่ทำให้ไทยมีความสัมพันธ์อันดีกับสาธารณรัฐประชาชนจีนทั้งในปัจจุบันและอนาคต แม้มีปัญหาและอุปสรรคอยู่บ้างก็ตาม

วัตถุประสงค์

เมื่อนักศึกษาได้รับการสอนเสริมชุดวิชาความสัมพันธ์ระหว่างไทยกับต่างประเทศครั้งที่ 1 แล้ว นักศึกษาสามารถ

1. อธิบายแนวคิดพื้นฐานว่าด้วยความสัมพันธ์ระหว่างไทยกับต่างประเทศได้
2. อธิบายการวิเคราะห์ความสัมพันธ์ระหว่างไทยกับต่างประเทศได้
3. อธิบายความสัมพันธ์ระหว่างไทยกับต่างประเทศตั้งแต่สมัยโบราณถึงสมัยรัตนโกสินทร์ตอนต้นได้
4. อธิบายความสัมพันธ์ระหว่างไทยกับต่างประเทศตั้งแต่สมัยใหม่ถึงสิ้นสงครามโลกครั้งที่สองได้
5. อธิบายความสัมพันธ์ระหว่างไทยกับต่างประเทศตั้งแต่หลังสงครามโลกครั้งที่สองถึงปัจจุบันได้
6. อธิบายความสัมพันธ์ระหว่างไทยกับสหรัฐอเมริกาได้
7. อธิบายความสัมพันธ์ระหว่างไทยกับรัสเซียได้
8. อธิบายความสัมพันธ์ระหว่างไทยกับสาธารณรัฐประชาชนจีนได้

กิจกรรมการสอนเสริม

1. ประเมินผลก่อนการสอนเสริมโดยใช้แบบประเมินผลตนเองก่อนการสอนเสริมครั้งที่ 1
2. ชักข้อมความเข้าใจและตอบข้อสงสัยของนักศึกษาที่เกี่ยวข้องกับชุดวิชานี้
3. เปิดโอกาสให้นักศึกษาที่เข้ารับการสอนเสริมแสดงความคิดเห็นและซักถามปัญหา
4. ประเมินผลหลังการสอนเสริมโดยใช้แบบประเมินผลตนเองหลังการสอนเสริมครั้งที่ 1

สื่อการสอนเสริม

1. แบบประเมินผลตนเองก่อนเรียนและหลังการสอนเสริม
2. คู่มือการสอนเสริม (สำหรับอาจารย์สอนเสริม)
3. เอกสารโสตทัศนประกอบการบรรยายสรุป
4. แบบประเมินความคิดเห็นของนักศึกษาที่เข้ารับการสอนเสริม

การประเมินผล

1. สังเกตพฤติกรรมการแสดงออกและการมีส่วนร่วมของนักศึกษาขณะที่รับการสอนเสริม
2. ดูผลการตอบคำถามและแสดงความคิดเห็นในประเด็นต่างๆ ที่กำหนดไว้ตามเอกสารโสตทัศน
3. ประเมินผลความคิดเห็นส่วนรวมของนักศึกษาที่เข้ารับการสอนเสริม
4. ประเมินผลความรู้จากการทำแบบประเมินผลตนเองทั้งก่อนและหลังการสอนเสริมครั้งที่ 1

แบบประเมินผลตนเองก่อนเรียน

1. การกำหนดความสัมพันธ์ระหว่างกองทัพไทยกับกองทัพพม่าจัดเป็นขอบเขตของการวิเคราะห์ในแง่ใด
 1. ผู้ดำเนินความสัมพันธ์
 2. เนื้อหาความสัมพันธ์
 3. ระดับของความสัมพันธ์
 4. ประเภทของความสัมพันธ์
 5. รูปแบบของความสัมพันธ์

2. ข้อใดคือกรอบการวิเคราะห์แนวตั้งเดิม
 1. แนวระบบ
 2. แนวจิตวิทยา
 3. แนวสังคมวิทยา
 4. แนวเศรษฐศาสตร์
 5. แนวการคมนาคมสื่อสาร

3. ความขัดแย้งระหว่างประเทศมักมาจากพฤติกรรมของอะไร
 1. บุคคล
 2. กลุ่มบุคคล
 3. เอกชน
 4. รัฐ
 5. องค์การระหว่างประเทศ

4. การวิเคราะห์รูปแบบ โครงสร้าง กลไก และสมรรถนะของรัฐบาลในด้านการดำเนินความสัมพันธ์ระหว่างประเทศจัดเป็นการวิเคราะห์ระดับใด
 1. รัฐ
 2. รัฐบาล
 3. สังคม
 4. มหภาค
 5. ระหว่างประเทศ

5. การให้ความสำคัญกับปัจจัยด้านภูมิรัฐศาสตร์ของรัฐเป็นแนวทางการศึกษาของนักคิดกลุ่มใด
 1. ระบบ
 2. ลัทธินิยม
 3. อุดมคตินิยม
 4. โลกานโยบายศาสตร์
 5. เศรษฐศาสตร์การเมือง

6. ข้อต่อไปนี้เป็นประเด็นสำคัญของข้อมูลที่เป็นข้อเท็จจริงพึงระวัง ยกเว้นข้อใด

1. ความน่าเชื่อถือของแหล่งข้อมูล
2. ความสามารถในการสังเกตของแหล่งข้อมูล
3. ความสามารถในการนำเสนอข้อมูล
4. การรับรู้ข้อมูลของผู้วิเคราะห์
5. ความเป็นไปได้ในการค้นหาข้อมูล

7. นโยบายในข้อใดที่เป็นการประเมินความคุ้มค่าในรูปตัวเงินของการดำเนินความล้มพันธ์

1. Bending with the wind
2. Constructive Engagement
3. Amazing Thailand
4. การจัดตั้ง ACD
5. From War Zone to Trade Zone

8. แนวคิดใดที่มีส่วนสำคัญในการทำให้อาณาจักรไทยยกทัพเพื่อตีอาณาจักรอื่นในสมัยโบราณ

1. เทวราชา
2. ธรรมราชา
3. จักรพรรดิราชย์
4. ราชาธิปไตย
5. สมบูรณาญาสิทธิราชย์

9. สนธิสัญญาเบาริงมีผลต่อความเปลี่ยนแปลงของไทยหลายประการ ยกเว้นข้อใด

1. การเปิดประเทศสู่ระบบการค้าเสรี
2. การเปลี่ยนแปลงจากเศรษฐกิจแบบยังชีพสู่ระบบเศรษฐกิจแบบการค้า
3. ข้าวกลายเป็นสินค้าส่งออกที่สำคัญ
4. การยกระดับและแพร่ขยายของสินค้าหัตถกรรมพื้นบ้าน
5. การสิ้นสุดของระบบผูกขาดการค้าโดยพระคลังสินค้า

10. ประเทศไทยยอมรับหลักความมั่นคงร่วมครั้งแรกจากเหตุการณ์ใด

1. การทำสนธิสัญญาเบอร์นี
2. การทำสนธิสัญญาเบาริง
3. การเป็นรัฐกับกระทบให้อังกฤษและฝรั่งเศส
4. การเข้าร่วมสงครามโลกครั้งที่หนึ่ง
5. การเป็นสมาชิกสันนิบาตชาติ

11. เหตุการณ์ในข้อใดที่เป็นจุดเริ่มต้นของอิทธิพลของสหรัฐอเมริกาทางเศรษฐกิจที่มีต่อไทยต่อเนื่องถึงปัจจุบัน
1. การสมัครเป็นสมาชิกสหประชาชาติของไทย
 2. การกำหนดแผนพัฒนาเศรษฐกิจแห่งชาติฉบับที่หนึ่งของไทย
 3. การสนับสนุน ม.ร.ว. เสนีย์ ปราโมช ให้ดำรงตำแหน่งนายกรัฐมนตรี
 4. การเข้าร่วมสงครามเกาหลีของไทย
 5. บทบาทของสหรัฐอเมริกาในการเจรจากับอังกฤษในการชดใช้ค่าปฏิกรรมสงครามของไทย
12. “Pax Serica” หมายถึงอะไร
1. สหประชาชาติแห่งอำนาจ
 2. การเป็นพันธมิตรกับสหรัฐอเมริกา
 3. สันติภาพภายใต้จีน
 4. กลุ่มประเทศเอเชีย-แปซิฟิก
 5. พันธมิตรของญี่ปุ่นที่เป็นฝ่ายอักษะช่วงสงครามโลกครั้งที่สอง
13. การกำหนดนโยบายเปลี่ยนสนามรบเป็นสนามการค้าสะท้อนถึงความสำคัญของกลไกดำเนินความสัมพันธ์ระหว่างประเทศของไทยในข้อใด
1. ผู้นำรัฐบาล
 2. กระทรวงกลาโหม
 3. กระทรวงพาณิชย์
 4. สภาความมั่นคงแห่งชาติ
 5. กระทรวงการต่างประเทศ
14. ข้อใดคือเหตุการณ์แรกภายหลังสงครามเย็นที่ไทยส่งทหารออกนอกประเทศ
1. การรักษาสันติภาพในกัมพูชา
 2. การส่งทหารไปติมอร์ตะวันออก
 3. การรักษาสันติภาพในอิรัก
 4. การส่งทหารไปในสงครามอิรัก-สหรัฐอเมริกา
 5. การส่งทหารไปในสงครามอิรัก-คูเวต
15. ไทยในสมัยอยุธยาต้องประกาศสงครามเป็นครั้งแรกกับมหาอำนาจตะวันตกชาติใด
- | | |
|-------------|-------------|
| 1. อังกฤษ | 4. ฮอลันดา |
| 2. ฝรั่งเศส | 5. โปรตุเกส |
| 3. สเปน | |

16. ความสัมพันธ์ระหว่างไทยกับจีนโดยผ่านระบบบรรณาการสะท้อนถึงจุดมุ่งหมายนโยบายต่างประเทศของไทยในด้านใด

1. เพื่อเพิ่มพูนเกียรติภูมิชื่อเสียงของอาณาจักร
2. เพื่อความเป็นพันธมิตรกับอาณาจักรที่ยิ่งใหญ่
3. เพื่อแสดงถึงความเข้มแข็งและอำนาจทางทหารและการเมืองไทย
4. เพื่อประโยชน์และความรู้เรื่องด้านเศรษฐกิจของอาณาจักร
5. เพื่อรักษาความมั่นคงปลอดภัยของราชอาณาจักรให้พ้นจากการคุกคามที่มาจากภายนอก

17. รัฐไทยโบราณควรใช้นโยบายใดเมื่อมีความอ่อนแอ

- | | |
|---------------------------|---------------------------|
| 1. นโยบายแสวงหาพันธมิตร | 4. นโยบายแบ่งแยกและปกครอง |
| 2. นโยบายถ่วงดุลมหาอำนาจ | 5. นโยบายรักษาสถานภาพเดิม |
| 3. นโยบายสร้างรัฐกันกระทบ | |

18. พระบาทสมเด็จพระพุทธยอดฟ้าจุฬาโลกมหาราชทรงใช้นโยบายใดกับปัตตานีภายหลังตกเป็นประเทศราชของไทย

- | | |
|------------------------------|---------------------------|
| 1. นโยบายการทูตบรรณาการ | 4. นโยบายรักษาสถานภาพเดิม |
| 2. นโยบายการสร้างรัฐกันกระทบ | 5. นโยบายแสวงหาพันธมิตร |
| 3. นโยบายแบ่งแยกและปกครอง | |

19. มหาอำนาจตะวันตกชาติใดที่เริ่มมีความสัมพันธ์กับไทยครั้งแรกในสมัยสมเด็จพระเจ้าเอกาทศรถ

- | | |
|-------------|-------------|
| 1. อังกฤษ | 4. ฮอลันดา |
| 2. ฝรั่งเศส | 5. โปรตุเกส |
| 3. สเปน | |

20. ไทยในรัชสมัยพระบาทสมเด็จพระนั่งเกล้าเจ้าอยู่หัว รัชกาลที่ 3 ต้องทำสงครามกับชาติใดยาวนานถึง 14 ปี

- | | |
|-----------|----------|
| 1. พม่า | 4. มลายู |
| 2. ญวน | 5. มอญ |
| 3. ล้านนา | |

21. สุโขทัยรับอารยธรรมทางพุทธศาสนาจากหลายแหล่ง ยกเว้นข้อใด

- | | |
|------------|------------------|
| 1. ลังกา | 4. พม่า |
| 2. อินเดีย | 5. นครศรีธรรมราช |
| 3. มอญ | |

22. ข้อใดต่อไปนี่เกี่ยวข้องกับการสูญเสียดินแดนฝั่งซ้ายและฝั่งขวาแม่น้ำโขง

1. สนธิสัญญาเบาริง
2. สนธิสัญญาเบอร์นี
3. สงครามโลกครั้งที่หนึ่ง
4. วิกฤตการณ์ ร.ศ. 112
5. ความขัดแย้งระหว่างสยามเก่ากับสยามอนุรักษ

23. ปฏิญญาลับระหว่างไทยกับอังกฤษ พ.ศ. 2440 สะท้อนถึงการดำเนินนโยบายต่างประเทศแบบใด

1. สนลู่ลม
2. แผ่ขยายอำนาจ
3. สร้างรัฐกันกระหนบ
4. รักษาสถานภาพเดิม
5. แบ่งแยกและปกครอง

24. การเรียกร้องดินแดนคืนจากฝรั่งเศสของไทยเป็นสาเหตุสำคัญที่ทำให้ใช้นโยบายหลายนโยบาย ยกเว้นข้อใด

1. แสวงหาพันธมิตร
2. เเชิญหน้าทางทหาร
3. แผ่ขยายอำนาจ
4. ฝึกไฝฝ่ายหนึ่งฝายใด
5. ถ่วงดุลมหาอำนาจ

25. การใช้นโยบายเรือปืนของฝรั่งเศสที่มีต่อไทยใน พ.ศ. 2406 ก่อให้เกิดผลอย่างไร

1. การทำปฏิญญาลับระหว่างไทยกับอังกฤษฉบับแรก
2. การเปลี่ยนแปลงนโยบายต่างประเทศของไทย
3. การสูญเสียดินแดนฝั่งซ้ายและฝั่งขวาแม่น้ำโขง
4. การที่ฝรั่งเศสยอมรับอำนาจไทยเหนือพระตะบองและนครวัด
5. การจัดทำสนธิสัญญาทำนองเดียวกับสนธิสัญญาเบาริงกับฝรั่งเศส

26. ไทยเริ่มติดต้อเพื่อสถาปนาความสัมพันธ์อย่างเป็นทางการกับจีนภายหลังการยกเลิกระบบบรรณาการในช่วงเวลาใด

1. การจัดตั้งสาธารณรัฐ
2. สงครามโลกครั้งที่หนึ่ง
3. สงครามโลกครั้งที่สอง
4. ระหว่างสงครามโลกครั้งที่หนึ่งกับสงครามโลกครั้งที่สอง
5. ภายหลังสงครามโลกครั้งที่สอง

27. การเรียกร้องดินแดนในสมัยจอมพล ป. พิบูลสงครามนำไปสู่การเผชิญหน้าทางทหารกับประเทศใดและสิ้นสุดลงจากการไกล่เกลี่ยของญี่ปุ่น

1. อังกฤษ
2. ฝรั่งเศส
3. สหรัฐอเมริกา
4. เยอรมนี
5. อังกฤษและฝรั่งเศส

28. ไทยได้รับสิทธิสภาพนอกอาณาเขตกลับคืนมาโดยสมบูรณ์ในสมัยใดหรือรัฐบาลใด

1. นายปรีดี พนมยงค์
2. จอมพล ป. พิบูลสงคราม
3. ม.ร.ว. เสณีย์ ปราโมช
4. พระบาทสมเด็จพระปกเกล้าเจ้าอยู่หัว
5. พระบาทสมเด็จพระมงกุฎเกล้าเจ้าอยู่หัว

29. การพัฒนาประเทศไทยในสมัยจอมพลสฤษดิ์ ธนะรัชต์ สะท้อนอิทธิพลของมหาอำนาจใด

1. อังกฤษ
2. ฝรั่งเศส
3. ญี่ปุ่น
4. สหรัฐอเมริกา
5. สหภาพโซเวียต

30. การประกาศนโยบายตอบโต้การคุกคามของคอมมิวนิสต์อย่างเต็มรูปแบบ (massive retaliation) ของสหรัฐอเมริกาเกิดขึ้นในสมัยประธานาธิบดีคนใด

1. ทรูแมน
2. ไอเซนเฮอว์
3. รูสเวลท์
4. เคนเนดี
5. นิกสัน

31. การเผาสุสานทูตไทยในกัมพูชาในวันที่ 29 มกราคม พ.ศ. 2546 มีที่มาจากปัจจัยใด

1. ผู้นำ
2. ประวัติศาสตร์
3. การเมืองภายในของไทย
4. เศรษฐกิจภายในของไทย
5. สภาพการเมืองระหว่างประเทศในภูมิภาค

32. ความพยายามในการปรับความสัมพันธ์กับมหาอำนาจในลักษณะที่ให้ความสำคัญเท่า ๆ กันของไทยเด่นชัดใน
รัฐบาลใด
1. ม.ร.ว. เสनीย์ ปราโมช
 2. นายสัญญา ธรรมศักดิ์
 3. ม.ร.ว. คึกฤทธิ์ ปราโมช
 4. นายธานินทร์ กรัยวิเชียร
 5. นายพจน์ สารสิน
33. กลุ่มประเทศใดที่มีการเติบโตอย่างรวดเร็วในความร่วมมือทางเศรษฐกิจกับไทยจนกลายเป็นคู่ค้าอันดับหนึ่งของ
ไทยในต้นและกลางทศวรรษ 2540
1. กลุ่มประเทศมหาอำนาจ
 2. กลุ่มประเทศที่อยู่ห่างไกล
 3. กลุ่มประเทศในภูมิภาคเอเชียตะวันออกเฉียงใต้
 4. กลุ่มประเทศที่เป็นแหล่งตลาดสินค้าใหม่
 5. กลุ่มประเทศที่ไทยติดต่อใกล้ชิดทั้งในด้านการลงทุนและการค้า
34. สภาพภูมิศาสตร์ของไทยมีจุดแข็งอย่างไรในการกำหนดนโยบายต่างประเทศ
1. ติดต่อกับทะเลหลวง
 2. มีการปักปันเขตแดนอย่างเด่นชัด
 3. มีขนาดและรูปร่างที่กระทัดรัด
 4. เป็นมิตรกับประเทศเพื่อนบ้าน
 5. ไม่มีพรมแดนติดต่อกับมหาอำนาจ
35. ไทยเข้าเป็นสมาชิกกลุ่มประเทศไม่ฝักใฝ่ฝ่ายใดในสมัยรัฐบาลใด
1. จอมพล ป. พิบูลสงคราม
 2. จอมพลสฤษดิ์ ธนะรัชต์
 3. นายปรีดี พนมยงค์
 4. พลเอกชาติชาย ชุณหะวัณ
 5. นายชวน หลีกภัย
36. ที่ปรึกษาราชการกระทรวงการต่างประเทศของไทยคนใดมีบทบาทสำคัญในการเจรจาเพื่อแก้ไขสนธิสัญญา
ที่ไม่เป็นธรรมกับมหาอำนาจตะวันตกจนสำเร็จในรัชสมัยพระบาทสมเด็จพระมงกุฎเกล้าเจ้าอยู่หัว
1. สโตรเบล
 2. เวสเตนการ์ด
 3. โรลิ่งค์ ยัคมินส์
 4. เอลดอน อาร์ เจมส์
 5. ดร. ฟรานซิส บี แซร์

37. ข้อต่อไปนี้อีกกล่าวถูกต้องเกี่ยวกับวิกฤตการณ์มายาเกซ ยกเว้นข้อใด
1. เกิดขึ้นในสมัยรัฐบาล ม.ร.ว.คึกฤทธิ์ ปราโมช ของไทย
 2. เกิดขึ้นในสมัยประธานาธิบดีเจอรัลด์ ฟอร์ด ของสหรัฐอเมริกา
 3. เป็นการปฏิบัติการเพื่อชิงเรือคืนจากเขมรสามฝ่าย
 4. เป็นการประท้วงที่หน้าสถานทูตสหรัฐอเมริกาประจำประเทศไทย
 5. ทำให้ความสัมพันธ์ระหว่างไทยกับสหรัฐอเมริกาคงที่ต่ำที่สุด
38. ความตกลงถนัด-รัลท์ เป็นผลจากเหตุการณ์ใด
1. สงครามเกาหลี
 2. วิกฤตการณ์ในลาว
 3. สงครามเวียดนาม
 4. สงครามกลางเมืองในกัมพูชา
 5. สงครามต่อต้านการก่อการร้าย
39. การลงนามความร่วมมือทางเศรษฐกิจและเทคโนโลยีเกิดขึ้นในสมัยรัฐบาลใด
1. จอมพล ป. พิบูลสงคราม
 2. จอมพลสฤษดิ์ ธนะรัชต์
 3. จอมพลถนอม กิตติขจร
 4. พลเอกเปรม ติณสูลานนท์
 5. นายชวน หลีกภัย
40. มหาวิทยาลัยแห่งใดของสหรัฐอเมริกาให้ความร่วมมือในการจัดตั้งคณะรัฐประศาสนศาสตร์ มหาวิทยาลัยธรรมศาสตร์
1. เวนส์
 2. ฮาวาย
 3. อินเดียนา
 4. ฮาร์วาร์ด
 5. เยล
41. มาตรการที่ไม่ใช่ภาษีในข้อใดที่มีผลอย่างมากต่อความสัมพันธ์ระหว่างไทยกับสหรัฐอเมริกานับตั้งแต่ทศวรรษที่ 2520 จนถึงปัจจุบัน
1. ทรัพย์สินทางปัญญา
 2. เขตการค้าเสรี
 3. กฎหมายการค้า
 4. กฎหมายการเกษตร
 5. การให้สิทธิพิเศษทางการค้า

42. บทบาทของสหรัฐอเมริกาในการส่งเสริมและสนับสนุนประชาธิปไตยทั่วโลกส่งผลให้ไทยซึ่งดำเนินนโยบายตามเผชิญปัญหาความสัมพันธ์กับประเทศใด
1. ลาว
 2. พม่า
 3. กัมพูชา
 4. เวียดนาม
 5. สาธารณรัฐประชาชนจีน
43. การแสวงหาพันธมิตรของจักรวรรดิรัสเซียจนนำมาสู่การเป็นพันธมิตรกับไทยในสมัยปรับตัวเป็นไปเพื่อแข่งขันกับมหาอำนาจใด
1. อังกฤษ
 2. ฝรั่งเศส
 3. ญี่ปุ่น
 4. เยอรมนี
 5. สหรัฐอเมริกา
44. การสถาปนาความสัมพันธ์ทางการทูตระหว่างไทยกับสหภาพโซเวียตมีความเกี่ยวข้องกับเรื่องใด
1. การพ่ายแพ้สงครามโลกครั้งที่สองของไทย
 2. การจ่ายค่าปฏิกรรมสงครามของไทย
 3. การจัดตั้งสันนิบาตชาติ
 4. การเกิดสงครามเย็น
 5. การเป็นสมาชิกคณะมนตรีความมั่นคงแห่งสหประชาชาติของสหภาพโซเวียต
45. เหตุการณ์ทางการเมืองระหว่างประเทศในข้อใดที่ทำให้ไทยและสหภาพโซเวียตอยู่ฝ่ายเดียวกัน
1. สงครามเกาหลี
 2. สงครามเวียดนาม
 3. สงครามอินโดจีน
 4. สงครามอิรัก-คูเวต
 5. การสถาปนาสาธารณรัฐประชาชนจีน
46. เหตุการณ์ทางการเมืองระหว่างประเทศในข้อใดที่สะท้อนถึงความไม่เป็นมิตรอย่างเด่นชัดจากการที่หนังสือพิมพ์และวิทยุของสหภาพโซเวียตโจมตีไทยอย่างมาก
1. สงครามเกาหลี
 2. สงครามเวียดนาม
 3. การจัดตั้ง ส.ป.อ.
 4. วิกฤตการณ์ในลาว
 5. สงครามกลางเมืองในกัมพูชา

47. สภากอการค้าไทยมีบทบาททางการค้ากับสหภาพโซเวียตครั้งแรกในรัฐบาลไทยชุดใด

1. นายสัญญา ธรรมศักดิ์
2. ม.ร.ว. คึกฤทธิ์ ปราโมช
3. พลเอกเกรียงศักดิ์ ชมะนันทน์
4. พลเอกเปรม ติณสูลานนท์
5. พลเอกชาติชาย ชุณหะวัณ

48. สหภาพโซเวียตใช้เครื่องมือด้านใดในการเผยแพร่อุดมการณ์และแนวคิดสู่ไทยใน พ.ศ. 2518 และ 2519

1. การเมือง
2. การทูต
3. เศรษฐกิจ
4. สังคม
5. การทหาร

49. แนวโน้มความสัมพันธ์ระหว่างไทยกับรัสเซียนับตั้งแต่ พ.ศ. 2534 เป็นอย่างไร

1. ร่วมมือ
2. คงเดิม
3. เย็นชา
4. ขัดแย้ง
5. หวาดระแวง

50. ระบบบรรณาการของไทยไปจีนสิ้นสุดลงจากสาเหตุหลายประการ ยกเว้นข้อใด

1. การคุกคามจากมหาอำนาจตะวันตก
2. การจัดทำสนธิสัญญาเบาริงระหว่างไทยกับอังกฤษ
3. การได้รับผลไม่คุ้มค่าจากการลงทุนของเศรษฐกิจ
4. ความระส่ำระสายทางการเมืองการปกครองภายในของจีน
5. การป้องกันความเข้าใจผิดของมหาอำนาจตะวันตกที่มีต่อความสัมพันธ์ระหว่างไทยกับจีน

51. เหตุการณ์ในข้อใดที่ทำให้ไทยมีความรู้สึกต่อจีนแตกต่างจากเหตุการณ์อื่น

1. การรุกรานทิเบตของจีน
2. การทำสงครามเกาหลีของจีน
3. การพบปะกันระหว่างไทยกับจีนในการประชุมบันดุงอินโดนีเซีย
4. การลี้ภัยทางการเมืองไทยไปจีนของนายปรีดี พนมยงค์
5. การสนับสนุนการจัดตั้งดินแดนปกครองไทยในจีน

52. ไทยใช้เครื่องมือทางด้านใดในการติดต่อสถาปนาความสัมพันธ์อย่างไม่เป็นทางการกับสาธารณรัฐประชาชนจีน ก่อนการสถาปนาความสัมพันธ์

1. การเมือง
2. การทหาร
3. เศรษฐกิจ
4. สังคม
5. วัฒนธรรม

53. ข้อใดคือกรอบความร่วมมือระดับพหุภาคีที่จีนเข้าร่วมเป็นสมาชิกโดยการชักชวนของไทย

1. ARF
2. APEC
3. AFTA
4. ZOPFAN
5. SEANWFZ

54. การขาดดุลการค้าของไทยที่มีต่อจีนมีสาเหตุจากอะไร

1. การเปิดเขตการค้าเสรีไทย-จีน
2. ไทยนำเข้าสินค้าอุตสาหกรรมและสินค้ากึ่งสำเร็จรูปจากจีนมากขึ้น
3. โครงสร้างการผลิตสินค้าส่งออกของไทยยังเป็นสินค้าเกษตร
4. การให้ความสำคัญทางการค้ากับสหรัฐอเมริกาของจีน
5. ความสามารถทางการแข่งขันของจีนสูงกว่าไทย

55. ปัญหาใดที่ทำให้จีนยื่นหนังสือประท้วงต่อไทยจนมีผลกระทบต่อความสัมพันธ์

1. ใต้หวัน
2. ทะไลลามะ
3. คนจีนลอตรัฐ
4. ข้อตกลงการค้าเสรี
5. การพัฒนาในกลุ่มแม่น้ำโขง

ไต่ถาม # 1.1

แนวคิดว่าการวิเคราะห์ความสัมพันธ์ระหว่างไทยกับต่างประเทศ

– การวิเคราะห์เป็นความพยายามหาคำตอบที่น่าเชื่อถือสำหรับคำถาม กระบวนการวิเคราะห์ประกอบด้วยสี่ขั้นตอน คือ การตั้งคำถาม การกำหนดแนวทางการวิเคราะห์ การเก็บข้อมูล การกำหนดวิธีการวิเคราะห์ซึ่งจะมาจากคำถามในการวิเคราะห์ที่มาจาก (1) ความสนใจใคร่รู้ของผู้ศึกษา (2) วัตถุประสงค์ของการวิเคราะห์เพื่อความรู้และเข้าใจ การป้องกันปัญหาและผลกระทบ การรู้ถึงสาเหตุและแนวทางแก้ไข และการคาดคะเนถึงผลกระทบ (3) ขอบเขตของการวิเคราะห์ทั้งผู้ดำเนินการ ประเภทเนื้อหาความสัมพันธ์ สถานภาพของประเทศไทยในสังคมระหว่างประเทศ ระดับของความสัมพันธ์ ช่วงเวลาและสถานที่

– ประโยชน์ของการวิเคราะห์ความสัมพันธ์ระหว่างไทยกับต่างประเทศ แบ่งออกตามฐานะที่เป็นประชาชนคนไทย นักวิชาการ ผู้นำความคิด ผู้ประกอบอาชีพที่ใช้ประโยชน์จากข้อมูลวิเคราะห์หรือเผยแพร่ข่าวสาร เจ้าหน้าที่ของรัฐ และผู้กำหนดนโยบาย

– ประเภทของประโยชน์ แบ่งออกเป็น (1) ประโยชน์ในการรับรู้ เข้าใจ เพื่อประดับสติปัญญา (2) การเผยแพร่ความรู้ความเข้าใจหรือแก้ไขความเข้าใจผิด (3) การเตรียมตัวรับปัญหาหรือผลกระทบ (4) การแก้ปัญหาการกำหนดนโยบาย (5) ในทางวิชาการสร้างองค์ความรู้ ทฤษฎี หรือทดสอบความน่าเชื่อถือหรือสมมติฐาน

– ระดับการวิเคราะห์ แบ่งออกเป็นสี่ระดับ คือ ระดับข้อเท็จจริง ระดับแนวคิด ระดับทฤษฎี ระดับโลกทัศน์

– ลักษณะการวิเคราะห์ จำแนกออกเป็น การวิเคราะห์เชิงพรรณนา เชิงอธิบาย เชิงเปรียบเทียบ เชิงพยากรณ์ เชิงประเมิน

– วิธีการวิเคราะห์ แบ่งออกเป็น การวิเคราะห์เชิงคุณภาพ เชิงปริมาณ และสถานการณ์จำลอง

– กรอบวิเคราะห์ความสัมพันธ์ระหว่างประเทศ แบ่งออกเป็น (1) กรอบวิเคราะห์แนวตั้งเดิม เช่น แนวประวัติศาสตร์ แนวกฎหมาย แนวภูมิศาสตร์ แนวปรัชญา แนวอำนาจ และแนวเศรษฐศาสตร์ (2) กรอบการวิเคราะห์แนวพฤติกรรมศาสตร์ เช่น แนวทางระบบ จิตวิทยาและสังคมวิทยา และการคมนาคมสื่อสาร

ไต่ถาม # 1.2

ประเด็นในการวิเคราะห์ความสัมพันธ์ระหว่างไทยกับต่างประเทศ

– สภาพความสัมพันธ์ระหว่างไทยกับต่างประเทศ แบ่งออกเป็น บุคคลต่อบุคคล กลุ่มบุคคลต่อรัฐบาล องค์การของรัฐกับองค์การระหว่างประเทศ รัฐบาลต่อรัฐบาล องค์การเอกชนกับกลุ่มบุคคล หน่วยงานของรัฐกับองค์การธุรกิจเอกชน หน่วยงานของรัฐกับเอกชน

– ลักษณะความสัมพันธ์ แบ่งออกเป็น (1) ความสัมพันธ์แบบเป็นมิตร เป็นความสัมพันธ์แบบห่างเหิน ความสัมพันธ์แบบทางการ ความสัมพันธ์ในฐานะสมาชิกกลุ่ม และความสัมพันธ์ในฐานะพันธมิตร (2) ความสัมพันธ์เชิงขัดแย้ง มักมุ่งเน้นพฤติกรรมของรัฐ แบ่งออกเป็นสองลักษณะ คือ ความขัดแย้งไม่ถึงขั้นใช้กำลังและความขัดแย้งโดยใช้กำลัง

ไต่ถาม # 1.2 (ต่อ)

- สภาพปัญหาความสัมพันธ์ระหว่างไทยกับต่างประเทศ ประกอบด้วย ปัญหาทางการเมือง ปัญหาทางเศรษฐกิจ ปัญหาทางสังคม และปัญหาอื่น ข้อสังเกตเกี่ยวกับปัญหาในการวิเคราะห์ความสัมพันธ์ระหว่างประเทศ ประกอบด้วย ข้อมูลที่ปรากฏอาจไม่เป็นจริง สาเหตุที่แท้จริงอาจมิใช่ที่ปรากฏก็ได้ สาเหตุของปัญหาอาจมีหลายสาเหตุ สาเหตุของปัญหาอาจนำไปสู่สาเหตุอื่น
- แนวโน้มของความสัมพันธ์ระหว่างไทยกับต่างประเทศ ประกอบด้วย พัฒนาการของโลกาภิวัตน์และผลกระทบต่อความสัมพันธ์ สถานภาพของรัฐ การรวมกลุ่มประเทศและความสัมพันธ์ระดับภูมิภาค บทบาทขององค์การและกลุ่มระหว่างประเทศ ความสัมพันธ์ที่ก้าวล่วงขอบเขตพรมแดนของรัฐ และการแข่งขันระหว่างประเทศ

ไต่ถาม # 1.3

ระดับการวิเคราะห์ความสัมพันธ์ระหว่างไทยกับต่างประเทศ

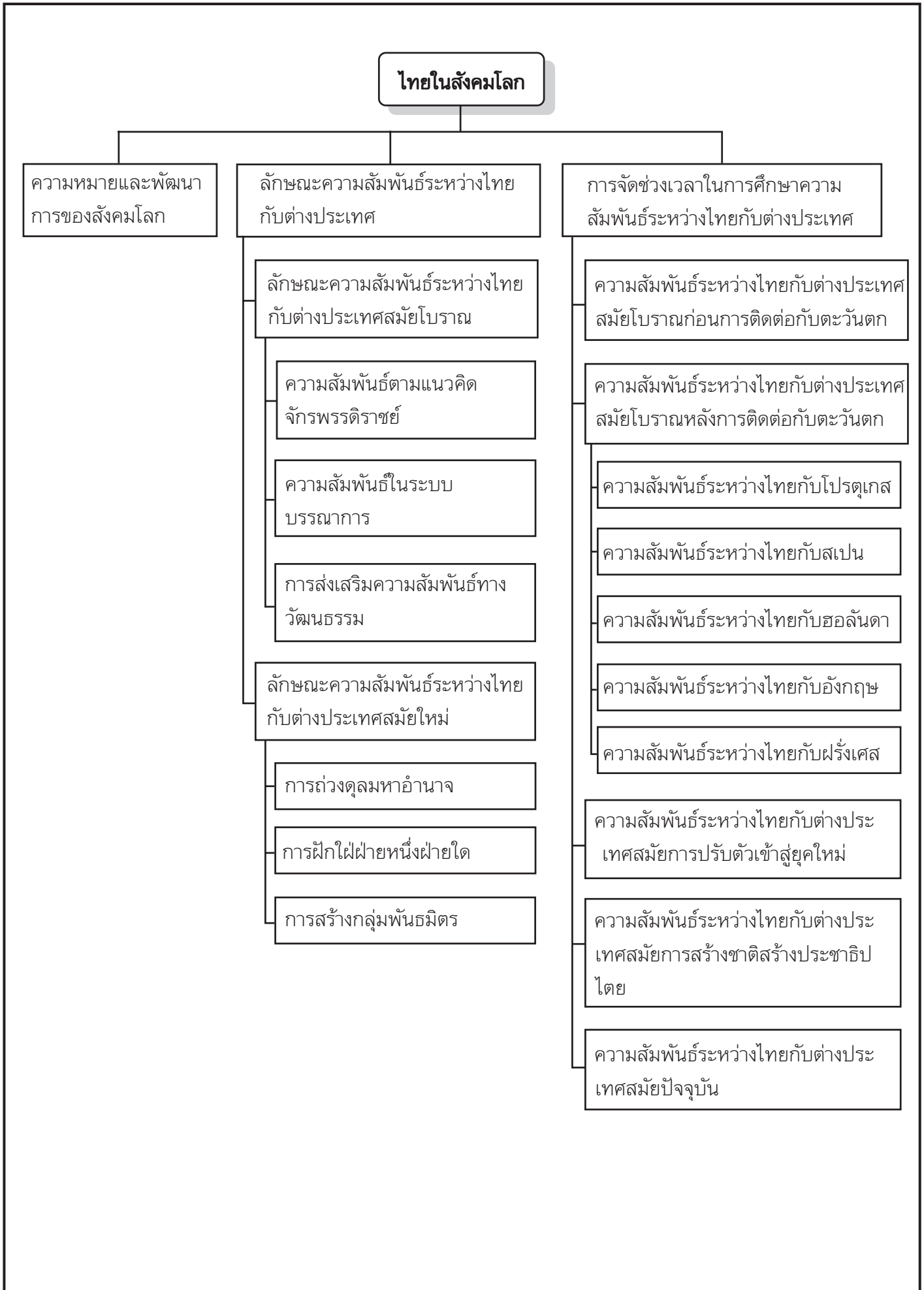
- ระดับการวิเคราะห์ระดับบุคคลในฐานะเป็นผู้มีบทบาทในความสัมพันธ์ระหว่างประเทศ ทั้งจากบทบาท ทิศทาง นโยบาย การตัดสินใจ และพฤติกรรมการแสดงออก ซึ่งวิเคราะห์พื้นฐานและประสบการณ์ส่วนบุคคล ทักษะและภาพลักษณ์ในการมองกิจกรรมระหว่างประเทศหรือมองตัวแสดงอื่นระหว่างประเทศและวิสัยทัศน์ของผู้นำ และการวิเคราะห์พฤติกรรม
- การวิเคราะห์ระดับสังคม ประกอบด้วย การวิเคราะห์สภาพสังคม ความสัมพันธ์ในสังคม การวิเคราะห์บทบาทของกลุ่มต่างๆ ในสังคม การวิเคราะห์รูปแบบโครงสร้าง กลไก และสมรรถนะของรัฐบาลในด้านการดำเนินความสัมพันธ์ระหว่างประเทศ การวิเคราะห์ความสัมพันธ์ระหว่างผู้นำกับประชาชน
- การวิเคราะห์ระดับรัฐ ประกอบด้วย การวิเคราะห์พื้นฐาน อำนาจและข้อจำกัดของรัฐ การวิเคราะห์นโยบายของรัฐ การวิเคราะห์ปัญหาและความต้องการของรัฐ การวิเคราะห์นโยบายต่างประเทศ ท่าที และพฤติกรรมดำเนินการความสัมพันธ์ทั้งของไทยและประเทศที่ไทยมีความสัมพันธ์ด้วย การวิเคราะห์ประวัติศาสตร์และสภาพแวดล้อมของรัฐ
- การวิเคราะห์ระดับระหว่างประเทศ แบ่งออกเป็น (1) การวิเคราะห์ระดับภูมิภาค ประกอบด้วย การวิเคราะห์ความสัมพันธ์ระหว่างรัฐในภูมิภาค ประโยชน์ร่วมและความขัดแย้งระหว่างรัฐในภูมิภาค กลไกและกติการ่วมระหว่างรัฐในภูมิภาค บทบาทของภูมิภาคในกิจกรรมระหว่างประเทศ (2) การวิเคราะห์ระดับโลก ประกอบด้วย การวิเคราะห์ระบบความสัมพันธ์ทางอำนาจและผลประโยชน์ในสังคมโลก การวิเคราะห์ระเบียบเศรษฐกิจโลก การวิเคราะห์กติกากฎหมาย สนธิสัญญา ข้อจำกัดในการดำเนินความสัมพันธ์ระหว่างประเทศ และการวิเคราะห์บทบาทขององค์การระหว่างประเทศในสังคมโลก

ไต่ถาม # 1.4

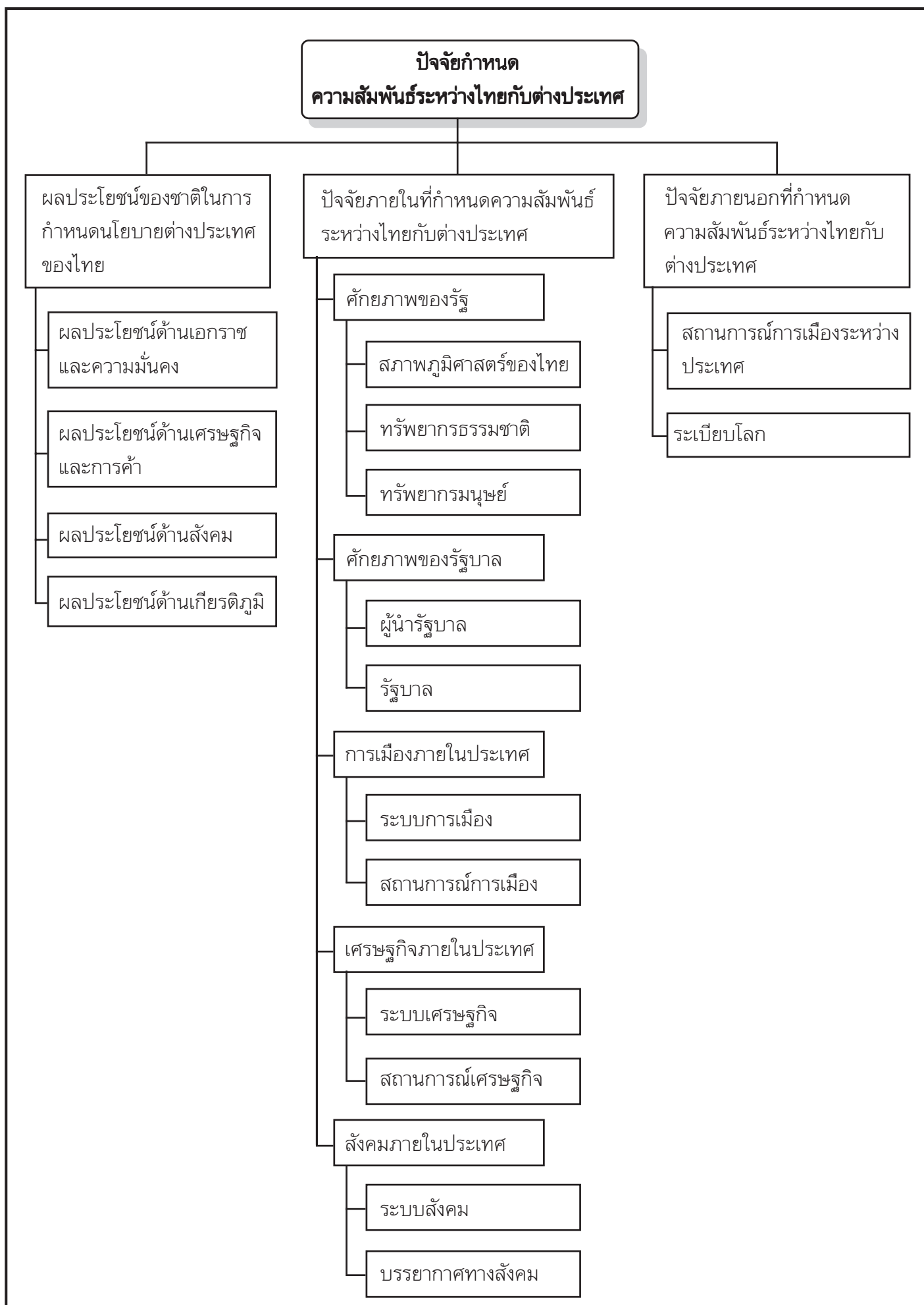
วิธีการวิเคราะห์ความสัมพันธ์ระหว่างไทยกับต่างประเทศ

- วิธีการวิเคราะห์ความสัมพันธ์ระหว่างไทยกับต่างประเทศ เริ่มต้นจากการตั้งคำถามในประเด็นที่ต้องการรู้ให้ชัดเจน เป็นประโยชน์ที่ได้รับจากการรับรู้ นำผลการวิเคราะห์ไปใช้ประโยชน์ต่อ คำนึงถึงแหล่งข้อมูลที่ใช้ในการวิเคราะห์ และจะมีวิธีการใดให้ได้คำตอบตรงตามคำถามที่ต้องการ
- แหล่งข้อมูลเพื่อการวิเคราะห์ ประกอบด้วย (1) ประเภทข้อมูล ซึ่งประกอบด้วย ข้อมูลที่เป็นข้อเท็จจริงและข้อมูลที่เป็นความเห็น (2) แหล่งข้อมูลสำหรับการวิเคราะห์ ประกอบด้วย แหล่งข้อมูลจากการสังเกตหรือการสำรวจ การบอกเล่าข้อมูลเอกสาร สื่อมวลชนและจากสื่ออื่น
- วิธีการวิเคราะห์เบื้องต้น เริ่มจากการใช้สามัญสำนึกและหลักเหตุผล การตรวจสอบความถูกต้องและข้อเท็จจริง การถามความเห็นจากผู้รู้หรือผู้เชี่ยวชาญ การวิเคราะห์โดยวิธีการทางสถิติ การวิเคราะห์โดยวิธีการของสถิติ และการวิเคราะห์โดยการทดลอง
- การประเมินผลการดำเนินความสัมพันธ์ระหว่างไทยกับต่างประเทศ มีหลักการสำคัญ ประกอบด้วย การประเมินความสอดคล้องกับผลประโยชน์ของประเทศ การประเมินผลที่เกิดและผลกระทบ การประเมินความคุ้มค่าของการดำเนินความสัมพันธ์ การประเมินแนวโน้มและโอกาสในอนาคต และการประเมินเพื่อปรับปรุงนโยบายและมาตรการ

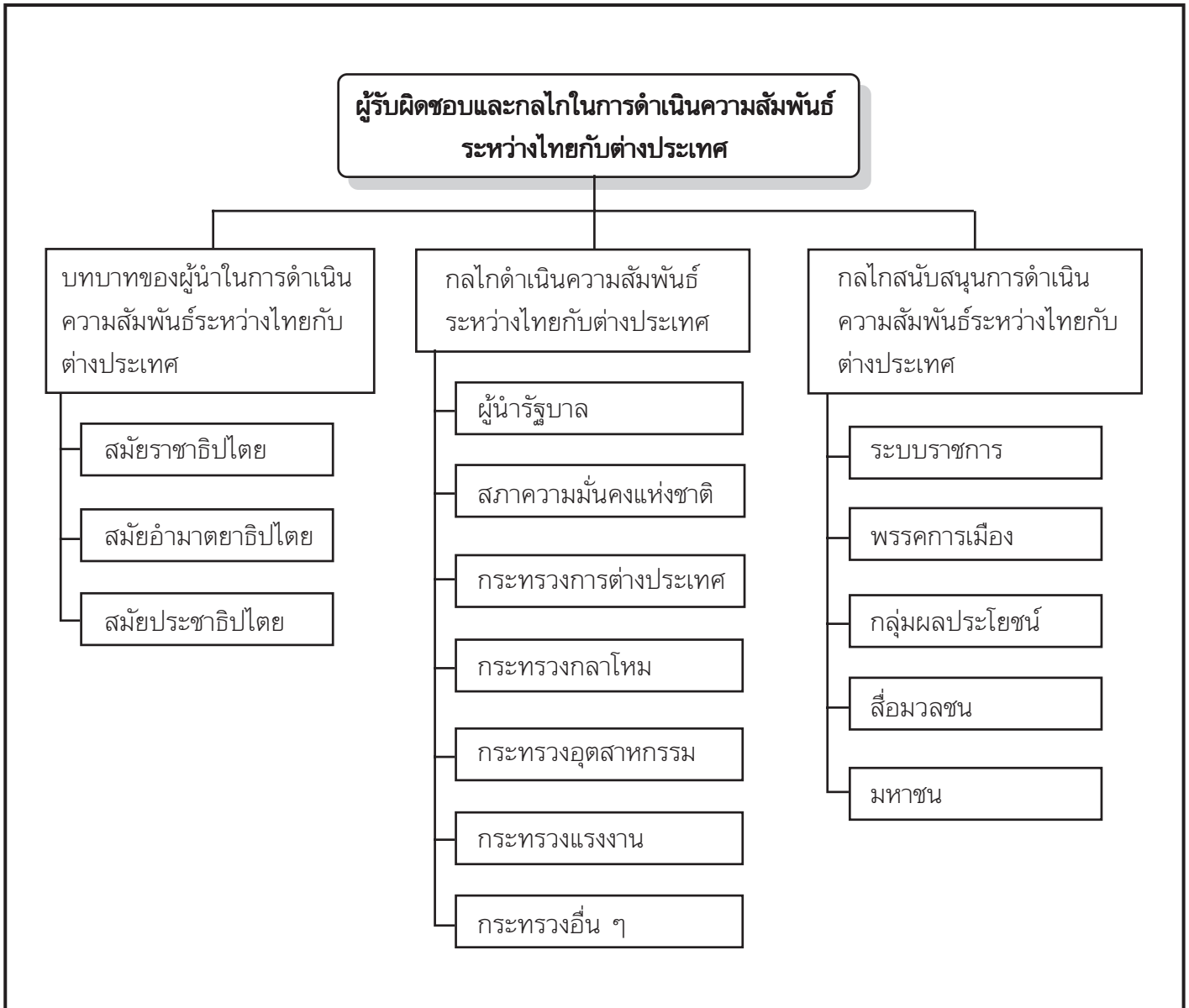
ไสตท์ศน์ # 2.1



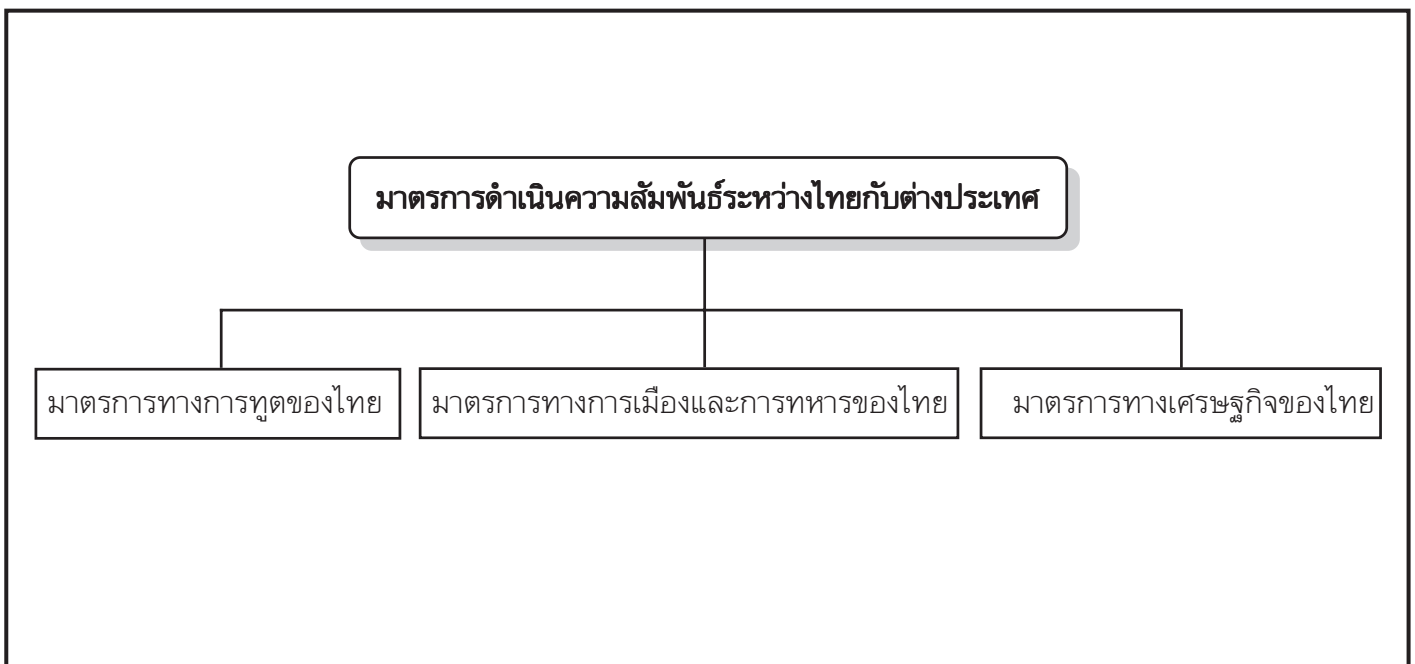
ไสตท์ศน์ # 2.2



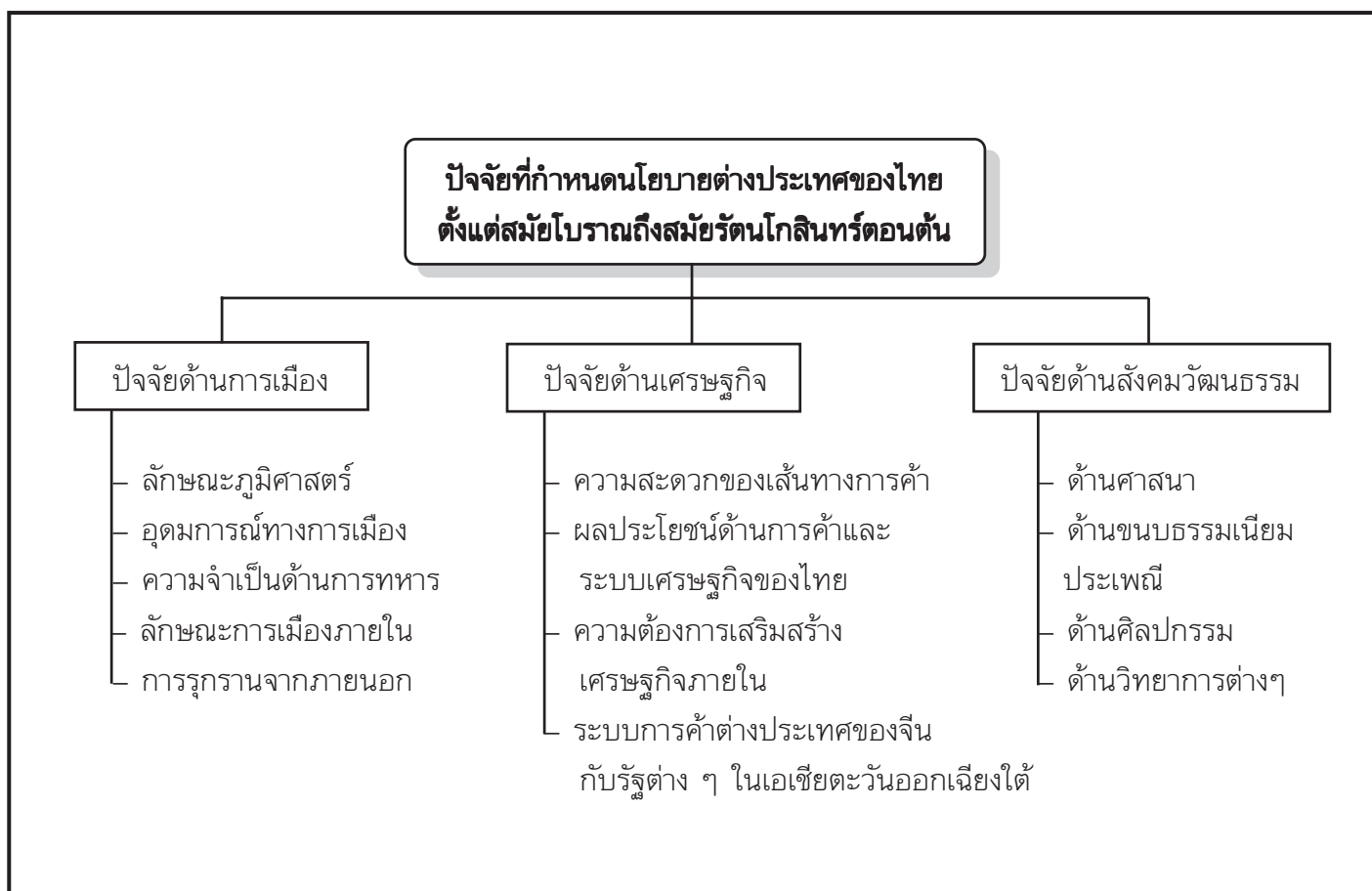
ไสตท์ศน์ # 2.3



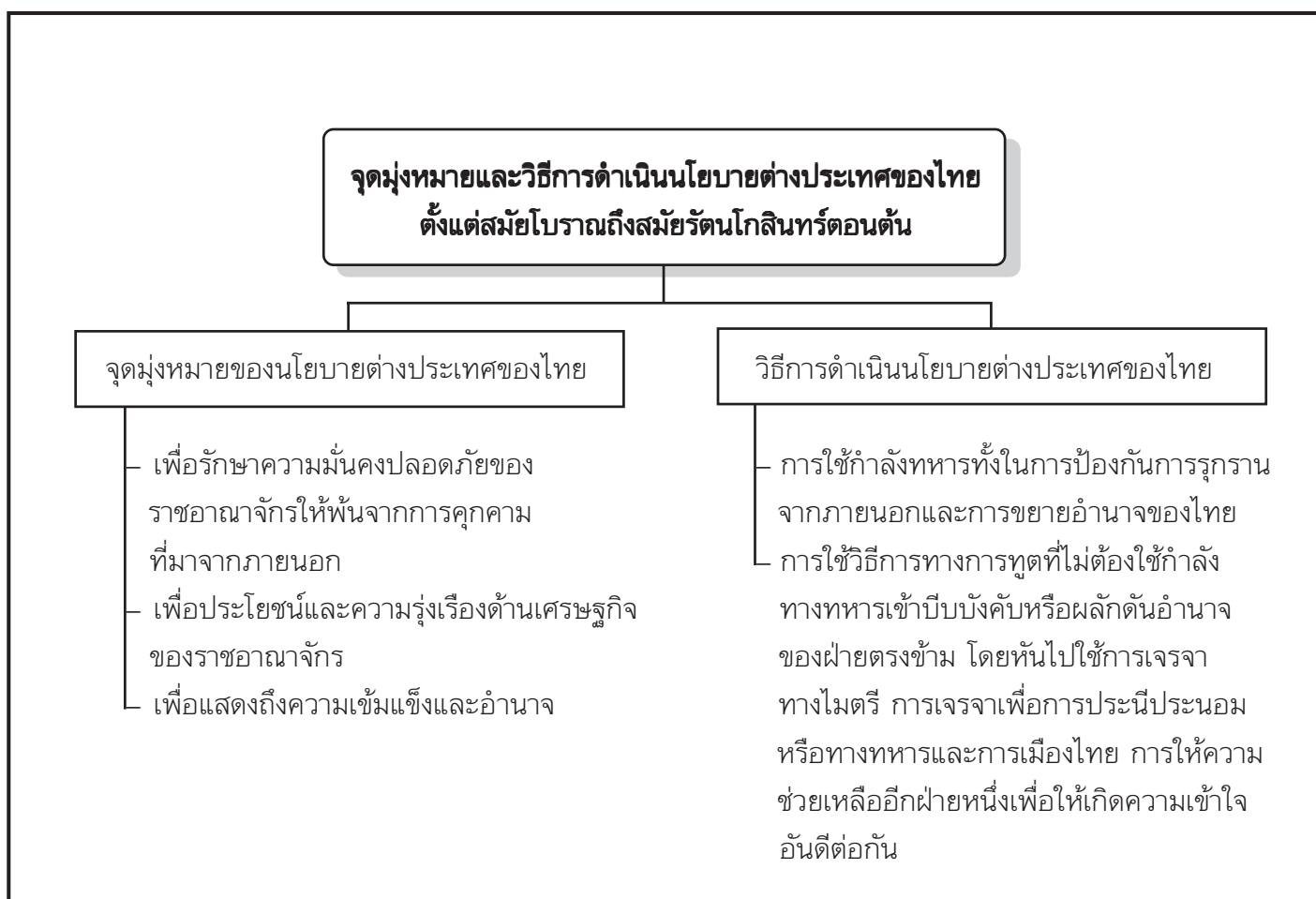
ไสตท์ศน์ # 2.4



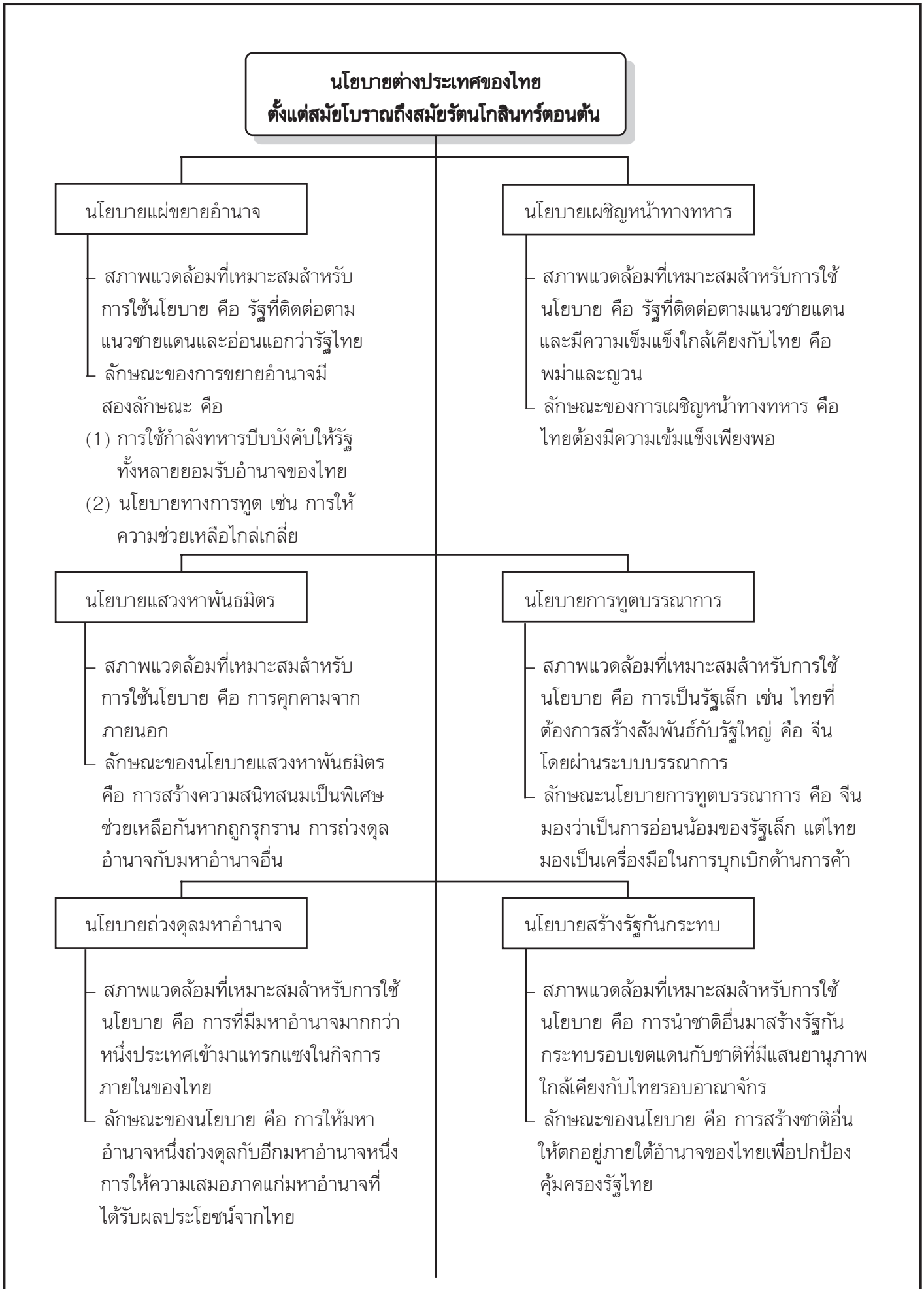
ไสตท์ศน์ # 3.1



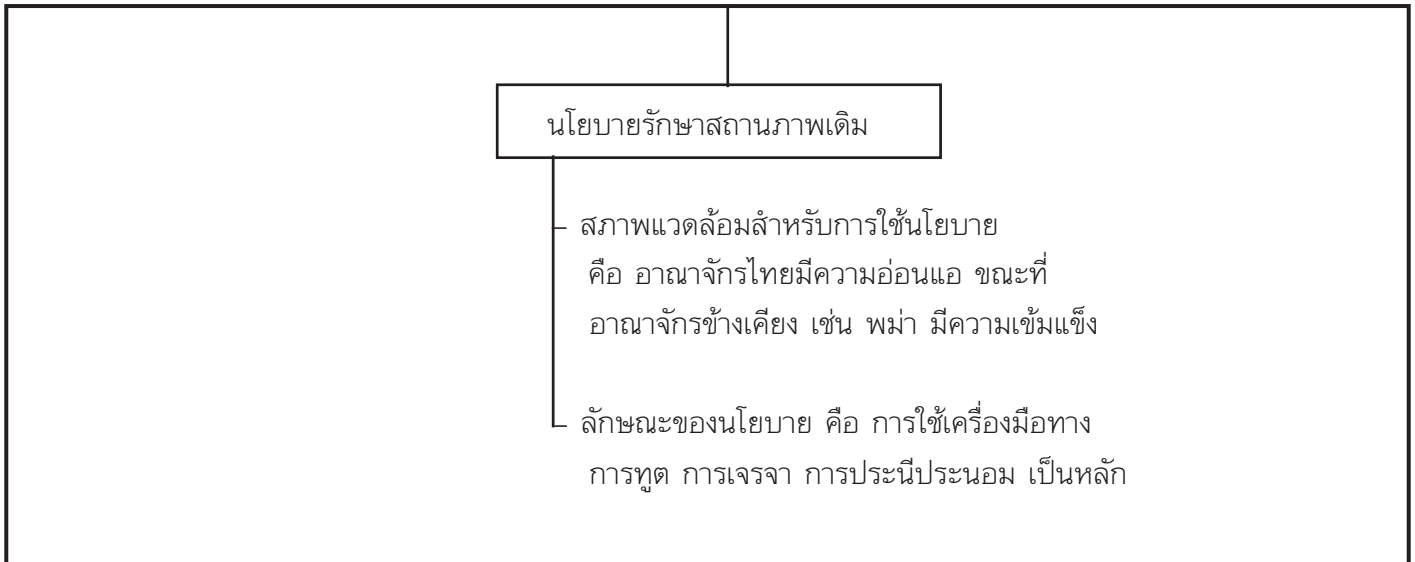
ไสตท์ศน์ # 3.2



โสตทัศน์ # 3.3



ไสตทัศน์ # 3.3 (ต่อ)



ไสตทัศน์ # 3.4

ความสัมพันธ์ระหว่างไทยกับประเทศต่าง ๆ ตั้งแต่สมัยโบราณถึงสมัยรัตนโกสินทร์ตอนต้น

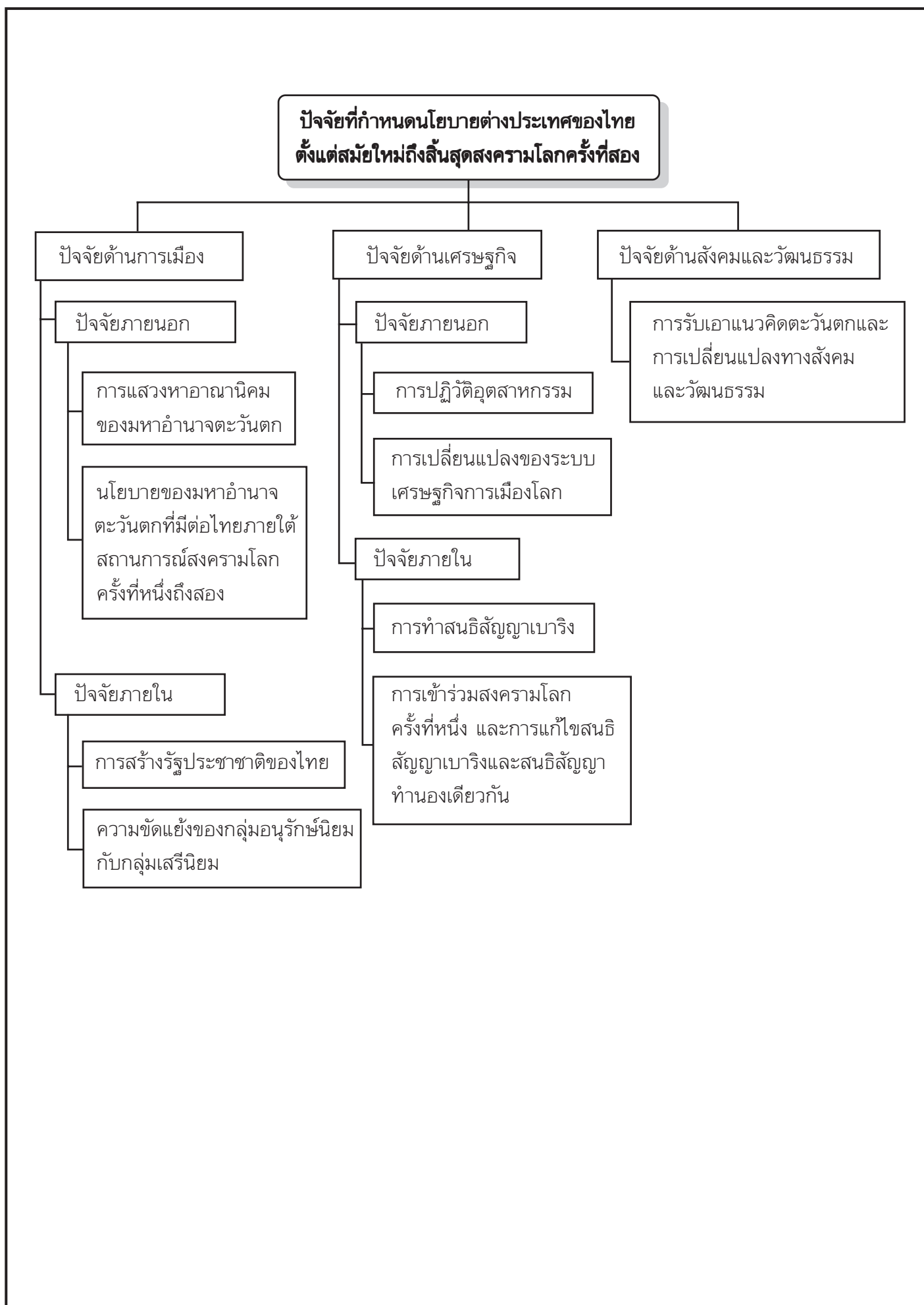
- ความสัมพันธ์ระหว่างไทยในสมัยสุโขทัยกับเพื่อนบ้านซึ่งประกอบด้วยรัฐที่สำคัญ คือ ล้านนา อโยธยา นครศรีธรรมราช และหัวเมืองมอญ ในช่วงแรกมีลักษณะของการสร้างสมานฉันท์และเป็นมิตรไมตรีกันเป็นส่วนใหญ่ จนเมื่อปลายสมัยซึ่งสุโขทัยเสื่อมทรามลง ความสัมพันธ์ระหว่างสุโขทัยกับเพื่อนบ้านก็เสื่อมทรามลง
- ความสัมพันธ์ระหว่างไทยในสมัยอยุธยาอยู่กับเพื่อนบ้านซึ่งประกอบด้วยรัฐที่สำคัญ คือ สุโขทัย ล้านนา พม่า มอญ เขมร ล้านช้าง ญวน มลายู ส่วนใหญ่มีลักษณะของการเผชิญหน้าทางการทหารจากการขยายอำนาจเข้าไปในดินแดนที่อ่อนแอกว่าไทย ขณะเดียวกันก็มีการเผชิญหน้าทางการทูตกับรัฐที่เข้มแข็งหรือเท่าเทียมกับอยุธยาเพื่อการป้องกันตนเองของไทย
- ความสัมพันธ์ระหว่างไทยในสมัยธนบุรีและรัตนโกสินทร์กับเพื่อนบ้านซึ่งประกอบด้วยรัฐที่สำคัญ คือ ล้านนา พม่า มอญ เขมร ล้านช้าง ญวน และมลายู มีลักษณะของการเผชิญหน้าทางการทหาร และขยายอิทธิพลทางการเมืองของไทยสู่รัฐเพื่อนบ้านเหล่านั้น ทั้งนี้เพื่อป้องกันตนเองให้พ้นจากการคุกคามของรัฐเพื่อนบ้านบางรัฐ และรักษาอำนาจของไทยเหนือเพื่อนบ้านบางรัฐให้ดำรงอยู่ต่อไป
- ความสัมพันธ์ระหว่างไทยกับประเทศตะวันตกตั้งแต่สมัยสุโขทัย อโยธยา ธนบุรี และรัตนโกสินทร์ตอนต้น ส่วนใหญ่มีลักษณะของการเสริมสร้างความสัมพันธ์ทางเศรษฐกิจการค้าโดยเฉพาะอย่างยิ่งกับจีน และยังมีลักษณะการเสริมสร้างความสัมพันธ์ทางวัฒนธรรมโดยเฉพาะลังกา
- ความสัมพันธ์ระหว่างไทยในสมัยอยุธยาอยู่กับประเทศตะวันตกซึ่งประกอบด้วย โปรตุเกส ฮอลันดา อังกฤษ ฝรั่งเศส และสเปน ส่วนใหญ่มีลักษณะความสัมพันธ์ด้านเศรษฐกิจการค้า ยกเว้นกับบางประเทศที่มีท่าทีคุกคามไทย จึงจะมีลักษณะการเผชิญหน้าทางการทูตเพื่อรักษาอธิปไตยของไทย โดยเฉพาะกับฮอลันดาและฝรั่งเศสในบางช่วง

ไฮดทศน์ # 3.5

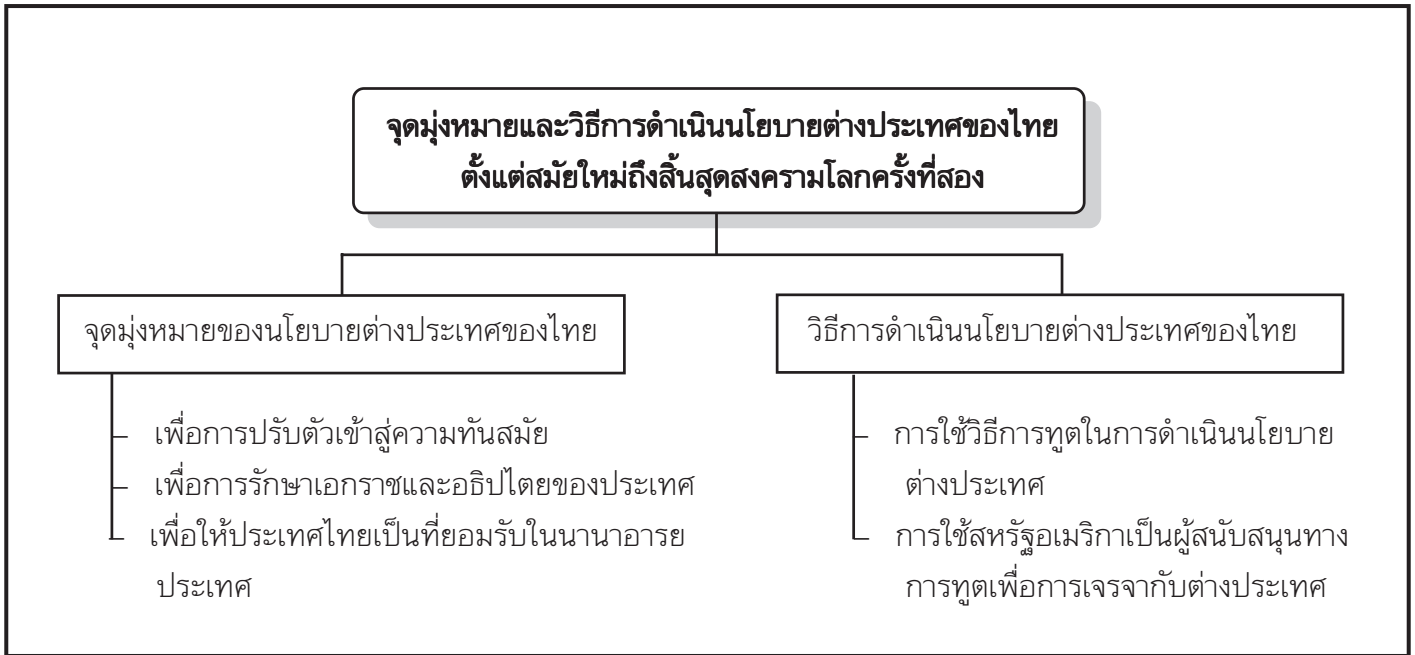
ผลจากการที่ไทยติดต่อสัมพันธ์กับต่างประเทศตั้งแต่สมัยโบราณถึงสมัยรัตนโกสินทร์ตอนต้น

- การมีความสัมพันธ์ทางการเมืองระหว่างไทยกับต่างประเทศในสมัยสุโขทัยถึงสมัยรัตนโกสินทร์ตอนต้น ทำให้ไทยมีความสัมพันธ์อันดีกับประเทศเพื่อนบ้าน ประเทศตะวันออก ประเทศตะวันตก ยกเว้นเพียงบางประเทศที่มีความขัดแย้งกับไทยจนนำไปสู่การสู้รบกัน เช่น พม่า และฮอลันดา เป็นต้น
- การมีความสัมพันธ์ทางเศรษฐกิจระหว่างไทยกับต่างประเทศในสมัยสุโขทัยถึงสมัยรัตนโกสินทร์ตอนต้น ทำให้ไทยได้รับประโยชน์ด้านเศรษฐกิจโดยเฉพาะด้านการค้า เท่ากับเป็นการเพิ่มรายได้ให้กับท้องพระคลังของแผ่นดิน อันเกิดจากการเก็บภาษีอากรจากการซื้อขายสินค้ากับชาวต่างชาติ
- การมีความสัมพันธ์ทางสังคมและวัฒนธรรมระหว่างไทยกับต่างประเทศในสมัยกรุงสุโขทัยถึงสมัยรัตนโกสินทร์ตอนต้นทำให้ไทยรับเอาพระพุทธศาสนาเป็นที่เคารพสักการะและเป็นที่ยึดเหนี่ยวจิตใจของคนไทย รวมทั้งได้รับอิทธิพลทางศิลปวัฒนธรรมอื่น ๆ และวิทยาการใหม่ ๆ จากการได้สมาคมกับชาวต่างชาติมาใช้ในชีวิตประจำวันอีกเป็นจำนวนมาก

ไสตท์ศน์ # 4.1



ไสตท์ศน์ # 4.2



ไสตท์ศน์ # 4.3

**นโยบายต่างประเทศของไทย
ตั้งแต่สมัยใหม่ถึงสิ้นสุดสงครามโลกครั้งที่สอง**

นโยบาย	สภาพแวดล้อมที่เหมาะสมต่อการใช้นโยบาย	ลักษณะของนโยบาย
1. นโยบายแสวงหาพันธมิตร	<ul style="list-style-type: none"> — การสูญเสียดินแดน — การเรียกร้องดินแดนช่วงสงครามโลกครั้งที่สอง 	<ul style="list-style-type: none"> — การเน้นการให้ความช่วยเหลือไทยในยามวิกฤตและถูกคุกคามจากภายนอก
2. นโยบายถ่วงดุลระหว่างมหาอำนาจ	<ul style="list-style-type: none"> — การสูญเสียดินแดนจากวิกฤตการณ์ ร.ศ. 112 — การแสวงหาการสนับสนุนจากประเทศที่มีนโยบายไม่คุกคามไทย คือ รัสเซีย ญี่ปุ่น และเยอรมนี รวมทั้งอังกฤษในภายหลัง 	<ul style="list-style-type: none"> — เน้นความร่วมมือทุกด้าน — ไทยต้องระมัดระวังมิให้ตกอยู่ภายใต้อิทธิพลทางการเมืองและการทหารของมหาอำนาจโดยมหาอำนาจหนึ่ง
3. นโยบายสนลู่ลม	<ul style="list-style-type: none"> — การเผชิญหน้ากับการคุกคามด้านการเมืองและการทหารของมหาอำนาจ 	<ul style="list-style-type: none"> — การมุ่งเน้นการโอนอ่อนผ่อนตาม
4. นโยบายฝักใฝ่ฝ่ายหนึ่งฝ่ายใด	<ul style="list-style-type: none"> — สงครามโลกครั้งที่หนึ่งและสงครามโลกครั้งที่สอง 	<ul style="list-style-type: none"> — การให้การสนับสนุนหรือให้ความช่วยเหลือกับพันธมิตรของกลุ่มประเทศหนึ่งที่เป็นปฏิปักษ์กับอีกกลุ่มประเทศหนึ่งจนมีการแข่งขันหรือต่อสู้ระหว่างกัน

ไต่ถาม # 4.4

ความสัมพันธ์ระหว่างไทยกับต่างประเทศ ตั้งแต่สมัยใหม่ถึงสิ้นสงครามโลกครั้งที่สอง

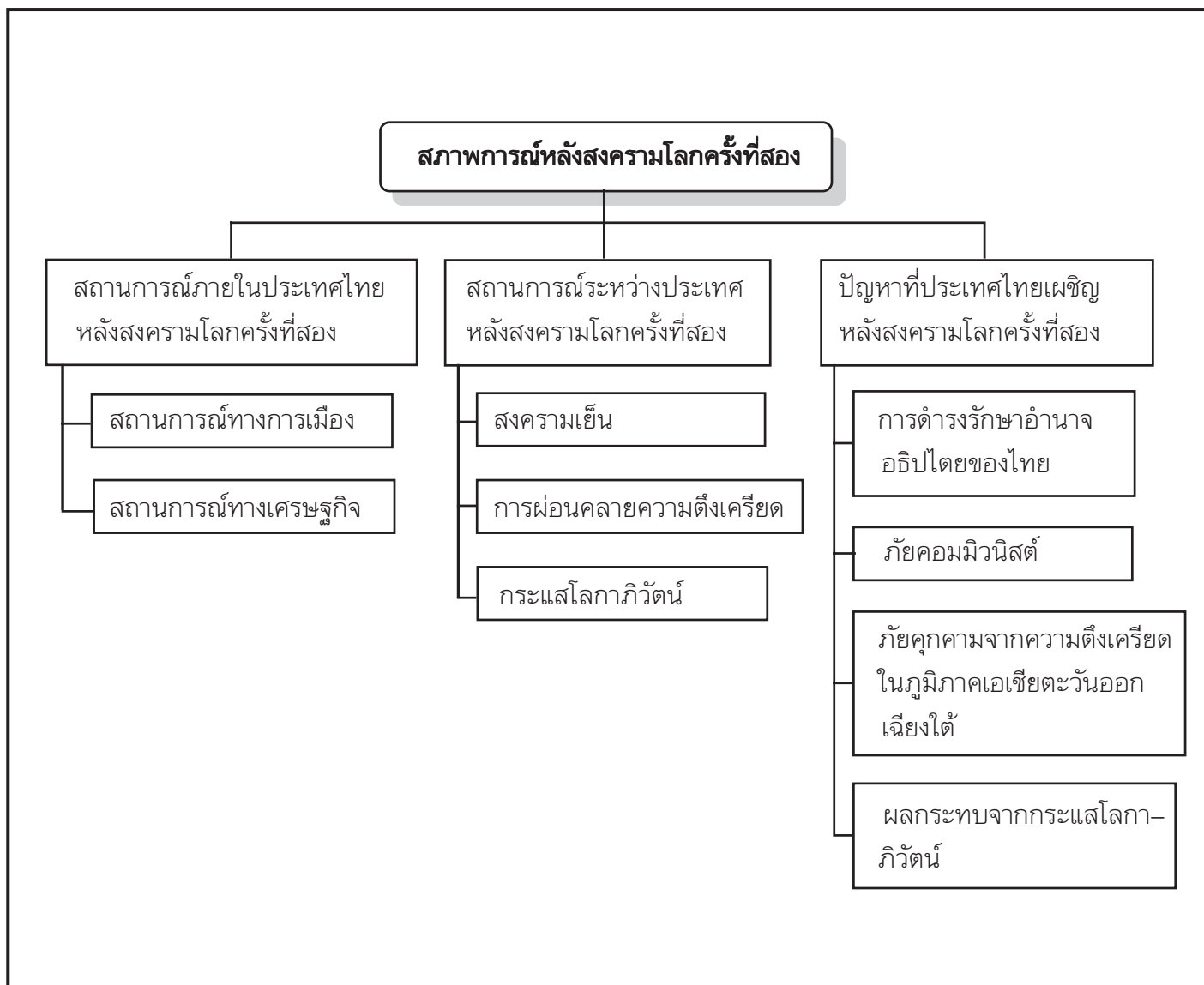
- ความสัมพันธ์ระหว่างไทยกับประเทศเพื่อนบ้านที่ประกอบด้วย พม่า เวียดนาม ลาว กัมพูชา และมลายู นั้นด้วยเหตุที่กัมพูชา ลาว และมลายู เคยเป็นประเทศราชของไทยมาก่อน ทำให้ไทยต้องมีกรณีพิพาทเกี่ยวกับการขยายดินแดนของอังกฤษและฝรั่งเศสจนนำมาสู่การสูญเสียดินแดนของไทยจำนวนมาก
- การที่ไทยยกเลิกความสัมพันธ์ทางการทูตแบบบรรณาการกับจีนและการที่จีนมีการปฏิวัติจากระบอบสมบูรณาญาสิทธิราชย์ไปสู่ระบอบสาธารณรัฐในภายหลังเป็นสาเหตุที่ทำให้ความสัมพันธ์ทางการทูตระหว่างจีนกับไทยไม่สามารถเกิดขึ้นได้ ขณะเดียวกันความสัมพันธ์ด้านเศรษฐกิจและสังคมวัฒนธรรมยังคงดำเนินต่อไปยกเว้นบางสมัยที่รัฐบาลไทยมีนโยบายต่อต้านจีน
- ความสัมพันธ์ระหว่างไทยกับญี่ปุ่นที่เริ่มต้นอย่างเป็นทางการเป็นปกติจนถึงขั้นเป็นพันธมิตรในสงครามโลกครั้งที่สอง ภายหลังจากที่มหาอำนาจตะวันตกยึดครองดินแดนของไทย ขณะที่ญี่ปุ่นซึ่งเป็นมหาอำนาจของเอเชียเพียงชาติเดียวที่ลุกขึ้นต่อสู้อันตึงกับมหาอำนาจตะวันตกจนก่อให้เกิดสงครามโลกครั้งที่สอง และทำให้ไทยถูกบังคับให้เข้าร่วมสงครามและตัดสินใจเป็นพันธมิตรกับญี่ปุ่นในที่สุด
- การที่ไทยรอดพ้นจากการเป็นอาณานิคมของฝรั่งเศสในรัชสมัยพระบาทสมเด็จพระจุลจอมเกล้าเจ้าอยู่หัวเป็นเพราะการดำเนินนโยบายต่างประเทศที่สอดคล้องกับสถานการณ์ขณะนั้น
- ไทยยกหัวเมืองมลายูให้อังกฤษซึ่งประกอบด้วย ปะลิส ไทรบุรี กลันตัน และตรังกานู เพื่อแลกกับการยกเลิกปฏิญญาฉบับระหว่างไทยกับอังกฤษ พ.ศ. 2440
- ไทยเข้าร่วมสงครามโลกครั้งที่หนึ่งกับฝ่ายสัมพันธมิตรที่มีอังกฤษ ฝรั่งเศส รัสเซีย และสหรัฐอเมริกาเป็นแกนนำ ส่งผลให้ไทยสามารถแก้ไขสนธิสัญญาเสียเปรียบกับนานาประเทศตั้งแต่ พ.ศ. 2398 เป็นต้นมาได้ผลสำเร็จระดับหนึ่ง
- การที่ไทยไม่ถูกฝ่ายสัมพันธมิตรเข้ายึดครองในฐานะผู้แพ้สงครามโลกครั้งที่สองเป็นเพราะบทบาทของเสรีไทยและการให้ความสนับสนุนจากสหรัฐอเมริกา
- ถึงแม้ว่าในสมัยที่รัสเซียมีระบอบการปกครองแบบสมบูรณาญาสิทธิราชย์จะมีบทบาทสำคัญในการถ่วงดุลอำนาจของอังกฤษและฝรั่งเศสให้ไทยสมัยรัชกาลที่ 5 แต่เมื่อระบอบสมบูรณาญาสิทธิราชย์ของรัสเซียล่มสลาย ความสัมพันธ์ระหว่างไทยกับรัสเซียหยุดชะงักลง เพราะไทยเกรงว่าระบอบการปกครองของรัสเซียจะส่งผลกระทบต่อระบอบการปกครองของไทยขณะนั้น
- ถึงแม้ว่าเยอรมนีจะมีความสัมพันธ์อันดีกับไทยมาตั้งแต่เริ่มต้นความสัมพันธ์ แต่การพ่ายแพ้สงครามโลกครั้งที่หนึ่งและครั้งที่สองทำให้ความสัมพันธ์ระหว่างไทยกับเยอรมนีเกิดความชะงักงันและไม่ต่อเนื่อง

ไต่ถาม # 4.5

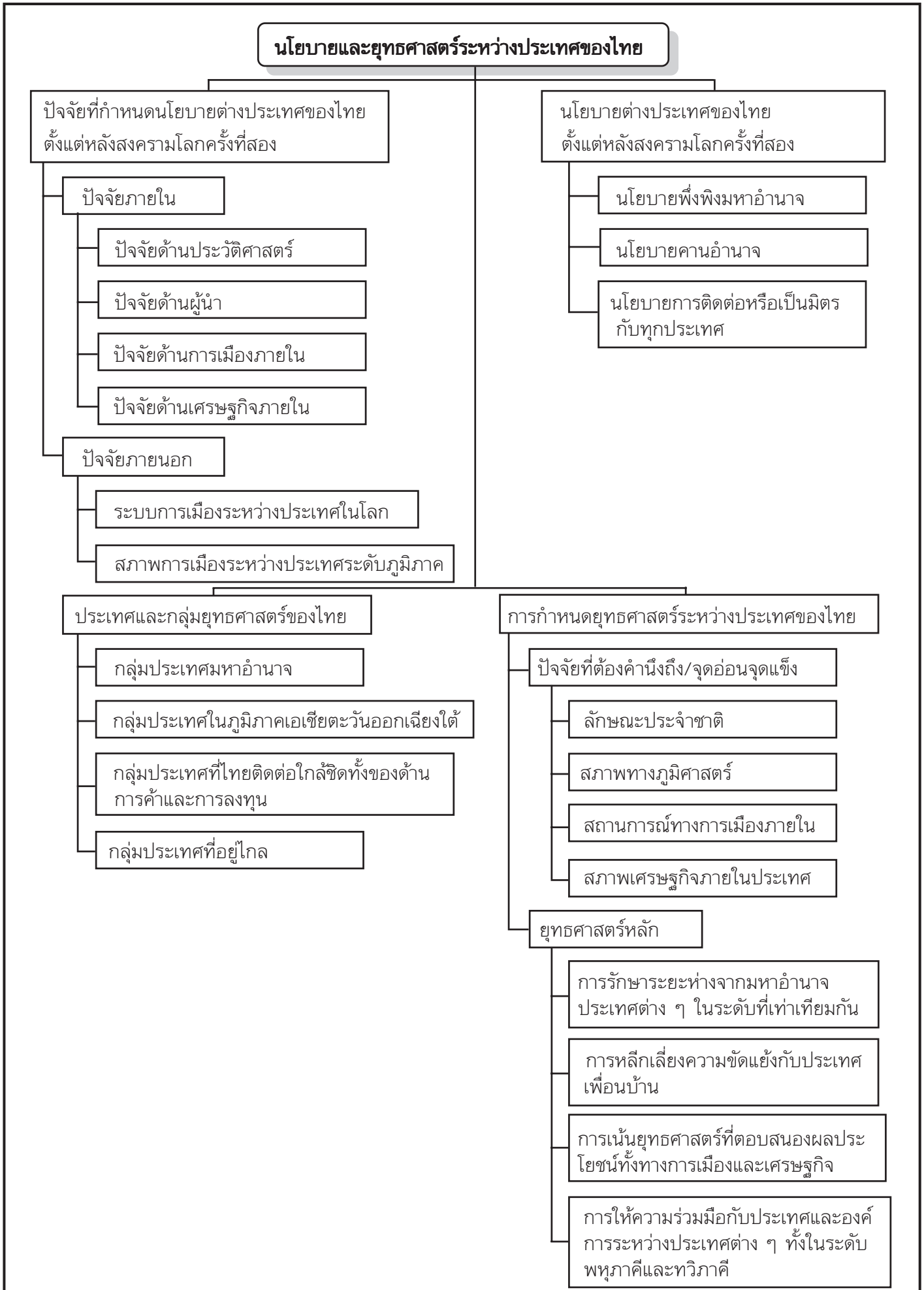
ผลจากการที่ไทยมีการติดต่อสัมพันธ์กับต่างประเทศ ตั้งแต่สมัยใหม่ถึงสิ้นสงครามโลกครั้งที่สอง

- การที่ไทยมีการติดต่อสัมพันธ์กับต่างประเทศตั้งแต่สมัยใหม่ถึงสิ้นสงครามโลกครั้งที่สองทำให้ไทยต้องเสียสิทธิสภาพนอกอาณาเขตให้กับนานาประเทศและสูญเสียดินแดนที่เป็นหัวเมืองประเทศราชของไทยให้กับอังกฤษและฝรั่งเศส แต่ก็ทำให้ไทยเป็นที่รู้จักของนานาประเทศและมีโอกาสในการแก้ไขสนธิสัญญาเสียเปรียบที่ทำไว้กับต่างประเทศ การรอดพ้นจากการเป็นอาณานิคมของมหาอำนาจตะวันตก รวมทั้งการรอดพ้นจากการยึดครองของญี่ปุ่นและประเทศสัมพันธมิตรในสงครามโลกครั้งที่สองด้วย
- การที่ไทยมีการติดต่อสัมพันธ์กับต่างประเทศตั้งแต่สมัยใหม่ถึงสิ้นสงครามโลกครั้งที่สอง ทำให้ไทยต้องสูญเสียสิทธิเกี่ยวกับเรื่องภาษีอากรขาเข้าในการค้ากับต่างประเทศ และถูกรอบงำทางเศรษฐกิจจากมหาอำนาจที่เข้ามาแข่งขันแสวงหาผลประโยชน์ในไทยรวมทั้งหุดปีบบังคับการบริหารจัดการด้านเศรษฐกิจที่ทำไว้กับอังกฤษในความตกลงสมบูรณแบบหลังสงครามโลกครั้งที่สอง แต่ทำให้การค้าระหว่างไทยกับต่างประเทศเจริญก้าวหน้าอย่างกว้างขวาง
- การที่ไทยมีการติดต่อสัมพันธ์กับต่างประเทศตั้งแต่สมัยใหม่ถึงสิ้นสมัยสงครามโลกครั้งที่สอง ทำให้ไทยเปลี่ยนแปลงสังคมและวัฒนธรรมเข้าสู่ความทันสมัยตามแบบอย่างที่ได้รับจากอารยประเทศ

ไสตท์ศน์ # 5.1



ไสตท์ศน์ # 5.2



ไสตท์ศน์ # 5.3

การดำเนินความสัมพันธ์ระหว่างไทยกับต่างประเทศ

- การดำเนินความสัมพันธ์ระหว่างไทยกับต่างประเทศมักเน้นการดำเนินความร่วมมือทางการเมือง การทหาร เศรษฐกิจ สังคมและวัฒนธรรมเป็นหลัก ซึ่งมีทั้งทวิภาคีและพหุภาคี
- การดำเนินความสัมพันธ์ระหว่างไทยกับต่างประเทศก่อให้เกิดผลกระทบทั้งทางด้านการเมือง เศรษฐกิจ สังคมและวัฒนธรรม

ไต่ทศน์ # 6.1

สภาพความสัมพันธ์ระหว่างไทยกับสหรัฐอเมริกาสมัยปรับตัวเข้าสู่ยุคใหม่

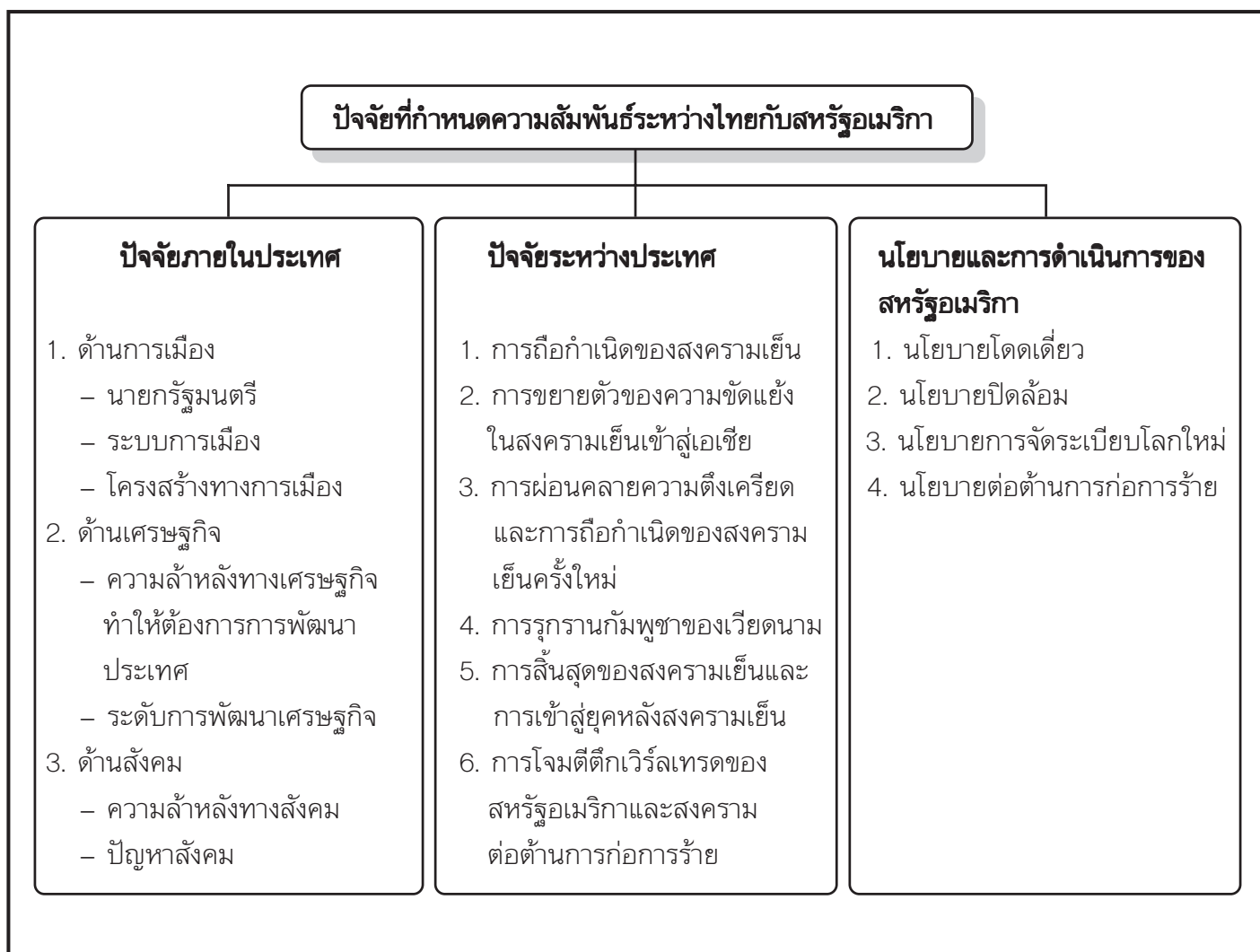
- ความสัมพันธ์ระหว่างไทยกับสหรัฐอเมริกาเริ่มจากความสัมพันธ์ด้านการค้าในรัชสมัยพระบาทสมเด็จพระพุทธเลิศหล้านภาลัย และเป็นความสัมพันธ์ทางด้านสังคมภายหลังจากการนำวิทยาการสมัยใหม่ทางด้านวิทยาศาสตร์ ดาราศาสตร์ การพิมพ์ การสาธารณสุขและการแพทย์สมัยใหม่ ในรัชสมัยพระบาทสมเด็จพระนั่งเกล้าเจ้าอยู่หัว
- ในรัชสมัยพระบาทสมเด็จพระจุลจอมเกล้าเจ้าอยู่หัวทรงแต่งตั้งที่ปรึกษาราชการแผ่นดินชาวอเมริกัน และเป็นที่ปรึกษากระทรวงการต่างประเทศในรัชสมัยพระบาทสมเด็จพระมงกุฎเกล้าเจ้าอยู่หัวและพระบาทสมเด็จพระปกเกล้าเจ้าอยู่หัวซึ่งมีบทบาทสำคัญในการแก้ไขสนธิสัญญาที่ไม่เป็นธรรม การตัดสินใจเข้าสู่สงครามโลกครั้งที่สองของไทย ทำให้ความสัมพันธ์ของเศรษฐกิจยุติลงเกือบสิ้นเชิง

ไต่ทศน์ # 6.2

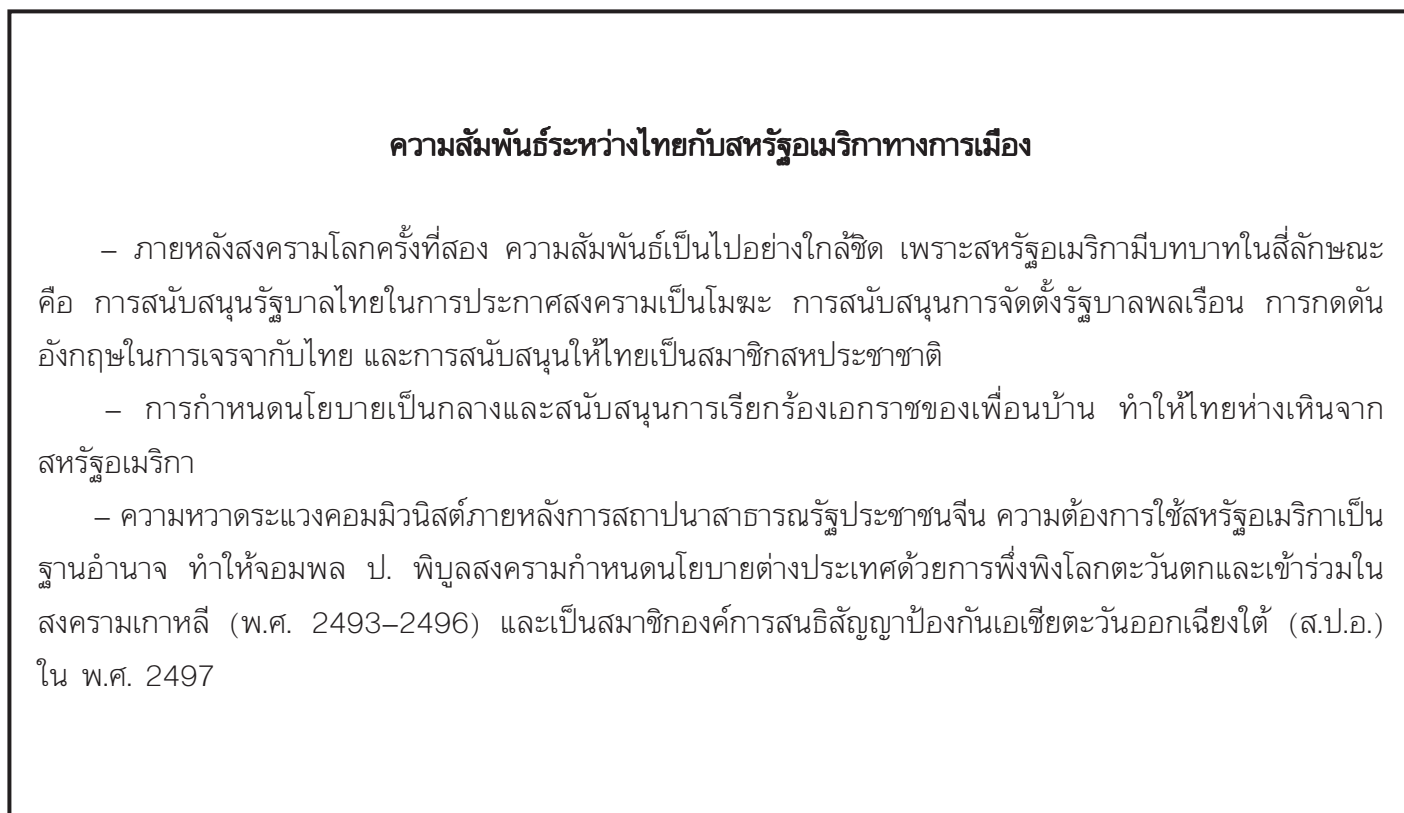
สภาพความสัมพันธ์ระหว่างไทยกับสหรัฐอเมริกาหลังสงครามโลกครั้งที่สอง

- ด้วยความช่วยเหลือของสหรัฐอเมริกาทำให้ไทยเป็นประเทศที่ถูกปลดปล่อยรอดพ้นจากการพ่ายแพ้สงครามโลกครั้งที่สองและการยึดครองจากอังกฤษ การช่วยเหลือจากรัฐอังกฤษ และสนับสนุนการเป็นสมาชิกสหประชาชาติ
- การคุกคามจากคอมมิวนิสต์ทำให้นายกรัฐมนตรีซึ่งเป็นผู้นำทางการเมืองของไทยหวาดระแวง และนำมาสู่ความสัมพันธ์กับสหรัฐอเมริกาทางด้านการเมือง เศรษฐกิจและสังคม นับตั้งแต่สมัยจอมพล ป. พิบูลสงคราม (พ.ศ.2491-2500) และแนบแน่น ในสมัยจอมพลสฤษดิ์ ธนะรัชต์ (พ.ศ. 2501-2506) และต่อเนื่องจนถึงจอมพลถนอม กิตติขจร (พ.ศ. 2506-2516)
- การพ่ายแพ้สงครามเวียดนามทำให้สหรัฐอเมริกาถอนทหาร นำมาสู่การเปลี่ยนแปลงนโยบายต่างประเทศของไทย และเป็นปัญหาความชอบธรรมของรัฐบาลทหาร แต่การรุกรานของกัมพูชาของเวียดนามใน พ.ศ. 2522 ทำให้ไทยในสมัยพลเอกเปรม ติณสูลานนท์ มีความสัมพันธ์อันดีกับสหรัฐอเมริกาอีกครั้งหนึ่ง
- การสิ้นสุดยุคสงครามเย็นภายหลังการล่มสลายของประเทศสังคมนิยมคอมมิวนิสต์ ทำให้กระแสโลกาภิวัตน์แพร่ขยายไปทั่วโลกทั้งประชาธิปไตย การค้าเสรี สิทธิมนุษยชน ทำให้ไทยต้องสร้างการยอมรับจากสหรัฐอเมริกา ขณะเดียวกันก็เป็นพันธมิตรกับจีน วิฤตการณ์ทางเศรษฐกิจและเหตุการณ์วันที่ 11 กันยายน พ.ศ. 2544 ทำให้ไทยร่วมมือกับสหรัฐอเมริกาเพิ่มขึ้น

ไต่ตทัศน์ # 6.3



ไต่ตทัศน์ # 6.4



ไต่ทศน์ # 6.4 (ต่อ)

- วิฤตการณ์ในลาวและความล้มเหลวของ ส.ป.อ. ในการจัดการปัญหา ทำให้รัฐบาลไทยในสมัยจอมพลสฤษดิ์ ธนะรัชต์ ทำความตกลงถนัด-รัลท์ ใน พ.ศ. 2505 ทำให้ไทยกำหนดนโยบายต่างประเทศที่เป็นพันธมิตรกับสหรัฐอเมริกา ผ่านความตกลงถนัด-รัลท์
- การประกาศลัทธินิคสัน การฟ่ายแพ้สงครามเวียดนามของสหรัฐอเมริกา ทำให้ไทยต้องปรับเปลี่ยนนโยบายต่างประเทศเป็นการกำหนดระยะห่างจากมหาอำนาจที่เท่ากัน
- การรุกรานกัมพูชาของเวียดนาม ทำให้พลเอกเปรม ติณสูลานนท์ กำหนดนโยบายรอบทิศทางเพื่อแสวงหาความร่วมมือและรัฐบาลเป็นพันธมิตรกับสหรัฐอเมริกา
- การสิ้นสุดของสงครามกลางเมืองในกัมพูชา การสิ้นสุดของสงครามเย็นทำให้กระแสประชาธิปไตย การค้าเสรีและสิทธิมนุษยชนแผ่ขยายไปทั่ว และรัฐบาลไทยสมัยพลเอกชาติชาย ชุณหะวัณ มุ่งเน้นผลประโยชน์แห่งชาติด้านเศรษฐกิจ แต่การรัฐประหารของ ร.ส.ช. มีผลต่อความสัมพันธ์ระหว่างไทยกับสหรัฐอเมริกา
- แม้ไทยจะกลับเข้าสู่การเป็นประชาธิปไตยในสมัยรัฐบาลนายชวน หลีกภัย แต่การหันเข้าหาจีนทำให้ความสัมพันธ์กับสหรัฐอเมริกาไม่ใกล้ชิดนักโดยเฉพาะในสมัยรัฐบาลพลเอกชวลิต ยงใจยุทธ
- การเกิดวิฤตการณ์ทางเศรษฐกิจใน พ.ศ. 2540 ทำให้ไทยหันเข้าหาสหรัฐอเมริกาอีกครั้งหนึ่ง จนมีการนำเสนอนโยบายการเกี่ยวพันอย่างยืดหยุ่นกับพม่าในสมัยรัฐบาลนายชวน หลีกภัย ทำให้มีปัญหาในความสัมพันธ์
- การเกิดสงครามต่อต้านการก่อการร้ายภายหลังเหตุการณ์วันที่ 11 กันยายน 2544 ทำให้ไทยมีความสัมพันธ์ที่ใกล้ชิดกับสหรัฐอเมริกาและนำมาสู่การเป็นพันธมิตรนอกกลุ่มนาโต้
- ส่วนความสัมพันธ์ระหว่างไทยกับสหรัฐอเมริกาทางการทูตมีมาตั้งแต่สมัยต้นรัตนโกสินทร์จนถึงปัจจุบัน ทำให้มีการเดินทางเยือนกันไปมาระหว่างผู้นำของประเทศทั้งสอง

ไต่ทศน์ # 6.5

ความสัมพันธ์ระหว่างไทยกับสหรัฐอเมริกาทางการทหาร

- การลงนามในความตกลงว่าด้วยความร่วมมือด้านการทหารระหว่างไทยกับสหรัฐอเมริกาใน พ.ศ. 2493 นับเป็นจุดเริ่มต้นของความสัมพันธ์ในระดับทวิภาคี นำไปสู่การเข้าร่วมในสงครามเกาหลีใน พ.ศ. 2493-2496 และการเป็นสมาชิกองค์การสนธิสัญญาแห่งเอเชียตะวันออกเฉียงใต้ (ส.ป.อ.) ใน พ.ศ. 2497
- วิฤตการณ์ในลาวทำให้รัฐบาลไทยสมัยจอมพลสฤษดิ์ ธนะรัชต์ ลงนามในความตกลงถนัด-รัลท์ ใน พ.ศ. 2505 นำมาสู่การขยายขอบเขตความร่วมมือทางการทหารจนมีความใกล้ชิดในสมัยจอมพลถนอม กิตติขจร ทำให้มีการส่งกำลังทหารอเมริกันมาประจำการในไทย
- การประกาศลัทธินิคสันทำให้สหรัฐอเมริกาลดกำลังทหารในไทยลง ต่อมามีความขัดแย้งกับรัฐบาลพลเรือนของ ม.ร.ว.คึกฤทธิ์ ปราโมช ในวิฤตการณ์มาฆาเกษ ใน พ.ศ. 2519 เป็นสาเหตุที่ทำให้สหรัฐอเมริกาถอนทหารออกจากไทยทั้งหมดในเวลาต่อมา

ไต่ถาม # 6.5 (ต่อ)

- การเกิดสงครามกลางเมืองในกัมพูชา ทำให้ไทยมีความสัมพันธ์ที่ใกล้ชิดกับสหรัฐอเมริกาอีกครั้งหนึ่ง จนสงครามสิ้นสุด ความสัมพันธ์กลับชะงักงันภายหลังจากที่คณะรักษาความสงบเรียบร้อยแห่งชาติ (ร.ส.ช.) ยึดอำนาจใน พ.ศ. 2534 และเกิดเหตุการณ์พฤษภาทมิฬใน พ.ศ. 2535 แต่ภายหลังเหตุการณ์ความร่วมมือยังคงมีมาต่อเนื่องถึงปัจจุบัน
- เหตุการณ์วันที่ 11 กันยายน 2544 ทำให้ไทยและสหรัฐอเมริกามีความร่วมมือระหว่างกันในการต่อต้านการก่อการร้ายภายหลังการลงนามในปฏิญญาเพื่อความร่วมมือในการต่อต้านการก่อการร้าย

ไต่ถาม # 6.6

ความสัมพันธ์ระหว่างไทยกับสหรัฐอเมริกาทางเศรษฐกิจ

- ในด้านการพัฒนา การลงนามความร่วมมือทางเศรษฐกิจใน พ.ศ. 2493 ในสมัยรัฐบาลจอมพล ป. พิบูลสงคราม ทำให้มีการลงนามความตกลงว่าด้วยการค้าประกันการลงทุนของคนอเมริกันใน พ.ศ. 2494
- ในสมัยรัฐบาลจอมพลสฤษดิ์ ธนะรัชต์ สหรัฐอเมริกาให้ความช่วยเหลือกับไทยในการพัฒนาเศรษฐกิจ ตั้งแต่การวางแผนพัฒนาเศรษฐกิจแห่งชาติฉบับที่หนึ่ง การจัดตั้งหน่วยงานเพื่อรองรับการพัฒนา เป็นต้น
- ในด้านการค้า มีความร่วมมือเพิ่มขึ้นตามลำดับ มีการให้สิทธิพิเศษทางการค้ากับไทยนับตั้งแต่ พ.ศ. 2519 ทำให้เศรษฐกิจไทยเติบโตจนได้ดุลมาการค้ากับสหรัฐอเมริกานับตั้งแต่ พ.ศ. 2528 และมีมูลค่าการค้ากว่า 11,000 ล้านดอลลาร์สหรัฐใน พ.ศ. 2548
- ในด้านการลงทุน การกำหนดนโยบายสนับสนุนการลงทุนจากต่างประเทศในสมัยรัฐบาลจอมพลสฤษดิ์ ธนะรัชต์ ทำให้สหรัฐอเมริกาเข้ามาลงทุนในไทยเป็นจำนวนมากจนถึงปัจจุบัน
- ในด้านความช่วยเหลือ สหรัฐอเมริกาให้ความช่วยเหลือไทยตามแผนการตามแผนโดยผ่านยูซอมในทุกด้าน เช่น การพัฒนาทรัพยากรมนุษย์ เป็นต้น โดยเฉพาะในช่วงสงครามเวียดนาม สงครามกลางเมืองในกัมพูชาและวิกฤตการณ์ทางเศรษฐกิจในไทย

ไฮไลท์ # 6.7

ความสัมพันธ์ระหว่างไทยกับสหรัฐอเมริกาทางสังคม

- นับตั้งแต่ พ.ศ. 2371 มิชชันนารีเดินทางมาเพื่อเผยแพร่ศาสนา ทำให้มีการนำวิทยาการตะวันตกสู่ไทยเป็นจำนวนมาก ทั้งด้านการศึกษา การแพทย์ การสาธารณสุข ดาราศาสตร์ การพิมพ์ เป็นต้น ต่อเนื่องถึงในสมัยปรับตัวของไทย
- ภายหลังสงครามโลกครั้งที่สอง ไทยมีความร่วมมืออย่างใกล้ชิดกับสหรัฐอเมริกาทางด้านการศึกษา การพัฒนาทรัพยากรมนุษย์ การแพทย์และการสาธารณสุข วิทยาศาสตร์และเทคโนโลยี การปราบปรามยาเสพติด เป็นต้น

ไฮไลท์ # 6.8

สภาพปัญหาความสัมพันธ์ระหว่างไทยกับสหรัฐอเมริกา

- สภาพปัญหาด้านการเมือง มาจากการแทรกแซงทางการเมืองของสหรัฐอเมริกาที่มีบทบาทสำคัญสองประการ คือ การกำหนด การสนับสนุน การยอมรับ การปฏิเสธต่อนายกรัฐมนตรี และการกำหนดและดำเนินนโยบายต่างประเทศ
- สภาพปัญหาด้านการทหาร ทำให้เป็นปัญหาทางการเมือง จากการสนับสนุนทหารให้มีความเข้มแข็งจนแทรกแซงการเมืองไทย การละเมิดอธิปไตยของสหรัฐอเมริกา การล่วงรู้ความลับทางการทหารไทยของสหรัฐอเมริการแพร่กระจายอาวุธ ทางด้านเศรษฐกิจ จากการขาดดุลการค้า และทางด้านสังคมที่เป็นปัญหาสังคม เช่น ยาเสพติด และเมียเช่าจากการตั้งฐานทัพในไทย เป็นต้น
- สภาพปัญหาด้านเศรษฐกิจ ทำให้ไทยเป็นส่วนหนึ่งของระบบเศรษฐกิจโลก การขาดดุลการค้าของสหรัฐอเมริกาทำให้สหรัฐอเมริกามีมาตรการตอบโต้การลงทุน การถ่ายทอดความคิดแบบอเมริกันผ่านความช่วยเหลือ
- สภาพปัญหาด้านสังคม มีการเผยแพร่ทัศนคติและค่านิยมอเมริกันสู่สังคมไทย เป็นต้น

ไสถทัศน์ # 6.9

สาเหตุของปัญหาและแนวทางการดำเนินการ

- สาเหตุของปัญหาทางด้านการเมือง มาจากการแทรกแซงการเมืองไทยของสหรัฐอเมริกา แนวทางแก้ไข ควรเน้นความสัมพันธ์ด้านการเมืองให้มากขึ้น
- สาเหตุของปัญหาทางด้านการทหาร มาจากการแทรกแซงและให้ความช่วยเหลือแล้วทางทหารกับไทย แนวทางแก้ไข คือ การลดการแทรกแซงทางทหารเพื่อผลประโยชน์ฝ่ายเดียว เป็นต้น
- สาเหตุของปัญหาด้านการทหาร มาจากการสนับสนุนการทหารไทยของสหรัฐอเมริกา แนวทางแก้ไข คือ การลดการสนับสนุนจากสหรัฐอเมริกาลง เป็นต้น
- สาเหตุของปัญหาด้านเศรษฐกิจ มาจากความต้องการในการพัฒนาเศรษฐกิจของไทยทำให้มีปัญหาในด้านความสัมพันธ์ แนวทางแก้ไข คือ การเพิ่มความร่วมมือทางเศรษฐกิจ การลดอุปสรรคทางการค้า เป็นต้น
- สาเหตุของปัญหาด้านสังคม มาจากการครอบงำของสหรัฐอเมริกา แนวทางการดำเนินการ คือ การเพิ่มความร่วมมือเพื่อความเข้าใจของแต่ละฝ่าย เป็นต้น

ไสถทัศน์ # 6.10

ผลประโยชน์ร่วมระหว่างไทยกับสหรัฐอเมริกา

- ด้านการเมือง ในยุคสงครามเย็นไทยกับสหรัฐอเมริกามีผลประโยชน์ร่วมกัน จากการต่อต้านคอมมิวนิสต์ และภายหลังสงครามเย็นจากการต่อต้านการก่อการร้าย
- ด้านการทหาร ในยุคสงครามเย็นไทยกับสหรัฐอเมริกาคือพันธมิตรทางการทหารเพื่อต่อต้านการคุกคามจากคอมมิวนิสต์ ภายหลังสงครามเย็น ไทยกับสหรัฐอเมริกาคือพันธมิตรจากการต่อต้านการก่อการร้าย
- ด้านเศรษฐกิจ ในยุคสงครามเย็น สหรัฐอเมริกาให้ความร่วมมือกับไทยในการพัฒนาเศรษฐกิจ การค้า การลงทุน และความช่วยเหลือในทุกด้าน และต่อเนื่องมาจนถึงหลังสงครามเย็น ขณะเดียวกันไทยกับสหรัฐอเมริกามีความร่วมมือทางเศรษฐกิจเพิ่มขึ้นในยุคโลกาภิวัตน์
- ด้านสังคม สหรัฐอเมริกาต้องการพัฒนาสังคมของไทยตั้งแต่ยุคสงครามเย็นมาจนถึงยุคหลังสงครามเย็น เพื่อแก้ไขปัญหา เช่น ยาเสพติด อาชญากรรมข้ามชาติ เป็นต้น

ไสถทัศน์ # 6.11

แนวโน้มความสัมพันธ์ระหว่างไทยกับสหรัฐอเมริกา

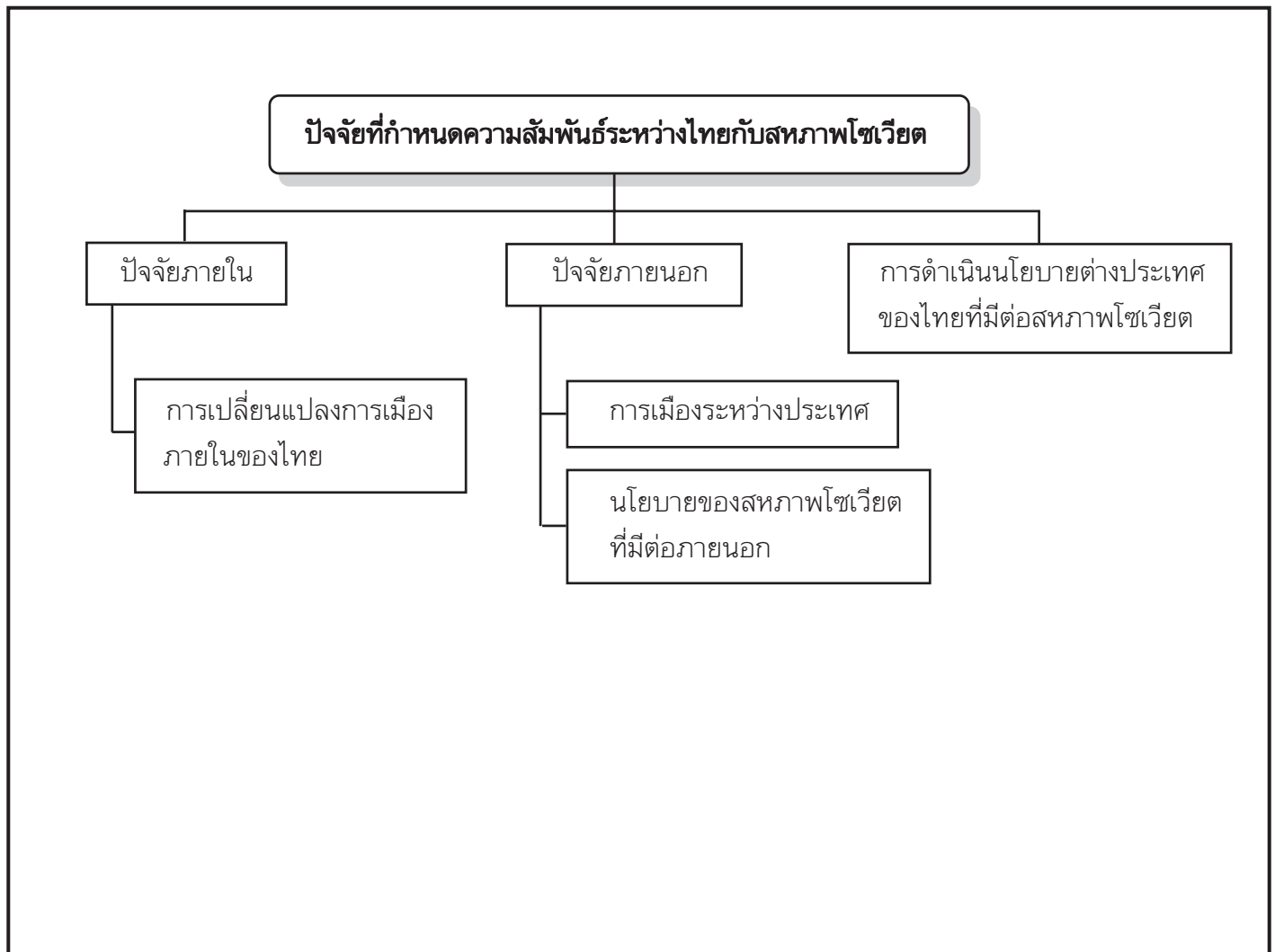
- ไทยและสหรัฐอเมริกามีแนวโน้มที่มีความร่วมมือกันทั้งทางด้านการเมือง การทหาร เศรษฐกิจ และสังคม มากยิ่งขึ้น แม้มีปัญหาและอุปสรรคก็ตาม

ไสตท์ศน์ # 7.1

ประวัติความสัมพันธ์ระหว่างไทยกับรัสเซีย

- ไทยมีความสัมพันธ์กับรัสเซียครั้งแรกใน พ.ศ. 2406 เพราะทั้งสองฝ่ายต่างมีผลประโยชน์ที่สอดคล้องกัน เพราะรัสเซียต้องการมีอิทธิพลในเอเชียอาคเนย์เพื่อแข่งขันกับอังกฤษที่มีอิทธิพลในเปอร์เซียและอัฟกานิสถาน ขณะนี้ไทยต้องการรัสเซียเข้ามาคานอำนาจกับอังกฤษและฝรั่งเศสที่คุกคามไทย จนภายหลังที่การเปลี่ยนแปลงการปกครองจากระบอบสมบูรณาญาสิทธิราชย์เป็นระบอบสังคมนิยมคอมมิวนิสต์ใน พ.ศ. 2460 ไทยจึงยุติความสัมพันธ์กับรัสเซีย
- ความต้องการเป็นสมาชิกสหประชาชาติทำให้ไทยเปิดความสัมพันธ์ทางการทูตกับรัสเซียใน พ.ศ. 2490 และยกเลิกกฎหมายต่อต้านคอมมิวนิสต์ใน พ.ศ. 2489 แต่ความสัมพันธ์เป็นไปอย่างลุ่ม ๆ ดอน ๆ เพราะความแตกต่างด้านอุดมการณ์จนสหภาพโซเวียตล่มสลายใน พ.ศ. 2534 ทำให้ไทยมีความสัมพันธ์อันดีกับรัสเซียต่อเนื่องถึงปัจจุบัน

ไสตท์ศน์ # 7.2



ไฮสทอรี่ # 7.3

ลักษณะความสัมพันธ์ระหว่างไทยกับสหภาพโซเวียต

- ความสัมพันธ์ระหว่างไทยกับสหภาพโซเวียตทางการเมืองเป็นไปอย่างห่างเหินเพราะความแตกต่างทางด้านอุดมการณ์ ทำให้ไทยและสหภาพโซเวียตอยู่กันคนละฝ่าย ตั้งแต่การสถาปนาสาธารณรัฐประชาชนจีน สงครามเกาหลี สงครามปลดปล่อยเวียดนามจากฝรั่งเศสหรือสงครามอินโดจีน สงครามเวียดนาม สงครามกลางเมืองในกัมพูชา เป็นต้น
- ความแตกต่างทางด้านอุดมการณ์ส่งผลต่อความสัมพันธ์ระหว่างไทยกับสหภาพโซเวียตทางเศรษฐกิจ ความแตกต่างของระบบเศรษฐกิจและความห่างไกลทำให้สถานการณ์ส่วนใหญ่ติดต่อผ่านประเทศที่สามจนกระทั่งมีการทำข้อตกลงทางการค้าใน พ.ศ. 2513 และขยายตัวนับตั้งแต่ พ.ศ. 2522 มีการติดต่อของภาครัฐและเอกชนของ ไทยกับสหภาพโซเวียต
- ความหวาดระแวงจากการเป็นช่องทางการเผยแพร่อุดมการณ์และการติดต่อของคอมมิวนิสต์ ทำให้เป็นอุปสรรคต่อความสัมพันธ์ระหว่างไทยกับสหภาพโซเวียตด้านสังคมและวัฒนธรรมในช่วงแรก แต่ภายหลังจาก พ.ศ 2522 การติดต่อมีเพิ่มมากขึ้นจากด้านวิชาการ การศึกษา วัฒนธรรม ศาสนา การท่องเที่ยว เป็นต้น

ไฮสทอรี่ # 7.4

สถานการณ์และแนวโน้มความสัมพันธ์ระหว่างไทยกับรัสเซีย

- การล่มสลายของสหภาพโซเวียตใน พ.ศ. 2534 นำมาสู่การสิ้นสุดของความขัดแย้งด้านอุดมการณ์และทำให้เศรษฐกิจของรัสเซียตกต่ำและทรุดโทรม มีผลต่อความเปลี่ยนแปลงสังคมในวงกว้าง
- ความสัมพันธ์ระหว่างไทยกับรัสเซียมีแนวโน้มที่ดีทั้งด้านการเมือง จากการเดินทางเยือนระหว่างผู้นำทางเศรษฐกิจจากการที่มูลค่าทางการค้าเพิ่มขึ้น และทางสังคม เป็นต้น

ไต่ถาม # 8.1

ประวัติความสัมพันธ์ระหว่างไทยกับจีน

– ความสัมพันธ์ระหว่างไทยกับจีนสมัยโบราณ เริ่มต้นตั้งแต่สมัยสุโขทัยกับจีนในราชวงศ์หยวน ความสัมพันธ์เป็นไปในระบบบรรณาการสืบเนื่องต่อมาในสมัยอยุธยาซึ่งตรงกับราชวงศ์หมิงและรัตนโกสินทร์ตอนต้นซึ่งตรงกับราชวงศ์ชิงในจีน ความสัมพันธ์ระหว่างไทยกับจีนสมัยโบราณสิ้นสุดลงใน พ.ศ. 2396 มีสาเหตุจากผลประโยชน์ทางเศรษฐกิจที่ลดลงและป้องกันความเข้าใจผิดว่าไทยเป็นประเทศราชจีนจากระบบบรรณาการ

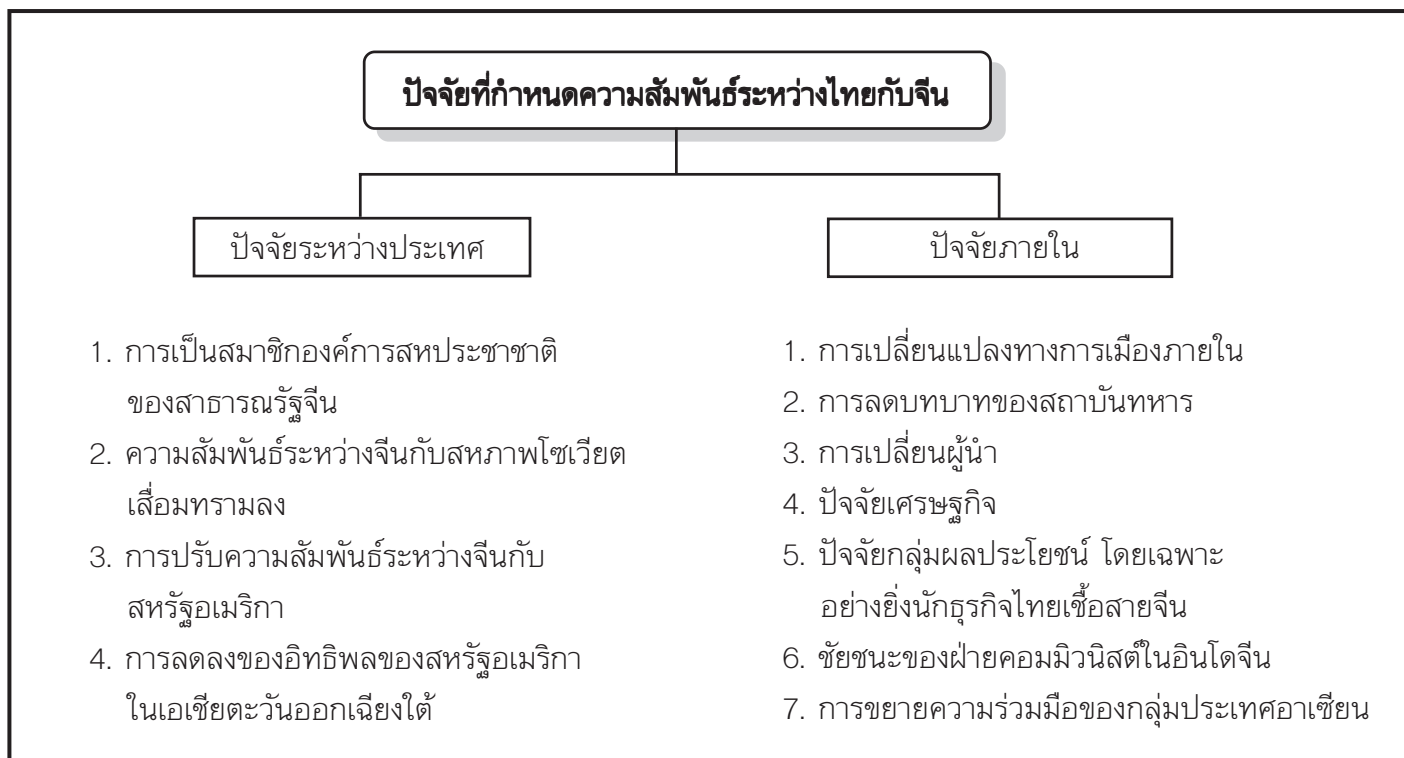
– แม้ความสัมพันธ์ไทยกับจีนอย่างเป็นทางการระหว่างราชสำนักสิ้นสุดลง แต่ความอดอยากความแร้นแค้น และภัยสงครามเป็นสาเหตุสำคัญที่ทำให้คนจีนอพยพหลบหนีมายังไทย ยังผลให้การติดต่อระดับประชาชนขยายตัวเพิ่มขึ้นมาก ขณะเดียวกันการเปลี่ยนแปลงทางการเมืองภายในของจีน ซึ่งมีการต่อต้านระบอบสมบูรณาญาสิทธิราชย์ของราชวงศ์ชิง ยิ่งทำให้ชาวจีนมีกระแสต่อต้านและเกิดความรู้สึกชาตินิยมจากการเดินทางของ ดร. ซุน ยัต เซ็น เพื่อหาเงินทุนสนับสนุนจากคนจีนโพ้นทะเลในไทยใน พ.ศ. 2454 ความตึงเครียดระหว่างคนไทยกับคนจีนเพิ่มมากขึ้น

ส่วนหนึ่งมาจากพระราโชบายชาตินิยมของพระบาทสมเด็จพระมงกุฎเกล้าเจ้าอยู่หัวภายหลังการเปลี่ยนแปลงการปกครอง พ.ศ. 2475 ไทยหันเหการแทรกแซงของจีนจึงปฏิเสธการมีความสัมพันธ์

– การลงนามสนธิสัญญาทางพระราชไมตรีระหว่างราชอาณาจักรไทยกับสาธารณรัฐจีน นับเป็นจุดเริ่มต้นของการสถาปนาความสัมพันธ์ภายหลังสงครามโลกครั้งที่สองใน พ.ศ. 2489 ไทยยังคงมีความสัมพันธ์กับรัฐบาลจีน

แม้รัฐบาลจีนเจียงไคเช็คจะพ่ายแพ้ต่อพรรคคอมมิวนิสต์จีนใน พ.ศ. 2492 จนทำให้อพยพไปได้หัวนและมีได้มีการสถาปนาความสัมพันธ์อย่างเป็นทางการกับรัฐบาลพรรคคอมมิวนิสต์จีน แม้มีความสัมพันธ์ในทางลับเพื่อลดความไม่เข้าใจระหว่างกันก็ตาม

ไสตท์ศน์ # 8.2



ไสตท์ศน์ # 8.3

การสถาปนาความสัมพันธ์ทางการทูตระหว่างไทยกับสาธารณรัฐประชาชนจีน

- การที่สาธารณรัฐประชาชนจีนเป็นสมาชิกสหประชาชาติใน พ.ศ. 2514 การปรับความสัมพันธ์ระหว่างสาธารณรัฐประชาชนจีนกับสหรัฐอเมริกา การพ่ายแพ้ในสงครามเวียดนามและการถอนทหารของสหรัฐอเมริกา และการเกิดเหตุการณ์ 14 ตุลาคม 2516 ทำให้มีการจัดตั้งรัฐบาลพลเรือนของไทย นำมาสู่การปรับความสัมพันธ์ทางการทูตในรัฐบาล ม.ร.ว. คึกฤทธิ์ ปราโมช ในวันที่ 1 กรกฎาคม พ.ศ. 2518 หลังจากที่มีการสร้างความสัมพันธ์อย่างไม่เป็นทางการมาตั้งแต่สมัยจอมพลถนอม กิตติขจร

ไสตท์ศน์ # 8.4

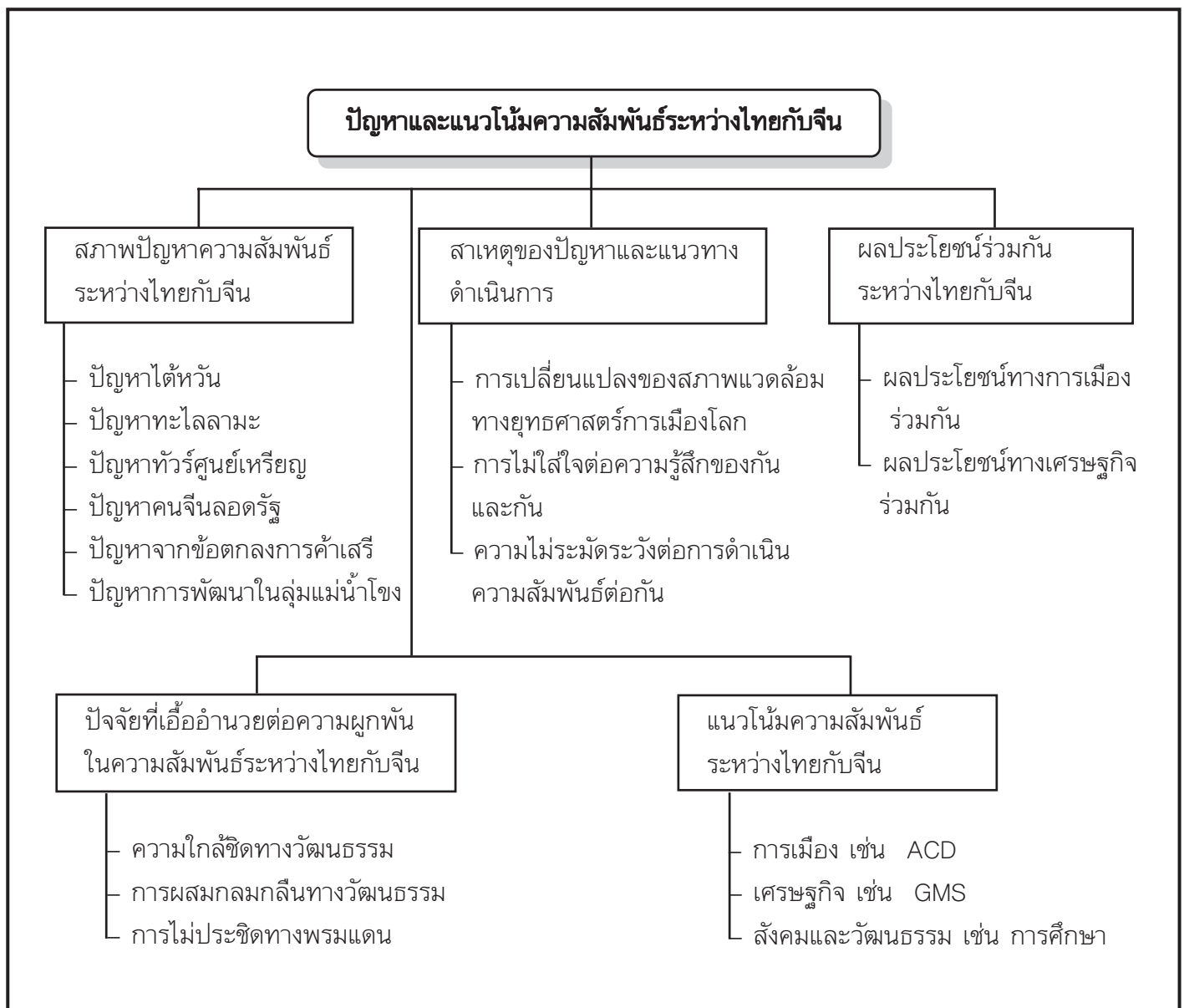
ลักษณะความสัมพันธ์ระหว่างไทยกับจีนหลังการสถาปนาความสัมพันธ์

- ความสัมพันธ์ระหว่างไทยกับจีนภายหลังการสถาปนาความสัมพันธ์ทางการทูตเป็นไปอย่างแนบแน่น มีการเดินทางเยือนระหว่างผู้นำของประเทศทั้งสอง และมีการพบปะหารือในระดับกระทรวงของเจ้าหน้าที่ทุกปีโดยเฉพาะช่วงสงครามกลางเมืองในกัมพูชา แต่หากเป็นความสัมพันธ์ระดับพรรคคอมมิวนิสต์มีการให้ความช่วยเหลือทางด้านอุดมการณ์และแนวปฏิบัติ การฝึกอบรมและการโฆษณาชวนเชื่อกับพรรคคอมมิวนิสต์ไทยตั้งแต่ก่อนการสถาปนาความสัมพันธ์

ไสตท์ศน์ # 8.4 (ต่อ)

- การรุกรานกัมพูชาของเวียดนาม ทำให้ไทยมีความใกล้ชิดกับจีนทางการทหาร จากความร่วมมือทางยุทธศาสตร์ ความร่วมมือทางด้านยุทธโธปกรณ์ทั้งจากการให้ความช่วยเหลือด้านอาวุธยุทธโธปกรณ์ทั้งแบบให้เปล่าและขายอาวุธในราคามิตรภาพ ภายหลังความขัดแย้งในกัมพูชายุติลง ทำให้อาเซียนผลักดันยุทธศาสตร์ความมั่นคงโดยร่วมมือกัน (Cooperative Security) ในนาม ARF และจีนเข้าร่วมการประชุมในเวลาต่อมา
 - ความสัมพันธ์ระหว่างไทยกับจีนทางด้านเศรษฐกิจ ในด้านการค้า ไทยขาดดุลการค้ากับจีนและมีแนวโน้มเพิ่มขึ้นจากการนำเข้าสินค้าจากจีนเพิ่มขึ้นและส่งออกสินค้าออกไปจีนลดลง การทำความตกลงจัดตั้งเขตการค้าเสรีทำให้แนวโน้มความร่วมมือเพิ่มมากขึ้นโดยเฉพาะสินค้าเกษตร ส่วนด้านการลงทุนไทยลงทุนในจีนจำนวนมาก ขณะที่จีนลงทุนในไทยมีแนวโน้มเพิ่มขึ้น
 - ความสัมพันธ์ระหว่างไทยกับจีนทางสังคมวัฒนธรรมและวิทยาการมีความร่วมมือเพิ่มมากขึ้นทั้งทางด้านวิทยาศาสตร์และเทคโนโลยี วัฒนธรรม ศาสนา การกีฬา การท่องเที่ยว ขณะเดียวกันเยาวชนไทยก็มีแนวโน้มเรียนรู้ภาษาจีนมากยิ่งขึ้น

ไสตท์ศน์ # 8.5



แบบประเมินผลตนเองหลังเรียน

1. การกำหนดความสัมพันธ์ระหว่างคนไทยกับคนจีนจัดเป็นขอบเขตของการวิเคราะห์ในแง่ใด
 1. ผู้ดำเนินความสัมพันธ์
 2. เนื้อหาความสัมพันธ์
 3. รูปแบบของความสัมพันธ์
 4. ระดับของความสัมพันธ์
 5. ประเภทของความสัมพันธ์

2. ข้อใดคือกรอบการวิเคราะห์แนวพฤติกรรมศาสตร์
 1. แนวประวัติศาสตร์
 2. แนวกฎหมาย
 3. แนวภูมิศาสตร์
 4. แนวอำนาจ
 5. แนวระบบ

3. ความสัมพันธ์เชิงขัดแย้งมักมาจากพฤติกรรมของอะไร
 1. บุคคล
 2. รัฐ
 3. กลุ่มบุคคล
 4. หน่วยงานหรือองค์การของรัฐ
 5. องค์การระหว่างประเทศ

4. ข้อใดคือตัวอย่างของการวิเคราะห์ระดับสังคม
 1. การวิเคราะห์พฤติกรรม
 2. การวิเคราะห์นโยบายของรัฐ
 3. การวิเคราะห์พื้นฐานและประสบการณ์ส่วนบุคคล
 4. การวิเคราะห์สภาพแวดล้อมของรัฐ
 5. การวิเคราะห์รูปแบบ โครงสร้าง กลไก และสมรรถนะของรัฐบาล

5. การเน้นความสำคัญของรัฐจัดเป็นแนวทางการศึกษาของนักคิดกลุ่มใด
 1. ระบบ
 2. ลัทธินิยม
 3. อุดมคตินิยม
 4. โลกานโยบายศาสตร์
 5. เศรษฐศาสตร์การเมือง

6. ข้อใดต่อไปนี้เป็นประเด็นสำคัญของข้อมูลที่เป็นข้อเท็จจริง

1. ความเป็นไปได้ของการค้นหาข้อมูล
2. ทักษะคิด ค่านิยม และประสบการณ์ของผู้ศึกษา
3. การสร้างความน่าเชื่อถือของข้อมูล
4. ความสามารถในการสังเกตของแหล่งข้อมูล
5. การรับรู้แหล่งข้อมูลของผู้วิเคราะห์

7. การประเมินนโยบายในข้อใดที่ควรมีลักษณะแตกต่างจากนโยบายอื่น

1. การจัดตั้ง ACD
2. การจัดตั้ง ARF
3. การจัดตั้ง AFTA
4. Amazing Thailand
5. Constructive Engagement

8. แนวคิดใดหมายถึงกษัตริย์ที่ยิ่งใหญ่เหนือกษัตริย์ทั้งปวง

1. เทวราชา
2. ธรรมราชา
3. ราชาธิปไตย
4. จักรพรรดิราชา
5. สมบูรณาญาสิทธิราชย์

9. สนธิสัญญาเบาริงก่อให้เกิดการเปลี่ยนแปลงในข้อใดเป็นอันดับแรก

1. การฟื้นตัวในเศรษฐกิจของไทย
2. การสิ้นสุดของระบบบรรณาการกับจีน
3. การเริ่มต้นสูญเสียดินแดนของไทย
4. การถือกำเนิดของเมืองท่าสมัยใหม่
5. การสิ้นสุดของระบบผูกขาดการค้าโดยพระคลังสินค้า

10. การเป็นสมาชิกสันนิบาตชาติของไทยภายหลังสงครามโลกครั้งที่หนึ่งแสดงถึงความสำคัญของผลประโยชน์แห่งชาติในด้านใดมากที่สุด

1. สังคม
2. เกียรติภูมิ
3. เศรษฐกิจและการค้า
4. บุรณภาพแห่งดินแดน
5. เอกราชและความมั่นคง

11. ข้อใดคือจุดเริ่มต้นสำคัญของอิทธิพลของสหรัฐอเมริกาทางด้านเศรษฐกิจที่ต่อไทยต่อเนื่องถึงปัจจุบัน
 1. การจัดทำสนธิสัญญาทำนองเดียวกับสนธิสัญญาเบาริง
 2. แผนพัฒนาเศรษฐกิจแห่งชาติฉบับที่หนึ่ง
 3. นโยบายเศรษฐกิจแบบชาตินิยม
 4. สงครามเกาหลี
 5. สงครามเวียดนาม

12. “Pax Serica” มีความเกี่ยวข้องกับประเทศใด
 1. จีน
 2. ญี่ปุ่น
 3. อังกฤษ
 4. สหรัฐอเมริกา
 5. สหภาพโซเวียต

13. ในสมัยรัฐบาลพลเอกชาติชาย ชุณหะวัณ หน่วยงานหรือกลไกด้านการต่างประเทศของไทยในข้อใดถูกลดบทบาทลงมากที่สุด
 1. ผู้นำรัฐบาล
 2. สภาความมั่นคงแห่งชาติ
 3. กระทรวงการต่างประเทศ
 4. กระทรวงกลาโหม
 5. กระทรวงพาณิชย์

14. ไทยเคยส่งทหารเข้าร่วมในเหตุการณ์ใดภายหลังสงครามเย็น
 1. สงครามอ่าวเปอร์เซีย
 2. สงครามอิรัก-สหรัฐอเมริกา
 3. การรักษาสันติภาพในคาบสมุทรเกาหลี
 4. การรักษาสันติภาพในกัมพูชา
 5. การรักษาสันติภาพในติมอร์ตะวันออก

15. พระมหากษัตริย์ของไทยพระองค์ใดที่เผชิญหน้าจากการรุกรานของมหาอำนาจตะวันตกเป็นครั้งแรก มีการประกาศสงครามจนทำให้ไทยต้องประนีประนอมนำมาสู่การเสียดินแดนนอกอาณาเขตเป็นครั้งแรก
 1. สมเด็จพระรามาธิบดีที่สอง
 2. สมเด็จพระนารายณ์มหาราช
 3. สมเด็จพระบรมไตรโลกนาถ
 4. พระเจ้าปราสาททอง
 5. พระบาทสมเด็จพระจอมเกล้าเจ้าอยู่หัว

16. การเป็นพันธมิตรระหว่างไทยในสมัยพ่อขุนรามคำแหงมหาราชของสุโขทัยกับหัวเมืองมอญเป็นไปเพื่อสนองตอบต่อวัตถุประสงค์ใดเป็นสำคัญ

1. เพื่อรักษาความมั่นคงปลอดภัยของราชอาณาจักรให้พ้นจากการคุกคามที่มาจากภายนอก
2. เพื่อประโยชน์และความรุ่งเรืองด้านเศรษฐกิจของราชอาณาจักร
3. เพื่อแสดงถึงความเข้มแข็งและอำนาจทางทหารและการเมืองไทย
4. เพื่อแสดงถึงเกียรติภูมิและชื่อเสียงของอาณาจักร
5. เพื่อความอยู่รอดปลอดภัยและการคงอยู่ของอาณาจักร

17. สมเด็จพระนเรศวรมหาราชทรงใช้นโยบายใดกับภายนอกภายหลังการเสด็จเถลิงถวัลยราชสมบัติ

1. แผ่ขยายอำนาจ
2. เฉยชิวหน้าทางทหาร
3. แสวงหาพันธมิตร
4. สร้างรัฐกันกระทบ
5. รักษาสถานภาพแผ่นดิน

18. ข้อใดคือรัฐกันกระทบที่สำคัญของไทยสมัยรัตนโกสินทร์กับพม่า

1. มอญ
2. ล้านนา
3. ล้านช้าง
4. มอญ และล้านนา
5. ล้านนา ล้านช้าง และมอญ

19. มหาอำนาจตะวันตกชาติใดที่เริ่มมีความสัมพันธ์กับไทยครั้งแรกในสมัยสมเด็จพระนารายณ์มหาราช

1. อังกฤษ
2. สเปน
3. ฝรั่งเศส
4. โปรตุเกส
5. ฮอลันดา

20. การทำสงครามกับญวนยาวนานกว่า 14 ปี ของไทยตรงกับพระมหากษัตริย์พระองค์ใด

1. สมเด็จพระนเรศวรมหาราช
2. สมเด็จพระนารายณ์มหาราช
3. สมเด็จพระบรมไตรโลกนาถ
4. พระบาทสมเด็จพระพุทธยอดฟ้าจุฬาโลกมหาราช
5. พระบาทสมเด็จพระนั่งเกล้าเจ้าอยู่หัว

21. สุโขทัยรับอิทธิพลจากจีนเด่นชัดในด้านใด

1. ศาสนา
2. ศิลปกรรม
3. ประติมากรรม
4. หัตถกรรม
5. สถาปัตยกรรม

22. วิกฤตการณ์ ร.ศ. 112 ของไทยเป็นเหตุการณ์ที่เกี่ยวข้องกับประเทศใดโดยตรง

1. อังกฤษ
2. ฝรั่งเศส
3. เยอรมนี
4. ญี่ปุ่น
5. สหรัฐอเมริกา

23. เหตุการณ์ใดที่นำไปสู่การยกเลิกปฏิญญาฉบับไทยกับอังกฤษ พ.ศ. 2440

1. วิกฤตการณ์ ร.ศ. 112
2. สงครามโลกครั้งที่หนึ่ง
3. สงครามโลกครั้งที่สอง
4. การยกเลิกสนธิสัญญาเบาริง
5. การยกปะลิส ไทรบุรี กลับคืน และตรึงกานูให้กับอังกฤษ

24. นโยบายใดที่มุ่งเน้นการโอนอ่อนผ่อนตามเป็นสำคัญ

1. แสวงหาพันธมิตร
2. ฝึกไฝฝายไฝฝายหนึ่ง
3. แสวงหาพันธมิตร
4. สนมลุ่ม
5. ถ่วงดุลระหว่างมหาอำนาจ

25. นโยบายเรือปืนของฝรั่งเศสใน พ.ศ. 2406 ที่มีต่อไทยก่อให้เกิดผลหลายประการ ยกเว้นข้อใด

1. การยกเลิกสนธิสัญญาฉบับระหว่างไทยกับกัมพูชา
2. การลงนามสนธิสัญญาไทยกับฝรั่งเศส
3. การยอมรับให้กัมพูชาอยู่ในความคุ้มครองของฝรั่งเศส
4. การยอมรับให้ไทยมีอำนาจเหนือพระตะบอง นครวัดและลาว
5. การสูญเสียดินแดนฝั่งซ้ายและฝั่งขวาแม่น้ำโขงของไทยให้ฝรั่งเศส

26. ไทยเริ่มติดต่อเพื่อสถาปนาความสัมพันธ์อย่างเป็นทางการกับรัฐบาลจีนจอมพลเจียงไคเช็คในสมัยใดหรือรัฐบาลใด

1. นายปรีดี พนมยงค์
2. จอมพล ป. พิบูลสงคราม
3. พระยาพหลพลพยุหเสนา
4. พระบาทสมเด็จพระปกเกล้าเจ้าอยู่หัว
5. พระบาทสมเด็จพระมงกุฎเกล้าเจ้าอยู่หัว

27. สงครามอินโดจีนระหว่างไทยในรัฐบาลจอมพล ป. พิบูลสงครามกับฝรั่งเศสสิ้นสุดลงด้วยการไกล่เกลี่ยของ
ประเทศใดหรือองค์การระหว่างประเทศใด

1. อังกฤษ
2. ฝรั่งเศส
3. สหรัฐอเมริกา
4. ญี่ปุ่น
5. สันนิบาตชาติ

28. ไทยได้รับสิทธิสภาพนอกอาณาเขตกลับคืนมาโดยสมบูรณ์ในช่วงเวลาใด

1. หลังสงครามโลกครั้งที่หนึ่ง ในช่วงจัดตั้งสันนิบาตชาติ
2. หลังสงครามโลกครั้งที่สอง ในช่วงรัฐบาลพลเรือน
3. ก่อนการเกิดสงครามโลกครั้งที่สองใน พ.ศ. 2480 – 2482
4. ในปลายรัชสมัยพระบาทสมเด็จพระจุลจอมเกล้าเจ้าอยู่หัว
5. ในช่วงเปลี่ยนแปลงการปกครอง พ.ศ. 2475

29. สหรัฐอเมริกามีบทบาทที่สำคัญอย่างยิ่งยวดต่อการพัฒนาเศรษฐกิจของไทยตามแนวทางทุนนิยมในสมัย
นายกรัฐมนตรีคนใด

1. นายปรีดี พนมยงค์
2. จอมพล ป. พิบูลสงคราม
3. จอมพลสฤษดิ์ ธนะรัชต์
4. ม.ร.ว. เสณีย์ ปราโมช
5. จอมพลถนอม กิตติขจร

30. การตอบโต้คอมมิวนิสต์เต็มรูปแบบ (massive retaliation) ของสหรัฐอเมริกาในสมัยประธานาธิบดีไอเซนฮาวร์
จะเกิดขึ้นบนเงื่อนไขใด

1. เกาหลีเหนือยึดครองเกาหลีใต้ทั้งหมด
2. สหภาพโซเวียตโจมตีญี่ปุ่น
3. สาธารณรัฐประชาชนจีนโจมตีเอเชีย
4. สาธารณรัฐประชาชนจีนรุกรานไต้หวัน
5. สหภาพโซเวียตและสาธารณรัฐประชาชนจีนสนับสนุนเวียดนามเหนือทำสงครามเต็มรูปแบบ
กับเวียดนามใต้

31. แนวคิดสหพันธรัฐอินโดจีนมีพื้นฐานมาจากปัจจัยใด

1. ผู้นำ
2. ประวัติศาสตร์
3. การเมืองภายในของไทย
4. เศรษฐกิจภายในของไทย
5. ระเบียบระหว่างประเทศ

32. ความพยายามในการปรับความสัมพันธ์กับมหาอำนาจในลักษณะให้ความสำคัญเท่าเทียมกัน (equi – distance) ของไทยสะท้อนถึงนโยบายใด

1. ฟังฟังมหาอำนาจ
2. คานอำนาจ
3. ถ่วงดุลอำนาจ
4. แสวงหาพันธมิตร
5. ติดต่อหรือเป็นมิตรกับทุกประเทศ

33. เขตสันติภาพ เสรีภาพ และความเป็นกลางของเอเชียตะวันออกเฉียงใต้ถูกพัฒนาขึ้นเป็นอะไรในปัจจุบัน

1. ARF
2. AFTA
3. APEC
4. ZOPFAN
5. SEANWFZ

34. ข้อใดคือจุดแข็งของสภาพภูมิศาสตร์ของไทย

1. ไม่มีพรมแดนติดกับมหาอำนาจ
2. มีทางออกทางน้ำเป็นทะเลหลวง
3. มีการปักปันเขตแดนอย่างชัดเจน
4. มีเพื่อนบ้านส่วนใหญ่เป็นมิตร
5. มีขนาดและรูปร่างที่เหมาะสม

35. ประเทศไทยเข้าเป็นสมาชิกกลุ่มประเทศไม่ฝักใฝ่ฝ่ายใดในสมัยรัฐบาลใด

1. พลเอกชวลิต ยงใจยุทธ
2. นายอานันท์ ปันยารชุน
3. นายชวน หลีกภัย
4. พ.ต.ท. ทักษิณ ชินวัตร
5. จอมพล ป. พิบูลสงคราม

36. ที่ปรึกษาราชการแผ่นดินชาวอเมริกันคนใดที่มีบทบาทสำคัญในการเจรจาเพื่อนำอำนาจอธิปไตยทางการศาลของไทยกลับคืนมารวมทั้งการรักษาดินแดนในภาคใต้โดยแลกกับการสูญเสียดินแดนปะลิส ไทรบุรี กลันตัน ตรังกานู
1. พิตกิน
 2. สโตรเบล
 3. เวสเตนการ์ด
 4. เอลดอน อาร์ เจมส์
 5. โรลิ่งค์ ยัคมินล์
37. วิกฤตการณ์มายาเกษเป็นผลจากการปฏิบัติการของสหรัฐอเมริกาเพื่อชิงเรือที่ถูกประเทศไต่ยึดไป
1. กัมพูชา
 2. เวียดนาม
 3. เวียดนามเหนือ
 4. เวียดนามใต้
 5. พม่า
38. เหตุการณ์ทางการเมืองและเศรษฐกิจของไทยในข้อใดที่เป็นการท้าทายนโยบายการจ้ดระเบียบโลกใหม่ของสหรัฐอเมริกา
1. วิกฤตการณ์เศรษฐกิจ พ.ศ. 2540
 2. เหตุการณ์พฤษภาทมิฬ
 3. การปฏิรูปการเมือง
 4. ความไม่สงบในภาคใต้
 5. การยึดอำนาจของคณะรักษาความสงบเรียบร้อยแห่งชาติ (ร.ส.ช.)
39. สนธิสัญญาระหว่างไทยกับสหรัฐอเมริกาในการที่สหรัฐอเมริกาให้ความช่วยเหลือด้านเศรษฐกิจกับไทยครั้งแรกเกิดขึ้นในรัฐบาลใด
1. จอมพล ป. พิบูลสงคราม
 2. จอมพลสฤษดิ์ ธนะรัชต์
 3. นายปรีดี พนมยงค์
 4. ม.ร.ว. เสณีย์ ปราโมช
 5. จอมพลถนอม กิตติขจร
40. สหรัฐอเมริกามีบทบาทให้การสนับสนุนการจัดตั้งคณะใดในสถาบันอุดมศึกษาใน พ.ศ. 2498
1. รัฐศาสตร์ จุฬาลงกรณ์มหาวิทยาลัย
 2. รัฐศาสตร์ มหาวิทยาลัยธรรมศาสตร์
 3. รัฐประศาสนศาสตร์ มหาวิทยาลัยธรรมศาสตร์
 4. รัฐประศาสนศาสตร์ สถาบันบัณฑิตพัฒนบริหารศาสตร์
 5. ศึกษาศาสตร์ วิทยาลัยวิชาการศึกษาประสานมิตร

41. มาตรการที่ใช้ภาษีในข้อใดที่มีผลต่อความสัมพันธ์ระหว่างไทยกับสหรัฐอเมริกา นับตั้งแต่ทศวรรษที่ 2520 จนถึงปัจจุบัน
1. เขตการค้าเสรี
 2. ทรัพย์สินทางปัญญา
 3. การให้สิทธิพิเศษทางการค้า
 4. กฎหมายการค้า
 5. การเก็บภาษีพิเศษเพิ่มเติมจากภาษีศุลกากร
42. สหรัฐอเมริกายังคงต้องการใช้ไทยเพื่อส่งเสริมและสนับสนุนการปกครองแบบประชาธิปไตยของประเทศใดในภูมิภาคเอเชียตะวันออกเฉียงใต้ในปัจจุบัน
1. ลาว
 2. พม่า
 3. กัมพูชา
 4. เวียดนาม
 5. อินโดนีเซีย
43. การแสวงหาพันธมิตรของจักรวรรดิรัสเซียในเอเชียตะวันออกเฉียงใต้เป็นไปเพื่อแข่งขันกับอังกฤษที่ขยายอิทธิพลในภูมิภาคใด
1. เอเชียตะวันออก
 2. เอเชียใต้
 3. เอเชีย - แปซิฟิก
 4. ตะวันออกกลาง
 5. เอเชียตะวันออกเฉียงใต้
44. ชัยชนะของสหภาพโซเวียตในสงครามโลกครั้งที่สองและมีบทบาทในการก่อตั้งสหประชาชาติมีผลต่อไทยอย่างไร
1. การจ่ายค่าปฏิกรรมสงครามของไทย
 2. การคืนดินแดนที่ยึดมา
 3. การสถาปนาความสัมพันธ์ทางการทูต
 4. การยกเลิกการประกาศสงครามของไทย
 5. การมีนโยบายหันเข้าหาโลกเสรีของไทย
45. เหตุการณ์ทางการเมืองระหว่างประเทศในข้อใดที่ทำให้ไทยและสหภาพโซเวียตอยู่ฝ่ายเดียวกัน
1. สงครามเกาหลี
 2. สงครามอินโดจีน
 3. สงครามเวียดนาม
 4. สงครามกัมพูชา
 5. สงครามอิรัก-คูเวต

46. ไทยทำความตกลงทางการค้ากับสหภาพโซเวียตครั้งแรกในรัฐบาลชุดใด

1. จอมพล ป. พิบูลสงคราม
2. จอมพลสฤษดิ์ ธนะรัชต์
3. จอมพลถนอม กิตติขจร
4. ม.ร.ว. คึกฤทธิ์ ปราโมช
5. พลเอกเกรียงศักดิ์ ชมะนันทน์

47. กลุ่มผลประโยชน์ใดของไทยมีบทบาททางการค้ากับสหภาพโซเวียตเป็นกลุ่มแรก

1. สภาหอการค้าแห่งประเทศไทย
2. สมาคมธนาคารไทย
3. หอการค้าไทย - จีน
4. สมาคมธุรกิจไทย - สหภาพโซเวียต
5. สภาอุตสาหกรรมแห่งประเทศไทย

48. ข้อใดคือจุดมุ่งหมายสำคัญของสหภาพโซเวียตในการสร้างความสัมพันธ์ทางสังคมกับไทยในช่วงที่ปกครองระบอบสังคมนิยมคอมมิวนิสต์

1. แทรกแซงกิจการภายใน
2. เผยแพร่อุดมการณ์
3. ล้วงข้อมูล
4. ก่อการร้าย
5. เผยแพร่ค่านิยมและวัฒนธรรม

49. แนวโน้มความสัมพันธ์ระหว่างไทยกับรัสเซียนับตั้งแต่ พ.ศ. 2534 มุ่งเน้นความร่วมมือด้านใด

1. การเมือง
2. การทหาร
3. การทูต
4. เศรษฐกิจ
5. สังคม

50. เพราะเหตุใดระบบบรรณาการของไทยไปจีนจึงสิ้นสุดลง

1. การจัดทำสนธิสัญญาเบาริงระหว่างไทยกับอังกฤษ
2. การยกเลิกพระคลังสินค้าของไทยภายหลังการขึ้นครองราชย์ของพระบาทสมเด็จพระจอมเกล้าเจ้าอยู่หัว
3. การเปลี่ยนแปลงระบบการค้าของไทย
4. การเปลี่ยนราชวงศ์และระบบการค้าของจีน
5. ความระล่ำระสายทางการเมืองภายในของจีน

51. เหตุการณ์ต่อไปนี้มีผลต่อการเพิ่มความหวาดระแวงระหว่างไทยกับสาธารณรัฐประชาชนจีน ยกเว้นข้อใด

1. การรุกรานทิเบตของจีน
2. การทำสงครามเกาหลีของจีน
3. การลี้ภัยทางการเมืองจากไทยไปจีนของนายปรีดี พนมยงค์
4. การพบปะกันระหว่างการประชุมที่บันดุง อินโดนีเซีย
5. การสนับสนุนการจัดตั้งดินแดนปกครองตนเองไทยของจีน

52. ไทยเริ่มต้นในการสร้างความสัมพันธ์กับสาธารณรัฐประชาชนจีนอย่างไม่เป็นทางการครั้งแรกก่อนสถาปนาความสัมพันธ์ในรัฐบาลใด

1. จอมพลสฤษดิ์ ธนะรัชต์
2. ม.ร.ว. คึกฤทธิ์ ปราโมช
3. นายสัญญา ธรรมศักดิ์
4. จอมพลถนอม กิตติขจร
5. จอมพล ป. พิบูลสงคราม

53. เหตุการณ์ทางการเมืองระหว่างประเทศในข้อใดที่ทำให้ไทยร่วมมือกับจีนทางการทหารและสืบเนื่องมาจนถึงปัจจุบัน

1. สงครามเกาหลี
2. สงครามอินโดจีน
3. สงครามกัมพูชา
4. สงครามเวียดนามกับสหรัฐอเมริกา
5. สงครามกลางเมืองในลาว

54. เพราะเหตุใดไทยมีแนวโน้มขาดดุลการค้ากับจีนต่อไป

1. การซื้อผลิตผลทางการเกษตรของจีนที่มีต่อไทยลดลง
2. โครงสร้างสินค้าออกของไทยส่วนใหญ่เป็นสินค้าเกษตร
3. การเปิดเขตการค้าเสรีไทย – จีน
4. การผลักดันนโยบายการเก็บเกี่ยวก่อนของไทย
5. การนำเข้าสินค้าจีนจากบริษัทข้ามชาติจีนที่มาลงทุนในไทย

55. ปัญหาใดที่มีผลกระทบต่อความสัมพันธ์ระหว่างไทยกับจีนอย่างมากจากการยื่นหนังสือประท้วงของจีน

1. ทวีร์ศุนย์เหรียญ
2. คนจีนลอบตรึง
3. การพัฒนาลุ่มแม่น้ำโขง
4. ข้อตกลงการค้าเสรี
5. ทะไลลามะ

เฉลยแบบประเมินผลตนเอง ครั้งที่ 1

ก่อนเรียน				หลังเรียน			
ข้อ		ข้อ		ข้อ		ข้อ	
1.	1	2.	4	1.	1	2.	5
3.	4	4.	3	3.	2	4.	5
5.	2	6.	5	5.	2	6.	4
7.	3	8.	3	7.	4	8.	4
9.	4	10.	5	9.	5	10.	5
11.	2	12.	3	11.	2	12.	1
13.	1	14.	2	13.	3	14.	5
15.	4	16.	4	15.	2	16.	2
17.	5	18.	3	17.	1	18.	4
19.	1	20.	2	19.	3	20.	5
21.	4	22.	4	21.	4	22.	2
23.	1	24.	5	23.	5	24.	4
25.	4	26.	3	25.	5	26.	2
27.	2	28.	2	27.	4	28.	3
29.	4	30.	2	29.	3	30.	3
31.	2	32.	3	31.	2	32.	5
33.	3	34.	5	33.	5	34.	1
35.	5	36.	5	35.	3	36.	2
37.	3	38.	2	37.	1	38.	5
39.	1	40.	3	39.	1	40.	3
41.	1	42.	2	41.	4	42.	2
43.	1	44.	5	43.	4	44.	3
45.	4	46.	4	45.	5	46.	3
47.	4	48.	3	47.	1	48.	2
49.	1	50.	2	49.	4	50.	5
51.	3	52.	4	51.	4	52.	4
53.	1	54.	2	53.	3	54.	1
55.	2			55.	5		