

# ส่วนที่ 1

## โครงสร้างองค์กร

### P.1 ลักษณะองค์กร

#### ก. สภาพแวดล้อมขององค์กร

มหาวิทยาลัยสุโขทัยธรรมมาธิราช เห็นชอบให้จัดตั้งโครงการสาขาวิชาวิทยาศาสตร์และเทคโนโลยีขึ้น ตามมติที่ประชุมสภาวิชาการ ในการประชุมครั้งที่ 20/2532 วันที่ 1 มิถุนายน 2532 และมติที่ประชุมสภามหาวิทยาลัย ในการประชุมครั้งที่ 7/2532 วันที่ 4 สิงหาคม 2532 และมหาวิทยาลัยได้เสนอขอจัดตั้งสาขาวิชาวิทยาศาสตร์และเทคโนโลยีอย่างเป็นทางการไปที่ทบวงมหาวิทยาลัย แต่คณะกรรมการทบวงมหาวิทยาลัยในขณะนั้นมีมติไม่เห็นชอบให้มีการจัดตั้งสาขาวิชานี้ โดยมีข้อสังเกตด้านความพร้อมของบุคลากร ประสิทธิภาพของการเรียนการสอน ความไม่ชัดเจนด้านสถานที่ฝึกปฏิบัติ และรูปแบบการฝึกปฏิบัติด้านวิทยาศาสตร์และเทคโนโลยีสำหรับนักศึกษาจำนวนมากในระบบการศึกษาทางไกล ดังนั้นในระยะแรกของการเตรียมการเปิดสอนหลักสูตรต่างๆ ของสาขาวิชา จึงได้ดำเนินการภายใต้โครงการจัดตั้งสาขาวิชาวิทยาศาสตร์และเทคโนโลยีที่ยังคงเป็นหน่วยงานสังกัดสาขาวิชานิติศาสตร์

ต่อมา มหาวิทยาลัยได้ยืนยันความพร้อมและขอทบวงมหาวิทยาลัยจัดตั้งสาขาวิชาวิทยาศาสตร์และเทคโนโลยีไปยังทบวงมหาวิทยาลัยอีกหลายครั้ง ตั้งแต่ พ.ศ.2533 จนถึง พ.ศ.2538 โดยทบวงมหาวิทยาลัยอนุมัติเพียงให้เปิดสอนหลักสูตรวิทยาศาสตรบัณฑิต แขนงวิชาเทคโนโลยีอุตสาหกรรม วิชาเอกเทคโนโลยีการพิมพ์ (ต่อเนื่อง 2 ปี) ตั้งแต่ปีการศึกษา 2538 และเปิดสอนหลักสูตรเทคโนโลยีบัณฑิต แขนงวิชาเทคโนโลยีพัฒนกรรม วิชาเอกเทคโนโลยีสารสนเทศธุรกิจ (ต่อเนื่อง 2 ปี) ตั้งแต่ปีการศึกษา 2542 จนกระทั่งวันที่ 14 ตุลาคม 2540 ได้เกิดวิกฤตการณ์ทางเศรษฐกิจในประเทศไทย คณะรัฐมนตรีได้มีมติให้ระงับและชะลอการจัดตั้งหน่วยงานใหม่ในระบบราชการทั้งหมด เป็นผลให้สาขาวิชาวิทยาศาสตร์และเทคโนโลยีไม่สามารถจัดตั้งเป็นหน่วยงานของมหาวิทยาลัยอย่างเป็นทางการได้ แต่ในทางปฏิบัติมีการดำเนินงานต่างๆ เช่นเดียวกับสาขาวิชาอื่นๆ ของมหาวิทยาลัย และในวันที่ 12 กรกฎาคม 2543 สภามหาวิทยาลัยจึงได้ออกประกาศจัดตั้งสาขาวิชาวิทยาศาสตร์และเทคโนโลยีเป็นหน่วยงานภายในมหาวิทยาลัยสุโขทัยธรรมมาธิราชตั้งแต่นั้นเป็นต้นมา

สาขาวิชาวิทยาศาสตร์และเทคโนโลยีได้ดำเนินการปรับปรุงหลักสูตรวิทยาศาสตรบัณฑิต แขนงวิชาเทคโนโลยีอุตสาหกรรม วิชาเอกเทคโนโลยีการพิมพ์ (ต่อเนื่อง 2 ปี) จำนวน 2 ครั้ง โดยเปิดสอนหลักสูตรปรับปรุงในปีการศึกษา 2546 และปีการศึกษา 2550 ตามลำดับ และดำเนินการปรับปรุงหลักสูตรเทคโนโลยีบัณฑิต แขนงวิชาเทคโนโลยีพัฒนกรรม วิชาเอกเทคโนโลยีสารสนเทศธุรกิจ (ต่อเนื่อง 2 ปี) จำนวน 1 ครั้ง โดยเปิดสอนหลักสูตรปรับปรุงในปีการศึกษา 2552

นอกจากนี้ สาขาวิชาวิทยาศาสตร์และเทคโนโลยี ได้ดำเนินการพัฒนาหลักสูตรวิทยาศาสตรบัณฑิต แขนงวิชาเทคโนโลยีอุตสาหกรรม ซึ่งเปิดสอนครั้งแรกในปีการศึกษา 2552 ดำเนินการพัฒนาหลักสูตรวิทยาศาสตรบัณฑิต แขนงวิชาเทคโนโลยีสารสนเทศและการสื่อสาร ซึ่งเปิดสอนครั้งแรกในปีการศึกษา 2553 และดำเนินการพัฒนาหลักสูตรระดับบัณฑิตศึกษา จำนวน 2 หลักสูตร คือ หลักสูตรวิทยาศาสตรมหาบัณฑิต แขนงวิชาเทคโนโลยีสารสนเทศและการสื่อสาร ซึ่งเปิดสอนครั้งแรกในปีการศึกษา 2554 และหลักสูตรวิทยาศาสตรมหาบัณฑิต แขนงวิชาเทคโนโลยีอุตสาหกรรม ซึ่งเปิดสอนครั้งแรกในปีการศึกษา 2558 และดำเนินการปรับปรุงหลักสูตรวิทยาศาสตรมหาบัณฑิต แขนงวิชาเทคโนโลยีสารสนเทศและการสื่อสาร หลักสูตรวิทยาศาสตรบัณฑิต แขนงวิชาเทคโนโลยีสารสนเทศและการสื่อสาร และหลักสูตรวิทยาศาสตรบัณฑิต แขนงวิชาเทคโนโลยีอุตสาหกรรม เพื่อเปิดสอนในปีการศึกษา 2560

### (1) หลักสูตร

สาขาวิชาวิทยาศาสตร์และเทคโนโลยี ดำเนินพันธกิจด้านการจัดการเรียนการสอน การวิจัย การบริการวิชาการแก่สังคม การทำนุบำรุงศิลปะและวัฒนธรรม และการพัฒนาองค์กร โดยมีผลิตภัณฑ์หลัก คือ หลักสูตร ซึ่งส่งมอบความรู้ให้แก่นักศึกษาผ่านสื่อการศึกษา ประกอบด้วย สื่อหลักและสื่อเสริม กิจกรรมการเรียนการสอน ในลักษณะต่างๆ ในส่วนของผลิตภัณฑ์รอง คือ บริการความรู้ด้านวิทยาศาสตร์และเทคโนโลยีสู่สังคมในระดับวิชาการและวิชาชีพ ในรูปแบบของการจัดทำโครงการและการจัดสัมมนา ดังแสดงในภาพ ก-1

ผลิตภัณฑ์	กลไกการส่งมอบ
<p><b>ผลิตภัณฑ์หลัก จำนวน 4 หลักสูตร</b></p> <p>1. หลักสูตรระดับปริญญาตรี 2 หลักสูตร</p> <p>1.1 วิทยาศาสตรบัณฑิต แขนงวิชาเทคโนโลยีอุตสาหกรรม</p> <p>1.2 วิทยาศาสตรบัณฑิต แขนงวิชาเทคโนโลยีสารสนเทศและการสื่อสาร</p>	<p>1. การส่งมอบความรู้ผ่านสื่อการศึกษา</p> <p>1.1 สื่อหลัก : สื่อสิ่งพิมพ์ / e-Textbook ( เอกสารการสอน แบบฝึกปฏิบัติ)</p> <p>1.2 สื่อเสริม : รายการวิทยุกระจายเสียง รายการวิทยุโทรทัศน์ สื่อโสตทัศน สื่ออิเล็กทรอนิกส์</p> <p>2. กิจกรรมการเรียนการสอน</p> <p>2.1 กิจกรรมที่นักศึกษาต้องเข้าร่วมตามข้อกำหนดของแต่ละชุดวิชา : การฝึกปฏิบัติเสริมทักษะในบางชุดวิชา การอบรมเข้มชุดวิชาประสบการณ์วิชาชีพ</p> <p>2.2 กิจกรรมเสริม : การปฐมนิเทศนักศึกษา การสอนเสริม การอบรมเข้มพิเศษชุดวิชา</p> <p>3. บริการการศึกษา : การแนะแนวการศึกษาและอาชีพ และกิจกรรมนักศึกษา บริการห้องสมุดและสารสนเทศ</p>

ผลิตภัณฑ์	กลไกการส่งมอบ
<p>2. หลักสูตรระดับบัณฑิตศึกษา 1 หลักสูตร</p> <p>2.1 วิทยาศาสตร์มหาบัณฑิต แขนงวิชาเทคโนโลยีสารสนเทศและการสื่อสาร</p> <p>2.2 วิทยาศาสตร์มหาบัณฑิต แขนงวิชาเทคโนโลยีอุตสาหกรรม</p>	<p>1. การส่งมอบความรู้ผ่านสื่อการศึกษา</p> <p>1.1 สื่อหลัก : สื่อสิ่งพิมพ์ (ประมวลสาระชุดวิชา แนวการศึกษา แผน-กิจกรรม การศึกษาประจำชุดวิชา) และสื่ออิเล็กทรอนิกส์</p> <p>1.2 สื่อเสริม: สื่อเอกสารที่แนะนำ e-Learning สื่อโสตทัศน์ สื่ออิเล็กทรอนิกส์อื่น ๆ และการศึกษาจากแหล่งค้นคว้าต่างๆ</p> <p>2. กิจกรรมการเรียนการสอน</p> <p>2.1 กิจกรรมที่นักศึกษาต้องเข้าร่วมตามข้อกำหนดของแต่ละชุดวิชา</p> <p>การปฐมนิเทศเชิงปฏิบัติการ การสัมมนาเสริม การสัมมนาเข้ม การอบรมเข้มเสริม ประสบการณ์มหาบัณฑิต / ประสบการณ์วิชาชีพมหาบัณฑิต / ประสบการณ์วิชาชีพ ประกาศนียบัตรบัณฑิต การฝึกอบรม / ฝึกปฏิบัติตามที่หลักสูตรกำหนด การบริการสารสนเทศงานทะเบียนและบริการการศึกษา การวัดผลการศึกษาและการจัดสอบ</p> <p>3. บริการการศึกษา : การแนะแนวการศึกษาและอาชีพและกิจกรรมนักศึกษา บริการห้องสมุด และสารสนเทศ</p>
<p><b>ผลิตภัณฑ์รอง :</b></p> <p>บริการความรู้ด้านวิชาการและวิชาชีพ</p>	<p>1. โครงการบริการวิชาการแก่สังคมด้านวิทยาศาสตร์และเทคโนโลยี ภายใต้ ศูนย์บริการวิชาการด้านวิทยาศาสตร์และเทคโนโลยี</p> <p>2. โครงการสัมมนาทางวิชาการด้านวิทยาศาสตร์และเทคโนโลยี</p>

ภาพ ก-1 ผลิตภัณฑ์และกลไกการส่งมอบ

## (2) วิสัยทัศน์และพันธกิจ

**ปณิธาน (ของมหาวิทยาลัย) :** มหาวิทยาลัยสุโขทัยธรรมาธิราชในฐานะเป็นมหาวิทยาลัยในระบบเปิด ยึดหลักการศึกษาดลอดชีวิต มุ่งพัฒนาคุณภาพของประชาชนทั่วไป เพิ่มพูนวิทยฐานะแก่ผู้ประกอบอาชีพ และขยายโอกาสทางการศึกษาต่อสำหรับทุกคน เพื่อสนองความต้องการของบุคคลและสังคมด้วยการจัดระบบการเรียนการสอนทางไกล ซึ่งใช้สื่อการสอนทางไปรษณีย์ วิทยุกระจายเสียง วิทยุโทรทัศน์ สื่อออนไลน์ และวิธีการอื่นที่ผู้เรียนสามารถศึกษาได้ด้วยตนเองโดยไม่ต้องเข้าชั้นเรียนตามปกติ

**วิสัยทัศน์ :** เป็นผู้นำด้านการเรียนการสอนวิทยาศาสตร์และเทคโนโลยีในระบบการศึกษาทางไกล เพื่อพัฒนาทรัพยากรมนุษย์ด้านวิทยาศาสตร์และเทคโนโลยีให้ตรงกับความต้องการของสังคม

### พันธกิจ :

1. ผลิตบัณฑิตที่มีความรู้และทักษะด้านวิทยาศาสตร์และเทคโนโลยีที่ตรงกับความต้องการของสังคม
2. วิจัย ส่งเสริม และพัฒนาองค์ความรู้ด้านวิทยาศาสตร์และเทคโนโลยี
3. พัฒนาทรัพยากรมนุษย์ด้านวิทยาศาสตร์และเทคโนโลยีโดยใช้เทคโนโลยีที่เหมาะสมและสอดคล้องกับมาตรฐานวิชาชีพ
4. ส่งเสริมสังคมให้เกิดการเรียนรู้ด้านวิทยาศาสตร์และเทคโนโลยี

## (3) ลักษณะโดยรวมของบุคลากร

บุคลากร ณ สิงหาคม 2559 มีจำนวน 25 คน ประกอบด้วย บุคลากรสายวิชาการ และบุคลากรสายสนับสนุนวิชาการ ที่มีสถานภาพ ทั้งข้าราชการ พนักงานมหาวิทยาลัย และลูกจ้างงบประมาณเงินรายได้

ในส่วนของบุคลากรสายวิชาการมีวุฒิการศึกษาระดับปริญญาโท ดำรงตำแหน่งอาจารย์ และเป็นพนักงานมหาวิทยาลัยเป็นส่วนใหญ่ ตามภาพ ก-2

บุคลากรสายวิชาการ						
ตำแหน่ง	จำนวนรวม	วุฒิการศึกษา		สถานภาพ		
		ป.โท	ป.เอก	ข้าราชการ	พนักงาน มหาวิทยาลัย	ผู้ทรงคุณวุฒิ (อ.ประจำพิเศษ)
ศาสตราจารย์	-	-	-	-	-	-
รองศาสตราจารย์	9	8	1	9	-	-
ผู้ช่วยศาสตราจารย์	4	1	3	-	4	-
อาจารย์	14	10	4	-	10	4
<b>รวม</b>	<b>27</b>	<b>19</b>	<b>8</b>	<b>9</b>	<b>14</b>	<b>4</b>

บุคลากรสายสนับสนุน								
ตำแหน่ง	จำนวนรวม	วุฒิการศึกษา				สถานภาพ		
		ต่ำกว่า ป.ตรี	ป.ตรี	ป.โท	ป.เอก	ข้าราชการ	พนักงาน มหาวิทยาลัย	ลูกจ้าง
ชำนาญการพิเศษ	-	-	-	-	-	-	-	-
ชำนาญการ	2	-	2	-	-	2	-	-
ปฏิบัติการ	3	1	2	-	-	-	2	1
ชำนาญงาน								
<b>รวม</b>	<b>5</b>	<b>1</b>	<b>4</b>	<b>-</b>	<b>-</b>	<b>2</b>	<b>2</b>	<b>1</b>

ภาพ ก-2 ลักษณะของบุคลากร

#### (4) ลินทรัพย์

มหาวิทยาลัยบริหารงานโดยยึดหลัก **การรวมบริการ ประสานภารกิจ** กล่าวคือ ในการใช้ทรัพยากร/บริการกลางที่ทุกหน่วยงานสามารถขอใช้บริการได้ เช่น ห้องประชุม รถยนต์ โสตทัศนูปกรณ์ ฯลฯ และมีอาคารสถานที่ อุปกรณ์ เทคโนโลยีเป็นการเฉพาะในการจัดการเรียนการสอน บริการนักศึกษา/ผู้รับบริการ และ การดำเนินงานต่าง ๆ

##### 1. อาคารสถานที่ และอุปกรณ์

**1.1 สาขาวิชาวิทยาศาสตร์และเทคโนโลยี** : ตั้งอยู่ที่ เลขที่ 9/9 หมู่ที่ 9 อาคารวิชาการ 3 ชั้น 4 มหาวิทยาลัยสุโขทัยธรรมาธิราช ถนนแจ้งวัฒนะ ตำบล บางพูด อำเภอปากเกร็ด จังหวัดนนทบุรี

**1.2 การผลิตสื่ออิเล็กทรอนิกส์** : ศูนย์ผลิตรายการวิทยุและโทรทัศน์เพื่อการศึกษา (EBPC) ศูนย์การเรียนการสอนทางอิเล็กทรอนิกส์ สถานีวิทยุกระจายเสียง และวิทยุโทรทัศน์เพื่อการศึกษา มสธ. (STOU Channel) เครื่องมือผลิตรายการวิทยุกระจายเสียง วิทยุโทรทัศน์ และสื่อต่างๆ ประจำห้องผลิตรายการ การถ่ายทำนอกสถานที่ การฝึกปฏิบัติของนักศึกษา รถถ่ายทำนอกสถานที่

**1.3 การสนับสนุนการเรียนการสอน** : สถานที่จัดอบรมและที่พักของนักศึกษา (อาคารสัมมนา 1, 2 อาคารพิทยพัฒน์ อาคารเฉลิมพระเกียรติ 80 พรรษา) ศูนย์ฝึกอบรมเทคโนโลยีการพิมพ์แห่งชาติ เครื่องมือและซอฟต์แวร์สำหรับฝึกปฏิบัตินักศึกษาด้านวิทยาศาสตร์และเทคโนโลยี ห้องปฏิบัติการคอมพิวเตอร์ ห้องบริการ นักศึกษาบัณฑิตศึกษา

**1.4 การบริการการศึกษา**: ห้องสมุด (ส่วนกลาง) ศูนย์วิทย์พัฒนา มสธ. 10 แห่ง (ลำปาง สุโขทัย นครสวรรค์ อุตรธานี อุบลราชธานี จันทบุรี นครนายก เพชรบุรี นครศรีธรรมราช และยะลา)

**2. เทคโนโลยี** : ระบบสารสนเทศเพื่อการผลิตเอกสารการสอน ระบบ e-Learning ระบบจัดเก็บและค้นคืนสื่อการศึกษา (STOU Knowledge Search Engine) ระบบจัดสอบตามความพร้อมของนักศึกษาผ่านเครือข่ายคอมพิวเตอร์ (Walk in Exam) ระบบสารสนเทศงานทะเบียนและงานบริการการศึกษา ห้องสมุดอิเล็กทรอนิกส์ (STOU Ubiquitous Library) ระบบสนับสนุนการเรียนสำหรับผู้พิการ (ซอฟต์แวร์ เครื่องอ่านหนังสือเสียงเดซี เครื่องขยายจอภาพสำหรับผู้พิการสายตาลี้นกลาง)

**3. สื่อการศึกษา** : เอกสารการสอนประมาณ 60 ชุดวิชา บทเรียนออนไลน์ (e-Learning, STOU Channel, FM Sukhothai, Media on Demand, m-Learning, e-Tutorials, LOM & e-Learning, e-Library, e-Training) สื่อการศึกษาที่จัดให้บริการ ณ ศูนย์บริการการศึกษาเฉพาะกิจ มุม มสธ. ห้องสมุดในเรือนจำ และทัณฑสถาน

## (5) กฎ ระเบียบ ข้อบังคับ

## 1. ด้านการจัดการศึกษาและวิจัย :

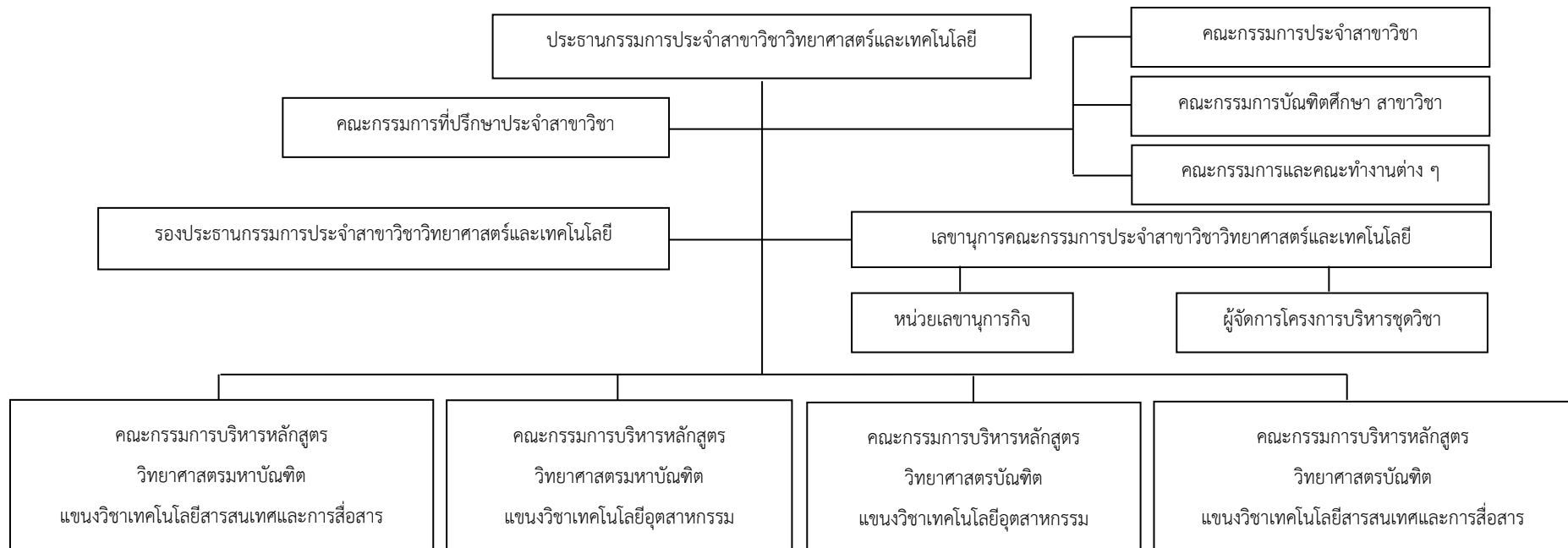
- 1) พระราชบัญญัติมหาวิทยาลัยสุโขทัยธรรมราชา พ.ศ. 2521
- 2) พระราชบัญญัติระเบียบข้าราชการพลเรือนในสถาบันอุดมศึกษา พ.ศ. 2547 และ (ฉบับที่ 2 ) พ.ศ. 2551
- 3) ประกาศกระทรวงศึกษาธิการ เรื่องเกณฑ์มาตรฐานหลักสูตรระดับอนุปริญญา พ.ศ. 2548
- 4) ประกาศกระทรวงศึกษาธิการ เรื่องเกณฑ์มาตรฐานหลักสูตรระดับปริญญาตรี พ.ศ. 2548
- 5) ประกาศกระทรวงศึกษาธิการ เรื่องเกณฑ์มาตรฐานหลักสูตรระดับบัณฑิตศึกษา พ.ศ. 2548
- 6) พระราชบัญญัติการบริหารส่วนงานภายในของสถาบันอุดมศึกษา พ.ศ. 2550
- 7) ประกาศกระทรวงศึกษาธิการ เรื่องกรอบมาตรฐานคุณวุฒิระดับอุดมศึกษาแห่งชาติ พ.ศ. 2552
- 8) กฎกระทรวงว่าด้วยระบบ หลักเกณฑ์ และวิธีการประกันคุณภาพการศึกษา พ.ศ. 2553
- 9) ประกาศคณะกรรมการประกันคุณภาพการศึกษาภายในระดับอุดมศึกษา เรื่อง หลักเกณฑ์และแนวปฏิบัติเกี่ยวกับการประกันคุณภาพภายใน ระดับอุดมศึกษา พ.ศ. 2557
- 10) ข้อบังคับ ระเบียบ และประกาศ มสธ. ด้านการศึกษาและวิจัย

## 2. ด้านการบริหาร : ข้อบังคับ ระเบียบ และประกาศ มสธ. การบริหารงานบุคคล การเงิน พัสดุ กองทุน และทุน

## ข. ความสัมพันธ์ระดับองค์กร

### (1) โครงสร้างองค์กรและการกำกับดูแล

สาขาวิชาวิทยาศาสตร์และเทคโนโลยี บริหารงานภายใต้การกำกับของรองอธิการบดีฝ่ายวิชาการ โดยดำเนินการในรูปคณะบุคคลรับผิดชอบงานด้านต่างๆ ได้แก่ คณะกรรมการประจำสาขาวิชา คณะกรรมการบัณฑิตศึกษาประจำสาขาวิชา คณะกรรมการบริหารหลักสูตร คณะกรรมการประกันคุณภาพการศึกษา คณะกรรมการบริหารความเสี่ยงและควบคุมภายใน และคณะกรรมการจัดการความรู้ ภายใต้การบริหารงานของประธานกรรมการประจำสาขาวิชาเป็นประธาน และมีการแต่งตั้ง คณะทำงานชุดต่างๆ เพื่อช่วยการดำเนินงานภายในสาขาวิชา ตามภาพ ข-1



ภาพ ข-1 โครงสร้างสาขาวิชาวิทยาศาสตร์และเทคโนโลยี



## (2) ผู้บริหาร

ในปีการศึกษา 2558 ผู้บริหารสาขาวิชาวิทยาศาสตร์และเทคโนโลยี ประกอบด้วย

1. รองศาสตราจารย์ณัฐพร พิมพายน                      ประธานกรรมการประจำสาขาวิชาวิทยาศาสตร์และเทคโนโลยี
2. รองศาสตราจารย์ทัศนีย์วรรณ ศรีประดิษฐ์              รองประธานกรรมการประจำสาขาวิชาวิทยาศาสตร์และเทคโนโลยี

## (3) ลูกค้ำ และผู้มีส่วนได้ส่วนเสีย

กลุ่มลูกค้ำหลัก จำแนกลูกค้ำออกเป็น 3 กลุ่ม ได้แก่ นักศึกษาระดับปริญญาตรี นักศึกษาระดับปริญญาโท และนักศึกษากลุ่มพิเศษ

กลุ่มลูกค้ำรอง จำแนกลูกค้ำออกเป็น 2 กลุ่ม ได้แก่ ผู้เรียนโครงการสัมฤทธิ์บัตร และผู้เข้าร่วมโครงการบริการวิชาการแก่สังคม

กลุ่มผู้มีส่วนได้ส่วนเสียที่สำคัญ จำแนกเป็น ลูกค้ำ ผู้ใช้บัณฑิต ศิษย์เก่า และบุคลากร ซึ่งแต่ละกลุ่มมีความต้องการและความคาดหวังที่สำคัญดังนี้

ผู้มีส่วนได้ส่วนเสีย	ความต้องการและความคาดหวังที่สำคัญ
<b>ลูกค้ำหลัก :</b> 1. นักศึกษาระดับปริญญาตรี	1. สำเร็จการศึกษาได้ตามมาตรฐานหลักสูตร 2. การเพิ่มพูนวิทยฐานะ / พัฒนางานในหน้าที่ความรับผิดชอบ 3. เอกสารการสอนจัดส่งอย่างถูกต้อง รวดเร็ว ตรงเวลาและมีขนาดเหมาะสม กะทัดรัด แข็งแรง ทนทาน 4. การเข้าถึงข้อมูลผ่านระบบอินเทอร์เน็ต โทรศัพท์เคลื่อนที่ การประชาสัมพันธ์และบริการข้อมูล ข่าวสารที่ทั่วถึง รวดเร็ว เพิ่มช่องทางการติดต่อสื่อสารและให้บริการต่างๆ ที่มีคุณภาพ สะดวก รวดเร็ว
2. นักศึกษาระดับบัณฑิตศึกษา	1. สำเร็จการศึกษาได้ตามมาตรฐานหลักสูตร 2. ความก้าวหน้าในอาชีพการงาน ความน่าเชื่อถือในการเป็นผู้มีความรู้ความสามารถ และเป็นที่ยอมรับในสังคม 3. ผู้สอนมีความรู้ทันสมัย ความสามารถและเชี่ยวชาญในสาขาวิชาที่สอน การให้คำแนะนำ และเอาใจใส่ในนักศึกษา 4. ความทันสมัยของประมวลสาระ ความหลากหลายของสื่อการศึกษา และใช้เทคโนโลยีที่สามารถเข้าถึง สืบค้นและศึกษาได้ด้วยตนเองตลอดเวลา เพิ่มการเรียนการสอนผ่านอินเทอร์เน็ตให้มากขึ้น 5. ความสะดวกในการติดต่อสื่อสารกับคณาจารย์ การให้บริการที่เบ็ดเสร็จ ถูกต้อง สะดวก รวดเร็ว หลากหลายช่องทาง และเจ้าหน้าที่ผู้ให้บริการที่มีความรู้ ความสามารถ

ผู้มีส่วนได้ส่วนเสีย	ความต้องการและความคาดหวังที่สำคัญ
3. นักศึกษากลุ่มพิเศษ 3.1 นักศึกษาผู้ด้อยชั้น 3.2 นักศึกษาพิการ	1. สอนเสริม จัดสอบ อบรมเข้มประสบการณ์วิชาชีพ บริการห้องสมุดและสื่อการศึกษาแก่นักศึกษาที่เป็นผู้ด้อยชั้นในเรือนจำและทัณฑสถานทั่วประเทศ 2. สื่อการเรียนการสอนที่เหมาะสมกับสภาพความพิการ 3. สิ่งอำนวยความสะดวกที่เหมาะสมในการเข้าสอบและการเข้าร่วมกิจกรรมต่าง ๆ
<b>ลูกค้ำรอง :</b> 1. ผู้เรียน  2. ผู้เข้าร่วมโครงการบริการวิชาการ แก่สังคม	1. เปิดสอนชุดวิชาที่เป็นความต้องการของตลาดให้มากขึ้น 2. การโอนชุดวิชาที่สอบผ่านไปสู่หลักสูตรที่กำลังศึกษา 3. ความสะดวกในการสมัครและสอบทางออนไลน์ 4. ความรวดเร็วในการจัดส่งเอกสารการสอน สัมฤทธิบัตร และแจ้งผลดำเนินการของมหาวิทยาลัยให้ผู้เรียนทราบ 6. การนำความรู้ไปใช้ประโยชน์ในการประกอบอาชีพ / ชีวิตประจำวัน  1. ให้ความรู้ที่หลากหลายเกี่ยวกับเทคโนโลยีการพิมพ์และบรรจุภัณฑ์ เทคโนโลยีสารสนเทศและการสื่อสาร 2. ไม่เรียกเก็บค่าใช้จ่ายจากผู้เข้ารับการอบรมในโครงการ 3. การบริการที่ดี
<b>ผู้มีส่วนได้ส่วนเสียอื่นๆ :</b> 1. ผู้บังคับบัญชา / นายจ้าง	1. บัณฑิตที่มีความสามารถในการใช้เทคโนโลยี / คอมพิวเตอร์ การนำความรู้ไปใช้ในการปฏิบัติงาน 2. บัณฑิตมีคุณลักษณะด้านทักษะความสัมพันธ์ระหว่างบุคคล การทำงานเป็นทีม ความมั่นใจในตนเอง ความสามารถในการปรับตัว 3. ผู้เข้าอบรมสามารถนำความรู้ไปใช้ประโยชน์ได้
2. ศิษย์เก่า	1. บริการข้อมูลข่าวสารที่เป็นประโยชน์ต่อศิษย์เก่า 2. การจัดกิจกรรมเพื่อพัฒนาความรู้และประสบการณ์ให้ศิษย์เก่า 3. การจัดกิจกรรมเพื่อเพิ่มความสัมพันธ์ระหว่างศิษย์เก่ากับมหาวิทยาลัยและระหว่างศิษย์เก่าด้วยกัน

#### (4) ผู้ส่งมอบและพันธมิตร

ผู้ส่งมอบและพันธมิตรเป็นส่วนหนึ่งในการสะท้อนข้อมูลและข้อเสนอแนะ เพื่อการปรับปรุง พัฒนา และการให้บริการ สาขาวิชาวิทยาศาสตร์และเทคโนโลยีมีผู้ส่งมอบและพันธมิตร ดังนี้

- 1) สถาบันพัฒนาฝีมือแรงงานภาค 1 จ.สมุทรปราการ มีบทบาทในการให้สถานที่เพื่อจัดฝึกปฏิบัติเสริมทักษะให้กับนักศึกษา วิชาเอกเทคโนโลยีการผลิตอุตสาหกรรม ในชุดวิชา เครื่องมือเครื่องจักรวัสดุและการบำรุงรักษาในอุตสาหกรรม
- 2) เรือนจำกลางคลองเปรม กรมราชทัณฑ์ มีบทบาทในการให้สถานที่เพื่อจัดฝึกปฏิบัติเสริมทักษะให้กับนักศึกษาในหลักสูตรวิทยาศาสตร์บัณฑิต แขนงวิชาเทคโนโลยีสารสนเทศและการสื่อสาร ที่เป็นผู้ต้องขังในเรือนจำ
- 3) ผู้ทรงคุณวุฒิ นักวิชาการ และนักวิชาชีพ มีบทบาทในการร่วมพัฒนาและปรับปรุงหลักสูตร ผลิตและปรับปรุงชุดวิชา สอนเสริม ฝึกปฏิบัติเสริมทักษะ

## P.2 สภาพการณ์องค์กร

### ก. สภาพด้านการแข่งขัน

#### (1) ลำดับในการแข่งขัน

มหาวิทยาลัยสุโขทัยธรรมมาธิราชมีอัตลักษณ์ในการจัดการศึกษาในระบบการศึกษาทางไกล ซึ่งเปิดโอกาสทางการศึกษาให้แก่กลุ่มคนหลากหลาย หากพิจารณาการจัดการเรียนการสอนในระบบการศึกษาทางไกลของสาขาวิชาวิทยาศาสตร์และเทคโนโลยี มีข้อได้เปรียบในการจัดการเรียนในหลักสูตรที่น่าสนใจและสามารถนำความรู้ด้านวิทยาศาสตร์และเทคโนโลยีไปพัฒนาและปรับปรุงได้ทุกสายงานทุกอาชีพ

สาขาวิชา มีความได้เปรียบในการจัดการเรียนในหลักสูตรตามความต้องการของผู้เรียน ดังนี้

- 1) มีค่าใช้จ่ายในการศึกษาที่ไม่สูง เมื่อเทียบกับมหาวิทยาลัยอื่น ๆ
- 2) ใช้ระบบการศึกษาทางไกล
- 3) หลักสูตรตอบสนองความต้องการของตลาด
- 4) เกณฑ์การรับนักศึกษาเปิดกว้าง โดยสามารถใช้วุฒิการศึกษาได้หลากหลายในการสมัครเข้าศึกษา

### **ปัจจัยสำคัญที่ทำให้ประสบความสำเร็จ**

**ด้านนโยบาย** นโยบายการจัดการเรียนการสอนเอื้อต่อสถานการณ์ในปัจจุบัน กล่าวคือ ใช้สื่อการศึกษาที่มีคุณภาพและทันสมัย ทั้งสื่อสิ่งพิมพ์ สื่ออิเล็กทรอนิกส์ ซึ่งเป็นสื่อประสมที่เรียนรู้ได้ด้วยตนเอง และสามารถผลิตบัณฑิตที่มีคุณลักษณะตรงกับความต้องการของตลาดแรงงานและสังคม

**ด้านหลักสูตร** มีการพัฒนาและปรับปรุงหลักสูตรให้ตอบสนองต่อความต้องการของผู้เรียน ตลาดแรงงาน และความต้องการของสังคมและภูมิภาค อีกทั้งมีการวิเคราะห์ SWOT ประกอบด้วยจุดแข็ง (Strengths) จุดอ่อน (Weakness) โอกาส (Opportunity) และอุปสรรค (Threat) ของหลักสูตรอย่างต่อเนื่อง

### **(2) การเปลี่ยนแปลงความสามารถในการแข่งขัน**

ปัจจัยที่ส่งผลต่อสถานะการแข่งขัน การสร้างนวัตกรรม และความร่วมมือ ประกอบด้วย

#### **ปัจจัยภายนอก**

- 1) มีประชากรในวัยที่จะศึกษาเล่าเรียนลดลง
- 2) การเปลี่ยนแปลงของเทคโนโลยีสารสนเทศอย่างรวดเร็ว ทำให้รูปแบบการพัฒนาสื่อที่ใช้ประกอบการเรียนการสอนเกิดการขยายตัวอย่างรวดเร็ว

#### **ปัจจัยภายใน**

- 1) อัตรากำลังของบุคลากรสายสนับสนุนสายวิชาการไม่เพียงพอกับภาระงานด้านหลักสูตร
- 2) อาจารย์จะเริ่มทยอยเกษียณอายุราชการไปเรื่อยๆ ตั้งแต่ปลายปีงบประมาณ 2560 เป็นต้นไป

### **(3) แหล่งข้อมูลเชิงเปรียบเทียบ**

#### **แหล่งข้อมูล**

- 1) รายงานประจำปีระดับมหาวิทยาลัย / เว็บไซต์ / เอกสารเผยแพร่ของสถาบันการศึกษาและหน่วยงานต่าง ๆ
- 2) รายงานการวิจัยปรับปรุงหลักสูตรของสาขาวิชาวิทยาศาสตร์และเทคโนโลยี

#### **ข้อจำกัดในการได้มาซึ่งข้อมูล**

ความแตกต่างของตัวชี้วัดในระบบการศึกษาทางไกลกับระบบมหาวิทยาลัยแบบมีชั้นเรียน เช่น การได้งานทำภายหลังการสำเร็จการศึกษา เนื่องจาก กบัตินิตของมหาวิทยาลัยฯ ส่วนใหญ่เป็นผู้ที่มีงานทำอยู่ก่อนแล้ว

## ข. บริบทเชิงกลยุทธ์

### ความท้าทายเชิงกลยุทธ์

- 1) การเพิ่มอัตราสำเร็จการศึกษาของนักศึกษา
- 2) การลดอัตราการออกกลางคันของนักศึกษา
- 3) การเพิ่มผลิตภัณฑ์และบริการใหม่ ๆ ที่สอดคล้องกับความต้องการของตลาดและสังคม
- 4) สมรรถนะของบุคลากรที่สอดคล้องกับการขับเคลื่อนวิสัยทัศน์ให้บรรลุผลและรองรับการเปลี่ยนแปลง

### ความได้เปรียบเชิงกลยุทธ์

- 1) การจัดการศึกษาในระบบการศึกษาทางไกลที่เอื้อต่อการขยายโอกาสทางการศึกษา
- 2) สื่อการศึกษาที่มีความหลากหลายและมีคุณภาพเป็นที่ยอมรับ
- 3) ได้รับความช่วยเหลือจากบุคลากรภาครัฐและเอกชน ซึ่งเป็นผู้ทรงคุณวุฒิ นักวิชาการ และนักวิชาชีพ ในการร่วมพัฒนาและปรับปรุงหลักสูตร ผลิตและปรับปรุงชุดวิชา สอนเสริม ฝึกปฏิบัติเสริมทักษะในการจัดการเรียนการสอนในทุกระดับ

## ค. ระบบการปรับปรุงผลการดำเนินการ

สาขาวิชาวิทยาศาสตร์และเทคโนโลยีใช้วงจรคุณภาพ (PDCA) เป็นพื้นฐานในการปรับปรุงและพัฒนาการปฏิบัติงานต่างๆ โดยเริ่มจากการจัดทำแผนปฏิบัติการประจำปี การรายงานผลความก้าวหน้าการปฏิบัติราชการด้วยระบบ e-Performance ที่มหาวิทยาลัยพัฒนาขึ้น โดยรายงานเป็นรอบไตรมาส คือ รอบ 6, 9 และ 12 เดือน และประธานกรรมการประจำสาขาวิชาฯ รายงานต่อที่ประชุมผู้บริหารของมหาวิทยาลัย เพื่อรับข้อเสนอแนะจากผู้บริหาร และมีการจัดทำแผนบริหารความเสี่ยง และการควบคุมภายในของสาขาวิชาฯ ที่ทำให้การดำเนินงานบรรลุผลตามแผน และมีการติดตาม ตรวจสอบและประเมินผลงานเป็นรอบไตรมาสเช่นกัน

นอกจากนี้ สาขาวิชาวิทยาศาสตร์และเทคโนโลยี ได้ดำเนินการประกันคุณภาพการศึกษาภายในตามกรอบและเกณฑ์การประเมินของสำนักงานคณะกรรมการการอุดมศึกษา (สกอ.) และตามแนวทางของมหาวิทยาลัยสุโขทัยธรรมมาธิราช ทุกปีการศึกษา